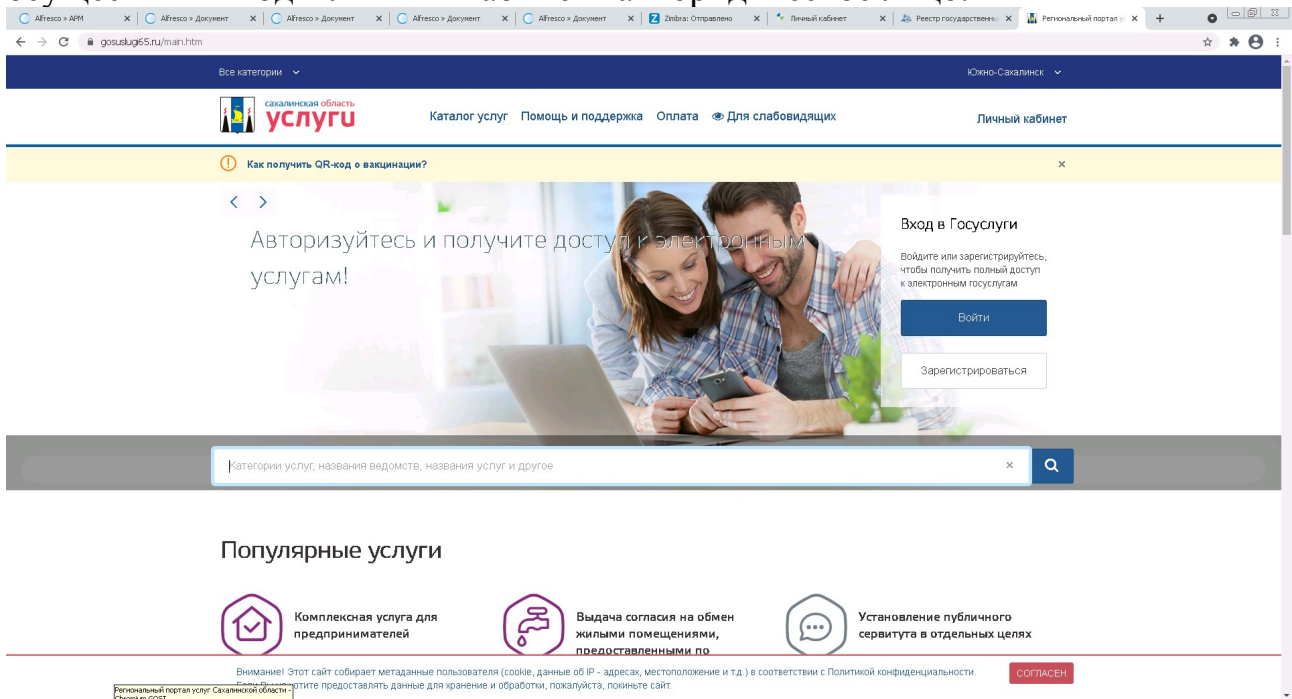


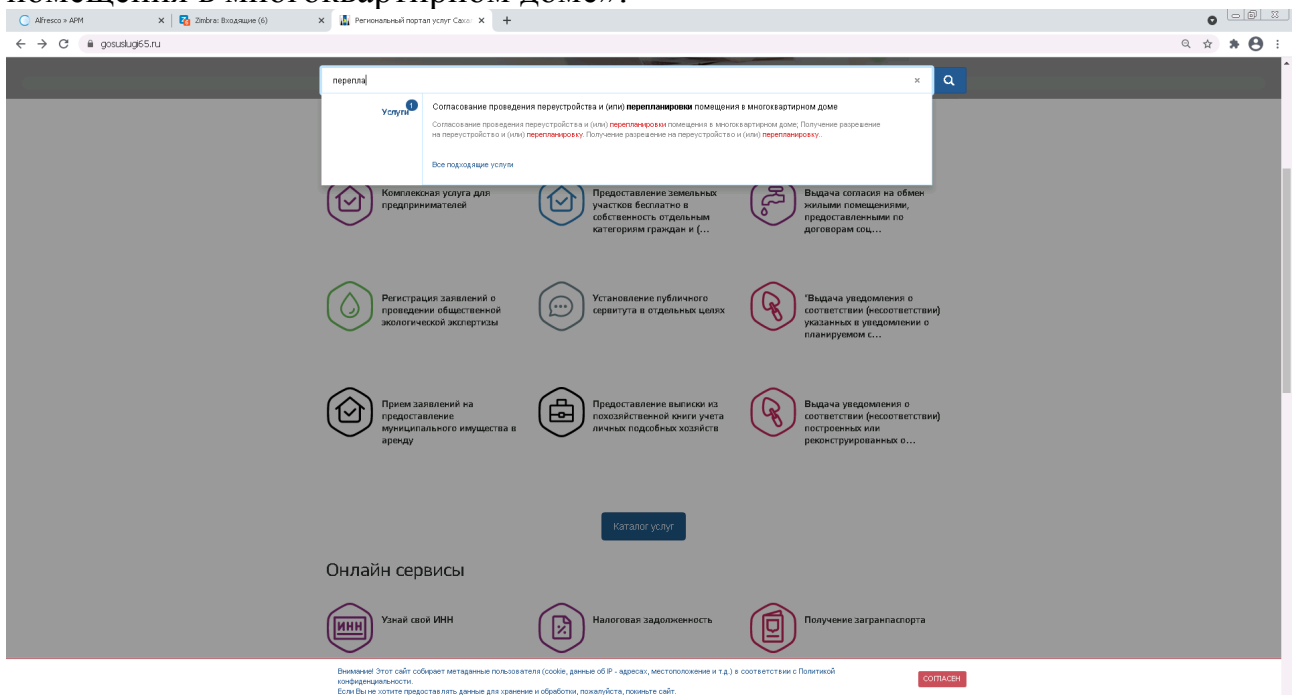
# ИНСТРУКЦИЯ

## по получению муниципальной услуги «Согласование проведения переустройства и (или) перепланировки помещения в многоквартирном доме»

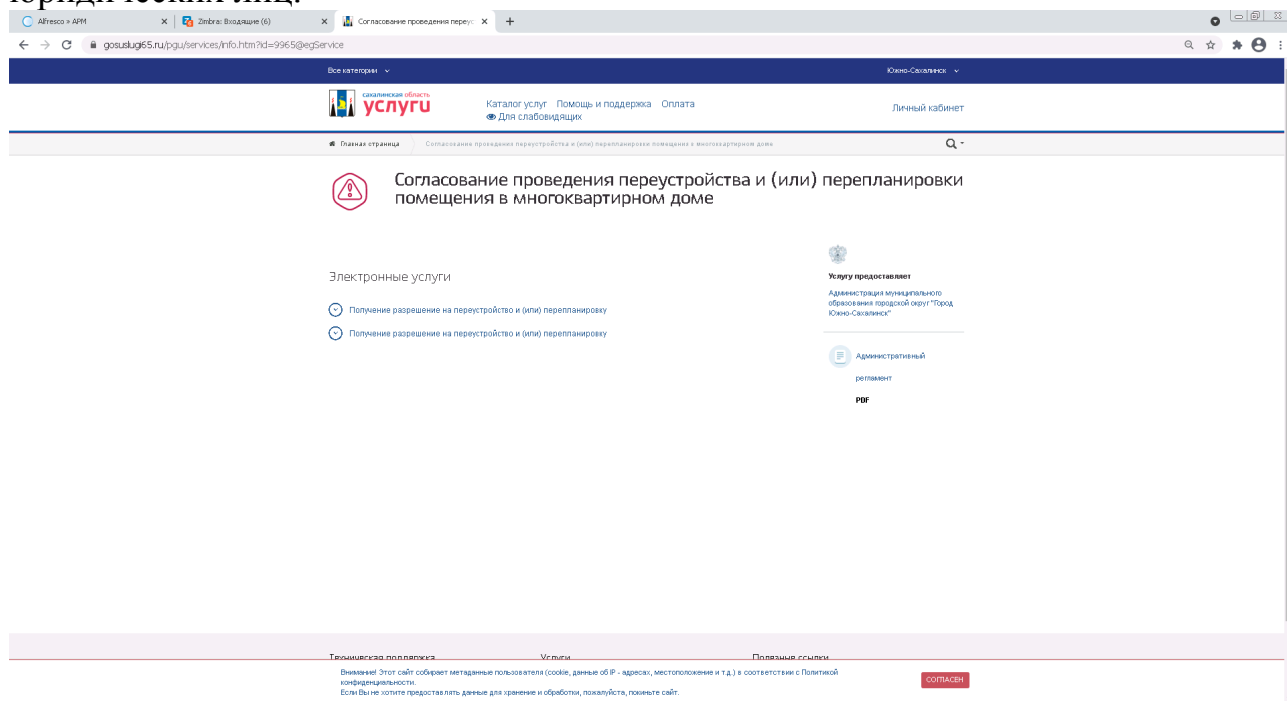
1. Войти в личный кабинет в региональной государственной информационной системе «Региональный портал услуг Сахалинской области» <https://gosuslugi65.ru/>. Для подачи заявления от юридического лица необходимо осуществить вход в личный кабинет как юридическое лицо.



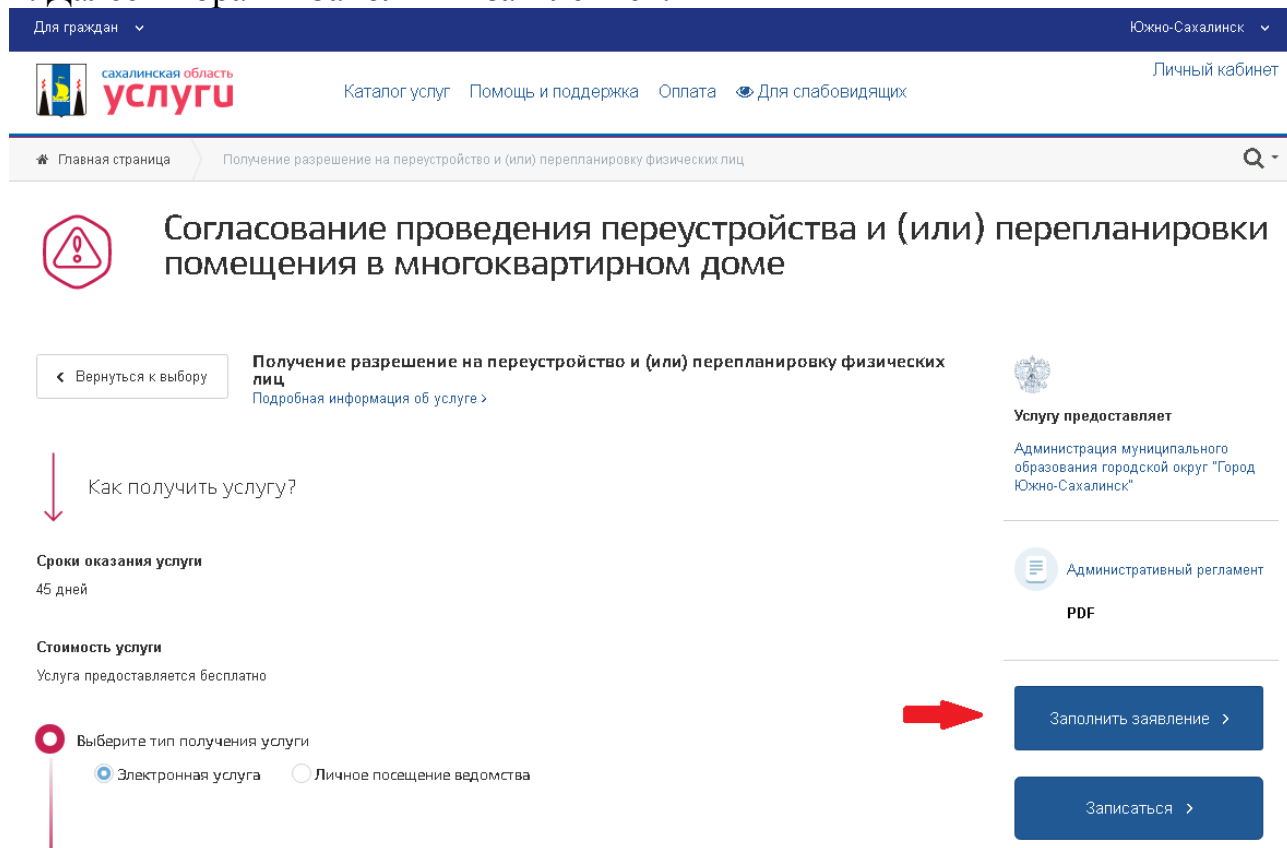
2. В поиске набрать: «перепланировка». Из предложенных вариантов выбрать «Согласование проведения переустройства и (или) перепланировки помещения в многоквартирном доме»:



### 3. Выбрать вариант предоставления услуги — для физических лиц/юридических лиц.



### 4. Далее выбрать «Заполнить заявление».



## 5. Ознакомиться с информацией об услуге. Выбрать «Начать».



[← Назад](#)

### Согласование проведения переустройства и (или) перепланировки помещения в многоквартирном доме

Переустройство и (или) перепланировка помещений в многоквартирном доме осуществляются после согласования проведения таких работ.

Срок услуги 45 календарных дней.

Результатом услуги является решение о согласовании в электронном виде.

Начать

## 6. Выбрать цель обращения.



[← Назад](#)

### Цель обращения

→ [Согласование переустройства и \(или\) перепланировки помещения в многоквартирном доме](#) >

[Согласование акта завершения работ по переустройству и \(или\) перепланировке помещения в многоквартирном доме](#) >

7. Выбрать один из предложенных вариантов. В случае представления заявления представителем заявителя дополнительно предъявляется документ, подтверждающий полномочия представителя заявителя, для снятия копии либо его нотариально заверенная копия.



[← Назад](#)

### Кто обращается за услугой?

[Заявитель](#) >

[Представитель](#) >





[Назад](#)

### Электронная почта заявителя

Электронная почта



[Редактировать](#)

Верно

11. Заполнить поле «Адрес». Сведения отобразятся автоматически, необходимо проверить на соответствие. При несоответствии внести изменения. После заполнения выбрать «Верно».



[Назад](#)

### Адрес регистрации заявителя

Адрес

[Уточнить адрес](#)

Нет дома  Нет квартиры

Верно

12. Заполнить поле «Адрес». Сведения отобразятся автоматически, необходимо проверить на соответствие. При несоответствии внести изменения. После заполнения выбрать «Верно».

[Назад](#)

### Фактический адрес проживания заявителя

Адрес

[Уточнить адрес](#)

Нет дома  Нет квартиры

Верно

13. Выбрать один из предложенных вариантов. Если право не зарегистрировано в ЕГРН, то необходимо загрузить правоустанавливающие документы на переводимое помещение.

[← Назад](#)

### Право на помещение зарегистрировано в ЕГРН?

Наличие зарегистрированного права на помещение в Едином государственном реестре недвижимости можно проверить в личном кабинете на сайте Росреестра <https://rosreestr.gov.ru> в разделе "Мои объекты"

Право зарегистрировано в ЕГРН [>](#)

Право не зарегистрировано в ЕГРН [>](#)

## 14. Заполнить строку «Кадастровый номер помещения». Выбрать «Далее».

[← Назад](#)

### Сведения о кадастровом номере помещения

Кадастровый номер помещения

.....

Кадастровый номер помещения можно узнать, в том числе по условному номеру, на сайте Росреестра <https://rosreestr.gov.ru>, посредством сервиса «Справочная информация по объектам недвижимости в режиме online»

Далее

## 15. Выберите вид ремонтно-строительных работ.

В соответствии со ст. 25 Жилищного Кодекса РФ переустройство помещения в многоквартирном доме представляет собой установку, замену или перенос инженерных сетей, санитарно-технического, электрического или другого оборудования, требующие внесения изменения в технический паспорт помещения в многоквартирном доме.

Перепланировка помещения в многоквартирном доме представляет собой изменение его конфигурации, требующее внесения изменения в технический паспорт помещения в многоквартирном доме.



< Назад

Какой вид ремонтно-строительных работ?

- Переустройство
- Перепланировка

Далее

16. Заполнить поле «Адрес помещения». Поля «Этаж» и «Подъезд» являются необязательными для заполнения. После заполнения выбрать «Далее».



< Назад

Сведения об адресе помещения

Адрес помещения

Нет дома  Нет квартиры

Этаж  Подъезд

Необязательно  Вести адрес вручную

Далее

17. Выбрать один из предложенных вариантов.



< Назад

Помещение находится в собственности?

- Помещение находится в собственности >
- Помещение находится в аренде (пользовании) >
- Помещение находится в пользовании на основании договора социального найма >

18. Выбрать один из предложенных вариантов. Согласно ст. 36 Жилищного Кодекса РФ уменьшение размера общего имущества в многоквартирном доме возможно только с согласия всех собственников помещений в данном доме путем его реконструкции.

[← Назад](#)

### К помещению в многоквартирном доме присоединяется часть общего имущества?

Не присоединяется



Присоединяется



19. Выбрать один из предложенных вариантов. Загрузить проект (проектная документация) переустройства и перепланировки помещения.

[← Назад](#)

### Помещение или многоквартирный дом является памятником архитектуры, истории или культуры?

Не является памятником архитектуры, истории или культуры



Является памятником архитектуры, истории или культуры



20. Указать срок производства ремонтно-строительных работ. Выбрать «Далее».

[← Назад](#)

### Срок производства ремонтно-строительных работ

Дата начала

--/--/----



Дата окончания

--/--/----



Далее

21. Указать режим производства ремонтно-строительных работ. Выбрать «Далее».





< Назад

### Режим производства ремонтно-строительных работ

Время начала  
Обязательно для заполнения

Время окончания  
Обязательно для заполнения

Количество дней  
Обязательно для заполнения

Добавить

22. Ознакомиться со сведениями об обязательствах заявителя. Выбрать «Далее».



< Назад

### Сведения об обязательствах

**Заявитель обязуется:**

- Осуществить ремонтно-строительные работы в соответствии с проектом (проектной документацией)
- Обеспечить свободный доступ к месту проведения ремонтно-строительных работ должностных лиц органа местного самоуправления муниципального образования либо уполномоченного им органа для проверки хода работ
- Осуществить работы в установленные сроки и с соблюдением согласованного режима проведения работ

Соглашаюсь с обязательствами

Далее

23. Выбрать уполномоченный орган, предоставляющий услугу.



< Назад

Выберите уполномоченный орган, предоставляющий услугу

Адрес или название

Администрация города Южно-Сахалинска

Адрес: ул. Ленина, 173, Южно-Сахалинск, Сахалинская область, 693020

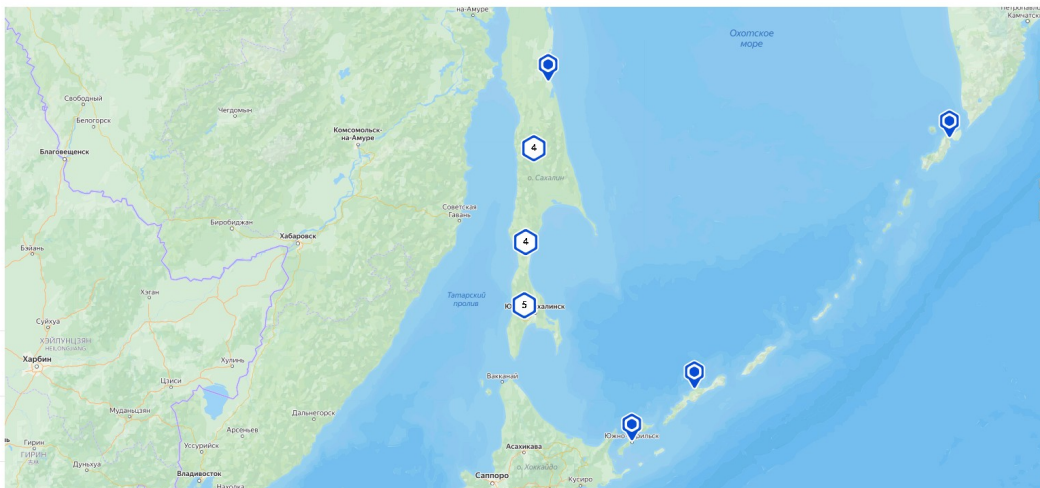
Наименование: МО городской округ "Город Южно-Сахалинск"

Выбрать

Администрация городского округа «Александровск – Сахалинский район»

Администрация городского округа "Охинский"

Администрация городского округа



## 24. Выберите способ получения результата. Выбрать «Подать заявление».



[< Назад](#)

### Способ получения результата

Электронный результат предоставления услуги будет предоставлен в Ваш личный кабинет на ЕПГУ

Получить дополнительно результат на бумажном носителе

МФЦ  Личное обращение в уполномоченный орган

[Подать заявление](#)

В случае возникновения вопросов при заполнении, либо отправки заявления Вы можете обратиться:

- в юридический отдел муниципального казённого учреждения «Управление жилищной политики города Южно-Сахалинска» по телефону 300-805 доб. 2.