

Общество с ограниченной ответственностью  
«АЛТ ГЕО ТЕХНОЛОДЖИ»  
Юр. адрес: 649007, Республика Алтай, г. Горно-Алтайск,  
ул. Фурманова, 46  
ИНН 0400012226/КПП 040001001 Тел./факс: 7-902-558-9950  
E-mail: altgeot@yandex.ru

**Документация по планировке территории, предусматривающей  
размещение линейного объекта «Реконструкция автомобильной дороги  
Южно-Сахалинск - Синегорск на участке км 30+424 - км 32+874»**

**ОСНОВНАЯ ЧАСТЬ ПРОЕКТА ПЛАНИРОВКИ ТЕРРИТОРИИ  
ТОМ 1**

Директор ООО «АЛТ ГЕО ТЕХНОЛОДЖИ»

*А.Э. Бабакова*



А.Э. Бабакова

11/2022- ДПТ-ППТ

**г. Южно-Сахалинск 2022 г.**

## СОДЕРЖАНИЕ

1.	НАИМЕНОВАНИЕ, ОСНОВНЫЕ ХАРАКТЕРИСТИКИ И НАЗНАЧЕНИЕ ПЛАНИРУЕМЫХ ДЛЯ РАЗМЕЩЕНИЯ ЛИНЕЙНЫХ ОБЪЕКТОВ .....	8
2.	ПЕРЕЧЕНЬ СУБЪЕКТОВ РОССИЙСКОЙ ФЕДЕРАЦИИ, ПЕРЕЧЕНЬ МУНИЦИПАЛЬНЫХ РАЙОНОВ, ГОРОДСКИХ ОКРУГОВ В СОСТАВЕ СУБЪЕКТОВ РОССИЙСКОЙ ФЕДЕРАЦИИ, ПЕРЕЧЕНЬ ПОСЕЛЕНИЙ, НАСЕЛЕННЫХ ПУНКТОВ, ВНУТРИГОРОДСКИХ ТЕРРИТОРИЙ ГОРОДОВ ФЕДЕРАЛЬНОГО ЗНАЧЕНИЯ, НА ТЕРРИТОРИЯХ КОТОРЫХ УСТАНАВЛИВАЮТСЯ ЗОНЫ ПЛАНИРУЕМОГО РАЗМЕЩЕНИЯ ЛИНЕЙНЫХ ОБЪЕКТОВ .....	9
3.	ПЕРЕЧЕНЬ КООРДИНАТ ХАРАКТЕРНЫХ ТОЧЕК ГРАНИЦ ЗОН ПЛАНИРУЕМОГО РАЗМЕЩЕНИЯ ЛИНЕЙНЫХ ОБЪЕКТОВ.....	9
4.	ПЕРЕЧЕНЬ КООРДИНАТ ХАРАКТЕРНЫХ ТОЧЕК ГРАНИЦ ЗОН ПЛАНИРУЕМОГО РАЗМЕЩЕНИЯ ЛИНЕЙНЫХ ОБЪЕКТОВ, ПОДЛЕЖАЩИХ РЕКОНСТРУКЦИИ В СВЯЗИ С ИЗМЕНЕНИЕМ ИХ МЕСТОПОЛОЖЕНИЯ .....	14
5.	ПРЕДЕЛЬНЫЕ ПАРАМЕТРЫ РАЗРЕШЕННОГО СТРОИТЕЛЬСТВА, РЕКОНСТРУКЦИИ ОБЪЕКТОВ КАПИТАЛЬНОГО СТРОИТЕЛЬСТВА, ВХОДЯЩИХ В СОСТАВ ЛИНЕЙНЫХ ОБЪЕКТОВ В ГРАНИЦАХ ЗОН ИХ ПЛАНИРУЕМОГО РАЗМЕЩЕНИЯ .....	15
6.	ИНФОРМАЦИЯ О НЕОБХОДИМОСТИ ОСУЩЕСТВЛЕНИЯ МЕРОПРИЯТИЙ ПО ЗАЩИТЕ СОХРАНЯЕМЫХ ОБЪЕКТОВ КАПИТАЛЬНОГО СТРОИТЕЛЬСТВА (ЗДАНИЕ, СТРОЕНИЕ, СООРУЖЕНИЕ, ОБЪЕКТЫ, СТРОИТЕЛЬСТВО КОТОРЫХ НЕ ЗАВЕРШЕНО), СУЩЕСТВУЮЩИХ И СТРОЯЩИХСЯ НА МОМЕНТ ПОДГОТОВКИ ПРОЕКТА ПЛАНИРОВКИ ТЕРРИТОРИИ, А ТАКЖЕ ОБЪЕКТОВ КАПИТАЛЬНОГО СТРОИТЕЛЬСТВА, ПЛАНИРУЕМЫХ К СТРОИТЕЛЬСТВУ В СООТВЕТСТВИИ С РАНЕЕ УТВЕРЖДЕННОЙ ДОКУМЕНТАЦИЕЙ ПО ПЛАНИРОВКЕ ТЕРРИТОРИИ, ОТ ВОЗМОЖНОГО НЕГАТИВНОГО ВОЗДЕЙСТВИЯ В СВЯЗИ С РАЗМЕЩЕНИЕМ ЛИНЕЙНЫХ ОБЪЕКТОВ .....	15
7.	ИНФОРМАЦИЯ О НЕОБХОДИМОСТИ ОСУЩЕСТВЛЕНИЯ МЕРОПРИЯТИЙ ПО СОХРАНЕНИЮ ОБЪЕКТОВ КУЛЬТУРНОГО НАСЛЕДИЯ ОТ ВОЗМОЖНОГО НЕГАТИВНОГО ВОЗДЕЙСТВИЯ В СВЯЗИ С РАЗМЕЩЕНИЕМ ЛИНЕЙНЫХ ОБЪЕКТОВ.....	15
8.	ИНФОРМАЦИЯ О НЕОБХОДИМОСТИ ОСУЩЕСТВЛЕНИЯ МЕРОПРИЯТИЙ ПО ОХРАНЕ ОКРУЖАЮЩЕЙ СРЕДЫ.....	15
9.	ИНФОРМАЦИЯ О НЕОБХОДИМОСТИ ОСУЩЕСТВЛЕНИЯ МЕРОПРИЯТИЙ ПО ЗАЩИТЕ ТЕРРИТОРИИ ОТ ЧРЕЗВЫЧАЙНЫХ СИТУАЦИЙ ПРИРОДНОГО И ТЕХНОГЕННОГО ХАРАКТЕРА, В ТОМ ЧИСЛЕ ПО ОБЕСПЕЧЕНИЮ ПОЖАРНОЙ БЕЗОПАСНОСТИ И ГРАЖДАНСКОЙ ОБОРОНЕ .....	17

						11/2022- ДПТ-ППТ	Лист
Изм.	Кол. уч.	Лист	№ док.	Подп.	Дата		

## СОСТАВ ПРОЕКТНЫХ МАТЕРИАЛОВ

№ п/п	Наименование чертежей	Кол- во	Гриф	Масштаб
<b>1</b>	<b>Основная (утверждаемая) часть проекта планировки территории</b>			
	<i>Раздел 1 «Проект планировки территории. Графическая часть»</i>	1	Несекретно	1:1000
	<i>Раздел 2 «Положение о размещении линейных объектов»</i>	1	Несекретно	-
<b>2</b>	<b>Материалы по обоснованию проекта планировки территории</b>			
	<i>Раздел 3 «Материалы по обоснованию проекта планировки территории. Графическая часть»</i>	1 3	Несекретно	1:25 000 1:1000
	<i>Раздел 4 «Материалы по обоснованию проекта планировки территории. Пояснительная записка»</i>	1	Несекретно	-
<b>3</b>	<b>Основная (утверждаемая) часть проекта межевания территории</b>			
	<i>Раздел 1 "Проект межевания территории. Графическая часть"</i>	1	Несекретно	1:1000
	<i>Раздел 2 "Проект межевания территории. Текстовая часть".</i>	1	Несекретно	-
<b>4</b>	<b>Материалы по обоснованию проекта межевания территории</b>			
	<i>Раздел 3 "Материалы по обоснованию проекта межевания территории. Графическая часть"</i>	1	Несекретно	1:1000
	<i>Раздел 4 "Материалы по обоснованию проекта межевания территории. Пояснительная записка"</i>	1	Несекретно	-

## Раздел 1 «Проект планировки территории. Графическая часть»

						11/2022- ДПТ-ППТ	Лист
							3
Изм.	Кол. уч.	Лист	№ док.	Подп.	Дата		



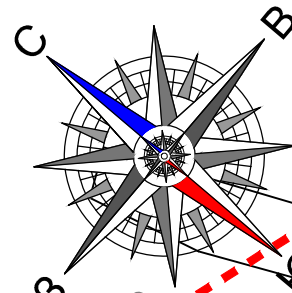


Схема расположения листов



Условные обозначения

- границы территории, в отношении которой осуществляется подготовка проекта планировки
- границы планируемых элементов планировочной структуры
- границы зон планируемого размещения линейных объектов
- 1 • - номера характерных точек границ зон планируемого размещения линейных объектов
- границы зоны планируемого размещения площадки для строительства объекта

Примечания

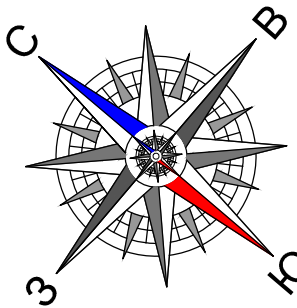
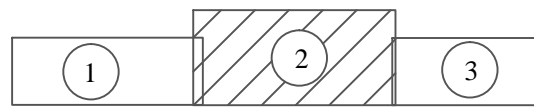
- существующие красные линии отсутствуют, красные линии не устанавливаются территории расположена не в населенном пункте.
- существующие элементы планировочной структуры - отсутствуют
- линейные объекты, подлежащие реконструкции в связи с изменением их местоположения - отсутствуют

М 1:1000

						11.2022-ДПТ-ППТ			
						Реконструкция автомобильной дороги Южно-Сахалинск- Синегорск на участке км 30+424 - км 32+874			
Изм.	Кол. уч.	Лист	№ док.	Подп.	Дата	Проект планировки территории. Графическая часть	Стадия	Лист	Листов
Разраб.		Бабаков			11.2022		ДПТ	1	3
		Бабакова			11.2022				
						чертеж красных линий, чертеж границ зон планируемого размещения линейных объектов, чертеж границ зон планируемого размещения линейных объектов, подлежащих реконструкции в связи с изменением их местоположения ,	000		
H. контр.							“АлмГеоТехнолоджи”		



Схема расположения листов



Линия съюстки с листом 1

Линия съюстки с листом 3

Условные обозначения

- границы территории, в отношении которой осуществляется подготовка проекта планировки
- границы планируемых элементов планировочной структуры
- границы зон планируемого размещения линейных объектов
- 1 • - номера характерных точек границ зон планируемого размещения линейных объектов
- границы зоны планируемого размещения площадки для строительства объекта

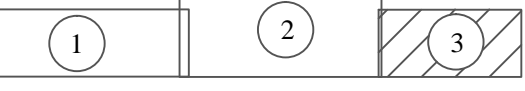
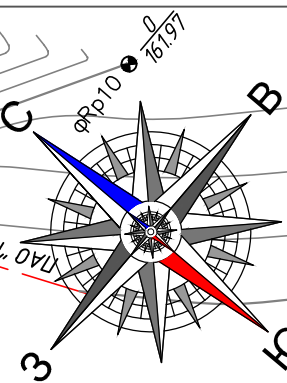
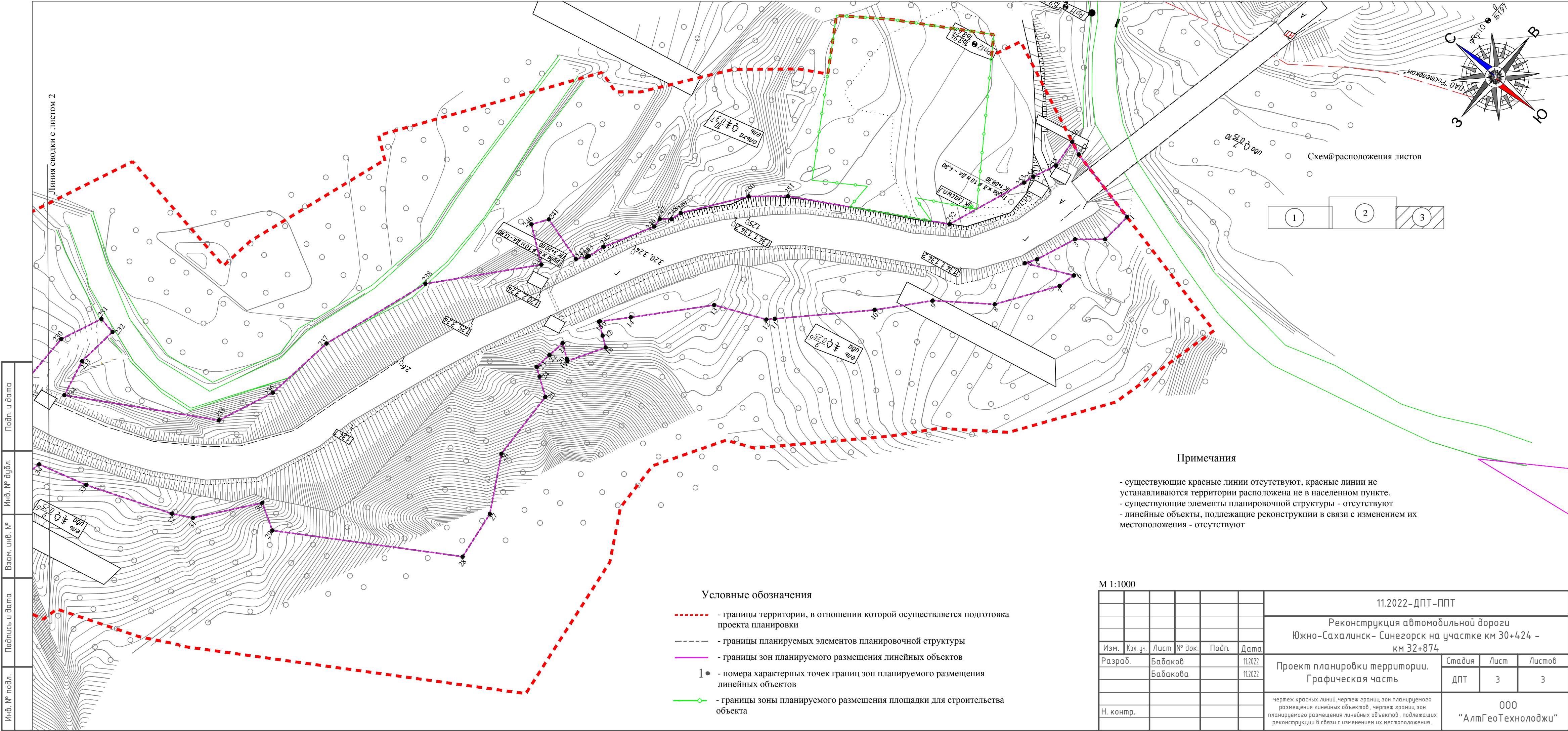
Примечания

- существующие красные линии отсутствуют, красные линии не устанавливаются территории расположена не в населенном пункте.
- существующие элементы планировочной структуры - отсутствуют
- линейные объекты, подлежащие реконструкции в связи с изменением их местоположения - отсутствуют

М 1:1000

						11.2022-ДПТ-ППТ			
						Реконструкция автомобильной дороги Южно-Сахалинск- Синегорск на участке км 30+424 – км 32+874			
Изм.	Кол.уч.	Лист	№ док.	Подп.	Дата	Проект планировки территории. Графическая часть	Стадия	Лист	Листов
Разраб.		Бабаков Бабакова			11.2022 11.2022		ДПТ	2	3
Н. контр.						чертеж красных линий, чертеж границ зон планируемого размещения линейных объектов, чертеж границы зон планируемого размещения линейных объектов, подлежащих реконструкции в связи с изменением их местоположения ,	000 “АлмГеоТехнолоджи”		





Примечания

- существующие красные линии отсутствуют, красные линии не устанавливаются территории расположена не в населенном пункте.
- существующие элементы планировочной структуры - отсутствуют
- линейные объекты, подлежащие реконструкции в связи с изменением их местоположения - отсутствуют

М 1:1000

						11.2022-ДПТ-ППТ			
						Реконструкция автомобильной дороги Южно-Сахалинск- Синегорск на участке км 30+424 - км 32+874			
Изм.	Кол.уч.	Лист	№ док.	Подп.	Дата	Проект планировки территории. Графическая часть	Стадия	Лист	Листов
Разраб.		Бабаков			11.2022		ДПТ	3	3
		Бабакова			11.2022				
Н. контр.						чертеж красных линий,чертеж границ зон планируемого размещения линейных объектов, чертеж границ зон планируемого размещения линейных объектов, подлежащих реконструкции в связи с изменением их местоположения ,	000 “АлмГеоТехнолоджи”		

Условные обозначения

- границы территории, в отношении которой осуществляется подготовка проекта планировки
- границы планируемых элементов планировочной структуры
- границы зон планируемого размещения линейных объектов
- 1 • - номера характерных точек границ зон планируемого размещения линейных объектов
- границы зоны планируемого размещения площадки для строительства объекта

## Раздел 2 «Положение о размещении линейных объектов»

						11/2022- ДПТ-ППТ	Лист
							7
Изм.	Кол. уч.	Лист	№ док.	Подп.	Дата		



# 1. НАИМЕНОВАНИЕ, ОСНОВНЫЕ ХАРАКТЕРИСТИКИ И НАЗНАЧЕНИЕ ПЛАНИРУЕМЫХ ДЛЯ РАЗМЕЩЕНИЯ ЛИНЕЙНЫХ ОБЪЕКТОВ

## 1.1. Наименование объекта

«Реконструкция автомобильной дороги Южно-Сахалинск- Синегорск на участке км 30+424 - км 32+874»

## 1.2. Основные характеристики

При разработке проектной документации основные технические показатели приняты в соответствии с заданием на проектирование №16/22, технической категорией дороги, а также нормами СП 34.13330.2021 «Автомобильные дороги» :

- категория дороги	IV
- расчетная скорость движения для трудных участков пересеченной местности:	60 км/час
- число полос движения	2 полосы
- ширина полосы движения	3,0 м
- ширина обочины	2,0 м
- вид покрытия	усовершенствованный
- тип дорожной одежды	облегченный
- искусственные сооружения	капитального типа в соответствии с требованиями норм СП 35.13330.2011 «Мосты и трубы» (актуализированная редакция СНиП 2.05.03-84*)
- расчетная нагрузка:	
на дорожную одежду	100 кН
на искусственные сооружения	A-14, H-14

Начало трассы проектируемого участка ПК 0+00 соответствует км 30+424 существующего километража автомобильной дороги Южно-Сахалинск- Синегорск.

Конец трассы ПК 22+52 соответствует км 32+874 существующего километража автомобильной дороги Южно-Сахалинск- Синегорск. НА ПК22+52 находится граница населенного пункта Синегорск.

Начало трассы ПК0+00 расположено на начале моста через р. Сусуя.

Количество углов поворота 13. Протяженность проектируемого участка составляет 2252 м. Длина участка сопряжения с существующей дорогой в конце трассы 29,5м.

Расчетная скорость движения для назначения параметров плана и продольного профиля проектируемой трассы принята 60км/час в соответствии с табл.5.1 СП 34.13330.2021 для дорог IV технической категории в условиях трудных участков пересеченной местности.

Минимальный радиус круговой кривой в плане обоснован расчетом и составляет 135м на трудных участках пересеченной местности в соответствии с п.5.6 СП 34.13330.2021. Однако в проектной документации на углу поворота №3 радиус кривой в плане принят 100м на участке прижима дороги с р.Сусуя при высоте откоса 9,75м.

Основные показатели плана и продольного профиля следующие:

- протяженность трассы:	2252 м
- количество углов поворота:	13
- минимальный радиус кривой в плане:	100
- максимальный продольный уклон:	70‰
- минимальный радиус выпуклой кривой:	2528 м
- минимальный радиус вогнутой кривой:	1514 м

						11/2022- ДПТ-ППТ	Лист
							8
Изм.	Кол. уч.	Лист	№ док.	Подп.	Дата		



**2. ПЕРЕЧЕНЬ СУБЪЕКТОВ РОССИЙСКОЙ ФЕДЕРАЦИИ, ПЕРЕЧЕНЬ МУНИЦИПАЛЬНЫХ РАЙОНОВ, ГОРОДСКИХ ОКРУГОВ В СОСТАВЕ СУБЪЕКТОВ РОССИЙСКОЙ ФЕДЕРАЦИИ, ПЕРЕЧЕНЬ ПОСЕЛЕНИЙ, НАСЕЛЕННЫХ ПУНКТОВ, ВНУТРИГОРОДСКИХ ТЕРРИТОРИЙ ГОРОДОВ ФЕДЕРАЛЬНОГО ЗНАЧЕНИЯ, НА ТЕРРИТОРИЯХ КОТОРЫХ УСТАНОВЛИВАЮТСЯ ЗОНЫ ПЛАНИРУЕМОГО РАЗМЕЩЕНИЯ ЛИНЕЙНЫХ ОБЪЕКТОВ**

Зона планируемого размещения линейного объекта устанавливается на территории городского округа «Город Южно-Сахалинск», Сахалинской области.

**3. ПЕРЕЧЕНЬ КООРДИНАТ ХАРАКТЕРНЫХ ТОЧЕК ГРАНИЦ ЗОН ПЛАНИРУЕМОГО РАЗМЕЩЕНИЯ ЛИНЕЙНЫХ ОБЪЕКТОВ**

Система координат: МСК65 зона 1

Обозначение характерных точек границы	Координаты, м	
	X	Y
1	2	3
1	707437,93	1286850,58
2	707438,96	1286838,32
3	707448,04	1286830,69
4	707454,43	1286815,01
5	707457,13	1286810,79
6	707439,21	1286819,54
7	707440,90	1286812,74
8	707455,80	1286790,80
9	707475,50	1286776,13
10	707490,59	1286758,70
11	707518,47	1286730,76
12	707520,87	1286728,35
13	707540,28	1286719,51
14	707562,31	1286694,69
15	707570,61	1286685,69
16	707570,79	1286685,34
17	707566,19	1286682,07
18	707562,21	1286679,25
19	707570,38	1286665,54
20	707571,11	1286666,05
21	707576,36	1286669,72
22	707577,29	1286662,75
23	707578,19	1286655,97
24	707574,88	1286653,77
25	707567,95	1286649,10
26	707566,83	1286620,85
27	707555,08	1286599,77
28	707552,51	1286580,00
29	707616,53	1286539,74



30	707626,54	1286545,52
31	707643,63	1286523,44
32	707651,06	1286519,38
33	707684,21	1286506,32
34	707703,59	1286500,64
35	707704,84	1286495,49
36	707714,41	1286492,89
37	707718,12	1286496,38
38	707743,99	1286488,81
39	707745,31	1286488,17
40	707762,23	1286479,96
41	707770,33	1286478,25
42	707770,43	1286477,15
43	707770,76	1286473,48
44	707776,72	1286471,00
45	707780,23	1286473,25
46	707783,62	1286475,43
47	707800,18	1286471,93
48	707813,34	1286448,23
49	707814,06	1286442,85
50	707821,70	1286436,15
51	707835,08	1286430,45
52	707848,21	1286427,43
53	707865,46	1286438,45
54	707907,59	1286411,03
55	707949,09	1286399,52
56	708001,49	1286381,32
57	708015,56	1286382,57
58	708020,99	1286379,51
59	708018,31	1286365,16
60	708030,33	1286361,56
61	708033,46	1286362,86
62	708055,59	1286363,90
63	708065,10	1286357,85
64	708064,74	1286350,11
65	708073,89	1286334,03
66	708084,21	1286340,60
67	708091,41	1286328,99
68	708095,57	1286327,53
69	708109,31	1286314,83
70	708118,62	1286298,23
71	708097,61	1286279,97
72	708116,28	1286228,91
73	708120,25	1286210,87
74	708135,23	1286200,06
75	708160,42	1286201,28
76	708158,67	1286176,19
77	708134,58	1286148,30

						11/2022- ДПТ-ППТ	Лист
							10
Изм.	Кол. уч.	Лист	№ док.	Подп.	Дата		



78	708124,52	1286146,33
79	708126,15	1286141,47
80	708131,98	1286137,65
81	708156,33	1286118,97
82	708172,05	1286113,41
83	708176,55	1286107,60
84	708180,04	1286080,60
85	708196,06	1286034,93
86	708205,23	1286013,96
87	708213,40	1286004,64
88	708189,45	1285981,38
89	708200,22	1285969,49
90	708213,01	1285966,12
91	708234,62	1285962,46
92	708239,37	1285968,95
93	708249,96	1285968,99
94	708283,20	1285945,89
95	708281,09	1285933,35
96	708280,88	1285932,12
97	708284,29	1285929,10
98	708292,40	1285921,92
99	708296,79	1285922,16
100	708316,22	1285913,63
101	708331,71	1285899,74
102	708340,55	1285893,02
103	708353,11	1285900,49
104	708386,53	1285875,83
105	708403,50	1285863,30
106	708463,21	1285810,86
107	708490,45	1285780,37
108	708524,89	1285757,80
109	708548,05	1285740,48
110	708552,72	1285737,00
111	708600,09	1285677,01
112	708615,44	1285663,09
113	708636,26	1285634,10
114	708660,91	1285604,57
115	708684,29	1285578,55
116	708705,81	1285571,62
117	708701,31	1285560,61
118	708698,01	1285552,56
119	708697,40	1285551,06
120	708704,86	1285547,51
121	708706,64	1285546,66
122	708715,67	1285550,04
123	708730,94	1285555,74
124	708742,78	1285551,56
125	708747,38	1285549,50

						11/2022- ДПТ-ППТ	Лист
							11
Изм.	Кол. уч.	Лист	№ док.	Подп.	Дата		

126	708749,56	1285531,39
127	708749,91	1285528,48
128	708756,66	1285527,53
129	708778,43	1285524,45
130	708800,81	1285533,57
131	708821,45	1285533,33
132	708827,91	1285526,79
133	708824,45	1285516,19
134	708828,52	1285511,68
135	708846,42	1285512,15
136	708854,11	1285519,57
137	708884,96	1285503,27
138	708884,49	1285499,58
139	708894,59	1285495,41
140	708896,49	1285497,18
141	708909,49	1285490,31
142	708921,62	1285483,84
143	708922,38	1285477,23
144	708930,81	1285472,90
145	708934,05	1285476,13
146	708943,40	1285470,93
147	708946,57	1285469,90
148	708959,05	1285465,84
149	708961,55	1285469,99
150	708972,77	1285488,57
151	708959,03	1285496,17
152	708949,08	1285502,17
153	708935,91	1285509,47
154	708927,79	1285518,23
155	708924,39	1285520,09
156	708919,66	1285522,17
157	708911,11	1285529,98
158	708903,68	1285533,98
159	708903,68	1285533,98
160	708881,91	1285537,46
161	708829,37	1285558,96
162	708798,42	1285571,61
163	708765,77	1285584,96
164	708752,39	1285593,11
165	708738,06	1285595,68
166	708698,53	1285620,49
167	708691,78	1285619,69
168	708670,06	1285640,63
169	708653,07	1285662,42
170	708636,11	1285687,71
171	708631,14	1285701,77
172	708608,93	1285732,89
173	708592,27	1285754,51

						11/2022- ДПТ-ППТ	Лист
							12
Изм.	Кол. уч.	Лист	№ док.	Подп.	Дата		



174	708568,51	1285781,67
175	708545,00	1285804,88
176	708505,63	1285837,95
177	708480,60	1285864,44
178	708472,03	1285863,88
179	708450,55	1285874,75
180	708447,14	1285870,66
181	708381,10	1285925,78
182	708387,32	1285943,60
183	708383,34	1285955,94
184	708358,70	1285968,60
185	708342,30	1285984,95
186	708342,30	1285984,95
187	708342,30	1285984,95
188	708333,26	1285993,96
189	708317,60	1285994,93
190	708297,75	1286013,36
191	708267,86	1286032,29
192	708235,94	1286042,18
193	708217,33	1286067,71
194	708217,70	1286072,96
195	708212,54	1286083,83
196	708207,29	1286120,35
197	708199,90	1286178,88
198	708191,10	1286210,98
199	708191,10	1286210,98
200	708213,50	1286234,52
201	708190,77	1286284,79
202	708166,96	1286319,29
203	708143,41	1286330,05
204	708114,47	1286354,34
205	708097,38	1286372,57
206	708067,52	1286388,83
207	708067,62	1286402,79
208	708041,77	1286424,91
209	708040,41	1286425,64
210	708026,63	1286432,96
211	708011,06	1286425,38
212	707963,33	1286439,75
213	707937,26	1286438,60
214	707923,04	1286444,82
215	707899,33	1286461,15
216	707899,95	1286463,06
217	707876,17	1286473,55
218	707871,71	1286479,78
219	707864,46	1286483,73
220	707864,91	1286488,20
221	707857,48	1286494,79

						11/2022- ДПТ-ППТ	Лист
							13
Изм.	Кол. уч.	Лист	№ док.	Подп.	Дата		

222	707832,91	1286498,95
223	707816,13	1286499,04
224	707808,33	1286507,45
225	707791,59	1286511,80
226	707783,63	1286509,60
227	707762,02	1286514,78
228	707758,12	1286514,28
229	707728,68	1286523,23
230	707728,66	1286543,98
231	707721,60	1286560,17
232	707714,98	1286559,13
233	707716,75	1286542,62
234	707713,49	1286527,89
235	707660,54	1286559,42
236	707651,22	1286581,38
237	707647,47	1286609,84
238	707632,77	1286652,83
239	707602,63	1286687,98
240	707615,82	1286697,60
241	707611,80	1286703,51
242	707593,66	1286698,43
243	707590,81	1286701,76
244	707590,48	1286702,57
245	707588,36	1286709,11
246	707578,21	1286728,00
247	707578,42	1286731,67
248	707574,89	1286734,62
249	707573,63	1286738,86
250	707557,36	1286760,99
251	707545,53	1286771,07
252	707489,70	1286803,50
253	707477,73	1286834,94
254	707476,45	1286839,03
255	707472,41	1286848,11
256	707473,51	1286859,36
257	707468,34	1286857,19
1	707437,93	1286850,58

**4. ПЕРЕЧЕНЬ КООРДИНАТ ХАРАКТЕРНЫХ ТОЧЕК ГРАНИЦ ЗОН ПЛАНИРУЕМОГО РАЗМЕЩЕНИЯ ЛИНЕЙНЫХ ОБЪЕКТОВ, ПОДЛЕЖАЩИХ РЕКОНСТРУКЦИИ В СВЯЗИ С ИЗМЕНЕНИЕМ ИХ МЕСТОПОЛОЖЕНИЯ**

Линейные объекты подлежащие реконструкции связи с изменением их местоположения отсутствуют



## **5. ПРЕДЕЛЬНЫЕ ПАРАМЕТРЫ РАЗРЕШЕННОГО СТРОИТЕЛЬСТВА, РЕКОНСТРУКЦИИ ОБЪЕКТОВ КАПИТАЛЬНОГО СТРОИТЕЛЬСТВА, ВХОДЯЩИХ В СОСТАВ ЛИНЕЙНЫХ ОБЪЕКТОВ В ГРАНИЦАХ ЗОН ИХ ПЛАНИРУЕМОГО РАЗМЕЩЕНИЯ**

Предельные параметры разрешенного строительства не устанавливаются, в связи с отсутствием объектов капитального строительства, входящих в состав линейного объекта в границах зоны планируемого размещения. Так же в соответствии с п. 3 ч. 4 ст. 36 Градостроительного кодекса Российской Федерации «Действие градостроительного регламента не распространяется на земельные участки, предназначенные для размещения линейных объектов и (или) занятые линейными объектами»

## **6. ИНФОРМАЦИЯ О НЕОБХОДИМОСТИ ОСУЩЕСТВЛЕНИЯ МЕРОПРИЯТИЙ ПО ЗАЩИТЕ СОХРАНЯЕМЫХ ОБЪЕКТОВ КАПИТАЛЬНОГО СТРОИТЕЛЬСТВА (ЗДАНИЕ, СТРОЕНИЕ, СООРУЖЕНИЕ, ОБЪЕКТЫ, СТРОИТЕЛЬСТВО КОТОРЫХ НЕ ЗАВЕРШЕНО), СУЩЕСТВУЮЩИХ И СТРОЯЩИХСЯ НА МОМЕНТ ПОДГОТОВКИ ПРОЕКТА ПЛАНИРОВКИ ТЕРРИТОРИИ, А ТАКЖЕ ОБЪЕКТОВ КАПИТАЛЬНОГО СТРОИТЕЛЬСТВА, ПЛАНИРУЕМЫХ К СТРОИТЕЛЬСТВУ В СООТВЕТСТВИИ С РАНЕЕ УТВЕРЖДЕННОЙ ДОКУМЕНТАЦИЕЙ ПО ПЛАНИРОВКЕ ТЕРРИТОРИИ, ОТ ВОЗМОЖНОГО НЕГАТИВНОГО ВОЗДЕЙСТВИЯ В СВЯЗИ С РАЗМЕЩЕНИЕМ ЛИНЕЙНЫХ ОБЪЕКТОВ**

Мероприятия по строительству объекта осуществлять в соответствии с техническим заданием на выполнение проектно-изыскательских работ.

Строго соблюдать проектные решения, предусмотренные проектной документацией на проектируемый объект.

Осуществление мероприятий по защите объектов капитального строительства, планируемых к строительству в соответствии с ранее утвержденной документацией по планировке территории, от возможного негативного воздействия в связи с размещением линейных объектов, не предусмотрено, поскольку такие объекты в границах зоны планируемого размещения линейного объекта отсутствуют.

## **7. ИНФОРМАЦИЯ О НЕОБХОДИМОСТИ ОСУЩЕСТВЛЕНИЯ МЕРОПРИЯТИЙ ПО СОХРАНЕНИЮ ОБЪЕКТОВ КУЛЬТУРНОГО НАСЛЕДИЯ ОТ ВОЗМОЖНОГО НЕГАТИВНОГО ВОЗДЕЙСТВИЯ В СВЯЗИ С РАЗМЕЩЕНИЕМ ЛИНЕЙНЫХ ОБЪЕКТОВ**

Осуществление мероприятий по сохранению объектов культурного наследия от возможного негативного воздействия в связи с размещением линейного объекта не предусмотрено, поскольку объекты культурного наследия отсутствуют в границах зоны планируемого размещения объекта. Акт Государственной историко-культурной экспертизы от 06.10.2022.

## **8. ИНФОРМАЦИЯ О НЕОБХОДИМОСТИ ОСУЩЕСТВЛЕНИЯ МЕРОПРИЯТИЙ ПО ОХРАНЕ ОКРУЖАЮЩЕЙ СРЕДЫ**

Строительство объекта изысканий должно осуществляться по утвержденным проектам, имеющим положительные заключения государственной экологической экспертизы, с соблюдением требований в области охраны окружающей среды, а также санитарных и строительных требований, норм и правил.

При осуществлении строительства и эксплуатации должны приниматься меры по охране окружающей среды, восстановлению природной среды, рекультивации земель,

						11/2022- ДПТ-ППТ	Лист
							15
Изм.	Кол. уч.	Лист	№ док.	Подп.	Дата		

благоустройству территорий. Кроме того, при строительстве должно учитываться влияние объектов на состояние водных объектов и окружающую среду

### **8.1 Мероприятия по охране атмосферного воздуха**

Период строительства. В целях охраны атмосферного воздуха в период строительства рекомендуется проведение следующих мероприятий:

- систематическое орошение технологических дорог поливочными машинами; мытье колес автотранспорта при выезде со строительной площадки;
  - снижение загрязнения атмосферы пылью при погрузочно-разгрузочных работах за счет уменьшения количества перевалок пылящих материалов, снижения высоты погрузки и разгрузки, применения орошения водой;
  - обеспечение своевременного технического обслуживания спецтехники и автотранспорта;
  - контроль токсичности выхлопных газов при выпуске на линию строительной техники;
  - использование сертифицированного топлива;
  - ограничения сроков работы техники в периоды НМУ
- Период эксплуатации. Выбросы загрязняющих веществ в атмосферу при эксплуатации проектируемого объекта исключены.

### **8.2 Мероприятия по охране земельных ресурсов и геологической среды**

Период строительства. Для предотвращения неблагоприятных процессов в геологической среде в период строительства и эксплуатации рекомендуются следующие мероприятия:

- недопущение строительно-монтажных работ вне полосы земледелия;
- использование машин и механизмов, имеющих минимально возможное удельное давление ходовой части на грунты и почвы;
- проведение работ в период пониженной дефляционной активности (зимне-весеннее время).
- исключение сброса и утечек ГСМ, неочищенных промстоков и других загрязняющих веществ на рельеф и почвы;
- гидроизоляцию площадок под всеми объектами, где возможна утечка загрязняющих жидкостей.

Период эксплуатации. На этапе эксплуатации основное воздействие на геологическую среду связано с несанкционированным загрязнением прилегающей территории бытовым и строительным мусором. Одним из первоочередных природоохранных мероприятий является создание мониторинговой сети наблюдений за проявлениями экзогенных геологических процессов, мониторинг за состоянием почвенного покрова и мониторинг за несанкционированными свалками.

### **8.3 Мероприятия по охране объектов растительного мира**

Период строительства. Для снижения воздействия на окружающую среду уничтожение травяной растительности, если такова необходимость имеется, необходимо производить строго в границах, установленных проектом. Недопущение захламленности территории. Соблюдение правил пожарной безопасности. Так же рекомендуется размещение объектов строительства с максимальным сохранением растительных сообществ.

Для улучшения экологической обстановки должен быть разработан план озеленения территории.

Выполнение указанных природоохранных мероприятий будет способствовать снижению отрицательного воздействия на объекты растительного мира.

Период эксплуатации. При соблюдении штатного режима, негативного воздействия на растительный мир прилегающей территории не ожидается. Эксплуатация объекта допустима без дополнительных мероприятий по охране растительности.

### **8.4 Мероприятия по обращению с отходами производства и потребления**

Период строительства. В период строительства при образовании отходов производства и потребления следует предусмотреть:

						11/2022- ДПТ-ППТ	Лист
							16
Изм.	Кол. уч.	Лист	№ док.	Подп.	Дата		



- минимизацию их объема;  
- предупреждения их рассеивания или потерь при перегрузке, транспортировки, промежуточном хранении.  
-временное накапливание отходов производства и потребления по месту образования в специальных емкостях и на отведенных площадках, и последующий их вывоз на постоянное складирование или утилизацию.

-соблюдение периодичности вывоза, сохранение герметичности контейнеров и целостности покрытия площадки, на которой установлен контейнер.

Запрещается сжигание на территории проектируемого объекта любых видов отходов.

Отходы, образующиеся в период проведения строительных работ, при своевременном сборе и вывозе их на специальные места захоронения или утилизации, не будут оказывать вредного воздействия на окружающую среду.

На период эксплуатации. Мероприятия по содержанию земельного участка, отведенного под проектируемые объекты включая уборку территории от коммунальных отходов, грязи, очистка от мусора и посторонних предметов с вывозом и утилизацией на полигонах, должна осуществлять эксплуатирующая организация.

Рекомендуется проводить мониторинг образования несанкционированных свалок на участке изысканий и на прилегающих территориях, с последующим вывозом выявленных отходов на специализированные полигоны.

## **9. ИНФОРМАЦИЯ О НЕОБХОДИМОСТИ ОСУЩЕСТВЛЕНИЯ МЕРОПРИЯТИЙ ПО ЗАЩИТЕ ТЕРРИТОРИИ ОТ ЧРЕЗВЫЧАЙНЫХ СИТУАЦИЙ ПРИРОДНОГО И ТЕХНОГЕННОГО ХАРАКТЕРА, В ТОМ ЧИСЛЕ ПО ОБЕСПЕЧЕНИЮ ПОЖАРНОЙ БЕЗОПАСНОСТИ И ГРАЖДАНСКОЙ ОБОРОНЕ**

Разработка раздела «Инженерно-технические мероприятия гражданской обороны. Мероприятия по предотвращению чрезвычайных ситуаций» в соответствии с ст.48 и с.48.1 Градостроительного кодекса РФ не требуется.

Оборудования, подлежащего защите автоматическими установками пожаротушения или пожарной сигнализацией, на данном объекте не требуется.

В связи с тем, что участок сети автомобильных дорог по объекту: «Реконструкция автомобильной дороги Южно-Сахалинск- Синегорск на участке км 30+424 - км 32+874» не является пожароопасным объектом, расчет рисков не производится.

						11/2022- ДПТ-ППТ	Лист
							17
Изм.	Кол. уч.	Лист	№ док.	Подп.	Дата		