

АО «ГАЗПРОЕКТИНЖИНИРИНГ»

**ВНЕСЕНИЕ ИЗМЕНЕНИЙ В ПРОЕКТ ПЛАНИРОВКИ С
ПРОЕКТОМ МЕЖЕВАНИЯ ТЕРРИТОРИИ СЕВЕРО-
ВОСТОЧНОГО РАЙОНА ГОРОДА ЮЖНО-САХАЛИНСКА,
УТВЕРЖДЕННЫЕ ПОСТАНОВЛЕНИЕМ АДМИНИСТРАЦИИ
ГОРОДА ЮЖНО-САХАЛИНСКА ОТ 17.04.2014 № 668-ПА, ДЛЯ
РАЗМЕЩЕНИЯ САХАЛИНСКОГО ИНДУСТРИАЛЬНОГО ПАРКА**

Проект планировки территории

Том 1. Основная часть проекта планировки территории

14253.ППТ 1

АО «ГАЗПРОЕКТИНЖИНИРИНГ»

**ВНЕСЕНИЕ ИЗМЕНЕНИЙ В ПРОЕКТ ПЛАНИРОВКИ С
ПРОЕКТОМ МЕЖЕВАНИЯ ТЕРРИТОРИИ СЕВЕРО-
ВОСТОЧНОГО РАЙОНА ГОРОДА ЮЖНО-САХАЛИНСКА,
УТВЕРЖДЕННЫЕ ПОСТАНОВЛЕНИЕМ АДМИНИСТРАЦИИ
ГОРОДА ЮЖНО-САХАЛИНСКА ОТ 17.04.2014 № 668-ПА, ДЛЯ
РАЗМЕЩЕНИЯ САХАЛИНСКОГО ИНДУСТРИАЛЬНОГО ПАРКА**

Проект планировки территории

Том 1. Основная часть проекта планировки территории

14253.ППТ 1

**Начальник управления
инженерных изысканий
и землеустройства**



П.Н. Крамарев

Главный инженер проекта



А.С. Пигарев

2020

Взам. инв. №	
Подп. и дата	
Инв. № подл.	

Содержание тома 1

Обозначение	Наименование	Примечание
14253.ППТ1 - С	Содержание тома 1	2
14253.ППТ1 - СД	Состав документации по планировке территории	3
14253.ППТ1 - Т	Положение о характеристиках планируемого развития территории. Положение об очередности планируемого развития территории	4
14253.ППТ1 – Г	Чертеж планировки территории	22

Согласовано

Взам. инв.

Подп. и дата

Инв. № подл.

14253.ППТ1 - С

Изм.	Кол.уч.	Лист	№ док	Подп.	Дата
Разраб.		Федоров			01.02.20
Пров.		Кузнецов			01.02.20

Содержание тома 1

Стадия	Лист	Листов
ППТ		1

 АО
«ГАЗПРОЕКТИНЖИНИРИНГ»

Состав документации по планировке территории

Обозначение	Наименование	Примечание
Проект планировки территории		
14253.ППТ1	Том 1. Основная часть проекта планировки территории	
14253.ППТ2	Том 2. Материалы по обоснованию проекта планировки территории	
Проект межевания территории		
14253.ПМТ1	Том 3. Основная часть проекта межевания территории	
14253.ПМТ2	Том 4. Материалы по обоснованию проекта межевания территории	

Согласовано

Взам. инв. №

Подп. и дата

Инв. № подл.

14253.ППТ1 - СД

Изм.	Кол.уч.	Лист	№ док	Подп.	Дата
Разраб.		Федоров			01.02.20
Пров.		Кузнецов			01.02.20
Н.контр.		Гладнева			01.02.20

Состав документации по
планировке территории

Стадия Лист Листов

ППТ 1




 АО
«ГАЗПРОЕКТИНЖИНИРИНГ»

Формат А4

Общие положения.....	5
1 Положение о характеристиках планируемого развития территории	5
1.1 Местоположение проектируемой территории	5
1.2 Проектная организация территории.....	6
1.3 Характеристика планируемого развития территории	9
1.3.1 Транспортное обслуживание	9
1.3.2 Характеристика развития системы инженерно-технического обеспечения	10
1.3.3 Зеленые насаждения общего пользования	11
2 Положение об очередности планируемого развития территории.....	12
Перечень нормативных документов, используемых при подготовке проекта планировки территории.....	13
Приложение А (обязательное). Каталог координат устанавливаемых красных линий.....	17

Согласовано							
Гл. инженер							
управления							

Инв. № подл.	Подп. и дата	Взам. инв. №

						14253.ППТ1 - Т			
Изм.	Кол.уч.	Лист	№ док	Подп.	Дата	<p>Положение о характеристиках планируемого развития территории.</p> <p>Положение об очередности планируемого развития территории</p>	Стадия	Лист	Листов
Разраб.		Федоров			01.02.20		ППТ	1	18
Пров.		Кузнецов			01.02.20				
							<div> АО «ГАЗПРОЕКТИНЖИНИРИНГ»</div>		

Общие положения

Внесение изменений в проект планировки с проектом межевания территории Северо-восточного района города Южно-Сахалинска, утвержденные постановлением администрации города Южно-Сахалинска от 17.04.2014 № 668-па, для размещения Сахалинского индустриального парка (далее – Проект внесения изменений), выполнен на основании Технического задания, утвержденного Генеральным директором АО «Управляющая компания «Сахалинский индустриальный парк», требованиями Градостроительного кодекса РФ и иных правовых документов. Основные требования к составу, содержанию и форме предоставляемого материала проекта определены в техническом задании на подготовку проекта.

Проект внесения изменений подготавливается в целях изменения проекта планировки с проектом межевания территории Северо-восточного района города Южно-Сахалинска, утвержденные постановлением администрации города Южно-Сахалинска от 17.04.2014 № 668-па для размещения Сахалинского индустриального парка (далее-СИП).

В соответствии с генеральным планом, территория индустриального парка планировочно взаимосвязана с прилегающими районами города, а также с выходами на внешние направления: автомобильные и железнодорожные.

Проект внесения изменений выполнен с использованием топографической съемки масштаба 1:1000, с применением компьютерных геоинформационных технологий в программе AutoCad.

Проект планировки является основой для разработки проектов межевания территории.

1 Положение о характеристиках планируемого развития территории

1.1 Местоположение проектируемой территории

В административном отношении выбранная площадка строительства СИП располагается в границах ГО «Город Южно-Сахалинск» Сахалинской

Инв. № подл.	Подп. и дата	Взам. инв. №	геоинформационных технологий в программе AutoCad.			
			Проект планировки является основой для разработки проектов межевания территории.			
			1 Положение о характеристиках планируемого развития территории			
			1.1 Местоположение проектируемой территории			
			В административном отношении выбранная площадка строительства СИП располагается в границах ГО «Город Южно-Сахалинск» Сахалинской			

области в северо-восточной части населенного пункта, планировочный район Ново-Александровск в границах кадастровых кварталов 65:01:0301001, 65:01:0901013 (Приложение Б). В соответствии с Техническим заданием на подготовку проекта планировки граница территории проектирования проходит по северной границе кадастрового квартала 65:01:0301002 далее вдоль железной дороги затем по внутриквартальному проезду и замыкается параллельно пр. Мира.

Район участка имеет хорошо развитую дорожную сеть. Ближайшая железнодорожная станция Южно-Сахалинск Сахалинского региона Дальневосточной железной дороги расположена в 2 км к юго-западу от объекта. Автомобильная дорога федерального значения А-392 соединяет областной центр Южно-Сахалинск с Холмском и проходит в 1.6 км к юго-западу от объекта. Автомобильная дорога регионального значения 64Н-1 соединяет областной центр Южно-Сахалинск с Охой и проходит по восточной границе участка проектирования.

Подъезд к индустриальному парку возможен в любое время года по асфальтированным дорогам местного значения.

В границах проектирования также расположены ДНТ «Здоровый быт», ДНТ «Заречное», земельные участки для размещения ИЖС, территории занятые многоквартирными домами, земельный участок под производственную базу (65:01:0901013:7), под учебно-производственный комплекс Сахалинского техникума механизации сельского хозяйства (65:01:0901013:323), неразграниченные территории.

1.2 Проектная организация территории

Территория проектирования делится на несколько элементов планировочной структуры: СНТ «Здоровый быт», СНТ «Заречное» и остальная территория (включая территорию для размещения СИП).

Взам. инв. №		неразграниченные территории.							
Подп. и дата		1.2 Проектная организация территории							
		Территория проектирования делится на несколько элементов планировочной структуры: СНТ «Здоровый быт», СНТ «Заречное» и остальная территория (включая территорию для размещения СИП).							
Инв. № подл.									
Инв. № подл.								14253.ППТ1 - Т	Лист
		Изм.	Кол.уч.	Лист	№ док	Подпись	Дата		
									3

На территории предназначенной для размещения СИП предусматривается размещение объектов преимущественно производственного назначения.

На прилегающих к СИП территориях, предусматривается развитие учебно-образовательных, жилых зон, а также зон садоводческих, огороднических и дачных некоммерческих объединений граждан.

Проектными решениями были сформированы границы элементов планировочной структур, определены зоны планируемого размещения объектов капитального строительства, предусмотрены создание и реконструкция инженерно-транспортной инфраструктуры, обеспечивающей наилучшие условия для функционирования проектируемых объектов недвижимости, а также повышения качества городской среды.

В соответствии с проектной и существующей трассировкой улично-дорожной сети, а также с учетом фактически сложившегося землепользования и границ береговых полос водных объектов установлены красные линии. Каталог координат устанавливаемых красных линий представлен в Приложении И.

В соответствии с п. 18 ст. 1 Градостроительного кодекса РФ, ст. 2 Федерального закона от 29.12.2014 № 473-ФЗ «О территориях опережающего социально-экономического развития в Российской Федерации», территория СИП является объектом федерального значения.

Проектом сформировано 8 зон планируемого размещения объектов капитального строительства характеристики которых устанавливаются в соответствии с параметрами, предусмотренными для территориальной зоны, в границах которой они сформированы.

Проектом предусмотрены следующие зоны планируемого размещения объектов капитального строительства:

- Зона объектов малоэтажной жилой застройки;
- Зона объектов индивидуальной жилой застройки;

Инв. № подл.	Подп. и дата	Взам. инв. №							14253.ППТ1 - Т	Лист
										4
			Изм.	Кол.уч.	Лист	№ док	Подпись	Дата		

- Зона объектов образования;
- Зона производственного назначения;
- Зона для ведения садоводства и огородничества;
- Зона объектов сельскохозяйственного производства;
- Зона общественно-деловой застройки;
- Зона рекреационная.

Положение о характеристиках планируемого развития территории представлено в Таблице 1.

Таблица 1

Виды зон планируемого размещения объектов капитального строительства	Площадь зоны, га	Процент застройки, %	Коэффициент плотности застройки	Максимальная этажность
Зона объектов малоэтажной жилой застройки	2,05	40	0,8	4
Зона объектов индивидуальной жилой застройки	4,22	20	0,4	3
Зона объектов образования	15,28	60	-	6
Зона производственного назначения	12,31	60	-	5
Зона для ведения садоводства и огородничества	10,05	60	-	3
Зона объектов сельскохозяйственного производства	0,71	60	-	2
Зона общественно-деловой застройки	5,99	60	-	3
Зона рекреационная	5,44	-	-	-

Мероприятие для объекта капитального строительства - строительство/реконструкция.

Инв. № подл.	Подп. и дата	Взам. инв. №							Лист
Изм.	Кол.уч.	Лист	№ док	Подпись	Дата	14253.ЛПТГ1 - Т			5

1.3 Характеристика планируемого развития территории

1.3.1 Транспортное обслуживание

Мероприятия по транспортному обслуживанию населения проектируемой территории включают в себя мероприятия по организации движения транспорта и пешеходов с учетом обеспечения доступа инвалидов к объектам общественного назначения, мероприятия по организации временного и постоянного хранения автомобильного транспорта индивидуального пользования и размещению объектов обслуживания индивидуального автопарка.

Эти мероприятия предусматривают:

- организацию движения маршрутов внутригородских автобусов и маршрутных такси по магистральным улицам с выделением полос приоритетного движения для общественного транспорта;
- обустройство остановочных пунктов общественного транспорта, устройство специальных «карманов»;
- строительство тротуаров с усовершенствованным покрытием на всех улицах района;

Проектом предусматривается.

- учет обеспечения беспрепятственного доступа инвалидов (включая инвалидов, использующих кресла-коляски и собак-проводников) к объектам социальной инфраструктуры при строительстве и реконструкции улиц;
- оборудование перекрестков звуковыми сигналами световых сигналов светофоров и устройствами, регулирующими движение инвалидов через транспортные коммуникации в зоне переходов.
- размещение автостоянок для временного хранения индивидуальных автомобилей у объектов эпизодического и периодического посещения;
- размещение АЗС и СТО в соответствии с расчетом и с учетом существующих объектов обслуживания.

Изм.	Кол.уч.	Лист	№ док	Подпись	Дата	14253.ППТ1 - Т	Взам. инв. №	Лист
							Подп. и дата	6
							Инв. № подл.	

1.3.2 Характеристика развития системы инженерно-технического обеспечения

ЭЛЕКТРОСНАБЖЕНИЕ.

Основными источниками электроснабжения Северо-восточного района сохранятся Южно-Сахалинская ТЭЦ-1 и ПС 220 кВ Южно-Сахалинская.

Предусматривается расширение и техническое перевооружение основного оборудования ТЭЦ-1 за счёт установки на 1 очередь четвёртого энергоблока в составе трёх ГТУ общей мощностью 139,1 МВт и трёх водогрейных котлов общей тепловой мощностью 133,5 Гкал/час, топливо- газ; на дальнейшую перспективу – замена существующих устаревших турбоагрегатов на новые. Общая электрическая мощность ТЭЦ-1 на расчётный срок составит 485 МВт. Расширение ТЭЦ-1 позволит создать в изолированной энергосистеме необходимый резерв маневренной генерирующей мощности.

ТЕПЛОСНАБЖЕНИЕ

Основным источником централизованного теплоснабжения потребителей Северо-восточного района на перспективу намечается Южно-Сахалинская ТЭЦ-1 за счёт её расширения и модернизации. Тепловая мощность ТЭЦ-1 увеличится до 630 Гкал/час.

Отопление существующей сохраняемой и новой малоэтажной индивидуальной застройки предусматривается от собственных отопительных котлов на природном газе, горячее водоснабжение – от газовых водонагревателей. Отопление общественной застройки в районах малоэтажного строительства – от автоматизированных мини котельных на газе.

Существующие мелкие отопительные котельные в связи с амортизацией дальнейшему использованию не подлежат.

ГАЗОСНАБЖЕНИЕ

Газоснабжение планировочного района намечается природным газом, подаваемым с месторождения Сахалин-2 по магистральному газопроводу d 1200 давлением 9 МПа на ГРС «Дальнее».

Инв. № подл.	Подп. и дата	Взам. инв. №							14253.ПТТ1 - Т	Лист
										7
			Изм.	Кол.уч.	Лист	№ док	Подпись	Дата		

От ГРС по газопроводам высокого давления 1,2 и 0,6 МПа газ подаётся в городскую сеть. Основным потребителем газа на перспективу, как и в настоящее время, будет ТЭЦ-1, потребность в газе которой увеличится на расчётный срок до 679,2 млн. м³/год.

Природный газ, помимо энергоисточников, намечено широко использовать для пищеприготовления и бытовых нужд населения, как топливо для индивидуальных источников тепла, для мини котельных.

Система распределения газа сохранится 3-х ступенчатой- газопроводами высокого, среднего и низкого давления и ПРГ(пункты редуцирования газа).

ВОДОСНАБЖЕНИЕ

С учетом существующей системы магистральных сетей, изменения числа водозаборов и водопотребителей схема водоснабжения будет иметь следующий вид.

На территории северо-восточного района сохраняется централизованная хозяйственно-питьевая – противопожарная система водоснабжения.

Водозабор «Луговое» является основным водоисточником, снабжающим город Южно-Сахалинск, в том числе и Северо-восточный район, водой

Планировочные районы Ново-Александровск и Северный городок включаются в общую систему водоснабжения с сохранением водозабора «Ново-Александровский». Предусматривается отказ на первую очередь от водозаборов «Институтский», «Агролицей», «Дом культуры».

1.3.3 Зеленые насаждения общего пользования

Проектом предлагается образование рекреационной зоны площадью 5,44 га.

Инв. № подл.	Подп. и дата	Взам. инв. №							Лист	
Изм.	Кол.уч.	Лист	№ док	Подпись	Дата	14253.ППТ1 - Т				8

2 Положение об очередности планируемого развития территории

Очередность планируемого развития территории содержит 2 этапа проектирования/строительства. Данное решение основано на совокупности факторов размещения объектов федерального, регионального и местного значений.

На момент разработки настоящего проекта планировки территории, территория за пределами СИП является застроенной (индивидуальная жилая застройка, малоэтажная жилая застройка, учебно-образовательные учреждения, коммунально-складские объекты) с существующей инженерной и транспортной инфраструктурой. Этапность развития территории за пределами СИП, настоящим проектом планировки территории не предусматриваются.

Схема очередности развития территории представлена на рис. 1

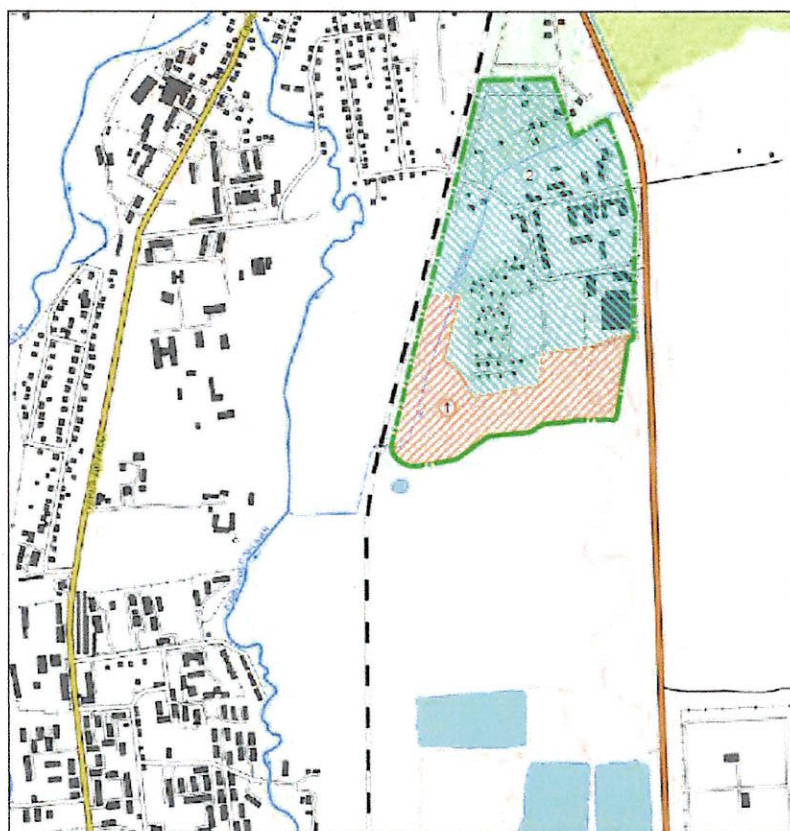


Рис. 1 Схема очередности развития территории

Планируемые сроки этапов проектирования/строительства (ориентировочные)

1 этап - 2019-2026 гг

Инв. № подл.	Подп. и дата						Взам. инв. №					
Изм.	Кол.уч.	Лист	№ док	Подпись	Дата							Лист
						14253.ППТ1 - Т						9

**Перечень нормативных документов, используемых при подготовке
проекта планировки территории**

- Земельный кодекс Российской Федерации.
- Лесной кодекс Российской Федерации.
- Водный кодекс Российской Федерации.
- Воздушный кодекс Российской Федерации.
- Градостроительный кодекс Российской Федерации.
- Федеральный закон от: 20.12.2014 № 473-ФЗ «О территориях опережающего социально-экономического развития в Российской Федерации».
- Федеральный закон от 22.07.2008 № 123-ФЗ «Технический регламент о требованиях пожарной безопасности».
- Федеральный закон от 10.01.2002 № 7-ФЗ «Об охране окружающей среды».
- Федеральный закон от 14.03.1995 № 33-ФЗ «Об особо охраняемых природных территориях».
- Федеральный закон от 26.06.2008 № 102-ФЗ «Об обеспечении единства измерений».
- Федеральный закон «О техническом регулировании» от 27.12.2002 № 184-ФЗ.
- Федеральный закон «О связи» от 07.07.2003 № 126-ФЗ.
- Федеральный закон от 10.01.2002 № 7 «Об охране окружающей среды».
- Федеральный закон от 04.05.1999 № 96 «Об Охране атмосферного воздуха».
- Федеральный закон от 21.12.1994 № 68-ФЗ «О защите населения и территорий от чрезвычайных ситуаций природного и техногенного характера».
- Федеральный закон от 21.12.1994 № 69-ФЗ «О пожарной безопасности».
- Федеральный закон «Технический регламент о требованиях пожарной безопасности» от 22.07.2008 № 123-ФЗ.

Инв. № подл.	Подп. и дата	Взам. инв. №	Федеральный закон от 21.12.1994 № 69-ФЗ «О защите населения и территорий от чрезвычайных ситуаций природного и техногенного характера».									
			— Федеральный закон от 21.12.1994 № 69-ФЗ «О пожарной безопасности».									
			— Федеральный закон «Технический регламент о требованиях пожарной безопасности» от 22.07.2008 № 123-ФЗ.									
						14253.ППТ1 - Т						Лист
												10
Изм.	Кол.уч.	Лист	№ док	Подп.	Дата							

Документации для территорий городских и сельских поселений, других муниципальных образований».

- РДС 30-201-98 Инструкция о порядке проектирования и установления красных линий в городах и других поселениях Российской Федерации.
- Инструкция о порядке разработки, согласования, экспертизы и утверждения градостроительной документации, утверждённая Постановлением Госстроя РФ от 29.10.2002 № 150, в части, не противоречащей Градостроительному кодексу Российской Федерации.
- Документы территориального планирования Российской Федерации, документ территориального планирования Сахалинской области, документы территориального планирования и градостроительного зонирования г. Южно-Сахалинска.
- Проект планировки с проектом межевания Северо-восточного района города Южно-Сахалинска, утвержденные постановлением Администрации города Южно-Сахалинска от 17.04.2014 № 668-ПА.

Инв. № подл.	Подп. и дата	Взам. инв. №							14253.ППТ1 - Т	Лист
										13
			Изм.	Кол.уч.	Лист	№ док	Подп.	Дата		

Приложение А (обязательное).
Каталог координат устанавливаемых красных линий

№ точки	X	Y
1	18346.52	10229.08
2	18344.19	10228.64
3	18335.06	10219.19
4	18331.72	10210.81
5	18327.33	10201.54
6	18318.51	10180.28
7	18318.88	10173.01
8	18303.97	10142.37
9	18266.93	10071.96
10	18238.73	10011.67
11	18230.38	9980.12
12	18236.94	9978.57
13	18229.54	9964.69
14	18223.89	9955.61
15	18218.84	9949.59
16	18217.02	9947.89
17	18213.91	9945.49
18	18210.20	9943.35
19	18208.13	9942.33
20	18203.62	9940.58
21	18194.57	9938.01
22	18183.27	9935.34
23	18180.04	9934.21
24	18170.90	9932.43
25	18170.44	9931.44
26	18168.38	9927.91
27	18166.20	9925.32
28	18162.51	9922.47
29	18162.79	9921.54
30	18153.90	9919.26
31	18150.60	9919.00
32	18147.31	9919.28
33	18144.11	9920.11
34	18141.09	9921.44
35	18139.68	9922.29
36	18134.12	9923.64
37	18133.30	9923.26
38	18129.14	9920.88
39	18127.25	9919.93

Инв. № подл.	Подп. и дата	Взам. инв. №							14253.ППТ1 - Т	Лист
										14
			Изм.	Кол.уч.	Лист	№ док	Подп.	Дата		

№ точки	X	Y
40	18122.46	9918.09
41	18111.72	9911.02
42	18108.82	9909.70
43	18049.53	9888.09
44	18043.04	9885.50
45	18023.45	9878.46
46	18009.74	9873.06
47	17941.66	9848.12
48	17916.35	9838.48
49	17900.90	9832.35
50	17827.56	9806.97
51	17818.42	9804.19
52	17807.73	9800.25
53	17793.03	9795.46
54	17770.21	9787.02
55	17729.64	9773.56
56	17721.88	9770.59
57	17712.25	9768.20
58	17703.19	9764.06
59	17698.56	9762.48
60	17692.93	9759.76
61	17688.52	9758.19
62	17681.86	9756.33
63	17671.51	9751.83
64	17663.90	9750.00
65	17662.65	9749.88
66	17659.85	9748.67
67	17657.30	9745.77
68	17654.79	9743.62
69	17653.41	9742.70
70	17650.46	9741.23
71	17647.82	9740.23
72	17645.17	9739.57
73	17640.82	9738.86
74	17637.86	9738.79
75	17634.79	9738.97
76	17631.55	9739.59
77	17629.32	9740.34
78	17625.11	9742.37
79	17620.79	9736.56
80	17618.38	9734.30
81	17614.98	9731.94

Инд. № подл.	Подп. и дата	Взам. инв. №

Изм.	Кол.уч.	Лист	№ док	Подп.	Дата

14253.ППТ1 - Т

Лист

15

№ ТОЧКИ	X	Y
82	17611.08	9730.12
83	17608.61	9729.20
84	17602.58	9727.96
85	17598.28	9727.61
86	17581.23	9727.32
87	17577.98	9727.87
88	17573.99	9728.95
89	17569.18	9728.64
90	17566.23	9726.84
91	17564.75	9726.11
92	17558.44	9723.35
93	17555.28	9722.40
94	17551.26	9721.82
95	17547.18	9721.71
96	17544.70	9721.13
97	17541.41	9720.78
98	17538.12	9720.98
99	17527.18	9722.64
100	17523.44	9721.92
101	17521.06	9720.95
102	17518.48	9718.89
103	17514.29	9716.16
104	17511.27	9714.81
105	17505.52	9713.03
106	17502.81	9711.14
107	17503.33	9784.50
108	17506.53	9784.92
109	17508.62	9784.30
110	17512.33	9784.82
111	17519.40	9786.54
112	17522.69	9786.81
113	17529.81	9786.12
114	17535.02	9784.56
115	17540.09	9782.28
116	17544.74	9779.19
117	17548.00	9776.46
118	17552.89	9771.78
119	17560.08	9771.39
120	17563.91	9770.74
121	17566.07	9770.95
122	17569.64	9771.91

Взам. инв. №	
Подп. и дата	
Инв. № подл.	

Изм.	Кол.уч.	Лист	№ док	Подп.	Дата

14253.ППТ1 - Т

Лист

16

№ ТОЧКИ	X	Y
123	17574.71	9772.75
124	17578.01	9772.83
125	17581.28	9772.37
126	17582.84	9772.90
127	17584.35	9775.82
128	17586.33	9778.46
129	17589.30	9781.59
130	17591.95	9783.56
131	17593.38	9784.38
132	17597.08	9786.15
133	17600.25	9787.08
134	17602.91	9787.56
135	17605.83	9787.73
136	17613.17	9787.59
137	17615.26	9788.67
138	17617.64	9789.57
139	17621.52	9790.69
140	17624.80	9791.10
141	17628.10	9790.96
142	17631.33	9790.45
143	17634.47	9789.44
144	17637.62	9787.80
145	17641.05	9788.99
146	17645.86	9789.94
147	17651.81	9790.46
148	17656.02	9791.12
149	17658.15	9791.68
150	17669.99	9796.51
151	17676.16	9798.06
152	17690.98	9804.29
153	17704.22	9808.95
154	17709.09	9810.13
155	17713.43	9811.43
156	17725.46	9815.86
157	17734.54	9818.89
158	17748.21	9824.12
159	17749.78	9829.67
160	17753.49	9838.47
161	17762.72	9841.79
162	17792.05	9839.99
163	17803.13	9844.00
164	17824.50	9850.97

Инва. № подл.	Подп. и дата	Взам. инв. №

Изм.	Кол.уч.	Лист	№ док	Подп.	Дата

14253.ППТ1 - Т

Лист

17

№ ТОЧКИ	X	Y
165	17860.92	9864.18
166	17865.19	9865.44
167	17871.99	9868.09
168	17873.59	9852.63
169	17932.37	9872.76
170	17935.09	9875.02
171	17935.48	9891.20
172	17941.62	9893.44
173	18038.90	9929.01
174	18050.35	9933.36
175	18061.51	9937.26
176	18080.11	9944.10
177	18097.76	9954.14
178	18100.38	9955.39
179	18120.99	9963.44
180	18127.71	9968.31
181	18130.74	9969.63
182	18133.94	9970.44
183	18144.98	9972.15
184	18152.31	9972.90
185	18160.09	9978.45
186	18187.30	10113.04
187	18209.16	10108.27
188	18229.30	10103.11
189	18234.50	10101.23
190	18249.68	10133.54
191	18264.00	10158.91
192	18263.59	10165.13
193	18270.75	10179.04
194	18343.34	10327.60
195	18322.03	10336.89
196	18303.57	10343.19
197	18284.75	10348.32
198	18265.65	10352.26
199	18252.38	10354.27
200	18182.83	10360.53
201	18160,62	10361,63
202	17956,82	10367,71
203	17932,65	10368,44
204	17740,99	10374,16

Инва. № подл.	Подп. и дата	Взам. инв. №

Изм.	Коп.уч.	Лист	№ док	Подп.	Дата

14253.ППТ1 - Т

Лист

18