



АДМИНИСТРАЦИЯ ГОРОДА ЮЖНО-САХАЛИНСКА

ПОСТАНОВЛЕНИЕ

от 29.07.2022 № 1776-па

О внесении изменений в проект межевания юго-восточного района города Южно-Сахалинска, утвержденно-го постановлением администрации города Южно-Сахалинска от 25.04.2014 № 718-па

В соответствии с Градостроительным кодексом Российской Федерации, Федеральным законом от 06.10.2003 № 131 - ФЗ «Об общих принципах организации местного самоуправления в Российской Федерации», на основании обращения от 27.04.2022 № 2363, заключения о результатах публичных слушаний от 22.06.2022 администрация города Южно-Сахалинска **постановляет:**

1. Внести изменения в проект межевания юго-восточного района города Южно-Сахалинска, утвержденного постановлением администрации города Южно-Сахалинска от 25.04.2014 № 718-па, путем утверждения проекта межевания территории города Южно-Сахалинск в границах: северная, восточная граница земельного участка с кадастровым номером 65:01:0000000:1358 - автомобильная дорога Южно-Сахалинск - Охотское - пр. Мира.

2. Утвердить проект межевания территории города Южно-Сахалинск в границах: северная, восточная граница земельного участка с кадастровым номером 65:01:0000000:1358 - автомобильная дорога Южно-Сахалинск - Охотское - пр. Мира (приложение).

3. Настоящее постановление вступает в силу после его официального опубликования.

4. Опубликовать настоящее постановление в газете «Южно-Сахалинск сегодня» и разместить на официальном сайте администрации города Южно-Сахалинска.

5. Контроль за исполнением настоящего постановления возложить на директора Департамента архитектуры и градостроительства города Южно-Сахалинска (Ю Д.М.).

Исполняющий обязанности мэра города

А.В.Ковальчук

Приложение

УТВЕРЖДЕН
постановлением администрации
города Южно-Сахалинска
от 29.07.2022 № 1776-па

**ПРОЕКТ МЕЖЕВАНИЯ ТЕРРИТОРИИ ГОРОДА ЮЖНО-САХАЛИНСКА В
ГРАНИЦАХ: СЕВЕРНАЯ, ВОСТОЧНАЯ ГРАНИЦА ЗЕМЕЛЬНОГО УЧАСТКА С
КАДАСТРОВЫМ НОМЕРОМ 65:01:0000000:1358- АВТОМОБИЛЬНАЯ
ДОРОГА ЮЖНО-САХАЛИНСК - ОХОТСКОЕ - ПР. МИРА**

ПРОЕКТ МЕЖЕВАНИЯ ТЕРРИТОРИИ

ПРОЕКТ МЕЖЕВАНИЯ ТЕРРИТОРИИ**Основная часть проекта межевания**

№ п/п	Наименование	Лист
1.	Текстовая часть	
	Текстовая часть проекта межевания.	
2.	Графическая часть	
2.1	Основной чертеж межевания территории (1 этап). М 1:2000	1
2.2	Основной чертеж межевания территории (2 этап). М 1:2000	2
2.3	Основной чертеж межевания территории (итог). М 1:2000	3

СОДЕРЖАНИЕ:

1	ВВЕДЕНИЕ.....	4
2	ПРОЕКТ МЕЖЕВАНИЯ.....	7
3	СВЕДЕНИЯ О ГРАНИЦАХ ТЕРРИТОРИИ, В ОТНОШЕНИИ КОТОРОЙ УТВЕРЖДЕН ПРОЕКТ МЕЖЕВАНИЯ, СОЖЕРЖАЩИЕ ПЕРЕЧЕНЬ КООРДИНАТ ХАРАКТЕРНЫХ ТОЧЕК ПРОЕКТ МЕЖЕВАНИЯ.....	11

ВВЕДЕНИЕ

Проект планировки с проектом межевания территории города Южно-Сахалинска в границах: северная, восточная граница земельного участка с кадастровым номером 65:01:0000000:1358- автомобильная дорога Южно-Сахалинск - Охотское - пр. Мира.

Документация по планировке территории подготовлена ООО «ДАК» в рамках исполнения контракта с ОАО «Сахалинское ипотечное агентство» на основании:

- постановления администрации города Южно-Сахалинска от 14.04.2022 № 811-па «О подготовке проекта межевания территории города Южно-Сахалинска в границах: северная, восточная граница земельного участка с кадастровым номером 65:01:0000000:1358 - автомобильная дорога Южно-Сахалинск - Охотское - пр. Мира» с целью внесения изменений в проект межевания юго-восточного района города Южно-Сахалинска, утвержденный постановлением администрации города Южно-Сахалинска от 25.04.2014г.

- технического задания на разработку документации и по планировке территории

Проект выполнен с соблюдением норм и требований:

- Градостроительного кодекса Российской Федерации
- Земельного кодекса Российской Федерации;
- СП 42.13330.2016 "Градостроительство. Планировка и застройка городских и сельских поселений";
- СанПиН 2.2.1/2.1.1.1200-03 "Санитарно-защитные зоны и санитарная классификация предприятий, сооружений и иных объектов" (с изм. на 28.02.2022г);
- Региональных нормативов градостроительного проектирования Сахалинской области (утвержденные приказом Министерства архитектуры и градостроительства Сахалинской области от 30 декабря 2020 года № 3.39-46-п)
- Материалам Генерального плана городского округа «Город Южно-Сахалинск», утвержденным решением Думы города Южно-Сахалинска от 04.07.2012 №603/38-12-4 (с изменениями от 30.01.2019 на основании решения Городской Думы № 1398/72-19-5).
- иной нормативной документации.

Исходные материалы:

- постановления администрации города Южно-Сахалинска от 14.04.2022 № 811-па «О подготовке проекта межевания территории города Южно-Сахалинска в границах: северная, восточная граница земельного участка с кадастровым номером 65:01:0000000:1358 - автомобильная дорога Южно-Сахалинск - Охотское - пр. Мира» с целью внесения изменений в проект межевания юго-восточного района города Южно-Сахалинска, утвержденный постановлением администрации города Южно-Сахалинска от 25.04.2014г.
- Градостроительный кодекс Российской Федерации от 29 декабря 2004 г. №190-ФЗ (ред. от 30.12.2021) (с изм. и доп., вступ. в силу с 01.03.2022);
- Водный кодекс Российской Федерации от 03 июня 2006 г. №74-ФЗ (с изм. на 1.04.2022);
- Воздушный кодекс Российской Федерации от 19 марта 1997 №60-ФЗ (с изм. на 14.03.2022);
- Лесной кодекс Российской Федерации от 04 декабря 2006 г. №200-ФЗ (с изм. на 26.03.2022);

- Земельный кодекс Российской Федерации от 25 октября 2001 г. №136-ФЗ (с изм. на 16.02.2022) (редакция, действующая с 1.03.22)
- Федеральный закон от 08.11.2007 № 257-ФЗ «Об автомобильных дорогах и о дорожной деятельности в Российской Федерации и о внесении изменений в отдельные законодательные акты Российской Федерации» (с изм. на 2.07.2021)
- Постановление Правительства Российской Федерации от 31.03.2017 № 402 «Об утверждении Правил выполнения инженерных изысканий, необходимых для подготовки документации по планировке территории, перечня видов инженерных изысканий, необходимых для подготовки документации по планировке территории, и о внесении изменений в постановление Правительства Российской Федерации от 19 января 2006 г. № 20» (с изм. на 19.06.2019)
- СП 47.13330.2016 «СНиП 11-02-96. Инженерные изыскания для строительства. Основные положения».
- СП 116.13330.2012 Инженерная защита территорий, зданий и сооружений от опасных геологических процессов. Основные положения. Актуализированная редакция СНиП 22-02-2003 (с Изменением N 1) (утв. приказом Минрегиона России от 30.06.2012 N 274)
- сведения Росреестра
- Правила землепользования и застройки на территории городского округа "Город Южно-Сахалинск", утвержденные постановлением администрации города Южно-Сахалинска от 14.02.2022 № 256-па
- Федеральный закон от 25 июня 2002 №73-ФЗ «Об объектах культурного наследия (памятниках истории и культуры) народов Российской Федерации» (с изм. на 21 декабря 2021 года);
- Федеральный закон от 24.07.2007 N 221-ФЗ "О кадастровой деятельности" (с изм. на 30 декабря 2021 года);
- Федеральный закон от 06.10.2003 №131-ФЗ «Об общих принципах организации местного самоуправления в Российской Федерации» (с изм. на 30 декабря 2021 года);
- Федеральный закон от 22.07.2008 №123-ФЗ «Технический регламент о требованиях пожарной безопасности» (с изм. на 30 апреля 2021 года);

Документация подготовлена с учетом следующих ранее разработанных, согласованных и утвержденных документов территориального планирования и градостроительного зонирования:

- Муниципальная Программа «Городского округа «Город Южно-Сахалинск», утвержденная постановлением администрации города Южно-Сахалинска;
- Материалы Проекта планировки с проектом межевания территории г. Южно-Сахалинска, в границах: северная, восточная граница земельного участка с кадастровым номером 65:01:0000000:1358- автомобильная дорога Южно-Сахалинск - Охотское - пр. Мира утвержденного постановлением Администрации города Южно-Сахалинска от 28.01.2021 № 191-па;
- СП 14.13330.2018 Строительство в сейсмических районах. Актуализированная редакция СНиП II-7-81* (с Изменением N 2) (утв. приказом Министерства

строительства и жилищно-коммунального хозяйства Российской Федерации от 24.05.2018 N 309/пр)

– СанПиН 2.2.1/2.1.1.1200-03 «Санитарно-защитные зоны и санитарная классификация предприятий, сооружений и иных объектов» (утв. постановлением Главного государственного санитарного врача РФ от 25.09.2007 №74) (с изм. на 28.02.2021 года);

– Приказ Росреестра от 10.11.2020 N П/0412 «Об утверждении классификатора видов разрешенного использования земельных участков» (с изм. на 16 сентября 2021 года);

– «Об утверждении Положения об организации и проведении общественных обсуждений или публичных слушаний по вопросам градостроительной деятельности на территории городского округа «Город Южно-Сахалинск» (утв. решением городского думы города Южно-Сахалинска от 27.06.2018 № 1177/61-18-5);

– Топографическая основа в масштабе 1:500 с инженерными коммуникациями и геодезическими отметками;

– Прочие исходные материалы.

– Копии графических материалов

При разработке учитывались требования:

1.1. Документация подготовлена в соответствии со следующими законодательными, нормативными и правовыми актами и иными документами, действующими в период подготовки Документации:

- Градостроительный кодекс Российской Федерации;
- Земельный кодекс Российской Федерации;
- Жилищный кодекс Российской Федерации;
- Водный кодекс Российской Федерации;
- Лесной кодекс Российской Федерации;

1.2. Рассматриваемая Территория целиком расположена в городском округе «Город Южно-Сахалинск» Сахалинской области и, в соответствии с пунктом 2 части 1 статьи 7 Земельного кодекса Российской Федерации, относится к категории земель «земли населенных пунктов».

1.3. Подготовка проекта планировки территории и проекта межевания территории осуществлена в соответствии с системой координат, используемой для ведения государственного кадастра недвижимости на территории Сахалинской области (МСК-65).

Для разработки проекта межевания территории, анализа современного использования, применяются топографо-геодезические материалы масштаба 1:500 в местной системе координат.

ПРОЕКТ МЕЖЕВАНИЯ ТЕРРИТОРИИ

Проект межевания территории города Южно-Сахалинска в границах: северная, восточная граница земельного участка с кадастровым номером 65:01:000000:1358-автомобильная дорога Южно-Сахалинск - Охотское - пр. Мира разработан на основании разработанного проекта планировки. Площадь территории в границах проекта планировки согласно техническому заданию составляет 43,75 га.

Согласно сведениям Единого Государственного реестра недвижимости, на территории проектирования расположено 9 земельных участков, поставленных на кадастровый учет, частично или полностью попадающих в границы проектирования.

Для реализации решений проекта планировки в проекте межевания предложено:

- фиксирование (сохранение без изменений) земельных участков, поставленных на государственный кадастровый учет, в сведениях о которых не выявлено реестровых ошибок, границы которых соответствуют решениям проекта планировки и не требуют преобразования;
- определение границ образуемых земельных участков
- определение границ образуемых земельных участков, которые после образования будут относиться к территориям общего пользования;
- определение границ земельных участков, планируемых для муниципальных нужд.

Реализацию решений проекта межевания предлагается осуществить в 2 этапа.

Экспликация образуемых и изменяемых земельных участков

Экспликация образуемых земельных участков с указанием условных номеров образуемых земельных участков, их площадей и видов разрешенного использования, установленных в соответствии с решениями проекта планировки территории, приведена в таблицах 1 и 2. Первый этап межевания – таблица 1, второй этап межевания – таблица 2.

Таблица 1. ПЕРЕЧЕНЬ И СВЕДЕНИЯ О ПЛОЩАДИ ОБРАЗУЕМЫХ ЗЕМЕЛЬНЫХ УЧАСТКОВ, В ТОМ ЧИСЛЕ ВОЗМОЖНЫЕ СПОСОБЫ ИХ ОБРАЗОВАНИЯ.

1 ЭТАП

Таблица 1

Условный номер земельного участка	Способ образования земельного участка	Исходные земельные участки	Площадь земельного участка, кв. м	Разрешенное использование земельного участка в соответствии с решениями проекта планировки	Обременение сервитутом Площадь сервитута, кв. м	Примечание
1	2	3	4	5	6	
Границы образуемых земельных участков						

:ЗУ1	Раздел земельного участка	65:01:0000000:1358	312300,74	Малозэтажная многоквартирная жилая застройка, 2.1.1 Дошкольное, начальное и среднее общее образование (3.5.1) Коммунальное обслуживание, 3.1.1	196,48 544,64 2104,06	
:ЗУ2	Раздел земельного участка	65:01:0000000:1358	879,53	Коммунальное обслуживание, 3.1.1	64,57	
:ЗУ3	Раздел земельного участка	65:01:0000000:2753	35032,72	Земельные участки (территории) общего пользования, 12.0		
:ЗУ6	Образование земельных участков из земель, государственная собственность на которые не разграничена	-	569,52	Коммунальное обслуживание, 3.1.1		
:ЗУ7	Раздел земельного участка	65:01:0000000:1358	9777,10	Коммунальное обслуживание, 3.1.1	596,25	
:ЗУ9	Раздел земельного участка	65:01:0000000:1358	547,75	Коммунальное обслуживание, 3.1.1		
:ЗУ10	Раздел земельного участка	65:01:0000000:1358	807,84	Коммунальное обслуживание, 3.1.1	90,17	
:ЗУ11	Раздел земельного участка	65:01:0000000:1358	934,04	Коммунальное обслуживание, 3.1.1		
:ЗУ12	Раздел земельного участка	65:01:0000000:1358	990,18	Коммунальное обслуживание, 3.1.1		
:ЗУ13	Раздел земельного участка	65:01:0000000:1358	861,88	Коммунальное обслуживание, 3.1.1		
Границы образуемых земельных участков, предполагаемых для муниципальных нужд						
:ЗУ8	Раздел земельного участка	65:01:0000000:1358	4996,93	Коммунальное обслуживание, 3.1.1	156,25	
Границы образуемых земельных участков, которые после образования будут относиться к территориям общего пользования						
:ЗУ4	Образование земельных участков из земель, государственная собственность на которые не разграничена	-	12570,95	Земельные участки (территории) общего пользования, 12.0	56,44 171,06 0,11	
:ЗУ5	Образование земельных участков из земель,	-	27600,50	Земельные участки (территории) общего пользования, 12.0	413,06 2,44 296,83	

	государственная собственность на которые не разграничена				513,29 87,76	
--	---	--	--	--	-----------------	--

Таблица 2. ПЕРЕЧЕНЬ И СВЕДЕНИЯ О ПЛОЩАДИ ОБРАЗУЕМЫХ ЗЕМЕЛЬНЫХ УЧАСТКОВ, В ТОМ ЧИСЛЕ ВОЗМОЖНЫЕ СПОСОБЫ ИХ ОБРАЗОВАНИЯ. 2 ЭТАП

Таблица 2

Границы образуемых земельных участков, предполагаемых для муниципальных нужд						
Условный номер земельного участка	Способ образования земельного участка	Исходные земельные участки	Площадь земельного участка, кв. м	Разрешенное использование земельного участка в соответствии с решениями проекта планировки	Площадь сервитута, кв. м	Примечание
:ЗУ1	Перераспределение земельного участка	ЗУ1, образованный на 1 этапе, 65:01:1001005:204, 65:01:1001005:198	9943,03	Дошкольное, начальное и среднее общее образование (3.5.1)	-	
:ЗУ2	Перераспределение земельного участка	ЗУ1, образованный на 1 этапе, 65:01:1001005:204, 65:01:1001005:198	27706,89	Дошкольное, начальное и среднее общее образование (3.5.1)	-	
:ЗУ3	Перераспределение земельного участка	ЗУ1, образованный на 1 этапе, 65:01:1001005:204, 65:01:1001005:198	9133,56	Дошкольное, начальное и среднее общее образование (3.5.1)	-	
Границы образуемых земельных участков						
:ЗУ4	Перераспределение земельного участка	ЗУ1, образованный на 1 этапе, 65:01:1001005:204, 65:01:1001005:198	58512,10	Малозэтажная многоквартирная жилая застройка, 2.1.1	544,64 196,48	
:ЗУ5	Перераспределение земельного участка	ЗУ1, образованный на 1 этапе, 65:01:1001005:204, 65:01:1001005:198	49614,84	Малозэтажная многоквартирная жилая застройка, 2.1.1		
:ЗУ6	Перераспределение земельного участка	ЗУ1, образованный на 1 этапе, 65:01:1001005:204, 65:01:1001005:198	95455,75	Малозэтажная многоквартирная жилая застройка, 2.1.1	90,75	
:ЗУ7	Перераспределение земельного участка	ЗУ1, образованный на 1 этапе, 65:01:1001005:204, 65:01:1001005:198	5607,44	Общественное питание, 4.6 Магазины, 4.4	219,58	
:ЗУ18	Объединение земельных участков	ЗУ2, образованный на 1 этапе и 65:01:1001005:480	2193,53	Коммунальное обслуживание, 3.1.1	188,85	
Границы образуемых земельных участков, в том числе земельных участков, которые после образования будут относиться к территориям общего пользования						
:ЗУ8	Перераспределение земельного участка	ЗУ1, образованный на 1 этапе, 65:01:1001005:204,	3214,55	Земельные участки (территории) общего пользования, 12.0		

		65:01:1001005:198				
:ЗУ9	Перераспределение земельного участка	ЗУ1, образованный на 1 этапе, 65:01:1001005:204, 65:01:1001005:198	11522,26	Земельные участки (территории) общего пользования, 12.0	106,41	
:ЗУ10	Перераспределение земельного участка	ЗУ1, образованный на 1 этапе, 65:01:1001005:204, 65:01:1001005:198	8641,93	Земельные участки (территории) общего пользования, 12.0	199,15	
:ЗУ11	Перераспределение земельного участка	ЗУ1, образованный на 1 этапе, 65:01:1001005:204, 65:01:1001005:198	2935,93	Земельные участки (территории) общего пользования, 12.0 Площадки для занятий спортом, 5.1.3	260,77	
:ЗУ12	Перераспределение земельного участка	ЗУ1, образованный на 1 этапе, 65:01:1001005:204, 65:01:1001005:198	3015,66	Земельные участки (территории) общего пользования, 12.0 Площадки для занятий спортом, 5.1.3	170,98	
:ЗУ13	Перераспределение земельного участка	ЗУ1, образованный на 1 этапе, 65:01:1001005:204, 65:01:1001005:198	3470,86	Земельные участки (территории) общего пользования, 12.0	555,48	
:ЗУ14	Перераспределение земельного участка	ЗУ1, образованный на 1 этапе, 65:01:1001005:204, 65:01:1001005:198	1650,96	Земельные участки (территории) общего пользования, 12.0	474,44	
:ЗУ15	Перераспределение земельного участка	ЗУ1, образованный на 1 этапе, 65:01:1001005:204, 65:01:1001005:198	629,38	Земельные участки (территории) общего пользования, 12.0	21,96	
:ЗУ16	Перераспределение земельного участка	:2753/чзу1 и земель, гос. собственность на которые не разграничена	56579,55	Земельные участки (территории) общего пользования, 12.0	65,98 97,16 333,16	
:ЗУ17	Перераспределение земельного участка	ЗУ1, образованный на 1 этапе, 65:01:1001005:204, 65:01:1001005:198	23237,73	Земельные участки (территории) общего пользования, 12.0		

Примечание: Перераспределение земельных участков возможно после передачи прав собственности земельных участков: № 65:01:1001005:204-65/076/2020-2 от 13.08.2020 и № 65:01:1001005:198-65/074/2020-6 от 22.12.2020.

СВЕДЕНИЯ О ГРАНИЦАХ ТЕРРИТОРИИ, В ОТНОШЕНИИ КОТОРОЙ УТВЕРЖДЕН ПРОЕКТ МЕЖЕВАНИЯ, СОДЕРЖАЩИЕ ПЕРЕЧЕНЬ КООРДИНАТ ХАРАКТЕРНЫХ ТОЧЕК.

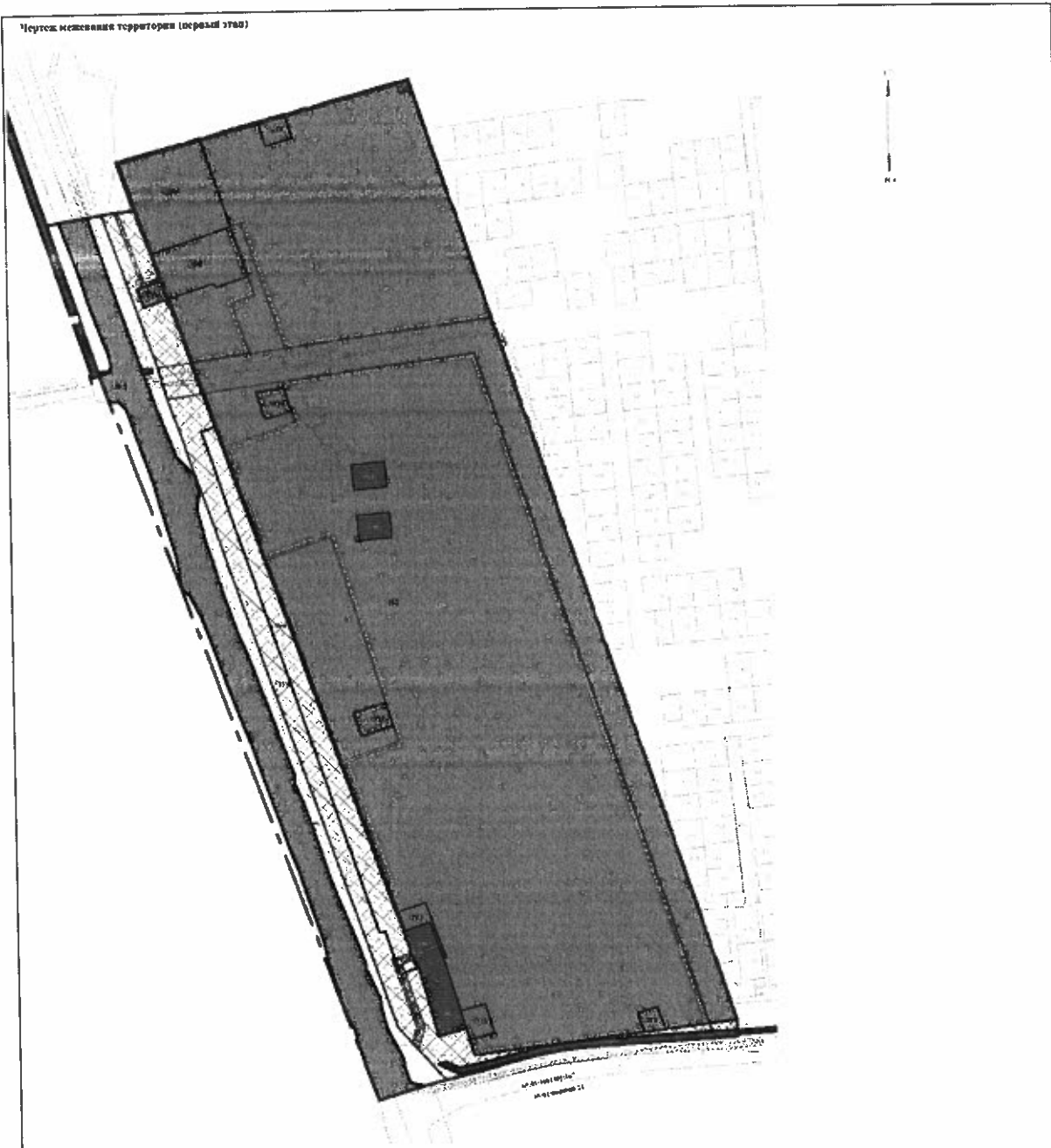
Перечень координат характерных точек представлен в таблице 3.

Таблица 3

№ поворотной точки	Y, м	X, м
1	12571,49	-698,60
2	12572,09	-716,34
3	12550,50	-717,82
4	12516,56	-719,80

5	12421,02	-725,36
6	12407,63	-726,35
7	12394,28	-727,74
8	12380,97	-729,54
9	12367,72	-731,75
10	12354,55	-734,36
11	12341,47	-737,37
12	12288,16	-752,02
13	12239,61	-764,20
14	12224,17	-768,14
15	12181,70	-781,69
16	11888,89	17,37
17	11839,23	166,00
18	11834,88	178,19
19	11897,39	189,03
20	11897,39	189,03
21	11930,86	193,57
22	11927,46	203,20
23	11912,23	246,32
24	12203,54	324,43
25	12230,46	331,65
26	12236,10	314,62
27	12248,38	277,53
1	12571,49	-698,60

Чертеж межевания территории (первый этап)



Условные обозначения

- граница территории, не подлежащая кадастровому учету
- границы земельных участков
- границы объектов недвижимости и объектов недвижимости в границах территории
- гр. к. л. 0606
- граница территории, подлежащая кадастровому учету

- граница территории, подлежащая кадастровому учету
- граница территории, подлежащая кадастровому учету
- граница территории, подлежащая кадастровому учету

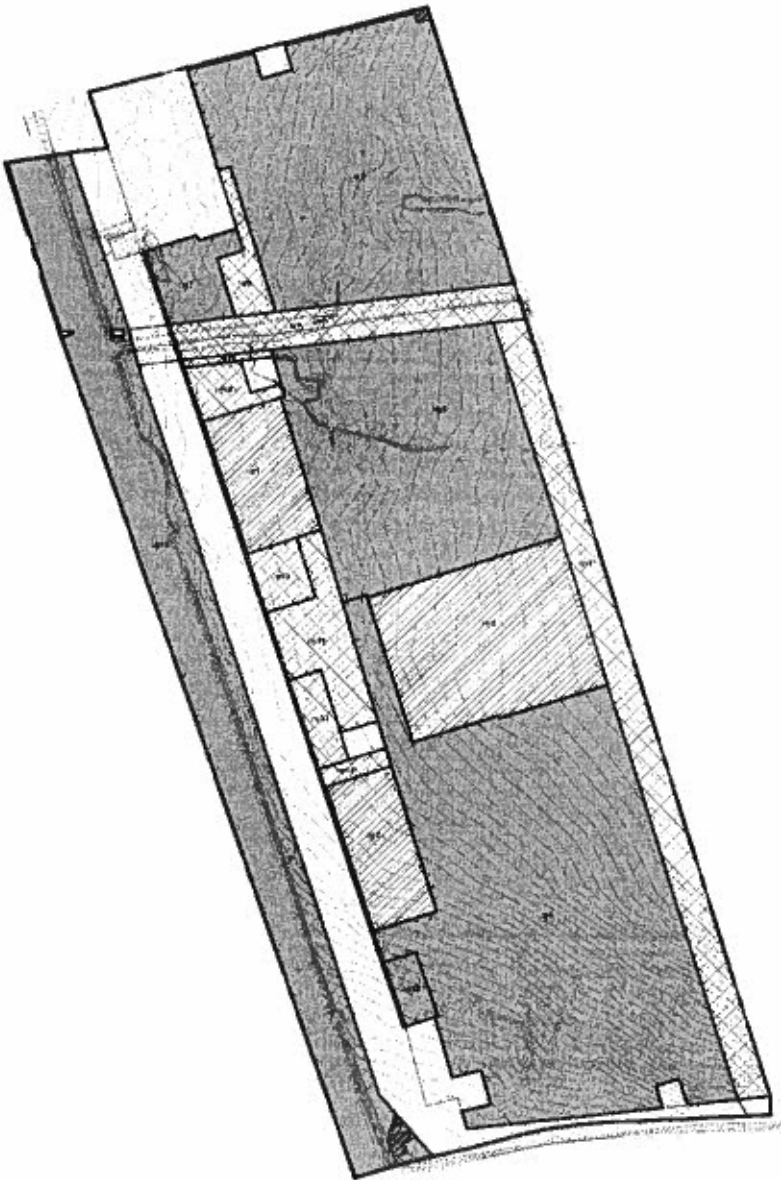
Границы образуемых и изменяемых земельных участков

- границы образуемых земельных участков в границах территории
- границы изменяемых земельных участков
- границы объектов недвижимости, расположенных в границах территории
- границы объектов недвижимости, расположенных в границах территории

- Примечания:
 1. Силы имеют образуемые земельные участки, образуемые в границах территории.
 2. Силы имеют изменяемые земельные участки, образуемые в границах территории.

52-21					
Информация об объектах недвижимости, расположенных в границах территории					
№ п/п	№ кадастрового учета	№ кадастрового учета	№ кадастрового учета	№ кадастрового учета	№ кадастрового учета
1	2	3	4	5	6
1	2	3	4	5	6
1	2	3	4	5	6

Чертеж планировки (этажа 1/1)



Условные обозначения

- линии сетки здания, в том числе отклонения от проектной сетки
- линии сетки здания, в том числе отклонения от проектной сетки
- линии сетки здания, в том числе отклонения от проектной сетки
- линии сетки здания, в том числе отклонения от проектной сетки
- линии сетки здания, в том числе отклонения от проектной сетки

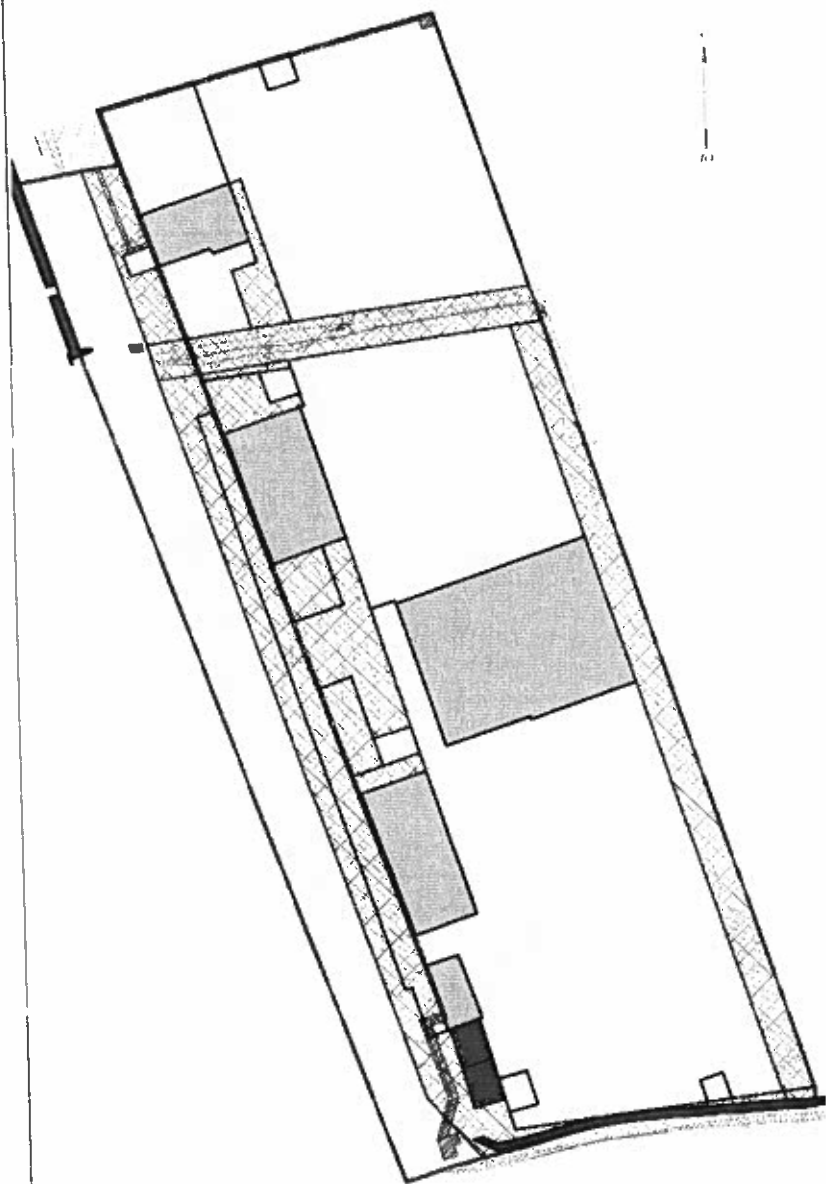
Границы образцов и помещений земельных участков

- границы образцов и помещений земельных участков
- границы образцов и помещений земельных участков
- границы образцов и помещений земельных участков
- границы образцов и помещений земельных участков
- границы образцов и помещений земельных участков

Примечания:
 1. Сметная стоимость работ по устройству полов и перегородок.
 2. Сметная стоимость работ по устройству полов и перегородок.

		52-21	
№	Наименование работ	Единица измерения	Количество
1	Устройство полов	кв. м	
2	Устройство перегородок	кв. м	
3	Устройство дверей	шт.	
4	Устройство окон	шт.	
5	Устройство лестниц	шт.	
6	Устройство сантехники	шт.	
7	Устройство электрики	шт.	
8	Устройство вентиляции	шт.	
9	Устройство отопления	шт.	
10	Устройство водоснабжения	шт.	
11	Устройство канализации	шт.	
12	Устройство вентиляции	шт.	
13	Устройство отопления	шт.	
14	Устройство водоснабжения	шт.	
15	Устройство канализации	шт.	
16	Устройство вентиляции	шт.	
17	Устройство отопления	шт.	
18	Устройство водоснабжения	шт.	
19	Устройство канализации	шт.	
20	Устройство вентиляции	шт.	
21	Устройство отопления	шт.	
22	Устройство водоснабжения	шт.	
23	Устройство канализации	шт.	
24	Устройство вентиляции	шт.	
25	Устройство отопления	шт.	
26	Устройство водоснабжения	шт.	
27	Устройство канализации	шт.	
28	Устройство вентиляции	шт.	
29	Устройство отопления	шт.	
30	Устройство водоснабжения	шт.	
31	Устройство канализации	шт.	
32	Устройство вентиляции	шт.	
33	Устройство отопления	шт.	
34	Устройство водоснабжения	шт.	
35	Устройство канализации	шт.	
36	Устройство вентиляции	шт.	
37	Устройство отопления	шт.	
38	Устройство водоснабжения	шт.	
39	Устройство канализации	шт.	
40	Устройство вентиляции	шт.	
41	Устройство отопления	шт.	
42	Устройство водоснабжения	шт.	
43	Устройство канализации	шт.	
44	Устройство вентиляции	шт.	
45	Устройство отопления	шт.	
46	Устройство водоснабжения	шт.	
47	Устройство канализации	шт.	
48	Устройство вентиляции	шт.	
49	Устройство отопления	шт.	
50	Устройство водоснабжения	шт.	
51	Устройство канализации	шт.	
52	Устройство вентиляции	шт.	
53	Устройство отопления	шт.	
54	Устройство водоснабжения	шт.	
55	Устройство канализации	шт.	
56	Устройство вентиляции	шт.	
57	Устройство отопления	шт.	
58	Устройство водоснабжения	шт.	
59	Устройство канализации	шт.	
60	Устройство вентиляции	шт.	
61	Устройство отопления	шт.	
62	Устройство водоснабжения	шт.	
63	Устройство канализации	шт.	
64	Устройство вентиляции	шт.	
65	Устройство отопления	шт.	
66	Устройство водоснабжения	шт.	
67	Устройство канализации	шт.	
68	Устройство вентиляции	шт.	
69	Устройство отопления	шт.	
70	Устройство водоснабжения	шт.	
71	Устройство канализации	шт.	
72	Устройство вентиляции	шт.	
73	Устройство отопления	шт.	
74	Устройство водоснабжения	шт.	
75	Устройство канализации	шт.	
76	Устройство вентиляции	шт.	
77	Устройство отопления	шт.	
78	Устройство водоснабжения	шт.	
79	Устройство канализации	шт.	
80	Устройство вентиляции	шт.	
81	Устройство отопления	шт.	
82	Устройство водоснабжения	шт.	
83	Устройство канализации	шт.	
84	Устройство вентиляции	шт.	
85	Устройство отопления	шт.	
86	Устройство водоснабжения	шт.	
87	Устройство канализации	шт.	
88	Устройство вентиляции	шт.	
89	Устройство отопления	шт.	
90	Устройство водоснабжения	шт.	
91	Устройство канализации	шт.	
92	Устройство вентиляции	шт.	
93	Устройство отопления	шт.	
94	Устройство водоснабжения	шт.	
95	Устройство канализации	шт.	
96	Устройство вентиляции	шт.	
97	Устройство отопления	шт.	
98	Устройство водоснабжения	шт.	
99	Устройство канализации	шт.	
100	Устройство вентиляции	шт.	

Чертеж нежилой территории (этаж)



Условные обозначения

- граница территории и граница помещений (по плану); граница здания (по плану); граница территории (по плану)
- граница территории (по плану); граница здания (по плану); граница территории (по плану)
- граница территории (по плану); граница здания (по плану); граница территории (по плану)
- граница территории (по плану); граница здания (по плану); граница территории (по плану)
- граница территории (по плану); граница здания (по плану); граница территории (по плану)

Границы образцов в шпательных участках

- граница образцов в шпательных участках
- граница образцов в шпательных участках
- граница образцов в шпательных участках
- граница образцов в шпательных участках
- граница образцов в шпательных участках

				52-21		
				ИЗДАНИЕ: 1988 г.		
				АВТОР: [Имя]		
				РЕДАКТОР: [Имя]		
				ИЗДАТЕЛЬСТВО: [Имя]		
				Адрес: [Адрес]		
				Телефон: [Телефон]		
				Ссылка: [Ссылка]		