



**ОБЩЕСТВО С ОГРАНИЧЕННОЙ ОТВЕТСТВЕННОСТЬЮ
«ПРОГРЕСС-ДВ»**

**Реконструкция автомобильной дороги Юго-западный объезд г.
Южно-Сахалинска на участке км 2+200 – км 9+500**

ДОКУМЕНТАЦИЯ ПО ПЛАНИРОВКЕ ТЕРРИТОРИИ

**ПРОЕКТ ПЛАНИРОВКИ ТЕРРИТОРИИ
ОСНОВНАЯ ЧАСТЬ (УТВЕРЖДАЕМАЯ)**

01/22 – ППТ – ОЧ

ТОМ 1

Инов.№ подл.	Подпись и дата	Взам. инв.

Хабаровск 2022



**ОБЩЕСТВО С ОГРАНИЧЕННОЙ ОТВЕТСТВЕННОСТЬЮ
«ПРОГРЕСС-ДВ»**

**Реконструкция автомобильной дороги Юго-западный объезд г.
Южно-Сахалинска на участке км 2+200 – км 9+500**

ДОКУМЕНТАЦИЯ ПО ПЛАНИРОВКЕ ТЕРРИТОРИИ

**ПРОЕКТ ПЛАНИРОВКИ ТЕРРИТОРИИ
ОСНОВНАЯ ЧАСТЬ (УТВЕРЖДАЕМАЯ)**

01/22 – ППТ – ОЧ

ТОМ 1

Директор



Д. С. Харченко

Главный инженер проекта

В. В. Матюнин

Хабаровск 2022

Инв. № подл.	Подпись и дата	Взам. инв.

1	Наименование	Страница
	Содержание	2
Раздел 1 «Проект планировки территории. Графическая часть»		
1	Чертёж красных линий	4
	Чертёж границ зон планируемого размещения линейного объекта Чертёж границ зон планируемого размещения линейных объектов, подлежащих реконструкции в связи с изменением их местоположения	9
Раздел 2 «Положение о размещении линейного объекта»		
2	Наименование, основные характеристики и назначение планируемого для размещения линейного объекта, а также линейных объектов, подлежащих реконструкции в связи с изменением их местоположения	15
3	Перечень субъектов РФ, перечень муниципальных районов, городских округов в составе субъектов РФ, перечень поселений, населённых пунктов, внутригородских территорий городов федерального значения, на территориях которых устанавливается зона планируемого размещения линейного объекта	17
4	Перечень координат характерных точек границ зон планируемого размещения линейного объекта	17
5	Перечень координат характерных точек границ зон планируемого размещения линейных объектов, подлежащих реконструкции в связи с изменением их местоположения	25
6	Предельные параметры реконструкции объектов капитального строительства входящих в состав линейного объекта, в границах зоны планируемого размещения линейного объекта	33
7	Информация о необходимости осуществления мероприятий по защите сохраняемых объектов капитального строительства (здание, строение, сооружение, объекты, строительство которых не завершено), существующих и строящихся на момент подготовки проекта планировки территории, а также объектов капитального строительства, планируемых к строительству в соответствии с ранее утвержденной документацией по планировке территории, от возможного негативного воздействия в связи с размещением линейных объектов	33
8	Информация о необходимости осуществления мероприятий по сохранению объектов культурного наследия от возможного негативного воздействия в связи с размещением линейных объектов	38
9	Информация о необходимости осуществления мероприятий по охране окружающей среды	38
10	Информация о необходимости осуществления мероприятий по защите территории от чрезвычайных ситуаций природного и техногенного характера, в том числе по обеспечению пожарной безопасности и гражданской обороне	53

Взам. Инв.№

Подпись и дата

Инв.№. Подп.

01/22 – ППТ – ОЧ – С

Изм.	Кол.уч.	Лист	№док	Подпись	Дата
Составил	Кондрашева				08.22
ГИП	Матюнин				08.22

Содержание



ООО «ПРОГРЕСС-ДВ»
г. Хабаровск

Стадия	Лист	Листов
П	2	1

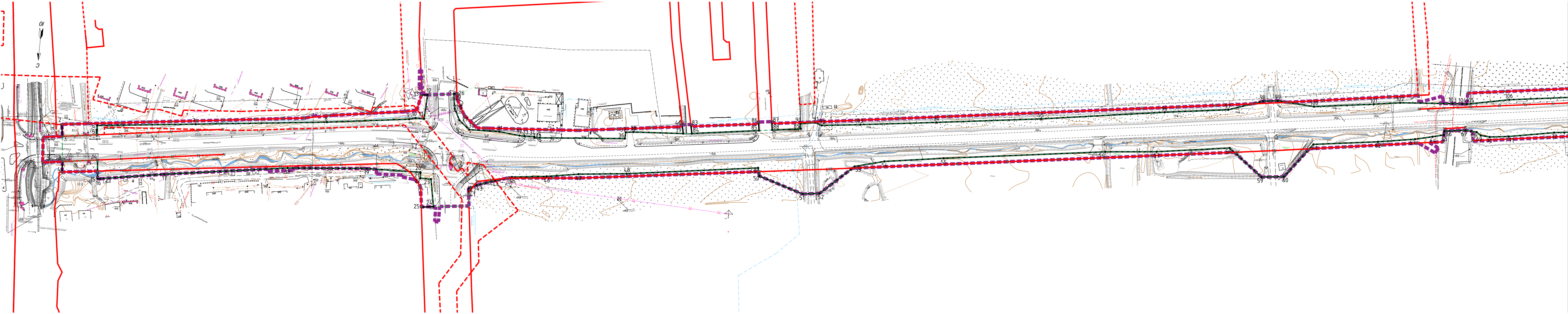
Раздел 1 «Проект планировки территории. Графическая часть»

Инв.№.Подл						Подпись и дата	Взам. Инв.№	
						01/22 – ППТ – ОЧ		Лист
Изм.	Кол.	Лист	№док	Подпись	Дата			3

Инв.№ подл.

Подпись и дата

Взам инв.№:



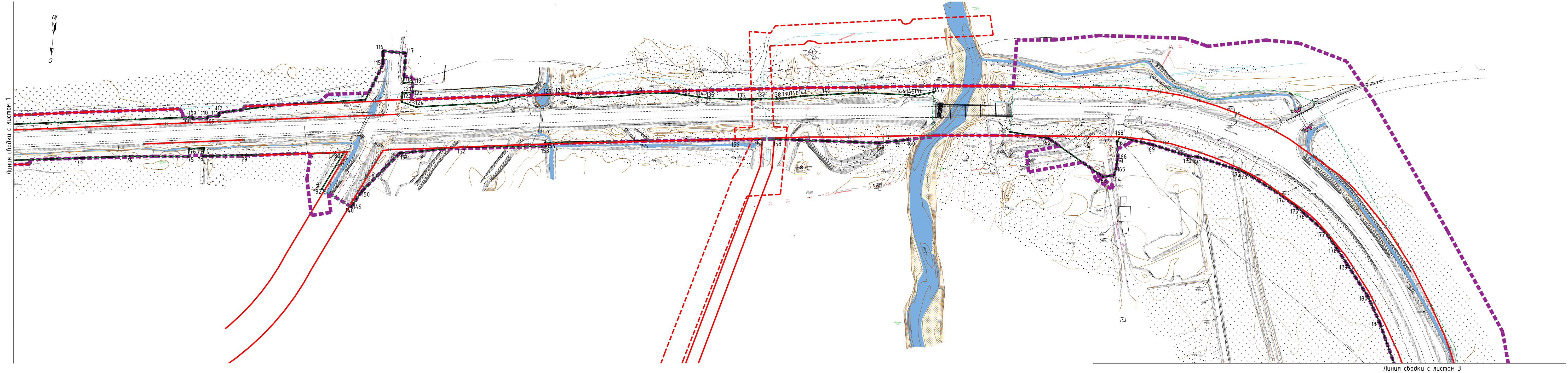
- УСЛОВНЫЕ ОБОЗНАЧЕНИЯ**
- Граница территории, в отношении которой осуществляется подготовка проекта планировки
 - Существующие красные линии (ранее установленные в соответствии с законодательством РФ)
 - Существующие красные линии площадного объекта (Газопровод межпоселковый от ГРС Южная)
 - Существующие красные линии - границ озеленённых территорий общего пользования
 - Устанавливаемые красные линии
 - Отменяемые красные линии
 - Номера характерных точек устанавливаемых красных линий
 - Границы существующих элементов планировочной структуры

Примечание:

- красные линии устанавливаются в границах г. Южно-Сахалинска для улицы Игоря Фархутдинова
- согласно п.11 статьи 1 Градостроительного кодекса красные линии обозначают границы территорий общего пользования, в связи с чем в отношении существующих красных линий площадного объекта (Газопровод межпоселковый от ГРС Южная), рекомендуется предусмотреть отмену.

						01/22 - ППТ - 04			
						Реконструкция автомобильной дороги Юго-западный объезд г. Южно-Сахалинска на участке км 2+200 - км 9+500			
Изм	Кол.уч.	Лист	№ док.	Подпись	Дата	Проект планировки территории Основная часть (утверждаемая)	Стадия	Лист	Листов
Разработал	Кондрашева	08.22					п	1	5
ГИП	Матюнин	08.22				Чертеж красных линий Масштаб 1:2000	ООО "Прогресс-ДВ" г. Хабаровск		

Линия сводки с листом 2

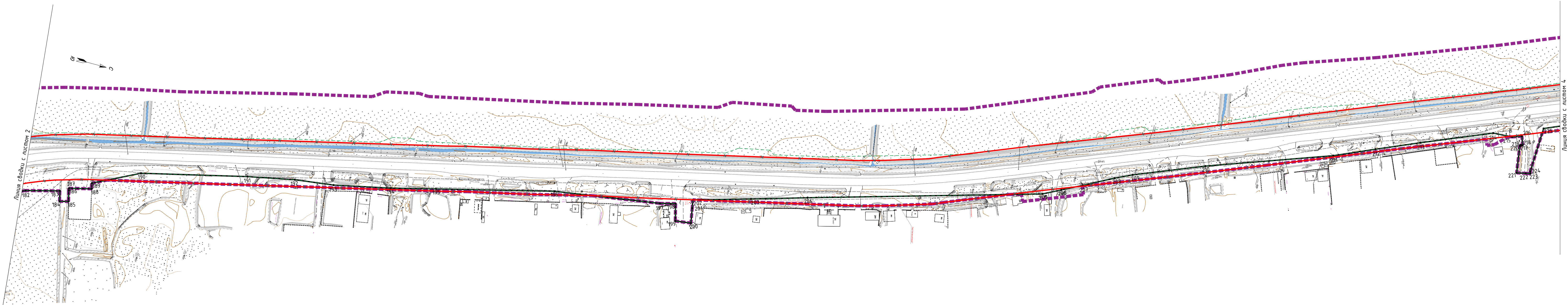


УСЛОВНЫЕ ОБОЗНАЧЕНИЯ

- Граница территории, в отношении которой осуществляется подготовка проекта планировки
- Существующие красные линии (ранее установленные в соответствии с законодательством РФ)
- Существующие красные линии площадного объекта (Газопровод межпоселковый от ГРС Южная)
- Существующие красные линии - границ озеленённых территорий общего пользования
- Устанавливаемые красные линии
- Отменяемые красные линии
- Номера характерных точек устанавливаемых красных линий
- Границы существующих элементов планировочной структуры

Примечание:
- красные линии устанавливаются в границах г. Южно-Сахалинска для улицы Игоря Фархутдинова

						01/22 - ППТ - 04			
						Реконструкция автомобильной дороги Юго-западный объезд г. Южно-Сахалинска на участке км 2+200 - км 9+500			
Изм	Кол.уч.	Лист	Ндок.	Подпись	Дата	Проект планировки территории Основная часть (утверждаемая)	Стадия	Лист	Листов
Разработал	Кондрашева	14.1	08.22				п	2	5
ГИП	Матюнин	14.1	08.22			Чертеж красных линий Масштаб 1:2000	ООО "Прогресс-ДВ" г. Хабаровск		



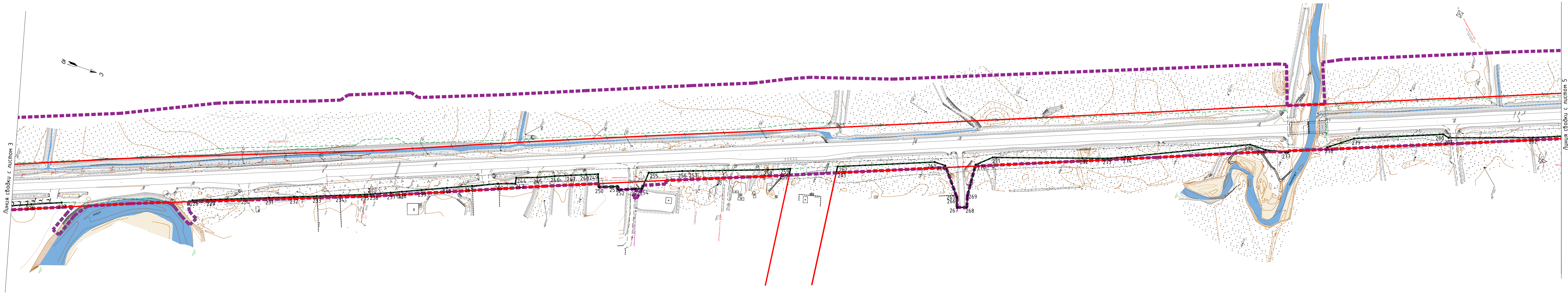
УСЛОВНЫЕ ОБОЗНАЧЕНИЯ

- Граница территории, в отношении которой осуществляется подготовка проекта планировки
- Существующие красные линии (ранее установленные в соответствии с законодательством РФ)
- Существующие красные линии площадного объекта (Газопровод межпоселковый от ГРС Южная)
- Существующие красные линии - границ озеленённых территорий общего пользования
- Устанавливаемые красные линии
- Отменяемые красные линии
- Номера характерных точек устанавливаемых красных линий
- Границы существующих элементов планировочной структуры

Примечание:

- красные линии устанавливаются в границах г. Южно-Сахалинска для улицы Игоря Фархутдинова

						01/22 - ППТ - 04		
						Реконструкция автомобильной дороги Юго-западный объезд г. Южно-Сахалинска на участке км 2+200 - км 9+500		
Изм	Кол.уч.	Лист	№ док.	Подпись	Дата	Проект планировки территории Основная часть (утверждаемая)	Стадия	Лист
Разработал	Кондрашева	08.22					п	3
ГИП	Матюнин	08.22				Чертёж красных линий Масштаб 1:2000		5
						ООО "Прогресс-ДВ" г. Хабаровск		

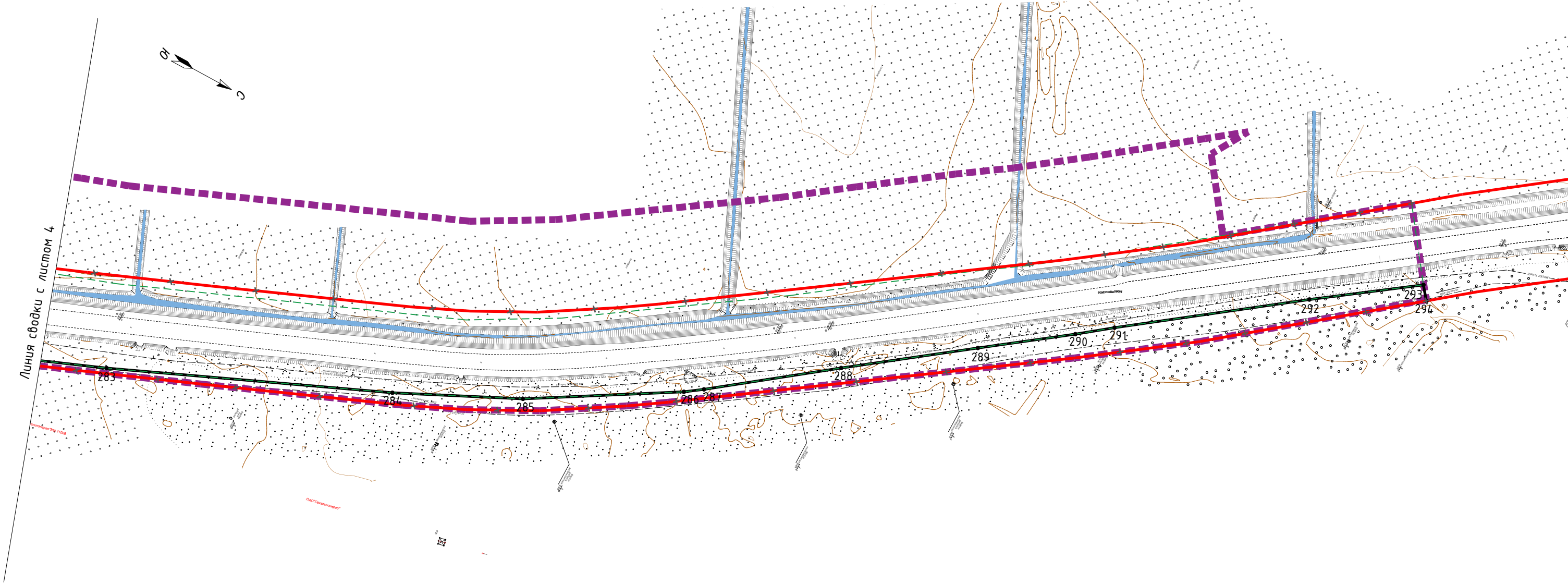


УСЛОВНЫЕ ОБОЗНАЧЕНИЯ

- Граница территории, в отношении которой осуществляется подготовка проекта планировки
- Существующие красные линии (ранее установленные в соответствии с законодательством РФ)
- Существующие красные линии площадного объекта (Газопровод межпоселковый от ГРС Южная)
- Существующие красные линии - границ озеленённых территорий общего пользования
- Устанавливаемые красные линии
- Отменяемые красные линии
- Номера характерных точек устанавливаемых красных линий
- Границы существующих элементов планировочной структуры

Примечание:
- красные линии устанавливаются в границах г. Южно-Сахалинска для улицы Игоря Фархутдинова

						01/22 - ППТ - 04		
						Реконструкция автомобильной дороги Юго-западный объезд г. Южно-Сахалинска на участке км 2+200 - км 9+500		
Изм	Кол.уч.	Лист	Индок.	Подпись	Дата	Проект планировки территории Основная часть (утверждаемая)	Стадия	Лист
Разработал	Кондрашева	08.22					п	4
ГИП	Матюнин	08.22				Чертеж красных линий Масштаб 1:2000		Листов 5



УСЛОВНЫЕ ОБОЗНАЧЕНИЯ

- Граница территории, в отношении которой осуществляется подготовка проекта планировки
- Существующие красные линии (ранее установленные в соответствии с законодательством РФ)
- Существующие красные линии площадного объекта (Газопровод межпоселковый от ГРС Южная)
- Существующие красные линии - границ озеленённых территорий общего пользования
- Устанавливаемые красные линии
- Отменяемые красные линии
- Номера характерных точек устанавливаемых красных линий
- Границы существующих элементов планировочной структуры

Примечание:

- красные линии устанавливаются в границах г. Южно-Сахалинска для улицы Игоря Фархутдинова

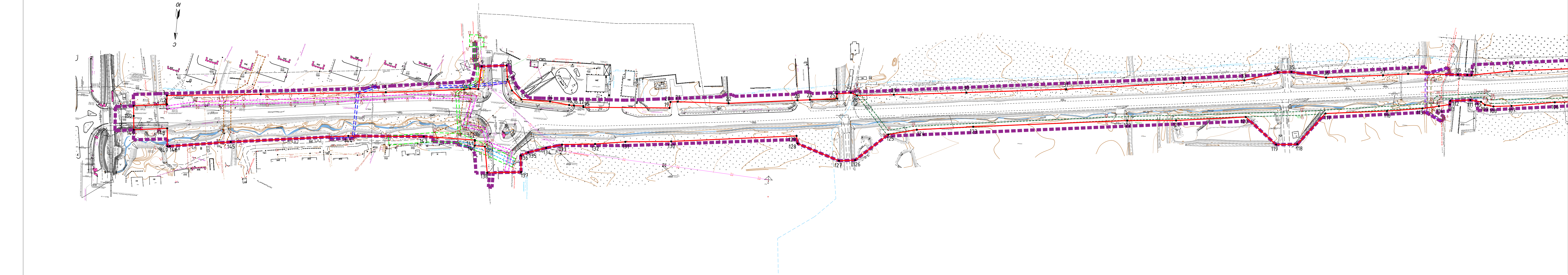
Таблица 1 - Перечень координат характерных точек устанавливаемых красных линий

Обозначение характерных точек	Координаты, м			Обозначение характерных точек	Координаты, м			Обозначение характерных точек	Координаты, м			Обозначение характерных точек	Координаты, м		
	X	Y	Z		X	Y	Z		X	Y	Z		X	Y	Z
1	680605.57	1301443.16	74	680433.92	1299752.08	148	680462.59	1299525.50	223	682122.18	1298008.38	223	682122.18	1298008.38	
2	680592.96	1301444.74	75	680428.53	1299692.91	149	680463.39	1299523.83	224	682124.36	1298006.17	224	682124.36	1298006.17	
3	680631.70	1301440.49	76	680420.51	1299692.78	150	680446.67	1299514.62	225	682126.44	1297956.57	225	682126.44	1297956.57	
4	680642.72	1301439.82	77	680418.41	1299677.72	151	680404.68	1299480.16	226	682163.67	1297940.55	226	682163.67	1297940.55	
5	680600.28	1301406.66	78	680426.68	1299677.85	152	680392.51	1299418.86	227	682194.73	1297927.83	227	682194.73	1297927.83	
6	680590.60	1301407.75	79	680421.88	1299638.65	153	680383.53	1299333.78	228	682330.12	1297878.11	228	682330.12	1297878.11	
7	680579.27	1301304.85	80	680409.45	1299536.47	154	680379.74	1299334.48	229	682349.31	1297870.72	229	682349.31	1297870.72	
8	680563.91	1301167.68	81	680448.23	1299555.28	155	680368.63	1299235.34	230	682380.50	1297858.73	230	682380.50	1297858.73	
9	680552.57	1301082.04	82	680449.56	1299552.53	156	680358.33	1299143.36	231	682409.21	1297847.69	231	682409.21	1297847.69	
10	680550.78	1301075.53	83	680529.71	1300786.93	157	680355.21	1299116.03	232	682434.83	1297837.91	232	682434.83	1297837.91	
11	680550.65	1301066.52	84	680538.97	1300784.90	158	680354.05	1299104.05	233	682482.37	1297819.57	233	682482.37	1297819.57	
12	680525.29	1301065.16	85	680529.16	1300714.96	159	680347.79	1298998.20	234	682507.68	1297809.83	234	682507.68	1297809.83	
13	680526.13	1301071.73	86	680520.32	1300716.22	160	680341.66	1298969.62	235	682513.62	1297807.30	235	682513.62	1297807.30	
14	680626.62	1301403.96	87	680518.50	1300702.48	161	680323.82	1298867.20	236	682545.54	1297793.37	236	682545.54	1297793.37	
15	680646.35	1301401.88	88	680527.24	1300701.20	162	680326.71	1298827.98	237	682565.60	1297784.46	237	682565.60	1297784.46	
16	680645.92	1301399.26	89	680523.07	1300671.50	163	680360.01	1298769.23	238	682591.16	1297773.03	238	682591.16	1297773.03	
17	680634.77	1301332.73	90	680517.83	1300672.24	164	680357.64	1298758.59	239	682616.72	1297762.01	239	682616.72	1297762.01	
18	680615.78	1301204.29	91	680515.17	1300656.99	165	680350.13	1298756.67	240	682642.59	1297750.49	240	682642.59	1297750.49	
19	680608.40	1301121.46	92	680517.52	1300649.96	166	680337.95	1298756.50	241	682661.04	1297743.99	241	682661.04	1297743.99	
20	680606.80	1301064.95	93	680512.76	1300609.60	167	680323.41	1298758.49	242	682689.84	1297735.88	242	682689.84	1297735.88	
21	680607.76	1301064.83	94	680502.75	1300530.22	168	680318.61	1298756.24	243	682681.82	1297729.45	243	682681.82	1297729.45	
22	680613.00	1301064.40	95	680488.51	1300421.06	169	680322.90	1298722.98	244	682699.32	1297721.84	244	682699.32	1297721.84	
23	680613.00	1301053.15	96	680469.15	1300292.53	170	680330.96	1298685.42	245	682715.91	1297715.10	245	682715.91	1297715.10	
24	680641.49	1301047.86	97	680460.11	1300226.19	171	680330.93	1298675.45	246	682731.56	1297708.98	246	682731.56	1297708.98	
25	680643.16	1301060.52	98	680447.70	1300190.58	172	680340.02	1298633.79	249	682749.50	1297704.01	249	682749.50	1297704.01	
26	680521.27	1301034.75	99	680445.67	1300175.43	173	680341.88	1298626.46	250	682749.50	1297713.32	250	682749.50	1297713.32	
27	680521.71	1301037.98	100	680448.22	1300136.81	174	680362.60	1298585.34	251	682769.12	1297709.70	251	682769.12	1297709.70	
28	680536.91	1301035.43	102	680435.48	1300047.12	175	680372.27	1298570.47	252	682770.54	1297713.77	252	682770.54	1297713.77	
29	680548.55	1301029.41	103	680431.07	1299992.26	176	680377.20	1298563.48	253	682788.01	1297706.09	253	682788.01	1297706.09	
30	680557.42	1301018.12	104	680430.46	1299981.99	177	680393.17	1298540.82	254	682794.79	1297703.46	254	682794.79	1297703.46	
31	680556.59	1300986.44	105	680430.15	1299977.29	178	680409.24	1298526.93	255	682796.15	1297684.38	255	682796.15	1297684.38	
32	680558.49	1300965.03	106	680421.34	1299933.31	179	680424.89	1298514.50	256	682830.53	1297670.42	256	682830.53	1297670.42	
33	680558.57	1300959.76	107	680388.45	1299692.24	180	680454.52	1298490.99	257	682841.80	1297666.31	257	682841.80	1297666.31	
34	680558.06	1300949.41	108	680390.15	1299692.26	181	680479.63	1298476.55	258	682942.41	1297658.04	258	682942.41	1297658.04	
35	680559.35	1300949.14	109	680388.07	1299677.23	182	680523.35	1298456.26	259	682942.41	1297628.85	259	682942.41	1297628.85	
36	680551.05	1300854.53	110	680386.39	1299677.21	183	680560.11	1298446.84	260	682943.69	1297635.82	260	682943.69	1297635.82	
37	680544.40	1300854.13	111	680384.81	1299665.56	184	680562.72	1298458.07	261	682991.72	1297616.53	261	682991.72	1297616.53	
38	680543.36	1300846.18	112	680381.49	1299666.18	185	680572.34	1298443.80	262	682990.63	1297609.48	262	682990.63	1297609.48	
39	680539.95	1300793.89	113	680367.73	1299605.91	187	680569.05	1298441.44	263	683090.63	1297569.64	263	683090.63	1297569.64	
40	680530.89	1300795.87	114	680354.12	1299519.92	188	680593.49	1298435.58	264	683102.90	1297559.50	264	683102.90	1297559.50	
41	680623.68	1301012.41	115	680316.82	1299505.61	189	680592.08	1298429.49	265	683126.13	1297597.09	265	683126.13	1297597.09	
42	680618.84	1301013.02	116	680303.37	1299506.82	190	680641.73	1298404.84	266	683126.88	1297598.98	266	683126.88	1297598.98	
43	680614.76	1301005.00	117	680303.31	1299483.81	191	680756.35	1298378.01	267	683130.31	1297608.76	267	683130.31	1297608.76	
44	680608.01	1300985.79	118	680333.56	1299483.12	192	680807.72	1298367.80	268	683140.50	1297605.37	268	683140.50	1297605.37	
45	680608.01	1300985.79	119	680332.17	1299474.34	193	680850.65	1298362.45	269	683136.88	1297599.96	269	683136.88	1297599.96	
46	680602.64	1300968.69	120	680342.12	1299472.93	194	680912.38	1298349.42	270	683134.22	1297557.66	270	683134.22	1297557.66	
47	680598.46	1300932.43	121	680343.24	1299479.76	195	680961.07	1298337.27	271	683149.47	1297543.88	271	683149.47	1297543.88	
48	680592.92	1300899.46	122	680343.48	1299483.40	196	681088.38	1298305.93	272	683243.28	1297512.14	272	683243.28	1297512.14	
49	680587.58	1300849.15	123	680352.70	1299483.13	197	681204.37	1298288.76	273	683269.65	1297503.25	273	683269.65	1297503.25	
50	680568.27	1300712.09	124	680356.46	1299468.03	198	681221.08	1298284.46	274	683287.78	1297495.27	274	683287.78	1297495.27	
51	680576.60	1300710.06	125	680344.40	1299388.07	199	681225.75	1298303.14	275	683413.34	1297437.32	275	683413.34	1297437.32	
52	680591.06	1300662.95	126	680332.79	1299354.20	200	681242.99	1298300.85	276	683431.65	1297437.18	276	683431.65	1297437.18	
53	680588.61	1300645.19	127	680331.91	1299336.85	201	681240.15	1298284.60	277	683455.85	1297431.67	277	683455.85	1297431.67	
54	680557.00	1300611.31	128	680329.89	1299325.36	202	681238.49	1298275.52	278	683494.58	1297412.16	278	683494.58	1297412.16	
55	680548.75	1300580.67	129	680331.89	1299306.06	203	681300.29	1298258.03	279	683519.59	1297393.43	279	683519.59	1297393.43	
56	680539.53	1300519.06	130	680325.65	1299262.57	204	681360.20	1298240.62	280	683519.59	1297393.43	280	683519.59	1297393.43	
57	680516.44	1300530.64	131	680321.61	1299245.19	205	681610.15	1298169.35	281	683611.14	1297356.73	281	683611.14	1297356.73	
58	680511.16	1300296.98	132	680317.54	1299210.12	206	681629.03	1298159.75	282	683617.74	1297358.41	282	683617.74	1297358.41	
59	680499.96	1300220.81	133	680318.49	1299197.46	207	681650.78	1298148.70	283	683705.69	1297327.77	283	683705.69	1297327.77	
60	680527.11	1300184.65	134	680318.98	1299183.87	208	681682.50	1298131.94	284	683765.99	1297303.18	284			

Инв.№ подл.

Подпись и дата

Взам инв.№:



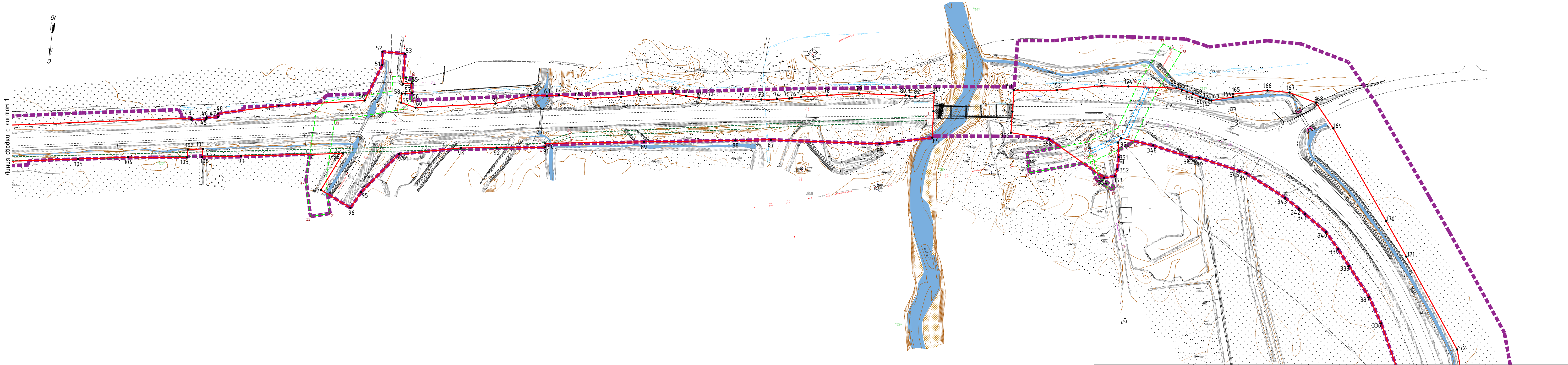
УСЛОВНЫЕ ОБОЗНАЧЕНИЯ

- Граница территории, в отношении которой осуществляется подготовка проекта планировки
- Границы зон планируемого размещения линейного объекта
- Номера характерных точек границ зон планируемого размещения линейного объекта
- Номера характерных точек границ зон планируемого размещения линейных объектов, подлежащих реконструкции в связи с изменением их местоположения

Границы зон планируемого размещения линейных объектов, подлежащих реконструкции в связи с изменением их местоположения:

- ЛЭП-0,4кВ ООО "Строй Инвест-Глобал"
- ВЛ-10/0,4кВ ПАО "Сахалинэнерго" филиал "Распределительные сети"
- КЛ-10/0,4кВ филиал "Аэронавигация Дальнего Востока"
- Воздушная линия связи ПАО "МТС"
- Воздушная линия связи ПАО "Ростелеком" и ПАО "Сахалинэнерго"
- Кабельные трассы ООО "Сахалинская энергия"
- Кабельная линия связи ПАО "Вымпелком"
- Кабельная линия связи Сахалинский центр ОВД
- Газопровод высокого давления II категории МУП "Завод строительных материалов им. М.А. Федотова"
- Хозяйственно-бытовая канализация ООО "РВК-Сахалин"

						01/22 - ППТ - 04			
						Реконструкция автомобильной дороги Юго-западный объезд г. Южно-Сахалинска на участке км 2+200 - км 9+500			
Изм	Кол.уч.	Лист	№ док.	Подпись	Дата	Проект планировки территории Основная часть (утверждаемая)	Стадия	Лист	Листов
Разработал	Кондрашева	08.22					п	1	5
ГИП	Матюнин	08.22				Чертеж границ зон планируемого размещения линейного объекта Чертеж границ зон планируемого размещения линейных объектов, подлежащих реконструкции в связи с изменением их местоположения Масштаб 1:2000			
						ООО "Прогресс-ДВ" г. Хабаровск			



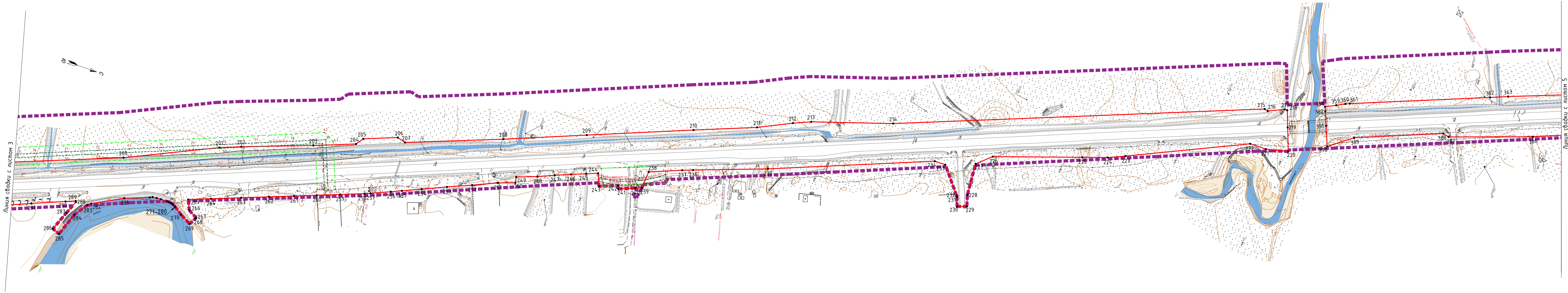
УСЛОВНЫЕ ОБОЗНАЧЕНИЯ

- Граница территории, в отношении которой осуществляется подготовка проекта планировки
- Границы зон планируемого размещения линейного объекта
- 1 Номера характерных точек границ зон планируемого размещения линейного объекта
- 1 Номера характерных точек границ зон планируемого размещения линейных объектов, подлежащих реконструкции в связи с изменением их местоположения

Границы зон планируемого размещения линейных объектов, подлежащих реконструкции в связи с изменением их местоположения:

- ВЛ-10/0,4кВ ПАО "Сахалинэнерго" филиал "Распределительные сети"
- Воздушная линия связи ПАО "Ростелеком" и ПАО "Сахалинэнерго"
- Кабельная линия связи ПАО "Вымпелком"

						01/22 – ППТ – 04			
						Реконструкция автомобильной дороги Юго-западный объезд г. Южно-Сахалинска на участке км 2+200 – км 9+500			
Изм.	Кол.уч.	Лист	Ндок.	Подпись	Дата	Проект планировки территории Основная часть (утверждаемая)	Стадия	Лист	Листов
Разработал	Кондрашева	08.22			08.22		п	2	5
ГИП	Матюнин					Чертёж границ зон планируемого размещения линейного объекта Чертёж границ зон планируемого размещения линейных объектов, подлежащих реконструкции в связи с изменением их местоположения Масштаб 1:2000			
						ООО "Прогресс-ДВ" г. Хабаровск			



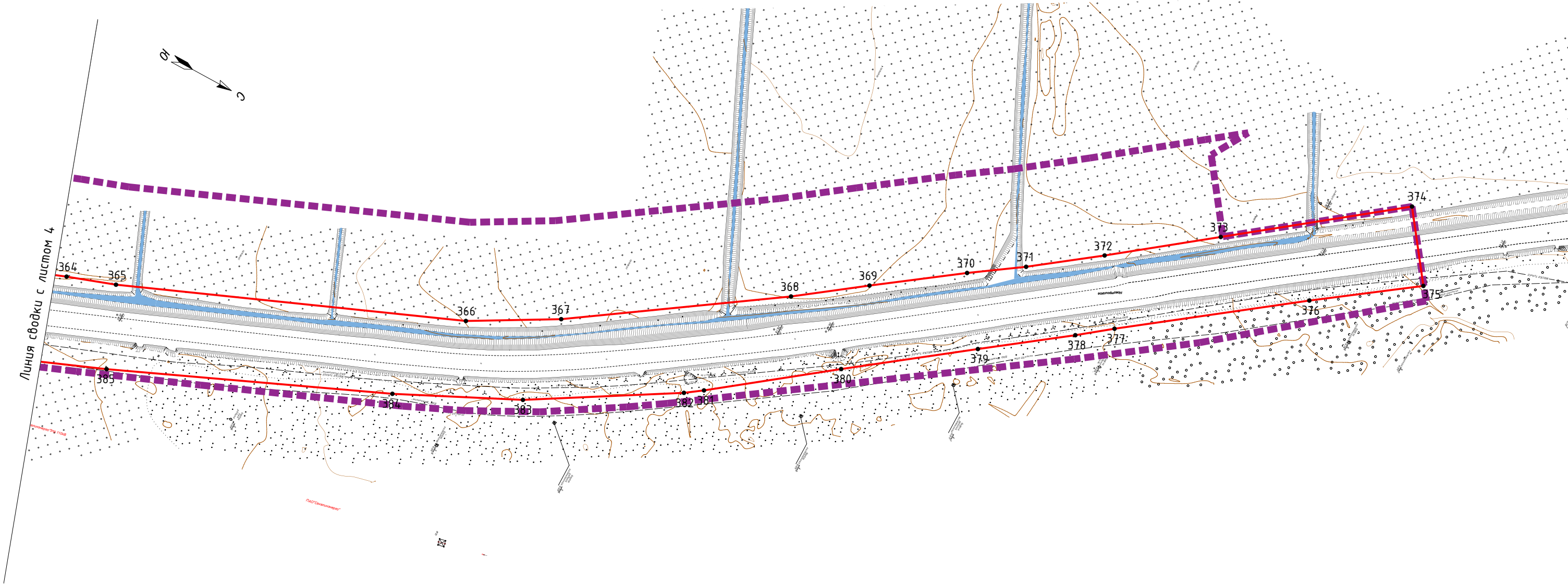
УСЛОВНЫЕ ОБОЗНАЧЕНИЯ

- Граница территории, в отношении которой осуществляется подготовка проекта планировки
- Границы зон планируемого размещения линейного объекта
- Номера характерных точек границ зон планируемого размещения линейного объекта
- Номера характерных точек границ зон планируемого размещения линейных объектов, подлежащих реконструкции в связи с изменением их местоположения

Границы зон планируемого размещения линейных объектов, подлежащих реконструкции в связи с изменением их местоположения:

- ВЛ-10/0,4кВ ПАО "Сахалинэнерго" филиал "Распределительные сети"
- Кабельная линия связи ПАО "Вымпелком"

						01/22 - ППТ - 04			
						Реконструкция автомобильной дороги Юго-западный объезд г. Южно-Сахалинска на участке км 2+200 - км 9+500			
Изм	Кол.уч.	Лист	№док.	Подпись	Дата	Проект планировки территории Основная часть (утверждаемая)	Стадия	Лист	Листов
Разработал	Кондрашева	Матюнин	08.22	08.22	08.22		п	4	5
						Чертеж границ зон планируемого размещения линейного объекта Чертеж границ зон планируемого размещения линейных объектов, подлежащих реконструкции в связи с изменением их местоположения Масштаб 1:2000			
						ООО "Прогресс-ДВ" г. Хабаровск			



УСЛОВНЫЕ ОБОЗНАЧЕНИЯ

- Граница территории, в отношении которой осуществляется подготовка проекта планировки
- Границы зон планируемого размещения линейного объекта
- Номера характерных точек границ зон планируемого размещения линейного объекта

						01/22 - ППТ - 04			
						Реконструкция автомобильной дороги Юго-западный объезд г. Южно-Сахалинска на участке км 2+200 - км 9+500			
Изм	Кол.уч.	Лист	Идок.	Подпись	Дата	Проект планировки территории Основная часть (утверждаемая)	Стадия	Лист	Листов
Разработал		Кондрашева		<i>К.Р.С.</i>	08.22		П	5	5
ГИП		Матюнин		<i>В.С.</i>	08.22	Чертеж границ зон планируемого размещения линейного объекта Чертеж границ зон планируемого размещения линейных объектов, подлежащих реконструкции в связи с изменением их местоположения Масштаб 1:2000			

Раздел 2 «Положение о размещении линейного объекта»

Инв.№.Подл	Подпись и дата	Взам. Инв.№						
Изм.	Кол.	Лист	№док	Подпись	Дата	01/22 – ППТ – ОЧ		Лист
								14

ПОЛОЖЕНИЕ О РАЗМЕЩЕНИИ ЛИНЕЙНОГО ОБЪЕКТА

1. НАИМЕНОВАНИЕ, ОСНОВНЫЕ ХАРАКТЕРИСТИКИ И НАЗНАЧЕНИЕ
ПЛАНИРУЕМОГО ДЛЯ РАЗМЕЩЕНИЯ ЛИНЕЙНОГО ОБЪЕКТА, А ТАКЖЕ ЛИНЕЙНЫХ
ОБЪЕКТОВ, ПОДЛЕЖАЩИХ РЕКОНСТРУКЦИИ В СВЯЗИ С ИЗМЕНЕНИЕМ
ИХ МЕСТОПОЛОЖЕНИЯ

Наименование планируемого для размещения линейного объекта регионального значения – автомобильной дороги Юго-западный объезд г. Южно-Сахалинска на участке км 2+200 – км 9+500.

Технико-экономические показатели объекта (автомобильная дорога):

Общая длина проектируемого участка 7 228.33 м.

Категория - «Магистральная улица районного значения» пп. 11.4 табл. 11.1
СП 42.13330.2016; ПК0+00-ПК7+86.

- расчетная скорость (основная)– 60 км/час;
- число полос движения – 4;
- ширина полосы движения – 3.5м;
- ширина проезжей части – 14.0 м;
- ширина обочины полная – 6.25 м;

В т.ч.: - ширина пешеходной части тротуара – 2.25 м согласно пп. 11.2 табл. 11.2 СП 42.13330.2016;




- ширина велосипедной дорожки 2.50 м согласно ГОСТ 33150-2014 пп.6.3 табл. 4.
- ширина присыпной части – 1.5 м.
- ширина обочины полна – 5.25м; (основная)

в т.ч.: ширина пешеходной части тротуара – 2.25 м согласно пп. 11.2 табл. 11.2 СП 42.13330.2016;

- ширина велосипедной дорожки 2.50 м согласно ГОСТ 33150-2014 пп.6.3 табл. 4
- ширина присыпной части – 0.5 м;

Категория - III нп. 4.7 табл.4.2 СП 34.13330.2021; ПК7+86-ПК72+28.33.

- расчетная скорость (основная)– 100 км/час пп.5.1 табл.5.1;

Взам. Инв.№	11.2 СП 42.13330.2016;				
	<div>- ширина велосипедной дорожки 2.50 м согласно ГОСТ 33150-2014 пп.6.3 табл. 4</div> <div>- ширина присыпной части – 0.5 м;</div> <div>Категория - III пп. 4.7 табл.4.2 СП 34.13330.2021; ПК7+86-ПК72+28.33.</div> <div>- расчетная скорость (основная)– 100 км/час пп.5.1 табл.5.1;</div>				
Подпись и дата	01/22 – ППТ – ОЧ – ПЗ				
	Изм.	Кол.уч	Лист	№док	Подпись
Инв.№.Подл	Составил		Кондрашева		08.22
	ГИП		Матюнин		08.22
Пояснительная записка					<div>Стадия</div> <div>П</div> <div>Лист</div> <div>15</div> <div>Листов</div> <div>39</div> <div>ООО «ПРОГРЕСС-ДВ» г. Хабаровск</div>

- на участке со стеснёнными условиями (СП 34.13330.2021 п.5.1)

- число полос движения – 2;

- ширина полосы движения – 3.5м;

- ширина проезжей части – 7.0 м;

- ширина обочины полная – 2.50 м; (основная)

в т.ч.: - ширина краевой полосы – 0.50 м.

- ширина укрепленной части обочины – 1.0 м согласно пп. 5.24 таб.5.9 СП 34.13330.2021;

- ширина присыпной части – 1.0 м;

- ширина обочины полная – 3.00м; (в местах устройства тротуаров)

в т.ч.: - ширина тротуара – 2.0 м согласно пп. 5.24 таб.5.9 СП 34.13330.2021;

- ширина присыпной части – 0.5 м;

- ширина краевой полосы – 0.50 м.

Тип дорожной одежды: Капитальный.

В связи с планируемым размещением линейного объекта (Реконструкции автомобильной дороги Юго-западный объезд г. Южно-Сахалинска на участке км 2+200 – км 9+500) подлежат реконструкции в связи с изменением их местоположения, следующие линейные объекты, представленные в таблице 1.

Таблица 1 – Перечень линейных объектов, подлежащие реконструкции в связи с изменением их местоположения

№№ п/п	Наименование коммуникаций	Характеристики коммуникации	Владелец
1	ВЛ	связь	ПАО «МТС»
1	ЛЭП-0,4кВ	-	ООО «Строй-Инвест-Глобал»
2	ВЛ – 10/0,4кВ	ЛЭП	ПАО «Сахалинэнерго»
3	КЛ-10/0,4кВ	ЛЭП	Филиал «Аэронавигация Дальнего Востока»
4	ВЛ	связь	ПАО «Ростелеком»
5	ВЛ	связь	ПАО «Сахалинэнерго»
6	Кабельная трасса	связь	ООО «Сахалинская энергия»
7	КЛ	связь	ПАО «Вымпелком»
8	КЛ	связь	Сахалинский центр ОВД
9	Газопровод	высокого давления II категории	МУП «Завод строительных материалов им М.А. Федотова»
10	Канализация	хозяйственно-бытовая	ООО «РВК-Сахалин»

Инов.№.Подл	Подпись и дата	Взам. Инов.№							Лист
			01/22 – ППТ – ОЧ – ПЗ						
			Изм.	Кол.уч.	Лист	№док.	Подп.	Дата	

2. ПЕРЕЧЕНЬ СУБЪЕКТОВ РФ, ПЕРЕЧЕНЬ МУНИЦИПАЛЬНЫХ РАЙОНОВ, ГОРОДСКИХ ОКРУГОВ В СОСТАВЕ СУБЪЕКТОВ РФ, ПЕРЕЧЕНЬ ПОСЕЛЕНИЙ, НАСЕЛЁННЫХ ПУНКТОВ, ВНУТРИГОРОДСКИХ ТЕРРИТОРИЙ ГОРОДОВ ФЕДЕРАЛЬНОГО ЗНАЧЕНИЯ, НА ТЕРРИТОРИЯХ КОТОРЫХ УСТАНАВЛИВАЕТСЯ ЗОНА ПЛАНИРУЕМОГО РАЗМЕЩЕНИЯ ЛИНЕЙНОГО ОБЪЕКТА

Проектируемая автомобильная дорога Юго-западный объезд г. Южно-Сахалинска на участке км 2+200 – км 9+500 расположена в границах ГО «Город Южно-Сахалинск» и МО «Анивский городской округ» Сахалинской области.

Начало участка ПК0+00 соответствует км 2+251 существующего километража автомобильной дороги Юго-Западный объезд г. Южно-Сахалинска.

Граница начала работ ПК0+37.

Конец трассы ПК72+28.33 соответствует км9+468 существующего километража автомобильной дороги Юго-Западный объезд г. Южно-Сахалинска.

Конец участка сопряжения ПК0+20.

3. ПЕРЕЧЕНЬ КООРДИНАТ ХАРАКТЕРНЫХ ТОЧЕК ГРАНИЦ ЗОН ПЛАНИРУЕМОГО РАЗМЕЩЕНИЯ ЛИНЕЙНОГО ОБЪЕКТА

Таблица 2 – Перечень координат характерных точек границ зон планируемого размещения линейного объекта

Обозначение характерных точек	Координаты, м	
	X	Y
1	2	3
1	680605.38	1301443.19
2	680600.28	1301406.66
3	680590.60	1301407.75
4	680579.27	1301304.85
5	680563.91	1301167.68
6	680552.57	1301082.04
7	680550.78	1301075.53
8	680550.65	1301066.52
9	680525.29	1301065.16
10	680521.71	1301037.98
11	680536.91	1301035.43
12	680548.55	1301029.41
13	680557.42	1301018.12
14	680556.59	1300986.44
15	680558.49	1300965.03

Инов.№.Подл	Подпись и дата	Взам. Инов.№

Изм.	Кол.уч	Лист	№док.	Подп.	Дата	01/22 – ППТ – ОЧ – ПЗ	Лист
							17

Инв.№.Подл	Подпись и дата	Взам. Инв.№

16	680558.57	1300959.76
17	680558.06	1300949.41
18	680559.35	1300949.14
19	680551.05	1300854.53
20	680544.40	1300854.13
21	680543.36	1300846.18
22	680539.70	1300790.11
23	680529.16	1300714.96
24	680527.24	1300701.20
25	680523.07	1300671.50
26	680517.83	1300672.24
27	680515.17	1300656.99
28	680517.52	1300649.96
29	680512.76	1300609.60
30	680502.75	1300530.22
31	680488.51	1300421.06
32	680469.15	1300292.53
33	680460.11	1300226.19
34	680447.70	1300190.58
35	680445.67	1300175.43
36	680448.22	1300136.81
37	680439.61	1300074.48
38	680435.48	1300047.12
39	680431.07	1299992.26
40	680430.46	1299981.99
41	680430.15	1299977.29
42	680421.34	1299933.31
43	680388.45	1299692.24
44	680390.15	1299692.26
45	680388.07	1299677.23
46	680386.39	1299677.21
47	680384.81	1299665.56
48	680381.49	1299666.18
49	680367.73	1299605.91
50	680354.12	1299519.92
51	680316.82	1299505.61
52	680303.37	1299506.82
53	680303.31	1299483.81
54	680333.56	1299483.12
55	680332.17	1299474.34
56	680342.12	1299472.93
57	680343.24	1299479.76
58	680343.48	1299483.40
59	680352.70	1299483.13
60	680356.46	1299468.03
61	680344.40	1299388.07
62	680332.79	1299354.20
63	680331.91	1299336.85
64	680329.89	1299325.36
65	680331.89	1299306.06

Инва.№.Подл	Подпись и дата	Взам. Инв.№

66	680325.65	1299262.57
67	680321.61	1299245.19
68	680317.34	1299210.12
69	680318.49	1299197.46
70	680318.98	1299183.87
71	680319.38	1299172.97
72	680317.11	1299141.26
73	680314.72	1299121.42
74	680312.81	1299105.46
75	680310.91	1299093.25
76	680310.40	1299090.93
77	680308.40	1299081.92
78	680304.23	1299055.61
79	680299.16	1299023.63
80	680296.62	1298976.49
81	680296.78	1298972.90
82	680297.11	1298966.85
83	680291.18	1298948.11
84	680309.76	1298947.15
85	680336.50	1298945.77
86	680347.79	1298998.20
87	680354.27	1299107.80
88	680358.33	1299143.36
89	680368.63	1299235.34
90	680379.74	1299334.48
91	680383.53	1299333.78
92	680388.68	1299382.62
93	680392.51	1299418.86
94	680404.68	1299480.16
95	680446.67	1299514.62
96	680463.39	1299523.83
97	680448.23	1299555.28
98	680409.45	1299536.47
99	680421.88	1299638.65
100	680426.68	1299677.85
101	680418.41	1299677.72
102	680420.51	1299692.78
103	680428.53	1299692.91
104	680433.92	1299752.08
105	680440.65	1299802.18
106	680451.18	1299883.08
107	680459.76	1299930.18
108	680462.18	1299949.97
109	680461.50	1299959.51
110	680458.39	1299964.13
111	680457.61	1299975.98
112	680460.60	1299998.03
113	680464.62	1299998.05
114	680467.69	1300009.86
115	680472.02	1300027.87

Инва.№.Подл	Подпись и дата	Взам. Инв.№

116	680478.48	1300066.42
117	680487.69	1300133.69
118	680524.37	1300161.31
119	680527.11	1300184.65
120	680499.96	1300220.81
121	680511.16	1300296.98
122	680516.44	1300350.64
123	680539.53	1300519.06
124	680548.75	1300580.67
125	680557.00	1300611.31
126	680588.61	1300645.19
127	680591.06	1300662.95
128	680576.60	1300710.06
129	680568.27	1300712.09
130	680587.58	1300849.15
131	680592.92	1300899.46
132	680598.46	1300932.43
133	680602.64	1300968.68
134	680608.01	1300985.79
135	680614.76	1301005.00
136	680618.84	1301013.02
137	680637.12	1301010.70
138	680641.49	1301047.86
139	680613.00	1301053.15
140	680613.00	1301064.40
141	680607.76	1301064.83
142	680606.80	1301064.95
143	680608.40	1301121.46
144	680615.78	1301204.29
145	680634.77	1301332.73
146	680645.92	1301399.26
147	680646.35	1301401.88
148	680626.62	1301403.96
149	680631.70	1301440.49
150	680616.49	1301442.08
1	680605.38	1301443.19
151	680280.82	1298868.22
152	680276.64	1298824.94
153	680268.00	1298780.47
154	680266.03	1298753.62
155	680263.10	1298705.11
156	680264.32	1298699.65
157	680265.59	1298694.08
158	680267.51	1298687.89
159	680269.80	1298680.24
160	680270.57	1298677.36
161	680271.30	1298674.19
162	680271.89	1298670.95
163	680272.11	1298668.80

164	680266.60	1298647.31
165	680263.63	1298647.72
166	680256.59	1298613.30
167	680256.50	1298591.20
168	680264.12	1298563.57
169	680288.31	1298543.55
170	680376.43	1298481.39
171	680410.18	1298457.62
172	680498.45	1298397.68
173	680548.94	1298383.37
174	680608.67	1298368.88
175	680672.53	1298355.28
176	680794.20	1298325.13
177	680886.99	1298303.82
178	680900.04	1298295.01
179	680919.70	1298290.65
180	680930.09	1298291.39
181	681086.51	1298257.38
182	681164.33	1298238.29
183	681259.68	1298216.49
184	681272.61	1298207.48
185	681306.53	1298200.63
186	681312.12	1298204.50
187	681367.89	1298191.74
188	681519.99	1298148.29
189	681662.64	1298088.87
190	681669.85	1298081.29
191	681700.06	1298068.96
192	681705.42	1298071.54
193	681759.56	1298049.73
194	681796.63	1298034.53
195	681849.13	1298009.83
196	681867.73	1298002.30
197	681945.44	1297975.56
198	682073.41	1297927.12
199	682128.38	1297904.56
200	682243.27	1297859.51
201	682339.77	1297814.24
202	682362.09	1297805.48
203	682436.86	1297778.12
204	682480.78	1297761.10
205	682486.49	1297753.07
206	682522.02	1297739.25
207	682531.35	1297741.78
208	682632.82	1297702.75
209	682718.25	1297668.30
210	682827.74	1297624.41
211	682893.12	1297598.68
212	682928.97	1297581.23
213	682947.47	1297573.29

Инва.№.Подл	Подпись и дата	Взам. Инв.№

Изм.	Кол.уч	Лист	№док.	Подп.	Дата

01/22 – ППТ – ОЧ – ПЗ

Лист

21

214	683033.71	1297545.42
215	683415.86	1297395.77
216	683419.77	1297396.80
217	683436.88	1297389.00
218	683439.92	1297388.94
219	683446.53	1297406.66
220	683455.85	1297431.67
221	683431.65	1297437.18
222	683413.34	1297437.32
223	683287.78	1297495.27
224	683269.65	1297503.25
225	683243.28	1297512.14
226	683149.47	1297543.88
227	683134.22	1297557.66
228	683136.88	1297592.96
229	683140.50	1297605.37
230	683130.31	1297608.76
231	683126.88	1297598.98
232	683126.13	1297597.99
233	683102.90	1297569.50
234	683090.63	1297569.64
235	682919.42	1297638.04
236	682841.80	1297666.31
237	682830.53	1297670.42
238	682796.15	1297684.38
239	682794.79	1297703.46
240	682788.01	1297706.09
241	682770.54	1297713.17
242	682769.12	1297709.70
243	682749.50	1297717.32
244	682743.90	1297704.01
245	682731.56	1297708.98
246	682715.91	1297715.10
247	682699.32	1297721.84
248	682681.82	1297729.45
249	682659.84	1297737.58
250	682661.04	1297743.99
251	682642.59	1297750.49
252	682616.72	1297762.01
253	682591.16	1297773.03
254	682565.60	1297784.46
255	682545.54	1297793.37
256	682534.37	1297798.34
257	682513.62	1297807.30
258	682507.68	1297809.83
259	682482.37	1297819.57
260	682458.41	1297828.78
261	682434.83	1297837.91
262	682409.21	1297847.69
263	682380.50	1297858.73

Инва.№.Подл	Подпись и дата	Взам. Инв.№

Изм.	Кол.уч	Лист	№док.	Подп.	Дата

01/22 – ППТ – ОЧ – ПЗ

Лист

22

264	682349.31	1297870.72
265	682325.80	1297879.78
266	682330.86	1297890.60
267	682340.74	1297896.01
268	682340.12	1297897.21
269	682336.19	1297904.67
270	682323.79	1297898.22
271	682314.86	1297892.06
272	682312.00	1297890.56
273	682310.46	1297889.97
274	682309.11	1297889.67
275	682306.53	1297889.38
276	682304.41	1297889.26
277	682297.27	1297889.28
278	682292.40	1297889.56
279	682287.76	1297890.06
280	682285.00	1297891.56
281	682258.76	1297901.59
282	682226.19	1297919.13
283	682222.55	1297922.21
284	682212.64	1297936.79
285	682203.50	1297962.41
286	682195.31	1297959.29
287	682203.59	1297937.96
288	682209.67	1297923.01
289	682209.06	1297921.96
290	682198.50	1297926.28
291	682163.67	1297940.55
292	682126.44	1297956.57
293	682124.36	1298006.17
294	682125.18	1298008.38
295	682120.09	1298009.44
296	682110.24	1298011.51
297	682106.00	1297982.14
298	682105.96	1297981.12
299	682107.07	1297980.58
300	682108.77	1297980.32
301	682105.47	1297970.95
302	682095.18	1297974.56
303	682073.93	1297975.80
304	681998.74	1298006.99
305	681952.82	1298026.64
306	681909.71	1298045.53
307	681776.05	1298093.18
308	681700.91	1298123.36
309	681682.50	1298131.94
310	681650.78	1298148.70
311	681629.03	1298159.75
312	681610.15	1298169.35
313	681360.20	1298240.62

Инва.№.Подл	Подпись и дата	Взам. Инв.№

Изм.	Кол.уч	Лист	№док.	Подп.	Дата

01/22 – ППТ – ОЧ – ПЗ

Лист

23

Инв.№.Подл	Подпись и дата		Взам. Инв.№	

314	681300.29	1298258.03
315	681238.49	1298275.52
316	681240.15	1298284.60
317	681242.99	1298300.85
318	681225.75	1298303.14
319	681221.08	1298284.46
320	681204.37	1298288.76
321	681088.38	1298305.93
322	680961.07	1298337.27
323	680912.38	1298349.42
324	680850.65	1298362.45
325	680807.72	1298367.80
326	680756.35	1298378.01
327	680641.73	1298404.84
328	680592.08	1298429.49
329	680593.49	1298435.58
330	680569.05	1298441.44
331	680569.45	1298443.80
332	680572.34	1298455.64
333	680562.72	1298458.07
334	680560.11	1298446.84
335	680523.35	1298456.26
336	680479.63	1298476.55
337	680454.52	1298490.99
338	680424.89	1298514.50
339	680409.24	1298526.93
340	680393.17	1298540.82
341	680377.20	1298563.48
342	680372.27	1298570.47
343	680362.60	1298585.34
344	680341.88	1298626.46
345	680340.02	1298633.79
346	680330.93	1298675.45
347	680330.96	1298685.42
348	680322.90	1298722.98
349	680318.61	1298756.24
350	680323.41	1298758.49
351	680337.95	1298756.50
352	680350.13	1298756.67
353	680357.64	1298758.59
354	680360.01	1298769.23
355	680326.71	1298827.98
356	680323.82	1298867.20
357	680302.66	1298867.70
151	680280.82	1298868.22
358	683478.02	1297371.55
359	683489.19	1297366.09
360	683498.15	1297361.37
361	683502.74	1297359.34

362	683646.82	1297302.16
363	683665.34	1297294.67
364	683725.72	1297271.70
365	683749.68	1297263.27
366	683914.39	1297194.42
367	683956.41	1297170.46
368	684053.29	1297104.52
369	684085.59	1297080.59
370	684126.02	1297051.27
371	684150.82	1297034.17
372	684183.05	1297010.06
373	684230.29	1296973.60
374	684308.08	1296913.58
375	684332.45	1296946.17
376	684285.20	1296980.40
377	684205.24	1297040.28
378	684189.35	1297052.68
379	684149.30	1297082.51
380	684093.25	1297124.64
381	684037.32	1297167.48
382	684028.97	1297173.45
383	683958.96	1297215.70
384	683899.34	1297244.71
385	683765.99	1297303.18
386	683705.69	1297327.77
387	683617.74	1297358.41
388	683611.14	1297356.73
389	683519.59	1297393.43
390	683494.58	1297412.16
391	683485.99	1297391.07
392	683479.94	1297376.24
358	683478.02	1297371.55

Система координат: МСК – 65.

**4. ПЕРЕЧЕНЬ КООРДИНАТ ХАРАКТЕРНЫХ ТОЧЕК ГРАНИЦ ЗОН ПЛАНИРУЕМОГО
РАЗМЕЩЕНИЯ ЛИНЕЙНЫХ ОБЪЕКТОВ, ПОДЛЕЖАЩИХ РЕКОНСТРУКЦИИ
В СВЯЗИ С ИЗМЕНЕНИЕМ ИХ МЕСТОПОЛОЖЕНИЯ**

Таблица 3 – Перечень координат характерных точек границ зон планируемого размещения линейных объектов, подлежащих реконструкции в связи с изменением их местоположением

Обозначение характерных точек	Координаты, м	
	X	Y
1	2	3
ЛЭП 0,4кВ ООО «Строй Извест-Глобал»		
1	680557.88	1301178.45

Ив.№.Подл	Подпись и дата	Взам. Ив.№.						
							01/22 – ППТ – ОЧ – ПЗ	
Изм.	Кол.уч	Лист	№док.	Подп.	Дата			Лист 25

Взам. Инв.№	Подпись и дата	1	680525.45	1301068.69			
		18	680367.96	1298757.76			
		19	680371.50	1298759.63			
		20	680364.62	1298775.43			
		21	680363.68	1298776.31			
		22	680339.93	1298787.22			
		23	680338.38	1298783.50			
		24	680361.33	1298772.99			
		18	680367.96	1298757.76			
		ВЛ 10кВ ПАО «Сахалинэнерго» филиал «Распределительные сети»					
		1	680623.00	1301018.14			
Инв.№.Подл		2	680632.50	1301021.02			
Изм.	Кол.уч	Лист	№ док.	Подп.	Дата	01/22 – ППТ – ОЧ – ПЗ	Лист
							26

2	680559.68	1301177.59
3	680568.50	1301197.31
4	680615.78	1301197.66
5	680616.82	1301198.40
6	680620.12	1301224.59
7	680618.13	1301224.79
8	680615.10	1301199.68
9	680567.89	1301199.60
10	680566.99	1301198.84
1	680557.88	1301178.45
11	680539.12	1301036.46
12	680541.09	1301036.12
13	680549.48	1301077.75
14	680550.14	1301082.41
15	680553.03	1301109.75
16	680551.04	1301109.93
17	680547.85	1301079.75
11	680539.12	1301036.46
ВЛ 0,4кВ ПАО «Сахалинэнерго» филиал «Распределительные сети»		
1	680525.45	1301068.69
2	680542.53	1301067.92
3	680543.32	1301068.30
4	680555.12	1301086.40
5	680557.04	1301087.77
6	680559.53	1301087.40
7	680601.52	1301081.17
8	680601.43	1301084.26
9	680559.70	1301090.40
10	680556.94	1301090.81
11	680553.87	1301087.96
12	680542.02	1301069.94
13	680525.89	1301070.66
14	680517.33	1301074.78
15	680499.69	1301077.16
16	680499.54	1301075.20
17	680516.85	1301072.84
1	680525.45	1301068.69
18	680367.96	1298757.76
19	680371.50	1298759.63
20	680364.62	1298775.43
21	680363.68	1298776.31
22	680339.93	1298787.22
23	680338.38	1298783.50
24	680361.33	1298772.99
18	680367.96	1298757.76
ВЛ 10кВ ПАО «Сахалинэнерго» филиал «Распределительные сети»		
1	680623.00	1301018.14
2	680632.50	1301021.02

Инва.№.Подл	Подпись и дата	Взам. Инв.№

3	680611.49	1301082.59
4	680613.03	1301110.66
5	680621.39	1301158.63
6	680611.60	1301160.31
7	680602.88	1301110.28
8	680601.30	1301081.89
9	680610.77	1301051.46
1	680623.00	1301018.14
10	680493.79	1301065.71
11	680503.67	1301064.96
12	680505.01	1301080.60
13	680491.94	1301081.78
14	680491.14	1301071.91
15	680494.27	1301071.64
10	680493.79	1301065.71
16	680326.80	1299473.95
17	680349.48	1299473.14
18	680359.27	1299480.39
19	680377.09	1299548.12
20	680439.79	1299550.94
21	680471.18	1299543.84
22	680475.77	1299563.28
23	680441.82	1299571.06
24	680368.99	1299567.74
25	680359.63	1299560.25
26	680342.04	1299493.39
27	680327.15	1299493.93
16	680326.80	1299473.95
28	680226.91	1298704.03
29	680269.54	1298725.25
30	680322.61	1298743.68
31	680344.94	1298782.61
32	680362.46	1298844.73
33	680342.90	1298848.81
34	680326.36	1298790.42
35	680308.98	1298760.12
36	680262.17	1298743.96
37	680219.96	1298722.77
28	680226.91	1298704.03
38	681646.22	1298139.98
39	681653.98	1298158.41
40	681590.94	1298183.23
41	681583.18	1298164.80
38	681646.22	1298139.98
42	682443.68	1297760.59

Инв.№.Подл	Подпись и дата	Взам. Инв.№

43	682456.07	1297766.70
44	682475.72	1297815.87
45	682456.88	1297822.57
46	682441.11	1297783.10
47	682073.28	1297930.77
48	682085.57	1297975.65
49	682078.82	1297987.52
50	682070.40	1297990.81
51	682051.13	1297927.49
52	682058.16	1297915.52
42	682443.68	1297760.59
53	682810.83	1297671.23
54	682818.41	1297689.74
55	682752.86	1297716.32
56	682745.38	1297697.77
53	682810.83	1297671.23
КЛ 0,4 кВ «Аэронавигация Дальнего Востока»		
1	680424.49	1300003.71
2	680426.37	1300003.02
3	680434.64	1300026.14
4	680474.16	1300022.59
5	680482.40	1300004.78
6	680484.23	1300005.60
7	680484.23	1300005.60
8	680475.49	1300024.48
9	680433.33	1300028.27
1	680424.49	1300003.71
Воздушная линия связи ПАО «МТС»		
1	680614.29	1301022.49
2	680639.27	1301024.98
3	680638.87	1301028.96
4	680617.35	1301026.81
5	680610.23	1301051.71
6	680595.91	1301057.52
7	680593.34	1301080.02
8	680562.60	1301072.60
9	680563.86	1301094.00
10	680565.66	1301118.89
11	680568.15	1301143.56
12	680571.84	1301168.23
13	680575.91	1301193.65
14	680579.06	1301219.50
15	680582.18	1301245.31
16	680585.39	1301271.11
17	680588.55	1301296.91
18	680591.87	1301322.70
19	680595.07	1301348.51
20	680598.16	1301374.21
21	680605.99	1301406.07

Ив.№.Подл	Подпись и дата	Взам. Ив.№.						
Изм.	Кол.уч	Лист	№док.	Подп.	Дата			

22	680602.10	1301407.03
23	680594.22	1301374.93
24	680591.10	1301348.99
25	680587.90	1301323.20
26	680584.58	1301297.41
27	680581.42	1301271.60
28	680578.21	1301245.79
29	680575.09	1301219.98
30	680571.95	1301194.21
31	680567.89	1301168.84
32	680564.18	1301144.06
33	680561.67	1301119.24
34	680559.86	1301094.26
35	680558.29	1301067.44
36	680589.88	1301075.07
37	680592.21	1301054.70
38	680607.93	1301048.32
1	680614.29	1301022.49
Воздушная линия связи ПАО «Ростелеком» и ПАО «Сахалинэнерго»		
1	680625.96	1301018.94
2	680629.72	1301020.33
3	680616.49	1301056.08
4	680613.65	1301083.67
5	680609.67	1301083.26
6	680612.56	1301055.17
1	680625.96	1301018.94
7	680266.31	1298732.60
8	680317.11	1298750.13
9	680337.49	1298785.57
10	680334.02	1298787.57
11	680314.39	1298753.42
12	680265.00	1298736.38
7	680266.31	1298732.60
Кабельные трассы ООО «Сахалинская энергия»		
1	680529.64	1301062.02
2	680542.83	1301062.76
3	680542.60	1301066.76
4	680529.42	1301066.01
1	680529.64	1301062.02
Кабельная линия связи ПАО «Вымпелком»		
1	680315.61	1298954.24
2	680319.57	1298953.66
3	680371.14	1299309.31
4	680384.20	1299338.48
5	680459.16	1299952.67
6	680455.85	1299957.10
7	680455.20	1299957.21
8	680452.72	1299960.61
9	680459.86	1300009.66

Инв.№.Подл	Подпись и дата		Взам. Инв.№	

10	680463.30	1300012.19
11	680464.54	1300011.99
12	680469.12	1300015.31
13	680492.03	1300159.35
14	680518.95	1300373.06
15	680549.25	1300583.96
16	680556.89	1300613.38
17	680514.09	1300653.36
18	680511.36	1300650.43
19	680552.42	1300612.08
20	680545.32	1300584.75
21	680514.98	1300373.60
22	680488.07	1300159.92
23	680465.17	1300015.94
24	680463.93	1300016.14
25	680455.91	1300010.23
26	680448.76	1299961.18
27	680454.54	1299953.27
28	680455.19	1299953.16
29	680380.31	1299339.56
30	680367.26	1299310.44
1	680315.61	1298954.24
31	680597.88	1298410.89
32	680600.00	1298414.28
33	680574.50	1298438.38
34	680554.31	1298445.97
35	680552.91	1298442.23
36	680571.96	1298435.07
31	680597.88	1298410.89
37	682447.80	1297767.52
38	682468.49	1297819.51
39	682466.58	1297822.29
40	682463.29	1297820.02
41	682463.98	1297819.00
42	682445.57	1297772.73
43	682415.05	1297784.95
44	682377.85	1297799.81
45	682345.40	1297812.81
46	682312.94	1297825.82
47	682280.42	1297838.83
48	682247.88	1297851.79
49	682215.33	1297864.82
50	682182.87	1297877.81
51	682150.39	1297890.81
52	682122.48	1297901.96
53	682094.71	1297913.09
54	682063.54	1297926.22
55	682076.49	1297973.12

Инв.№.Подл	Подпись и дата	Взам. Инв.№

56	682072.51	1297974.62
57	682069.75	1297975.30
58	682053.90	1297984.91
59	681907.80	1298047.00
60	681822.75	1298077.34
61	681821.41	1298073.57
62	681906.35	1298043.27
63	682052.08	1297981.34
64	682068.21	1297971.56
65	682071.33	1297970.80
66	682071.66	1297970.67
67	682058.75	1297923.89
68	682093.19	1297909.39
69	682120.99	1297898.24
70	682148.91	1297887.10
71	682181.38	1297874.09
72	682213.84	1297861.10
73	682246.40	1297848.08
74	682278.94	1297835.11
75	682311.45	1297822.10
76	682343.91	1297809.09
77	682376.36	1297796.10
78	682413.57	1297781.23
37	682447.80	1297767.52
79	682814.36	1297681.32
80	682816.87	1297684.43
81	682811.44	1297688.58
82	682805.53	1297692.60
83	682799.46	1297696.25
84	682794.60	1297698.86
85	682791.61	1297700.33
86	682788.65	1297701.70
87	682785.37	1297703.10
88	682783.07	1297704.02
89	682780.61	1297704.96
90	682776.78	1297706.29
91	682772.92	1297707.50
92	682769.46	1297708.47
93	682766.22	1297709.29
94	682762.20	1297710.18
95	682757.97	1297710.97
96	682752.39	1297711.79
97	682747.65	1297712.29
98	682747.31	1297708.36
99	682749.51	1297708.10
100	682753.42	1297707.62
101	682758.92	1297706.74
102	682763.07	1297705.91
103	682766.50	1297705.11

Взам. Инв.№	Подпись и дата							Инв.№.Подл

DN700 (720x10,0) объекта: «Газопровод межпоселковый от ГРС Дальнее до Южно-Сахалинской ТЭЦ-1 с отводом на ГРП г.Южно-Сахалинска Сахалинской области» (Второй этап - от ПРГ Ботанический сад до ГРС «Южная».) – 2 пересечения по ул. Фархутдинова восточнее пересечения р.Сусуя и в районе пересечения с пер. Отдаленный, выполнена в соответствии с Техническими условиями № СХ03-05/13/22П от 27.04.2022г., выданными АО «Газпром газораспределение Дальний Восток» Производственно-эксплуатационное управление Сахалинской области;

- на подземном полиэтиленовом газопроводе высокого давления II категории, DN315 объекта: «Газификация южной части Южно-Сахалинска и объектов ООО «СКФ»Сфера» с установкой газопоршневых генераторов. 1. Очередь» (Расширенное ГРС в с. Троицкое с установкой блок модуля. Газопровод от ГРС с. Троицкое до ответвления на жилое образование «Грушевые сады») – 1 пересечение съезда восточнее реки Сусуя, выполнена в соответствии с Техническими условиями № СХ03-05/13/22П от 27.04.2022г., выданными АО «Газпром газораспределение Дальний Восток» Производственно-эксплуатационное управление Сахалинской области,

- защита на подземном газопроводе высокого давления II категории Ø160x14,6 объекта: «Газопровод высокого давления для газификации МУП Завод строительных материалов им. М.А. Федотова» при пересечении с реконструируемой дорогой в районе пер. Васильковый, выполнена в соответствии с Техническими условиями, выданными МУП «Завод строительных материалов им. М.А. Федотова»;

В границах зон планируемого размещения линейного объекта, частично расположены объекты капитального строительства, в отношении которых предусмотрена их реконструкция, в связи с изменением их местоположения (существующие):

- реконструкция ВЛ-10/0,4кВ (ПК3+60; ПК18+98-ПК19+79; ПК26+10-ПК27+20; ПК42+33-ПК43+00; ПК47+51-ПК51+82; ПК54+87-ПК55+56), выполнена в соответствии с Техническими условиями №3-10/035-В от 26.04.2022, выданными ПАО «Сахалинэнерго» филиалом «Распределительные сети»;

- ЛЭП-0,4кВ (ПК2+14-ПК2+70; ПК3+37-ПК4+08), выполнена в соответствии с Техническими условиями, выданными ООО «Строй-Инвест-Глобал»;

Взам. Инв.№						
Подпись и дата						
Инв.№.Подл						
Изм.	Кол.уч	Лист	№док.	Подп.	Дата	01/22 – ППТ – ОЧ – ПЗ
Лист		34				

- реконструкция КЛ-10/0,4кВ (ПК14+44), выполнена в соответствии Техническими условиями, выданными №4 от 22.09.2022г., выданными филиалом «Аэронавигация Дальнего Востока»;

- реконструкция воздушной линии связи ПАО «МТС» ПК0+37.02 – ПК4+00.00, выполнена в соответствии с Техническими условиями №ДВ 03-1/00011и от 22.04.2022, выданными ПАО «МТС»;

- реконструкция воздушной линии связи ПАО «Ростелеком» ПК3+58.98 – ПК4+24.48, ПК26+71.95 – ПК27+28.25, выполнена в соответствии Техническими условиями №01/05/45409/22 от 25.05.2022, выданными ПАО «Ростелеком»;

- реконструкция воздушной линии связи ПАО «Сахалинэнерго» ПК26+71.95 – ПК27+28.25;

- реконструкция кабельных трасс ООО «Сахалинская энергия», выполнена в соответствии Техническими условиями от 25.10.2022, выданными ООО «Сахалинская Энергия»;

- реконструкция кабельной линии связи ПАО «Вымпелком», выполнена в соответствии Техническими условиями от 14.09.2022, выданными ПАО «Вымпелком»;

- реконструкция кабельной линии связи Сахалинского центра ОВД, выполнена в соответствии Техническими условиями №4 от 22.09.2022, выданными Сахалинским центром ОВД;

- реконструкция полиэтиленового газопровода высокого давления II категории Ø160x14,6 объекта: «Газопровод высокого давления для газификации МУП Завод строительных материалов им. М.А. Федотова» при пересечении с реконструируемой дорогой в районе пер. Васильковый, выполнена в соответствии с Техническими условиями, выданными МУП «Завод строительных материалов им. М.А. Федотова»;

- реконструкция хозяйственно-бытовой канализации на пикетах ПК1+03 и ПК3+66 выполнена согласно требованиям технических условий №И.РВКС-20092022-018 от 20.09.2022, выданных ООО «РВК-Сахалин»;

При проведении земляных работ соблюдать действующие строительные нормы и правила, не допуская повреждения существующих линий и коммуника-

Ив.№.Подл	Подпись и дата	Взам. Ив.№					01/22 – ППТ – ОЧ – ПЗ	Лист 35
			Изм.	Кол.уч	Лист	№док.	Подп.	Дата

Работы проводить в охранных зонах объектов установленные в соответствии:

- Постановлением Правительства РФ от 24.02.2009 № 160 «О порядке установления охранных зон объектов электросетевого хозяйства и особых условий использования земельных участков, расположенных в границах таких зон», ширина охранной зоны назначается следующим образом:

- 1) проектный номинальный класс напряжения до 1 кВ – 2 м;
- 2) от 1 кВ до 20 кВ – 10 м;
- 3) 35 кВ – 15 м;
- 4) 110 кВ – 20 м.

- Постановлением Правительства РФ от 9.06.1995 № 578 «Об утверждении Правил охраны линий и сооружений связи РФ».

- Постановлением Правительства РФ от 20.11. 2000 № 878 «Об утверждении Правил охраны газораспределительных сетей».

- СанПиН 2.1.4.1110-02 «Зоны санитарной охраны источников водоснабжения и водопроводов питьевого назначения».

В охранных зонах запрещается осуществлять любые действия, которые могут нарушить безопасную работу объектов электросетевого хозяйства, в том числе привести к их повреждению или уничтожению, и (или) повлечь причинение вреда жизни, здоровью граждан и имуществу физических или юридических лиц, а также повлечь нанесение экологического ущерба и возникновение пожаров.

Все работы в охранной зоне коммуникаций связи производить только в присутствии представителей эксплуатирующих организаций.

Мероприятия по защите строящихся объектов капитального строительства на момент подготовки проекта планировки территории, от возможного негативного воздействия в связи с размещением линейных объектов не разрабатывались, ввиду отсутствия таких объектов.

В границах территории, в отношении которой разрабатывается проект планировки входят границы зон планируемого размещения линейных объектов, в соответствии с ранее утвержденной документацией по планировке территории, а

Взам. Инв.№	сутствии представителей эксплуатирующих организаций.						Лист
	<p>Мероприятия по защите строящихся объектов капитального строительства на момент подготовки проекта планировки территории, от возможного негативного воздействия в связи с размещением линейных объектов не разрабатывались, ввиду отсутствия таких объектов.</p> <p>В границах территории, в отношении которой разрабатывается проект планировки входят границы зон планируемого размещения линейных объектов, в соответствии с ранее утвержденной документацией по планировке территории, а</p>						
Подпись и дата							36
Инв.№.Подл							
							01/22 – ППТ – ОЧ – ПЗ
	Изм.	Кол.уч	Лист	№док.	Подп.	Дата	

именно:

- Проект планировки и проект межевания территории, предусматривающий размещение линейного объекта «Проспект Победы на участке от ул. Железнодорожная до ул. им. И. П. Фархутдинова», утвержденный Постановлением администрации города Южно-Сахалинска от 12.04.2019 № 1138-па.

- Проект планировки и проект межевания территории, предусматривающий размещение линейного объекта «Улица Пуркаева на участке от ул. Железнодорожная до ул. им. И. П. Фархутдинова», утвержденный Постановлением администрации города Южно-Сахалинска от 05.08.2019 № 2310-па.

- Проект планировки территории и проект межевания территории, предусматривающие размещение линейного объекта «Автомобильная развязка в одном уровне на пересечении ул. им. И.П. Фархутдинова - ул.1-ая Октябрьская – пер. Отдаленный», утвержденный Постановлением администрации города Южно-Сахалинска от 10.09.2020 № 2612-па.

Мероприятия по защите данных объектов от возможного негативного воздействия в связи с размещением линейного объекта не разрабатывались, так как отсутствуют конструктивные и планировочные решения, планируемые в отношении таких объектов, позволяющие определить возможность негативного воздействия.

- Документация по планировке территории, предусматривающая размещение объекта регионального значения «Реконструкция участка автомобильной дороги Юго-западный объезд г. Южно-Сахалинска (устройство транспортной развязки на км 9+700)», утвержденная Распоряжением Министерства архитектуры и градостроительства Сахалинской области от 05.02.2021 № 3.39-6-р.

В связи с размещением линейного объекта предусмотрены мероприятия по сопряжению с конструктивными и планировочными решениями, планируемыми в отношении объекта.

Проектом предусмотрено установление придорожной полосы автомобильной дороги Юго-западный объезд г. Южно-Сахалинска на участке км 2+200 – км 9+500, согласно части 1 статьи 26 Федерального закона от 08.11.2007 № 257-ФЗ придорожные полосы устанавливаются для автомобильных дорог, за исключение

Взам. Инв.№	строительства Сахалинской области от 05.02.2021 № 3.39-6-р.							
	В связи с размещением линейного объекта предусмотрены мероприятия по сопряжению с конструктивными и планировочными решениями, планируемыми в отношении объекта.							
Подпись и дата	Проектом предусмотрено установление придорожной полосы автомобильной дороги Юго-западный объезд г. Южно-Сахалинска на участке км 2+200 – км 9+500, согласно части 1 статьи 26 Федерального закона от 08.11.2007 № 257-ФЗ							
	придорожные полосы устанавливаются для автомобильных дорог, за исключением							
Инв.№.Подл							01/22 – ППТ – ОЧ – ПЗ	Лист
	Изм.	Кол.уч	Лист	№док.	Подп.	Дата		37

автомобильных дорог, расположенных в границах населённых пунктов.

В границы зоны планируемого размещения линейного объекта не входят здания, строения, объекты, строительство которых не завершено.

6. МЕРОПРИЯТИЯ ПО СОХРАНЕНИЮ ОБЪЕКТОВ КУЛЬТУРНОГО НАСЛЕДИЯ О ВОЗМОЖНОМ НЕГАТИВНОМ ВОЗДЕЙСТВИИ В СВЯЗИ С РАЗМЕЩЕНИЕМ ЛИНЕЙНЫХ ОБЪЕКТОВ

Согласно письму Государственной инспекции по охране объектов культурного наследия Сахалинской области от 07.08.2020 №3.42-935/20 сообщает следующее, что на территории выполнения работ по объекту «Реконструкция автомобильной дороги Юго-западный объезд г. Южно-Сахалинска на участке км 2+200 – км 9+500», объекты культурного наследия федерального, регионального, местного (муниципального) значения, включенные в Единый государственный реестр памятников истории и культуры народов РФ, выявленные объекты, объекты обладающие признаками объектов культурного наследия отсутствуют.

Испрашиваемая территория расположена вне зоны охраны, защитных зон объектов культурного наследия.

7. МЕРОПРИЯТИЯ ПО ОХРАНЕ ОКРУЖАЮЩЕЙ СРЕДЫ

7.1 Мероприятия по охране атмосферного воздуха

Расчет концентраций в атмосферном воздухе вредных веществ, содержащихся в выбросах автотранспорта в процессе эксплуатации участка автодороги, показал, что ожидаемые расчетные концентрации всех загрязняющих веществ не превышают предельно допустимых величин. Согласно расчету рассеивания, на перспективный период изолиния 1 ПДК по всем веществам не образуется. Организация санитарного разрыва по фактору химического воздействия не требуется.

Для уменьшения количества выбросов загрязняющих веществ в атмосферу в ходе производства строительных работ необходимо выполнение следующих мероприятий:

– двигатели автомобилей и дорожно-строительной техники на время простоев должны быть заглушены;

Взам. Инв.№	период изолиния 1 ПДК по всем веществам не образуется. Организация санитарного разрыва по фактору химического воздействия не требуется.										
Подпись и дата	Для уменьшения количества выбросов загрязняющих веществ в атмосферу в ходе производства строительных работ необходимо выполнение следующих мероприятий: — двигатели автомобилей и дорожно-строительной техники на время простоев должны быть заглушены;										
Инв.№.Подл							01/22 – ППТ – ОЧ – ПЗ				Лист
											38
	Изм.	Кол.уч	Лист	№док.	Подп.	Дата					

- необходимо проводить контроль топливной системы механизмов, а также системы регулировки подачи топлива, выполнять техосмотр и своевременный ремонт узлов и агрегатов;
- не допускаются к эксплуатации машины и механизмы в неисправном состоянии;
- на технологической площадке размещается только необходимое оборудование для выполнения определенной операции;
- запрещено использование техники, выбросы от которой значительно превышают нормативно-допустимые;
- исключено применение в процессе производства работ веществ и строительных материалов, не имеющих сертификатов соответствия нормам и стандартам России;
- исключено использование при строительстве материалов и веществ, выделяющих в атмосферу токсичные и канцерогенные вещества, неприятные запахи и т.д.;
- доставляемые сыпучие материалы следует увлажнять или укрывать при транспортировке и хранении;
- необходимо проводить постоянный контроль за соблюдением технологических процессов с целью обеспечения минимальных выбросов загрязняющих веществ;
- следует избегать порожних пробегов и нерациональных перевозок;
- в период неблагоприятных метеорологических условий целесообразна остановка одновременно работающих единиц дорожно-строительной техники или исключение видов работ, предусматривающих интенсивное использование строительных машин и механизмов;
- периодически следует проводить обучение работающего персонала по вопросам охраны окружающей среды при производстве работ;
- при проведении строительных работ следует контролировать уровень химического воздействия по приоритетным загрязняющим веществам;

Для предотвращения или снижения воздействия опасных и вредных производственных факторов при работе на строительной площадке (в рабочей зоне), подряд-

Ив.№.Подл	Подпись и дата	Взам. Ив.№.							Лист
Изм.	Кол.уч	Лист	№док.	Подп.	Дата	01/22 – ППТ – ОЧ – ПЗ			39

чик обеспечивает работников средствами индивидуальной защиты (СИЗ). К ним относятся специальная одежда и обувь, технические средства и средства личной гигиены.

Защита кожных покровов обеспечивается спецодеждой, спецобувью, рукавицами и средствами личной гигиены; защита зрения – очками, щитками, масками; защита органов дыхания – респираторами Ф-62щ или У-2к, масками. Для предохранения от пыли применяют СИЗ органов дыхания, кожи рук и глаз.

Работающий персонал обязан носить светоотражающие жилеты оранжевого цвета и каски. Строительные машины и оборудование могут находиться на объекте только на протяжении периода производства соответствующих работ.

Подрядная строительная организация должна соблюдать требования СанПиН 2.2.3.1384-03 «Гигиенические требования к организации строительного производства и строительных работ», нормативы по охране труда.

Негативное воздействие в период реконструкции на воздушную среду будет локальным, кратковременным и обратимым.

7.2 Мероприятия по снижению шумового воздействия

Снижение звукового давления на строительном участке может быть достигнуто при разработке специальных мероприятий по снижению звуковых нагрузок. К мероприятиям такого характера относятся: оптимизация и регулирование транспортных потоков; уменьшение, по мере возможности, движения грузовых автомобилей большой грузоподъемности; оптимизация работы технологического оборудования, использование индивидуальных средств защиты от шума.

Для снижения уровня шума в период реконструкции необходимо выполнение следующих мероприятий:

- строительные работы вести только в дневное время суток;
- при проведении строительных работ следует контролировать уровень шума в рабочей зоне и в расчетных точках на ближайшей жилой застройке с использованием шумомера, согласно программе мониторинга (см. раздел 6);
- при превышении допустимого уровня 80 дБА необходимо:
- использовать машины и оборудование с низким уровнем шума;
- осуществлять звукоизоляцию двигателей дорожной техники;

Ив.№.Подл	Подпись и дата	Взам. Ив.№

Изм.	Кол.уч	Лист	№док.	Подп.	Дата	01/22 – ППТ – ОЧ – ПЗ	Лист
							40

- использовать «защиту временем» путем ограничения отдельных видов работ;
- рассредоточить во времени действия наиболее мощные машины;
- регулярно проводить техобслуживание дорожно-строительной техники;
- обеспечить работающий персонал средствами индивидуальной защиты.

7.3 Организация санитарного разрыва

Согласно п. 2.6 раздела II. Общие положения СанПиН 2.2.1/2.1.1.1200-03 «Санитарнозащитные зоны и санитарная классификация предприятий, сооружений и иных объектов.

Новая редакция» (с изменениями на 28.02.2022 г.) для автомагистралей устанавливается расстояние от источника химического, биологического и/или физического воздействия, уменьшающее эти воздействия до значений гигиенических нормативов (далее – санитарный разрыв). Величина разрыва устанавливается в каждом конкретном случае на основании расчетов рассеивания загрязнения атмосферного воздуха и физических факторов с последующим проведением натурных исследований и измерений.

Для оценки уровня загрязнения атмосферного воздуха в районе расположения объекта реконструкции приняты расчетные точки на границе, существующей ближайшей жилой застройки, которые располагаются на расстоянии от 20 м до 53 м от края проезжей части автомобильной дороги.

Расчётом рассеивания установлено, что уровни загрязнения атмосферного воздуха выбросами загрязняющих веществ от автотранспорта в заданных расчётных точках на жилой застройке не превышают ПДК по всем веществам. Зона химического воздействия (изолиния 1 ПДК) не образуется. Организация санитарного разрыва по фактору химического воздействия не требуется.

Так как для ночного времени суток применяются более жесткие требования по нормированию уровня шума, то санитарный разрыв по фактору шумового воздействия устанавливается по изолиниям $L_{max} = 60$ дБА и $L_{экв} = 45$ дБА для ночного времени суток, рассчитаным для периода эксплуатации автомобильной дороги на перспективное развитие (2043 г.).

Инов.№.Подл	Подпись и дата	Взам. Инов.№

Изм.	Кол.уч	Лист	№док.	Подп.	Дата	01/22 – ППТ – ОЧ – ПЗ	Лист
							41

Проведённый расчёт шумового воздействия показал, что уровни шума не превышают ПДУ. Зона шумового воздействия устанавливается по изолинии равной предельно допустимому значению уровню шума для эквивалентного уровня звука для ночного времени суток ($L_{экв} = 45$ дБА).

Таким образом, санитарный разрыв устанавливается по фактору шумового воздействия. В границы санитарного разрыва жилая застройка не попадает.

Воздействие от выбросов загрязняющих веществ и акустического воздействия от автотранспорта на окружающую среду является допустимым, размещение объекта не противоречит экологическим нормам и соответствует требованиям СанПиН 2.2.1/2.1.11.1200-03 «Санитарно-защитные зоны и санитарная классификация предприятий, сооружений и иных объектов» (с изменениями на 28.02.2022 г.).

В соответствии с письмом Роспотребнадзора № 0100/12650-06-31 от 28.11.2006 г. для стадии производства строительных работ санитарно-защитная зона не устанавливается.

После окончания работ по реконструкции участка автомобильной дороги и ввода объекта в эксплуатацию необходимо подтвердить расчётные границы санитарного разрыва натурными исследованиями атмосферного воздуха и измерениями уровней шумового воздействия в расчетных точках на ближайшей жилой застройке.

7.4 Мероприятия по охране и рациональному использованию земельных ресурсов, почвенного покрова и геологической среды

Рациональное использование, охрана и защита земельных участков от загрязнения и нарушения при реконструкции и эксплуатации объекта обеспечивается комплексом мероприятий:

- минимизацией площадей нарушенных земель;
- предупреждением загрязнения земель;
- организацией санитарной очистки территории строительства;
- охрана и рациональное использование почвенного слоя;
- рекультивацией нарушенных земель.

Минимизация площадей нарушенных земель достигается за счет использования в процессе проведения строительных работ только полосы отвода.

Для предотвращения загрязнения земель и почв предусматривается:

Инв. №. Подл	Подпись и дата	Взам. Инв. №					01/22 – ППТ – ОЧ – ПЗ	Лист 42
			Изм.	Кол.уч.	Лист	№ док.		
					Подп.	Дата		

- проведение всех строительных работ в границах отведенного участка;
- запрещение движения дорожной техники и механизмов вне зоны строительной площадки;
- заправка дорожно-строительной и транспортной техники осуществляется на ближайших АЗС что, исключает пролив нефтепродуктов и загрязнение почвенного слоя;
- предусмотреть неснижаемый запас сорбента (песок) для ликвидации аварийных проливов нефтепродуктов;
- строгий контроль над техническим состоянием дорожно-строительных машин, исправностью двигателей и трансмиссии, обустройством техники инвентарными поддонами;
- техническое обслуживание машин и механизмов, ремонт и мойка техники осуществляется на базе подрядной организации, где располагаются все службы, связанные с эксплуатацией автотранспорта и дорожно-строительных машин, и оборудования;
- своевременный вывоз строительных отходов в установленные места, сбор ТБО в контейнеры с последующим вывозом по мере накопления.
- установка биотуалета и вывоз стоков от биотуалета на очистные сооружения;
- сбор хозяйственно-бытовых стоков в водонепроницаемый выгреб и сбор стоков с временной стоянки для дорожной техники в герметичный колодец с последующим вывозом этих стоков;
- согласно программе мониторинга, провести контроль состояния почв;
- засорение земель в местах ведения работ не допускается.

Охрана и рациональное использование почвенного слоя заключается в том, чтобы перед проведением работ необходимо снять растительный грунт и складировать в бурты на границе полосы отвода.

По окончании проведения строительных работ предусмотрено проведение рекультивационных работ.

В процессе реконструкции и эксплуатации дороги контролируется развитие эрозионных процессов, с последующей ликвидацией возникающих очагов размыва.

Ив.№.Подл	Подпись и дата	Взам. Ив.№

Изм.	Кол.уч	Лист	№док.	Подп.	Дата	01/22 – ППТ – ОЧ – ПЗ	Лист
							43

Для предотвращения эрозионных процессов выполняется укрепление откосов земляного полотна автомобильной дороги каменной наброской в местах подтопления насыпи.

Принятые при проектировании конструкции и решения позволяют свести к минимуму воздействие на геологическую среду, почвенный покров и земельные ресурсы.

7.5 Мероприятия по рациональному использованию и охране вод и водных биоресурсов

В период реконструкции для снижения негативного воздействия на режим поверхностного стока и предохранения водотоков от загрязнения предусматриваются следующие мероприятия:

- соблюдение требований ст. 65 Водного кодекса Российской Федерации и исключение любых иных работ и действий в водоохранной зоне водных объектов, не предусмотренные проектной документацией;
- временный комплекс вспомогательных сооружений (вагончики-бытовки, биотуалет, контейнер для ТКО) должны быть размещены вне водоохранной зоны;
- выполнение работ в строго установленных границах постоянного и временного отвода земель;
- проезд автотранспорта вне дорог исключен;
- сохранение поверхностного водоотвода, предотвращение сброса загрязненных стоков с территории стройплощадки;
- материалы (конструкции) следует размещать в соответствии с требованиями СНиП 12-03-2001 на выровненных площадках, принимая меры против самопроизвольного смещения, просадки, осыпания и раскатывания складироваемых материалов;
- обеспечение в период производства работ контроля качества вод на прилегающей акватории с определением мутности и нефтепродуктов и занесением в журнал наблюдений;
- забор воды из водных объектов исключен, источником воды служат местные источники водоснабжения, расположенные в г. Южно-Сахалинск;
- заправка, мелкий ремонт дорожной техники и механизмов производится на базе подрядной организации на специально предназначенной для этого площадке;

Ив.№.Подл	Подпись и дата	Взам. Ив.№

Изм.	Кол.уч	Лист	№док.	Подп.	Дата	01/22 – ППТ – ОЧ – ПЗ	Лист
							44

- проведение профилактических мероприятий по поддержанию техники в исправном состоянии; строгий контроль над исправностью топливной системы;
- установка специальных инвентарных поддонов в местах возможных утечек и проливов горюче-смазочных материалов и других растворов, контроль за обнаружением возможных утечек ГСМ;
- устранение открытого хранения, погрузки и перевозки сыпучих, пылящих веществ (применение контейнеров, укрытие брезентом, специальных транспортных средств);
- проектом организации строительства допускается использование при монтажных и землеройных работах только исправной техники при отсутствии на ней подтеков масла и топлива, а также очищенных от наружной смазки тросов, строп, используемых устройств и механизмов;
- проектом предусмотрено установка биотуалета для сбора стоков от жизнедеятельности рабочих;
- хозяйственно-бытовые стоки от санитарно-гигиенических (душевых) мероприятий собираются в водонепроницаемый выгреб и вывозятся на городские очистные сооружения;
- площадки для временного хранения строительных отходов выполняются с обязательным применением подстилающих геомембран на основе полиэтилена высокой плотности;
- площадка под контейнеры для сбора отходов ТКО загерметизирована геомембраной, контейнеры для сбора коммунальных отходов оборудуются плотно закрывающимися крышками;
- сбор и своевременный вывоз строительных и коммунальных отходов;
- выполнение работ строго в соответствии с календарным графиком;
- транспортировка бетона и раствора осуществляется в специальных контейнерах;
- использование металлических ящиков для приема бетона и раствора на площадках;

Взам. Инв.№	<ul style="list-style-type: none">– сбор и своевременный вывоз строительных и коммунальных отходов;– выполнение работ строго в соответствии с календарным графиком;– транспортировка бетона и раствора осуществляется в специальных контейнерах;– использование металлических ящиков для приема бетона и раствора на площадках;						
Подпись и дата							
Инв.№.Подл							
						01/22 – ППТ – ОЧ – ПЗ	Лист
							45
Изм.	Кол.уч	Лист	№док.	Подп.	Дата		

– при случайных проливах нефтепродуктов используются неснижаемый запас сухого песка в количестве 50 кг (нефтесорбент); песок после использования для впитывания ГСМ собирается и вывозится для последующей регенерации.

На территории строительных площадок не допускается:

- устройство складов ГСМ;
- устройство складов строительного мусора;
- ремонт, техническое обслуживание машин и механизмов;
- слив масел при эксплуатации грузоподъемных механизмов;
- скопление различных видов мусора;
- закапывать в землю строительные отходы, бракованные элементы и конструкции;
- использовать при строительстве экологически опасные материалы;
- скопление и застой воды;
- загрязнение прилегающих территорий.

После окончания строительных работ необходимо:

- разобрать временные сооружения на строительной площадке,
- провести техническую рекультивацию временно занимаемой земли.

При эксплуатации автомобильной дороги в водоохранных зонах вводится специальный режим природопользования. Соблюдение специального режима участниками движения, является частью комплекса природоохранных мер по улучшению гидрологического, гидробиологического, санитарного и экологического состояния водного объекта. Органы, занимающиеся установлением границ водоохранной зоны, в обязательном порядке размещают на всем протяжении границ водоохранной зоны специальные информационные знаки – специальные таблички или указатели, свидетельствующие о том, что данная территория имеет особый режим её использования.

Сбор и выпуск воды с кюветов, мелиоративный канавы, а также пропуск руч. Правый осуществляется через металлические гофрированные трубы, железобетонные лотки и цельносварные прямошовные трубы различных отверстий и диаметров.

Сбор сточных вод осуществляется дождеприемниками, расположенными вдоль бортового камня на проезжей части. Из дождеприемников стоки отводятся в

Взам. Инв.№	
Подпись и дата	
Инв.№.Подл	

						01/22 – ППТ – ОЧ – ПЗ	Лист 46
Изм.	Кол.уч	Лист	№док.	Подп.	Дата		

фильтрующие колодцы с фильтрами ФОПС. Для очистки поверхностного стока предусматривается схема очистки на фильтрах ФОПС®-МУ.

Проектом не предусмотрена реконструкция мостовых переходов через водотоки р. Вахрушевка и р. Сусуя. Сброс поверхностного стока с автомобильной дороги в пределах водоохранных зон данных водных объектов исключен.

Принятые при проектировании конструкции и решения позволяют свести к минимуму воздействие на водную среду и водные биоресурсы.

7.6 Мероприятия по рациональному использованию общераспространенных полезных ископаемых, используемых при строительстве, мероприятия по охране недр

Основные мероприятия по рациональному использованию полезных ископаемых базируются на ресурсосбережении: предотвращение потерь при добыче, транспортировке и их использовании.

Необходимо осуществлять постоянный и строгий контроль лицензионных соглашений за соблюдением режима эксплуатации месторождений, границ полосы отвода, организацией и ведением мониторинга силами разработчика, за рекультивацией и реабилитацией ландшафтов.

7.7 Мероприятия по сбору, использованию, обезвреживанию, транспортировке и размещению опасных отходов

Отходы классифицируются по месту образования на отходы производства и отходы потребления.

Отходы потребления – это бывшие в употреблении или эксплуатации изделия и материалы, которые в результате физического и морального износа утратили свои потребительские свойства.

К отходам производства отнесены отходы производственных процессов, осуществляемых на объекте.

Наименование и коды опасных отходов для окружающей среды приведены в соответствии с Федеральным классификационным каталогом отходов (ФККО), утвержденным приказом Федеральной службы по надзору в сфере природопользования от 22.05.2017г. № 242 (с изменениями от 29.03.2021 № 149).

Взам. Инв.№	
Подпись и дата	
Инв.№. Подл	

						01/22 – ППТ – ОЧ – ПЗ	Лист 47
Изм.	Кол.уч	Лист	№док.	Подп.	Дата		

На период эксплуатации мероприятия по содержанию автомобильной дороги, включая уборку полосы отвода от коммунальных отходов, грязи, очистка от мусора и посторонних предметов с вывозом и утилизацией на полигонах, осуществляет организация, эксплуатирующая данный участок автомобильной дороги. Сведения о возможном количестве коммунальных отходов, образующихся на данном участке автомобильной дороги, содержатся в проекте содержания дорог. Данный проект разрабатывает организация дорожного хозяйства, эксплуатирующая дорогу, согласно приказу Министерства транспорта РФ от 16.11.2012 №402.

На этапе разработки проектной документации по реконструкции автомобильной дороги разрабатываются предложения по нормативам образования отходов.

В процессе реконструкции автомобильной дороги образуются следующие отходы:

- отходы от расчистки полосы отвода;
- отходы демонтажа существующих конструкций: бетона и железобетона, отходы асфальтобетона от разборки дорожного покрытия, излишний грунт от земляных работ и т.д.;
- отходы от сварочных работ;
- твердые коммунальные отходы.

Согласно письму МПР РФ от 13.07.2015 №12-59/16226 «Об отнесении жидких фракций, откачиваемых из выгребных ям, к жидким бытовым отходам или сточным водам», если жидкие фракции после соответствующей очистки отводятся в водные объекты, их следует считать сточными водами. Таким образом, отходы от биотуалета, хозяйственно-бытовые стоки в расчете отходов не учитываются, так как будут вывозиться на очистные сооружения, и, соответственно относятся к сточным водам, обращение с ними будет регулироваться нормами водного законодательства.

Размещение и захоронение отходов согласовывается в установленном порядке до начала производства работ. Запрещен сброс любых загрязненных неочищенных стоков и отходов на окружающий ландшафт.

Для выполнения строительных работ привлекаются подрядные организации, имеющие на своем балансе автотранспорт, технику, вспомогательные предприятия (базы, гаражи и т.п.). Отходы от эксплуатации техники подрядчика, в том числе за-

Взам. Инв.№						
Подпись и дата						
Инв.№. Подл						
Изм.	Кол.уч	Лист	№док.	Подп.	Дата	01/22 – ППТ – ОЧ – ПЗ
Лист		48				

действовавшей при строительстве, собираются на базе предприятия и учитываются в Проекте нормативов образования отходов и лимитов на их размещение (ПНООЛР) организации подрядчика. К ним относятся и отработанные масла, образующиеся при эксплуатации техники и оборудования, и загрязненная ветошь (обтирочный материал), которые по мере накопления передаются на обезвреживание специализированным предприятиям.

Утилизация (захоронение) образующихся отходов выполняется на основании предварительно заключенного договора между дорожной строительной организацией, осуществляющей работы, и организациями, имеющими лицензию на деятельность по обращению с отходами.

Отходы, образующие в процессе строительства объекта предлагается вывозить на полигон МУП «Жилищно-эксплуатационное управление № 10» городского округа «Город Южно-Сахалинск», металлолом будет вывозиться на переработку на металлобазу.

Мусор сортируется по основным видам: строительный и бытовой мусор (ТКО).

Временное складирование должно быть организовано с учетом отдельного хранения по позициям, классам опасности и последующему назначению: захоронение или утилизация.

Временное хранение строительных отходов запланировано в местах их основного образования, т.е. на участках, непосредственно прилегающих к объекту. В период строительства общее количество единовременно хранящихся отходов будет составлять незначительную величину. По мере образования они будут вывозиться. При своевременном вывозе строительного мусора захламления и загрязнения территории не произойдет.

На территории вахтового поселка предусмотрена установка контейнеров для сбора ТКО. Твердые коммунальные отходы не подлежат длительному хранению и должны регулярно вывозиться.

Рабочий персонал должен быть обучен селективному сбору, сортировке и хранению отходов, во избежание перемешивания опасных веществ с другими видами отходов. Приказом по предприятию назначается ответственное лицо по охране

Инов.№.Подл	Подпись и дата	Взам. Инов.№
-------------	----------------	--------------

							01/22 – ППТ – ОЧ – ПЗ	Лист
Изм.	Кол.уч	Лист	№док.	Подп.	Дата			49

окружающей среды, по обращению с опасными отходами, из числа ИТР, прошедшее обучение и аттестованное в установленном порядке.

Запрещается сжигание на территории проектируемого объекта любых видов отходов.

При строительных работах предусматривается:

1. Создание системы отдельного сбора отходов.
2. Строго запрещается закапывать в землю строительные отходы, бракованные элементы и конструкции.
3. Уборка строительной площадки и вывоз мусора в соответствии с правилами санитарного содержания территорий.

7.8 Мероприятия по охране растительности и животного мира

Видовой состав фауны и флоры района реконструкции относительно небогат, что обусловлено типом господствующего ландшафта, характером хозяйственной деятельности, степенью антропогенной нагрузки на биогеоценозы.

Животные и растения, занесенные в Красную книгу, на исследуемой территории отсутствуют. В районе реконструкции также отсутствуют пути миграций млекопитающих и места их сезонных концентраций на период размножения, на зимовках.

Вся территория вблизи объекта длительное время подвергается значительному антропогенному воздействию, регулярно посещается людьми. Таким образом, территория, где планируется реконструкция, характеризуется значительной антропогенной нарушенностью уже до начала строительных работ, поэтому воздействие на растительный и животный мир будет незначительным и будет выражаться в основном в виде фактора беспокойства.

Для уменьшения воздействия на растительный мир прилегающей территории проектом предусмотрены следующие мероприятия:

- выполнение организационно-технических мероприятий;
- расчистка полосы отвода от бытового мусора перед проведением строительных работ;
- использование существующих проездов для обеспечения объекта во время строительства стройматериалами и оборудованием;

Изм.	Кол.уч	Лист	№ док.	Подп.	Дата
Изм.	Кол.уч	Лист	№ док.	Подп.	Дата
Изм.	Кол.уч	Лист	№ док.	Подп.	Дата

Взам. Инв.№

Подпись и дата

Инв.№. Подл

– восстановление почвенно-растительного слоя в виде надвижки, предварительно снятого растительного грунта в подготовительный период строительных работ, на откосы насыпи согласно ведомости объемов работ.

– сохранение почвенно-растительного слоя за счет поддержания техники в исправном состоянии, исключения пролива нефтепродуктов при работе техники;

– выполнение строительных работ и размещение строительной техники в границах земельного отвода;

– строгое соблюдение границ землеотвода, минимальное отчуждение земель;

– выполнение противопожарных мероприятий, исключение возгорания древеснокустарниковой растительности вследствие небрежного обращения с огнем и неисправностей в работе техники;

– рекультивация временно занимаемых земель с возвратом земель землепользователям;

– осуществление движения всех видов транспортных средств только в пределах организованных проездов и существующим дорогам;

– размещение отходов с условием соблюдения технологий;

– удаление с территории строительства (по окончании проведения работ) всех временных устройств, очистка от отходов производства и потребления, образующихся в процессе строительных работ и вывоз отходов на специализированные предприятия, полигоны;

– работы должны выполняться с соблюдением мероприятий, обеспечивающих полную сохранность зеленых насаждений. Запрещено сведение древеснокустарниковой растительности, а также засыпка грунтом прикорневых лунок, повреждение коры, корневых шеек, стволов деревьев и кустарников;

– производство работ выполнять в соответствии с технологическими решениями, с учетом требований по предотвращению повреждений древеснокустарниковой растительности;

– выполнение противопожарных мероприятий, исключение возгорания древеснокустарниковой растительности вследствие небрежного обращения с огнем и неисправностей в работе техники;

Ив.№.Подл	Подпись и дата	Взам. Ив.№							Лист	
Изм.	Кол.уч	Лист	№док.	Подп.	Дата	01/22 – ППТ – ОЧ – ПЗ				51

Предлагаемые мероприятия позволяют снизить вредное воздействие на растительный мир.

Воздействие на животный мир на придорожной территории снижается соблюдением границ занимаемых земель, технологии ведения работ и выполнением мероприятий по снижению выбросов газообразных веществ от работы техники, уровня шума, загрязнения поверхностного стока, усиление контроля с целью исключения незаконной охоты.

Мероприятия по сохранению среды обитания животных, путей их миграций, доступа в нерестилища рыб

Предстоящие работы не смогут изменить сложившуюся к моменту реконструкции систему сезонных перемещений птиц и млекопитающих. Что касается мест концентрации (отстоя, зимовки) наземных млекопитающих, то в зоне работ таковые отсутствуют.

Необходимо не допускать разрушения или ухудшения сложившейся среды обитания объектов животного мира, оказывать помощь государственным органам в осуществлении охраны животного мира.

После окончания строительства необходимо разобрать все временные сооружения, провести уборку территории от строительного мусора.

7.9 Сведения о местах хранения отвалов растительного грунта, а также местонахождении карьеров, резервов грунта, кавальеров

Грунт для отсыпки территории временных зданий и сооружений привозится с карьера.

Снятый растительный грунт складировается в штабеля на границе полосы отвода.

Излишний грунт от разборки при реконструкции будет вывозиться на полигон ТБО.

7.10 Конструктивные решения и защитные устройства, предотвращающие попадание животных на территорию электрических подстанций, иных зданий и сооружений линейного объекта, а также под транспортные средства и в работающие механизмы

Взам. Инв.№	
Подпись и дата	
Инв.№.Подл	

						01/22 – ППТ – ОЧ – ПЗ	Лист 52
Изм.	Кол.уч	Лист	№док.	Подп.	Дата		

При реконструкции используются передвижные электростанции контейнерного типа (в том числе при обустройстве вахтовых поселков), оборудованные защитными приспособлениями, обеспечивающими защиту токонесущих элементов от непреднамеренного попадания в них посторонних предметов.

На территории участка реконструкции предусмотрено устройство временных сборноразборных ограждающих заборов.

Работающая строительная техника и механизмы являются источником шума, что служит отпугивающим фактором. Все работающие механизмы обеспечены защитными приспособлениями, согласно требованиям техники безопасности по эксплуатации.

Защитные устройства для предотвращения попадания животных в работающие механизмы проектом организации строительства не предусмотрены.

8. МЕРОПРИЯТИЯ ПО ЗАЩИТЕ ТЕРРИТОРИИ ОТ ЧРЕЗВЫЧАЙНЫХ СИТУАЦИЙ ПРИРОДНОГО И ТЕХНОГЕННОГО ХАРАКТЕРА, В ТОМ ЧИСЛЕ ПОЖАРНОЙ БЕЗОПАСНОСТИ И ГРАЖДАНСКОЙ ОБОРОНЕ

Реконструкция автомобильной дороги не относится к перечню объектов, указанных в п. 14 ст. 48 Градостроительного кодекса Российской Федерации, поэтому разработка мероприятий по защите территории от чрезвычайных ситуаций природного и техногенного характера, проведения мероприятий по гражданской обороне не требуется.

В соответствии с Федеральным Законом Российской Федерации «Технический регламент о требованиях пожарной безопасности» от 22.07.2008 № 123-ФЗ и сформировавшейся нормативно-правовой базой в этой области, в частности, ГОСТ 12.1.004-91* ССБТ «Пожарная безопасность. Общие требования», пожарная безопасность объекта обеспечивается системами предотвращения пожара и противопожарной защиты, в том числе организационно-техническими мероприятиями.

Указанные системы направлены на предотвращение воздействия на людей опасных факторов пожара, в том числе вторичных проявлений, на требуемом уровне.

Изм.	Кол.уч	Лист	№ док.	Подп.	Дата
Ив.№.Подл	Подпись и дата	Взам. Ив.№			

						01/22 – ППТ – ОЧ – ПЗ		Лист
								53