

Общество с ограниченной ответственностью «Проектно-сметное бюро 65»



Документация по планировке территории для размещения объекта регионального значения «Реконструкция автомобильной дороги Южно-Сахалинск -Корсаков, км 5+890 – км 13+771 (устройство кольцевого пересечения на км 9)»

ПРОЕКТ ПЛАНИРОВКИ ТЕРРИТОРИИ

Том I

Раздел 2. Положение о размещении линейных объектов

Заказчик: ГКУ «Управление Сахалинавтодор»

Исполнитель: ООО «ПСБ 65»

Южно-Сахалинск, 2024 г.

*Документация по планировке территории для размещения объекта регионального значения
«Реконструкция автомобильной дороги Южно-Сахалинск -Корсаков,
км 5+890 – км 13+771 (устройство кольцевого пересечения на км 9)»*

СОСТАВ ДОКУМЕНТАЦИИ ПО ПЛАНИРОВКЕ ТЕРРИТОРИИ

№	Наименование	Масштаб
Проект планировки территории		
<i>Основная часть проекта</i>		
1	Раздел 1. Проект планировки территории. Графическая часть	1:2000
2	Чертеж красных линий	
3	Чертеж границ зон планируемого размещения линейных объектов. Чертеж границ зон планируемого размещения линейных объектов, подлежащих реконструкции в связи с изменением их местоположения	1:2000
4	Раздел 2. Положение о размещении линейных объектов	Том I
<i>Материалы по обоснованию проекта</i>		
5	Раздел 3. Материалы по обоснованию проекта планировки территории. Графическая часть	1:10000
6	Схема расположения элементов планировочной структуры	
7	Схема использования территории в период подготовки проекта планировки территории	1:2000
8	Схема организации улично-дорожной сети и движения транспорта	1:2000
9	Схема вертикальной планировки, инженерной подготовки территории, инженерной защиты территории. Схема конструктивных и планировочных решений	1:2000
10	Схема границ зон с особыми условиями использования территории, особо охраняемых природных территорий, лесничеств	1:2000
11	Схема границ территорий, подверженных риску возникновения чрезвычайных ситуаций природного и техногенного характера	1:2000
12	Раздел 4. Материалы по обоснованию проекта планировки территории. Пояснительная записка	Том II
Проект межевания территории		
<i>Основная часть проекта</i>		
13	Раздел 1. Проект межевания территории. Графическая часть	1:2000
14	Чертеж межевания территории	
15	Раздел 2. Проект межевания территории. Текстовая часть.	Том III
<i>Материалы по обоснованию проекта</i>		
16	Раздел 3. Материалы по обоснованию проекта межевания территории. Графическая часть	
17	Чертеж по обоснованию межевания территории	

*Документация по планировке территории для размещения объекта регионального значения
«Реконструкция автомобильной дороги Южно-Сахалинск -Корсаков,
км 5+890 – км 13+771 (устройство кольцевого пересечения на км 9)»*

		1:2000
18	Раздел 4. Материалы по обоснованию проекта межевания территории. Пояснительная записка	Том IV

Примечания: Схема границ территорий объектов культурного наследия не представлена в связи с тем, что в границах проекта планировки отсутствуют объекты культурного наследия.

СОДЕРЖАНИЕ

ВВЕДЕНИЕ.....	5
1. Наименование, основные характеристики (категория, протяженность, проектная мощность, пропускная способность, грузонапряженность, интенсивность движения) и назначение планируемых для размещения линейных объектов, а также линейных объектов, подлежащих реконструкции в связи с изменением их местоположения	10
2. Перечень субъектов Российской Федерации, перечень муниципальных районов, городских округов в составе субъектов Российской Федерации, перечень поселений, населенных пунктов, внутригородских территорий городов федерального значения, на территориях которых устанавливаются зоны планируемого размещения линейных объектов.....	12
3. Перечень координат характерных точек границ зон планируемого размещения линейных объектов	12
4. Перечень координат характерных точек границ зон планируемого размещения линейных объектов, подлежащих реконструкции в связи с изменением их местоположения.....	14
6. Предельные параметры разрешенного строительства, реконструкции объектов капитального строительства, входящих в состав линейных объектов в границах зон их планируемого размещения	16
7. Информация о необходимости осуществления мероприятий по защите сохраняемых объектов капитального строительства (здание, строение, сооружение, объекты, строительство которых не завершено), существующих и строящихся на момент подготовки проекта планировки территории, а также объектов капитального строительства, планируемых к строительству в соответствии с ранее утвержденной документацией по планировке территории, от возможного негативного воздействия в связи с размещением линейных объектов	17
8. Информация о необходимости осуществления мероприятий по сохранению объектов культурного наследия от возможного негативного воздействия в связи с размещением линейных объектов	18
9. Информация о необходимости осуществления мероприятий по охране окружающей среды.....	18
10. Информация о необходимости осуществления мероприятий по защите территории от чрезвычайных ситуаций природного и техногенного характера, в том числе по обеспечению пожарной безопасности и гражданской обороне	18

ВВЕДЕНИЕ

Документация по планировке территории в целях размещения линейного объекта подготовлена по заказу Государственного казенного учреждения «Управление автомобильных дорог Сахалинской области» (ГКУ «Управление Сахалинавтодор») на основании распоряжения Министерства архитектуры и градостроительства Сахалинской области № 3.39-2-р от 16.01.2024 «О подготовке документации по планировке территории для размещения объекта регионального значения «Реконструкция автомобильной дороги Южно-Сахалинск - Корсаков, км 5+890 – км 13+771 (устройство кольцевого пересечения на км 9)».

В работе использована следующая нормативно-правовая база:

- Градостроительный кодекс Российской Федерации от 29.12.2004 № 190-ФЗ;
- Земельный Кодекс Российской Федерации от 25.10.2001 № 136-ФЗ;
- Федеральный закон от 06.10.2003 № 131-ФЗ «Об общих принципах организации местного самоуправления в Российской Федерации»;
- Федеральный закон от 18.06.2001 № 78-ФЗ «О землеустройстве»;
- Федеральный закон от 14.03.1995 № 33-ФЗ «Об особо охраняемых территориях»;
- Федеральный закон от 25.06.2002 № 73-ФЗ «Об объектах культурного наследия, памятниках истории и культуры народов Российской Федерации»;
- Федеральный закон от 30.03.1999 № 52-ФЗ «О санитарно-эпидемиологическом благополучии населения»;
- Федеральный закон от 21.12.1994 № 68-ФЗ «О защите населения и территорий от чрезвычайных ситуаций природного и техногенного характера»;
- Федеральный закон от 10.01.2002 № 7-ФЗ «Об охране окружающей среды»;
- Федеральный закон от 21.12.1994 № 69-ФЗ «О пожарной безопасности»;
- Федеральный закон от 24.07.2007 № 221-ФЗ «О кадастровой деятельности»;
- СП 42.13330.2016 «Градостроительство. Планировка и застройка городских и сельских поселений»;
- СанПиН 2.2.1/2.1.1.1200-03 «Санитарно-защитные зоны и санитарная классификация предприятий, сооружений и иных объектов»;
- Приказ Росземкадастра от 28.03.2002 № П/256 «О введении местных систем координат»;

*Документация по планировке территории для размещения объекта регионального значения
«Реконструкция автомобильной дороги Южно-Сахалинск - Корсаков,
км 5+890 – км 13+771 (устройство кольцевого пересечения на км 9)»*

- Закон Сахалинской области от 05.03.2013 № 9-ЗО «О градостроительной деятельности на территории Сахалинской области»;
- СП 34.13330.2021. Свод правил. Автомобильные дороги. СНиП 2.05.02-85*;
- Постановление Правительства РФ от 12.05.2017 № 564 «Об утверждении Положения о составе и содержании документации по планировке территории, предусматривающей размещение одного или нескольких линейных объектов»;
- СП 396.1325800.2018 «Улицы и дороги населенных пунктов»;
- СП 116.13330.2012 «Инженерная защита территорий, зданий и сооружений от опасных геологических процессов. Основные положения». Актуализированная редакция СНиП 21-01-99*»;
- СП 131.13330.2020 «Строительная климатология. Актуализированная редакция СНиП 23-01-99*»;
- СП 165.1325800.2014 «Свод правил. Инженерно-технические мероприятия по гражданской обороне. Актуализированная редакция СНиП 2.01.51-90 (с Изменением №1)»;
- СП 104.13330.2016 «Инженерная защита территории от затопления и подтопления. Актуализированная редакция СНиП 2.06.15-85»;
- СП 31.13330.2012 Водоснабжение. Наружные сети и сооружения. Актуализированная редакция СНиП 2.04.02-84 (с Изменениями №1, 2, 3);
- СП 32.13330.2012 Канализация. Наружные сети и сооружения. Актуализированная редакция СНиП 2.04.03-85 (с Изменениями №1, 2);
- Постановление Правительства РФ от 24.02.2009 г. №160 «Правила установления охранных зон объектов электросетевого хозяйства и особых условий использования земельных участков, расположенных в границах таких зон»;
- СП 62.13330.2011* Газораспределительные системы. Актуализированная редакция СНиП 42-01-2002 (с Изменениями №1, 2);
- Постановление Правительства РФ № 878 от 20.11.2000г. Правила охраны газораспределительных сетей;
- СП 4.13130.2013 «Системы противопожарной защиты. Ограничение распространения пожара на объектах защиты. Требования к объемно-планировочным и конструктивным решениям»;

- Постановление Правительства Российской Федерации от 22.04.2017 № 485 «О составе материалов и результатов инженерных изысканий, подлежащих размещению в информационных системах обеспечения градостроительной деятельности, федеральной государственной информационной системе территориального планирования, государственном фонде материалов и данных инженерных изысканий, Едином государственном фонде данных о состоянии окружающей среды, ее загрязнении, а также о форме и порядке их представления»;
- другие строительные нормы и правила, действующие на момент проектирования.

При разработке документации по планировке территории использованы следующие материалы в сфере градостроительного регулирования:

- Региональные нормативы градостроительного проектирования Сахалинской области, утвержденные приказом Министерства архитектуры и градостроительства Сахалинской области от 10.10.2023 г. № 1-3.39-626/23-п (далее – РНГП);

- Нормативы градостроительного проектирования городского округа «Город Южно-Сахалинск», утвержденные постановлением администрации города Южно-Сахалинска от 20.10.2022 г. № 2643-па (далее – НГП);

- Генеральный план городского округа «Город Южно-Сахалинск», утвержденный решением Городской Думы города Южно-Сахалинска от 28.09.2022 г. № 10/48-22-6 (далее – ГП);

- Правила землепользования и застройки на территории городского округа «Город Южно-Сахалинск», утвержденные постановлением администрации города Южно-Сахалинска от 19.10.2022 г. №2618-па (далее – ПЗЗ);

- Проект планировки территории юго-восточного района города Южно-Сахалинска, утвержденный постановлением администрации города Южно-Сахалинска от 25.04.2014 № 718-па;

- Проект планировки территории юго-западного района города Южно-Сахалинска, утвержденный постановлением администрации постановлением администрации города Южно-Сахалинска от 11.04.2014 № 624-па;

- Проект «Внесение изменений в проект планировки и проект межевания территории юго-западного района города Южно-Сахалинска в границах: ул. 4-ая Железнодорожная - железнодорожная магистраль - ул.Куропатко - пр. Мира», утвержденный постановлением

*Документация по планировке территории для размещения объекта регионального значения
«Реконструкция автомобильной дороги Южно-Сахалинск - Корсаков,
км 5+890 – км 13+771 (устройство кольцевого пересечения на км 9)»*

администрации города Южно-Сахалинска постановлением администрации города Южно-Сахалинска от 15.08.2019 № 2401-па.

Подготовка графической части документации по планировке территории осуществляется:

1) в соответствии с системой координат, используемой для ведения Единого государственного реестра недвижимости (МСК-65);

2) с использованием цифровой топографической съемки М 1:500, выполненной ООО «Визир» в 2024 году.

В соответствии с законодательством документация по планировке территории выполнена в целях:

- установления (определения) границ зон планируемого размещения линейных объектов и установления параметров их планируемого развития;
- определения местоположения границ, образуемых и изменяемых земельных участков;
- определения границ образуемых земельных участков для размещения линейных объектов;
- установления, отмены, изменения красных линий.

Задачи разработки документации по планировке территории:

- выделение элементов планировочной структуры, установление границ территорий общего пользования, границ зон планируемого размещения объекта регионального значения, определения характеристик и очередности планируемого развития территории;
- обоснование границ территории, в пределах которой планируется осуществлять строительство линейного объекта в соответствии с транспортной инфраструктурой, установленной Схемой территориального планирования Сахалинской области;
- установление границ зон с особыми условиями использования территории и ограничений по использованию территории в границах таких зон в соответствии с законодательством Российской Федерации (при необходимости).

Документация по планировке территории подготовлена на основании следующих документов:

1) Распоряжение Министерства архитектуры и градостроительства Сахалинской области № 3.39-2-р от 16.01.2024 «О подготовке документации по планировке территории

*Документация по планировке территории для размещения объекта регионального значения
«Реконструкция автомобильной дороги Южно-Сахалинск - Корсаков,
км 5+890 – км 13+771 (устройство кольцевого пересечения на км 9)»*

для размещения объекта регионального значения «Реконструкция автомобильной дороги Южно-Сахалинск-Корсаков, км 5+890 – км 13+771 (устройство кольцевого пересечения на км 9)».

2) Задание на разработку документации по планировке территории для размещения объекта регионального значения «Реконструкция автомобильной дороги Южно-Сахалинск – Корсаков, км 5+890 – км 13+771 (устройство кольцевого пересечения на км 9)», являющееся приложением к распоряжению Министерства архитектуры и градостроительства Сахалинской области № 3.39-2-р от 16.01.2024.

Электронная версия проекта планировки выполнена в соответствии с Приказом Министерства архитектуры и градостроительства Сахалинской области от 28.09.2022 № 3.39-38-п «О системе требований к пространственным данным градостроительной документации Сахалинской области» (вместе с «Положением о системе требований к пространственным данным градостроительной документации Сахалинской области», «Регламентом ведения системы требований к пространственным данным градостроительной документации Сахалинской области»).

1. Наименование, основные характеристики (категория, протяженность, проектная мощность, пропускная способность, грузонапряженность, интенсивность движения) и назначение планируемых для размещения линейных объектов, а также линейных объектов, подлежащих реконструкции в связи с изменением их местоположения

Проектируемый линейный объект расположен в границах городского округа «Город Южно-Сахалинск».

В соответствии со схемой территориального планирования Сахалинской области, утверждённой постановлением Правительства Сахалинской области от 27.07.2012 № 377 (с изм. от 23.09.2022 № 429) проектируемый линейный объект является автомобильной дорогой общего пользования регионального значения. Генеральным планом городского округа «город Южно-Сахалинск», утвержденным решением Городской Думы города Южно-Сахалинска от 28.09.2022 г. № 10/48-22-6 категория проектируемого линейного объекта — автомобильная дорога общего пользования регионального значения.

Учитывая, что линейный объект расположен в границах населенного пункта, то согласно СП 396.1325800.2018 «Улицы и дороги населённых пунктов. Правила градостроительного проектирования» он отнесен к магистральным улицам общегородского значения 2-ого класса, которая обеспечивает транспортную и пешеходную связь в пределах юго-западного района города Южно-Сахалинска, беспрепятственное функционирование УДС и связность территории населенного пункта в целом, безопасность и экологическую защиту прилегающей территории и застройки, имеет выходы на другие магистральные улицы. Вид работ – реконструкция.

Назначение объекта: Код 42.11.10.120 – дороги автомобильные, в том числе улично-дорожная сеть, и прочие автомобильные и пешеходные дороги. Принадлежность к объектам транспортной инфраструктуры и к другим объектам, функционально-технологические особенности, которые влияют на их безопасность: Код 220.42.11.10.122 – дорога автомобильная с усовершенствованным облегченным или переходным типом дорожного покрытия.

Планируемые для размещения линейные объекты

Улично-дорожная сеть

Основные характеристики:

1) пр. Мира

- категория: автомобильная дорога общего пользования регионального значения;
- протяженность: 375,93 м;
- ширина в красных линиях (переменная): 34,35 — 46,70 м;
- ширина проезжей части: 3,75 м;
- количество полос движения: 4 (2 в каждую сторону, 1 переходноскоростная);
- тип покрытия: асфальтобетон;
- ширина пешеходной части (переменная): 3,00-3,50 м,
- расчетная скорость, км/ч — 80 км/ч.
- пропускная способность - 3345ед./час;
- общественный пассажирский транспорт: автобус;
- количество двухсторонних остановочных комплексов: 2 шт. (по 1 с каждой стороны).

2) ул.им.И.П.Курупатко:

- категория: автомобильная дорога общего пользования регионального значения;
- протяженность: 190,61 м;
- ширина в красных линиях (переменная): 18,47 — 30,00 м
- ширина основной проезжей части: 3,50 м;
- количество полос движения: 3 (1 переходноскоростная);
- тип покрытия: асфальтобетон;
- ширина пешеходной части (переменная): по 3,00 — 3,50 м с каждой стороны;

3) кольцевое пересечение:

- центральный островок овальной формы радиусом: 12 и 16 м.;
- количество полос движения: 2 полосы;
- расчетная скорость, км/ч — 80 км/ч.
- ширина проезжей части: 5 м.,

- принцип кругового движения: кольцевое пересечение содержит в себе 3 направляющих островка, которые являются основным средством организации движения, позволяющие обеспечить четкое и безопасное направление движения по заранее предусмотренному маршрутом.

**Линейные объекты, подлежащие реконструкции в связи с изменением их
местоположения**

Инженерная инфраструктура

1) Сеть связи протяженностью: 266,4 м.

Назначение: подлежит реконструкции в связи с ее расположением в зоне строительства улично-дорожной сети.

2) Сеть электроснабжения ЛЭП-0,4-10 кВ протяженностью 1135,68 м.

Назначение: подлежит реконструкции в связи с расположением опор в зоне строительства улично-дорожной сети.

Сведения о категории земель, на которых будут располагаться линейные объекты:
земли населенных пунктов.

Кадастровые кварталы, в которых находятся проектируемые линейные объекты:
65:01:0406001, 65:01:0000000, 65:01:0405003.

Технические параметры планируемых сетей предусмотреть на этапе разработки проектной документации.

**2. Перечень субъектов Российской Федерации, перечень муниципальных районов,
городских округов в составе субъектов Российской Федерации, перечень поселений,
населенных пунктов, внутригородских территорий городов федерального значения, на
территориях которых устанавливаются зоны планируемого размещения линейных
объектов**

Зона планируемого размещения линейного объекта «Реконструкция автомобильной дороги Южно-Сахалинск-Корсаков, км 5+890 – км 13+771 (устройство кольцевого пересечения на км 9)», устанавливается в границах городского округа «Город Южно-Сахалинск» Сахалинской области Российской Федерации.

**3. Перечень координат характерных точек границ зон планируемого размещения
линейных объектов**

Таблица 1

№ точки	КООРДИНАТЫ		№ точки	КООРДИНАТЫ	
	X	Y		X	Y
1	678120.62	1302057.67	53	678218.65	1302209.65
2	678139.79	1302059.84	54	678183.21	1302222.26
3	678144.36	1302059.83	55	678182.43	1302227.37
4	678145.20	1302066.18	56	678181.80	1302232.49

*Документация по планировке территории для размещения объекта регионального значения
«Реконструкция автомобильной дороги Южно-Сахалинск -Корсаков,
км 5+890 – км 13+771 (устройство кольцевого пересечения на км 9)»*

5	678146.05	1302066.14	57	678159.97	1302237.93
6	678146.44	1302072.15	58	678090.86	1302263.68
7	678146.00	1302072.19	59	678083.97	1302267.91
8	678146.42	1302075.31	60	678082.91	1302267.11
9	678141.26	1302082.04	61	678076.90	1302263.93
10	678141.15	1302086.11	62	678072.37	1302265.16
11	678143.11	1302086.40	63	678069.42	1302265.51
12	678143.37	1302092.40	64	678055.02	1302270.89
13	678141.12	1302092.82	65	678038.48	1302276.83
14	678142.33	1302100.85	66	678024.14	1302282.00
15	678141.85	1302125.87	67	678019.44	1302285.38
16	678143.06	1302133.49	68	678011.41	1302286.65
17	678144.82	1302138.98	69	678001.52	1302290.30
18	678147.49	1302146.10	70	677998.64	1302282.47
19	678151.08	1302152.75	71	677987.70	1302251.22
20	678155.62	1302158.77	72	677992.81	1302249.41
21	678161.10	1302164.12	73	677999.55	1302247.39
22	678167.19	1302168.51	74	678030.20	1302238.75
23	678173.89	1302171.98	75	678039.78	1302235.48
24	678181.03	1302174.41	76	678046.23	1302233.16
25	678190.36	1302175.95	77	678047.82	1302230.42
26	678196.06	1302176.04	78	678050.08	1302228.60
27	678201.76	1302175.47	79	678052.62	1302227.20
28	678208.17	1302174.24	80	678076.32	1302212.87
29	678207.95	1302172.45	81	678083.71	1302207.01
30	678215.20	1302170.34	82	678092.68	1302197.15
31	678216.25	1302172.68	83	678099.21	1302187.70
32	678228.10	1302169.23	84	678102.06	1302182.73
33	678236.92	1302168.04	85	678104.76	1302177.70
34	678247.31	1302164.02	86	678107.01	1302172.39
35	678245.22	1302158.14	87	678108.31	1302168.74
36	678260.10	1302152.83	88	678109.43	1302165.10
37	678267.86	1302152.88	89	678110.36	1302161.31
38	678278.50	1302151.63	90	678111.20	1302157.45
39	678293.24	1302148.30	91	678112.10	1302151.80
40	678299.72	1302145.86	92	678112.34	1302146.87
41	678312.62	1302140.96	93	678112.71	1302132.63

*Документация по планировке территории для размещения объекта регионального значения
«Реконструкция автомобильной дороги Южно-Сахалинск -Корсаков,
км 5+890 – км 13+771 (устройство кольцевого пересечения на км 9)»*

42	678326.30	1302130.37	94	678112.72	1302120.91
43	678334.92	1302129.82	95	678112.77	1302117.63
44	678344.10	1302130.50	96	678113.39	1302101.08
45	678355.03	1302163.12	97	678113.52	1302097.01
46	678345.61	1302167.15	98	678115.64	1302089.50
47	678338.33	1302169.78	99	678115.86	1302081.38
48	678324.63	1302176.65	100	678112.46	1302077.22
49	678319.92	1302184.30	101	678113.78	1302056.71
50	678283.20	1302197.16	102	678118.34	1302057.34
51	678275.74	1302193.73	1	678120.62	1302057.67
52	678232.69	1302204.77			

**4. Перечень координат характерных точек границ зон планируемого размещения
линейных объектов, подлежащих реконструкции в связи с изменением их
местоположения**

Таблица 2

Сети связи:

№ точки	КООРДИНАТЫ		№ точки	КООРДИНАТЫ	
	X	Y		X	Y
1	678153.11	1302159.84	17	678112.19	1302178.01
2	678149.01	1302154.60	18	678115.19	1302178.11
3	678154.39	1302150.57	19	678115.26	1302175.95
4	678152.60	1302148.17	20	678150.01	1302162.46
5	678144.81	1302154.00	21	678148.41	1302204.44
6	678115.66	1302161.56	22	678231.11	1302171.67
7	678116.12	1302142.22	23	678230.00	1302168.88
8	678113.12	1302142.14	24	678151.59	1302199.96
9	678112.62	1302163.01	1	678153.11	1302159.84
10	678105.25	1302173.19			
11	678107.93	1302174.86	25	678149.10	1302159.59
12	678112.47	1302168.38	26	678146.75	1302156.59
13	678112.31	1302173.88	27	678115.64	1302164.66
14	678109.80	1302174.85	28	678115.37	1302172.69
15	678110.88	1302177.65	25	678149.10	1302159.59
16	678112.21	1302177.13			

Сети электроснабжения:

*Документация по планировке территории для размещения объекта регионального значения
«Реконструкция автомобильной дороги Южно-Сахалинск -Корсаков,
км 5+890 – км 13+771 (устройство кольцевого пересечения на км 9)»*

Таблица 3

№ точки	КООРДИНАТЫ		№ точки	КООРДИНАТЫ	
	X	Y		X	Y
1	678345.87	1302133.47	41	678064.75	1302227.71
2	678354.94	1302160.24	42	678031.53	1302244.73
3	678322.03	1302174.75	43	677992.03	1302260.90
4	678288.06	1302183.81	44	677990.51	1302257.20
5	678249.94	1302196.71	45	678029.87	1302241.43
6	678210.15	1302208.87	46	678062.65	1302225.15
7	678172.84	1302227.49	47	678088.72	1302203.73
8	678105.49	1302250.22	48	678092.68	1302197.15
9	678072.39	1302258.71	49	678099.21	1302187.70
10	678042.51	1302267.53	50	678102.06	1302182.73
11	678001.02	1302285.28	51	678104.76	1302177.70
12	677956.80	1302299.68	52	678107.43	1302172.52
13	677955.56	1302295.87	53	678112.05	1302129.54
14	677999.61	1302281.53	54	678113.84	1302098.63
15	678041.16	1302263.76	55	678083.03	1302077.90
16	678071.33	1302254.85	56	678083.16	1302072.96
17	678104.35	1302246.39	57	678114.20	1302094.06
18	678177.61	1302221.66	58	678118.34	1302057.34
19	678208.61	1302205.15	59	678118.74	1302052.99
20	678248.72	1302192.90	60	678121.83	1302053.26
21	678286.90	1302179.98	61	678117.96	1302096.59
22	678320.70	1302170.96	62	678116.03	1302129.86
23	678349.97	1302158.05	63	678111.60	1302171.19
24	678343.26	1302138.25	64	678132.06	1302171.43
25	678279.17	1302154.27	65	678160.11	1302167.59
26	678248.08	1302164.08	66	678150.59	1302158.61
27	678229.32	1302171.91	67	678140.70	1302137.83
28	678201.60	1302178.80	68	678138.94	1302124.76
29	678165.85	1302171.32	69	678139.45	1302099.11
30	678157.27	1302196.42	70	678137.77	1302061.50
31	678183.28	1302196.68	71	678141.77	1302061.33
32	678183.24	1302200.68	72	678143.45	1302099.06
33	678154.87	1302200.39	73	678142.95	1302124.54
34	678115.99	1302218.24	74	678144.58	1302136.68

35	678114.32	1302214.61	75	678165.49	1302167.16
36	678152.88	1302196.91	76	678201.52	1302174.70
37	678161.59	1302171.42	77	678228.06	1302168.10
38	678132.31	1302175.44	78	678246.70	1302160.32
39	678110.50	1302175.18	79	678278.08	1302150.42
40	678091.78	1302206.41			

5. Перечень координат характерных точек устанавливаемых красных линий

Контур устанавливаемой красной линии №1:

Таблица 4

№ точки	КООРДИНАТЫ		№ точки	КООРДИНАТЫ	
	X	Y		X	Y
1	678179.24	1302173.8	5	678155.62	1302158.77
2	678173.89	1302171.98	6	678151.08	1302152.75
3	678167.19	1302168.51	7	678150.91	1302152.43
4	678161.1	1302164.12			

Контур устанавливаемой красной линии № 2:

Таблица 5

№ точки	КООРДИНАТЫ		№ точки	КООРДИНАТЫ	
	X	Y		X	Y
1	678100.1	1302186.16	4	678083.71	1302207.01
2	678099.21	1302187.7	5	678081.51	1302208.75
3	678092.68	1302197.15			

6. Предельные параметры разрешенного строительства, реконструкции объектов капитального строительства, входящих в состав линейных объектов в границах зон их планируемого размещения

Предельное количество этажей и (или) предельная высота объектов капитального строительства, входящих в состав линейных объектов, в границах каждой зоны планируемого размещения таких объектов: не установлены.

Максимальный процент застройки каждой зоны планируемого размещения объектов капитального строительства, входящих в состав линейных объектов, определяемый как отношение площади зоны планируемого размещения объекта капитального строительства, входящего в состав линейного объекта, которая может быть застроена, ко всей площади этой зоны: не установлены.

Минимальные отступы от границ земельных участков в целях определения мест допустимого размещения объектов капитального строительства, которые входят в состав линейных объектов и за пределами, которых запрещено строительство таких объектов, в границах каждой зоны планируемого размещения объектов капитального строительства, входящих в состав линейных объектов.

Требования к архитектурным решениям объектов капитального строительства, входящих в состав линейных объектов, в границах каждой зоны планируемого размещения таких объектов, расположенной в границах территории исторического поселения федерального или регионального значения, с указанием:

- требований к цветовому решению внешнего облика таких объектов: не установлены;
- требований к строительным материалам, определяющим внешний облик таких объектов: не установлены;
- требований к объемно-пространственным, архитектурно-стилистическим и иным характеристикам таких объектов, влияющим на их внешний облик и (или) на композицию, а также на силуэт застройки исторического поселения: не установлены.

7. Информация о необходимости осуществления мероприятий по защите сохраняемых объектов капитального строительства (здание, строение, сооружение, объекты, строительство которых не завершено), существующих и строящихся на момент подготовки проекта планировки территории, а также объектов капитального строительства, планируемых к строительству в соответствии с ранее утвержденной документацией по планировке территории, от возможного негативного воздействия в связи с размещением линейных объектов

Размещение планируемого объекта не оказывает негативного воздействия на объекты капитального строительства, существующие и строящиеся на момент подготовки проекта планировки территории, а также объектов капитального строительства, планируемых к строительству в соответствии с ранее утвержденной документацией по планировке территории при соблюдении требований нормативных документов. Таким образом, на момент подготовки проекта планировки территории мероприятия по защите объектов капитального строительства не предусматриваются.

Зоны с особыми условиями использования территории приняты в соответствии:

- Постановление Правительства Российской Федерации от 24.02.2009 года № 160 «О порядке установления охранных зон объектов электросетевого хозяйства и особых условий использования земельных участков, расположенных в границах таких зон»;
- Единый государственный реестр недвижимости;
- СП 519.1325800.2023. Свод правил. Сети связи. Правила проектирования;
- другие нормативно-правовые акты и документы.

8. Информация о необходимости осуществления мероприятий по сохранению объектов культурного наследия от возможного негативного воздействия в связи с размещением линейных объектов

Мероприятия не предусматриваются, на рассматриваемой территории отсутствуют и к границам проектирования непосредственно не примыкают объекты (выявленные объекты) культурного наследия, включенные в Единый государственный реестр объектов культурного наследия народов Российской Федерации и выявленные объекты культурного наследия, а также территории, запретные зоны и зоны охраны объектов культурного наследия.

9. Информация о необходимости осуществления мероприятий по охране окружающей среды

Технические решения, описанные в настоящем Проекте планировки, соответствуют требованиям промышленной безопасности опасных производственных объектов в области защиты населения и территории от чрезвычайных ситуаций, экологическим, санитарно-гигиеническим, противопожарным и другим нормам, действующим на территории Российской Федерации, и обеспечивают безопасную для жизни и здоровья людей эксплуатацию объекта при соблюдении требований нормативных документов.

Предусмотрены мероприятия по охране окружающей среды:

- создание единой системы зеленых насаждений;
- обязательное соблюдение границ территории, отведенной под строительство линейных объектов;
- рекультивация нарушенных земель после завершения строительства, включая восстановление нарушенных покрытий и газонов.
- организация рациональной улично-дорожной сети, развитие различных видов транспорта, обеспечивающих оптимальное решение вопросов транспортного сообщения с учетом технической возможности реализации;
- обеспечение инженерного оборудования застройки.

Для нормализации состояния окружающей среды, мероприятия необходимо выполнять на территории всего населенного пункта.

10. Информация о необходимости осуществления мероприятий по защите территории от чрезвычайных ситуаций природного и техногенного характера, в том числе по обеспечению пожарной безопасности и гражданской обороне

Предусматриваются следующие противопожарные мероприятия для рассматриваемого линейного объекта:

- к использованию на рассматриваемом объекте допускаются отделочные и строительные материалы, оборудование и кабельная продукция, имеющие Сертификаты соответствия Госстандарта России и Сертификаты пожарной безопасности;
- обеспечение беспрепятственной эвакуации людей с проектируемой территории;

- обеспечение возможности беспрепятственного ввода и передвижения на проектируемой территории сил и средств ликвидации чрезвычайных ситуаций (ЧС), в том числе пожарного автотранспорта;
- обеспечение наружного пожаротушения от ближайших пожарных гидрантов на коммунальной сети;

Проектными решениями не предусмотрены особые требования к проведению мероприятий по спасению людей и материальных ценностей при пожаре на проезжей части ввиду того, что планируемые автомобильные дороги, а именно проезжая и тротуарная часть, не имеет закрытых эвакуационных путей в пределах каких-либо помещений. При возможном пожаре эвакуация людей будет производиться по проезжей части в безопасную (свободную) сторону от опасных факторов пожара.

Спасение материальных ценностей (различной автомобильной и железнодорожной техники) предусмотрено силами и средствами специализированных формирований (Министерство чрезвычайных ситуаций, дорожные службы).

Укрытие населения

В соответствии с п.5 Порядка отнесения территорий к группам по гражданской обороне ПП РФ от 3.10.1998 № 1149, территория города Южно-Сахалинск относится к группе по гражданской обороне.

В соответствии с таблицей А.1 приложения А СП 165.1325800.2014 рассматриваемая территория находится в зоне возможных разрушений при воздействии избыточного давления воздушной ударной волны и общего действия обычных средств поражения.

Основным способом защиты населения от современных средств поражения, является его укрытие в защитных сооружениях гражданской обороны.

На проектируемой территории защитные сооружения гражданской обороны не числятся.

В пределах нормативного радиуса сбора укрываемых защитные сооружения гражданской обороны с возможностью приписки отсутствуют.

В соответствии с требованиями п.3, 4 Порядка создания убежищ и иных объектов гражданской обороны, утвержденного ПП РФ №1309 от 29.11.1999 г., для защиты населения необходимо приспособить в период мобилизации и в военное время под защитные сооружения гражданской обороны (укрытия) части проектируемых объектов, на общую вместимость 10040 мест.

Мероприятия по приспособлению сооружений для укрытия населения в соответствии со ст.8 Федерального закона от 12.02.1998 № 28-ФЗ «О гражданской обороне», п.15.4 Положения об организации и ведении гражданской обороны в муниципальных образованиях и организациях, утвержденного приказом МЧС России от 14.11.2008 № 687, планируют и осуществляют органы местного самоуправления.

Мероприятия по световой и другим видам маскировки

Исходя из функционального назначения проектируемых объектов, предназначенных для проживания населения, в рамках комплексной маскировки территории для проектируе-

мых объектов предусматриваются мероприятия только по световой маскировке (п.10.2 СП 165.1325800.2014).

Согласно п.10.3. СП 165.1325800.2014 световая маскировка объектов предусматривается в двух режимах: частичного затемнения и ложного освещения.

Режим частичного затемнения в проектируемых зданиях необходимо выполнить в соответствии с п. 5.1.1 СП 264.1325800.2016. В режиме ложного освещения в жилых зданиях осуществляется полное отключение источников освещения.

В соответствии с п. 5.1.2 СП 264.1325800.2016 управление наружным освещением проектируемой территории необходимо предусмотреть централизованным - телемеханическим или дистанционным способом, с применением автоматизированных систем. Установки наружного освещения должны включаться и отключаться из пунктов управления освещением.

Маскировочные мероприятия необходимо осуществлять заблаговременно в мирное время. Мероприятия по непосредственной маскировке осуществляются при приведении гражданской обороны в готовность и в военное время.

Оповещение

Обеспечение доведения сигналов оповещения гражданской обороны и экстренной информации о чрезвычайных ситуациях до населения, находящегося на рассматриваемой территории, является основной задачей оповещения населения о чрезвычайных ситуациях.

Основным способом оповещения населения рассматриваемой территории о чрезвычайных ситуациях является передача сигналов оповещения и экстренной информации о чрезвычайных ситуациях с использованием сети электросирен и кратких информационных сообщений по линиям уличной звукофикации, в том числе и в условиях отсутствия централизованного энергоснабжения, а также по сетям связи для распространения программ телерадиовещания, через радиовещательные и телевизионные передающие станции операторов связи и организаций телерадиовещания с перерывом вещательных программ для оповещения населения об опасностях, возникающих при ведении военных действий или вследствие этих действий, а также об угрозе возникновения или при возникновении чрезвычайных ситуаций.

В соответствии с требованиями п.4.6 СП 54.13330.2016 в проектируемых жилых домах необходимо предусмотреть телефонизацию, радиовещание (эфирное или проводное), телевизионные антенны и звонковую сигнализацию, устройство оптических сетей широкополосного доступа с доведением оптического волокна до каждой квартиры.

На проектируемой территории и в нормативном радиусе оповещения электросирены системы оповещения населения о чрезвычайных ситуациях отсутствуют.

С целью подготовки населения в области гражданской обороны, защиты от чрезвычайных ситуаций, обеспечения пожарной безопасности и охраны общественного порядка, а также оперативного информирования и своевременного оповещения граждан о чрезвычайных ситуациях и угрозе террористических акций, на дальнейших стадиях проектирования, в местах массового пребывания людей необходимо разместить технические средства информирования и оповещения населения - стационарные терминальные комплексы, входящие в состав ОКСИОН в соответствии с Приказом МЧС России и Министерства цифрового развития,

связи и массовых коммуникаций РФ от 31.07.2020 г. № 578/365 «Об утверждении Положения о системах оповещения населения».

Противопожарные мероприятия

Мероприятия по пожарной безопасности на рассматриваемой территории необходимо предусматривать в соответствии с Федеральным законом «Технический регламент о требованиях пожарной безопасности» от 22.07.2008 №123-ФЗ.

На последующих стадиях проектирования необходимо предусмотреть разработку мероприятий пожарной безопасности предусматриваемых к размещению зданий и сооружений, в том числе: конструктивные, объемно-планировочные и инженерно-технические решения зданий и сооружений, с устройством систем противопожарной защиты, обеспечивающих требования пожарной безопасности, согласно Федеральному закону от 22.07.2008 № 123-ФЗ.

Размещение на рассматриваемой территории опасных производственных объектов, указанных в ч.1 ст.66 Федерального закона от 22.07.2008 № 123-ФЗ не предусматривается. Иные объекты инженерной инфраструктуры, здания и сооружения категорий А, Б и В по взрывопожарной опасности, могут размещаться на рассматриваемой территории при условии выполнения расчетного значения пожарного риска, которое не должно превышать допустимое значение, установленное ст.93 Федерального закона от 22.07.2008 № 123-ФЗ.

Противопожарные расстояния от проектируемых объектов до существующей застройки, между проектируемыми объектами должны соответствовать требованиям п.4.3 таб.1 СП 4.13130.2013.

Подъезды и проезды пожарных автомобилей к зданиям должны предусматриваться, согласно требованиям, раздела 8 СП 4.13130.2013, а также в соответствии со ст. 98 N 123-ФЗ от 22.07.2008 "Технический регламент о требованиях пожарной безопасности".

На последующих стадиях проектирования провести уточнение проектных решений в части требуемого диктующего расхода, минимального напора воды, пропускной способности на наружное пожаротушение существующей и проектируемой сети водоснабжения для перспективной застройки. Наружное пожаротушение зданий запроектировать на следующей стадии проектирования в соответствии с требованиями СП 8.13130 с выполнением гидравлического расчета.

В целях обеспечения пожарной безопасности, застройка должна быть оборудована необходимым комплексом противопожарной защиты на основании действующих нормативных документов по пожарной безопасности, должны быть применены оперативные меры по временной эвакуации из опасной зоны. Кроме того, обеспечивается оперативное пожаротушение и проведение аварийно-спасательных работ.

Источником водоснабжения на нужды пожаротушения является городская сеть водоснабжения. Наружное пожаротушение обеспечивается пожарными гидрантами, установленными на городском водопроводе. Расчетные расходы воды на наружное пожаротушение и расстояние между гидрантами определяются на последующих стадиях проектирования в соответствии с требованиями СП 8.13130.2020.

На сетях водопровода должны быть установлены пожарные гидранты с обеспечением подъездов к ним для обеспечения наружного пожаротушения в соответствии с требованиями

ст.68 Федеральный закон от 22.07.2008 № 123-ФЗ и п.8.6 СП 8.13130. Пожарные гидранты, а также устройства для отключения поврежденных участков водопровода должны находиться на не заливаемой территории, в соответствии с требованиями п.5.34 СП.165.1325800.2014.

Размещение пожарных гидрантов предусмотреть вне проезжей части (и (или) на проезжей части) в колодцах с учетом, что расстояние от стен объектов, защищаемых рассматриваемыми гидрантами, не превышает 200 м по дорогам с твердым покрытием (с учетом прокладки рукавных линий) (п.8.4, п.8.6, п.8.7 СП 8.13130).

Ближайшая пожарно-спасательная часть №6, расположена на расстоянии около 2,4 км от планируемой территории по адресу: ул. Пуркаева, 59.

При дальнейшем проектировании необходимо провести анализ количества и мест дислокации подразделений пожарной охраны на территории населенного пункта в соответствии с СП 11.13130.2009, с подтверждением времени прибытия первого пожарного подразделения не более 10 мин к предполагаемому месту пожара.

Разработка мероприятий по пожарной безопасности застройки, включая устройство пожарных проездов и подъездов к территории должна производиться в соответствии с требованиями Федерального закона «Технический регламент о требованиях пожарной безопасности» от 22.07.2008 № 123-ФЗ.

В соответствии с п. 3.8 ППМ от 13.03.2008 г. №182 в мирное время необходимо создание противопожарных сил, их оснащение материально-техническими средствами и подготовки в области гражданской обороны для борьбы с пожарами, возникшими при военных конфликтах или вследствие этих конфликтов.

Нагрузки и воздействия от ЧС природного характера

Опасные геофизические воздействия следует выявлять в соответствии с требованиями СП 116.13330.2012, СП 14.13330.2018, СП 104.13330.2016.

Рассматриваемая территория находится в зоне опасных сейсмических воздействий (сейсмичность 8 баллов). Таким образом, необходимо выполнение норм проектирования, установленных СП 14.13330.2018.

Карстово-суффозионные процессы. В целях предотвращения развития и активизации, карстовых и карстово-суффозионных процессов необходимо предусмотреть следующие против карстового мероприятия:

- отказ от градостроительного освоения участков, опасных в карстово-суффозионном отношении;
- искусственное закрепление песчаных грунтов;
- заполнение карстовых полостей цементными растворами или другими твердеющими материалами;
- исключение ситуаций, способствующих колебаниям уровней грунтовых и подземных вод, увеличению скорости фильтрации подземных вод в растворимых скальных и суффозионно-неустойчивых рыхлых породах;

- применение специальных конструкций фундаментов сооружений (в виде сплошных железобетонных плит, перекрестных лент, свайных фундаментов) и самих возводимых сооружений, повышающих их пространственную жесткость;

- оснащение объектов специальными автоматическими системами, фиксирующими подвижки грунтового массива и связанные с ними деформации строительных конструкций.

Оползни. Мероприятия по предотвращению и защите от оползневых явлений:

- мероприятия по отводу поверхностного стока и микро планировке склона с посадкой кустарниковой растительности, срезка склонов;

- уполаживание склонов с креплением откосов на участках с повышенной их крутизной;

- дренирование склона неглубокими дренажами;

- закрепление оползневых склонов удерживающими шпунтовыми конструкциями;

- исключение в особо сложных условиях из застройки участков крутых склонов и территорий, прилегающих к ним в радиусе, равном двукратной глубине оползневого склона;

- мониторинг за развитием деформаций склонов.

Защита от подтопления:

- повышение отметок поверхности земли с одновременным устройством различных систем дренажей, в том числе систематических;

- организация и ускорение стока атмосферных осадков (дождевых и талых вод), вертикальная планировка с устройством усовершенствованных покрытий, организация водоотводных сооружений - канав;

- устройство перехватывающих дренажных сооружений для подземных вод, поступающих со стороны водоразделов;

- предупреждение утечек из водонесущих коммуникаций, в том числе путем прокладки водонесущих коммуникаций в полупроходных и проходных каналах, снабженных дренажем и противофильтрационными покрытиями, а также в футлярах; уплотнение стыков водонесущих коммуникаций; поддержание систем водонесущих коммуникаций в технически исправном состоянии;

- проведение эксплуатационных защитных мероприятий (применение различных дренажных систем, противофильтрационных завес; защитной гидроизоляции).

Наибольшую опасность для проектируемых объектов могут представлять грозы, сильные морозы, ливни, с интенсивностью 30 мм/час и более, снегопады, превышающие 20 мм за 24 часа, град с диаметром частиц более 20 мм, гололед с толщиной отложений более 20 мм и сильные ветры со скоростью более 20 м/с.

Ливневые дожди. Затопление территории и подтопление фундаментов предотвращается сплошным водонепроницаемым асфальтовым покрытием и планировкой территории со сбором воды в приемные колодцы дождевой канализации.

Ветровые нагрузки. Прочность и устойчивость конструктивных элементов должна соответствовать требованиям СП 20.13330.2016 с учетом ветровых нагрузок.

Снегопады. Прочность покрытий рассчитывается на восприятие нагрузок, превышающих снеговые нагрузки, установленные в СП 20.13330.2016.

Сильные морозы. Теплоизоляция помещений, глубина заложения и конструкции теплоизоляции подземных коммуникаций должна соответствовать СП 131.13330.2018.

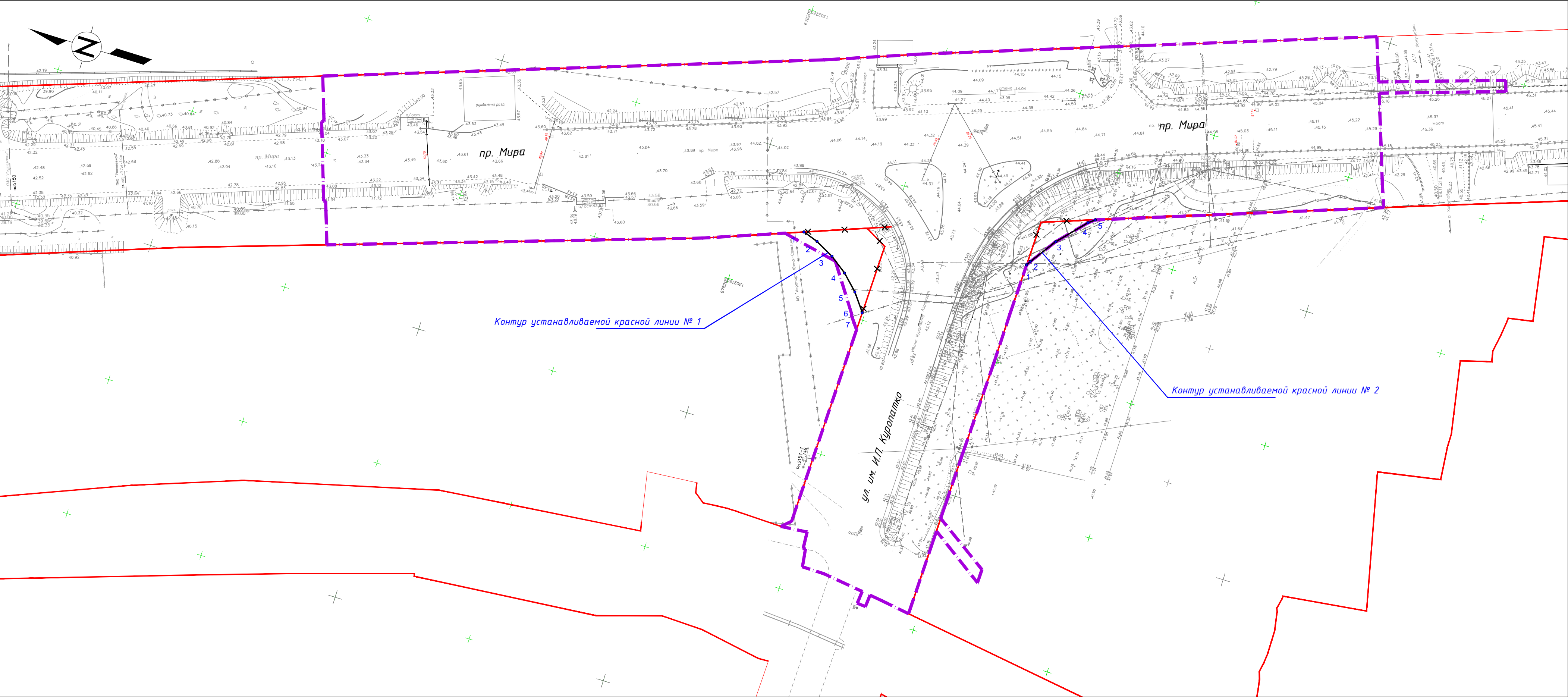
Грозовые разряды. Здания должны обеспечиваться системой молниезащиты в соответствии с требованиями СО 153-34.21.122-2003.

В результате обильного выпадения осадков, сопровождающихся сильным ветром, могут возникать затопления местности и снежные заносы на большой территории. Кроме того, возможны разрушения линий электроснабжения и связи. Перехлестывание проводов ЛЭП способствуют возникновению и быстрому распространению пожаров.

Воздействия от ЧС техногенного характера

Для защиты жизни и здоровья населения при возникновении чрезвычайной ситуации применяются следующие основные мероприятия гражданской обороны:

- вывод населения из зон ЧС (п.3.3 ГОСТ Р 22.3.03-94);
- использование средств индивидуальной защиты органов дыхания и кожных покровов (п.3.4 ГОСТ Р 22.3.03-94);
- проведение мероприятий медицинской защиты (п.3.5 ГОСТ Р 22.3.03-94);
- проведение аварийно-спасательных и других неотложных работ в зонах ЧС (п.3.6 ГОСТ Р 22.3.03-94).



Координаты характерных точек устанавливаемых красных линий

Контур устанавливаемой красной линии № 1		
№ точки	КООРДИНАТЫ	
	X	Y
1	678179.24	1302173.8
2	678173.89	1302171.98
3	678167.19	1302168.51
4	678161.1	1302164.12
5	678155.62	1302158.77
6	678151.08	1302152.75
7	678150.91	1302152.43

Контур устанавливаемой красной линии № 2		
№ точки	КООРДИНАТЫ	
	X	Y
1	678100.1	1302186.16
2	678099.21	1302187.7
3	678092.68	1302197.15
4	678083.71	1302207.01
5	678081.51	1302208.75

Условные графические обозначения

55

-

-

-

-

-

Граница территории в отношении которой осуществляется подготовка проекта планировки территории

Существующие красные линии

Устанавливаемые красные линии

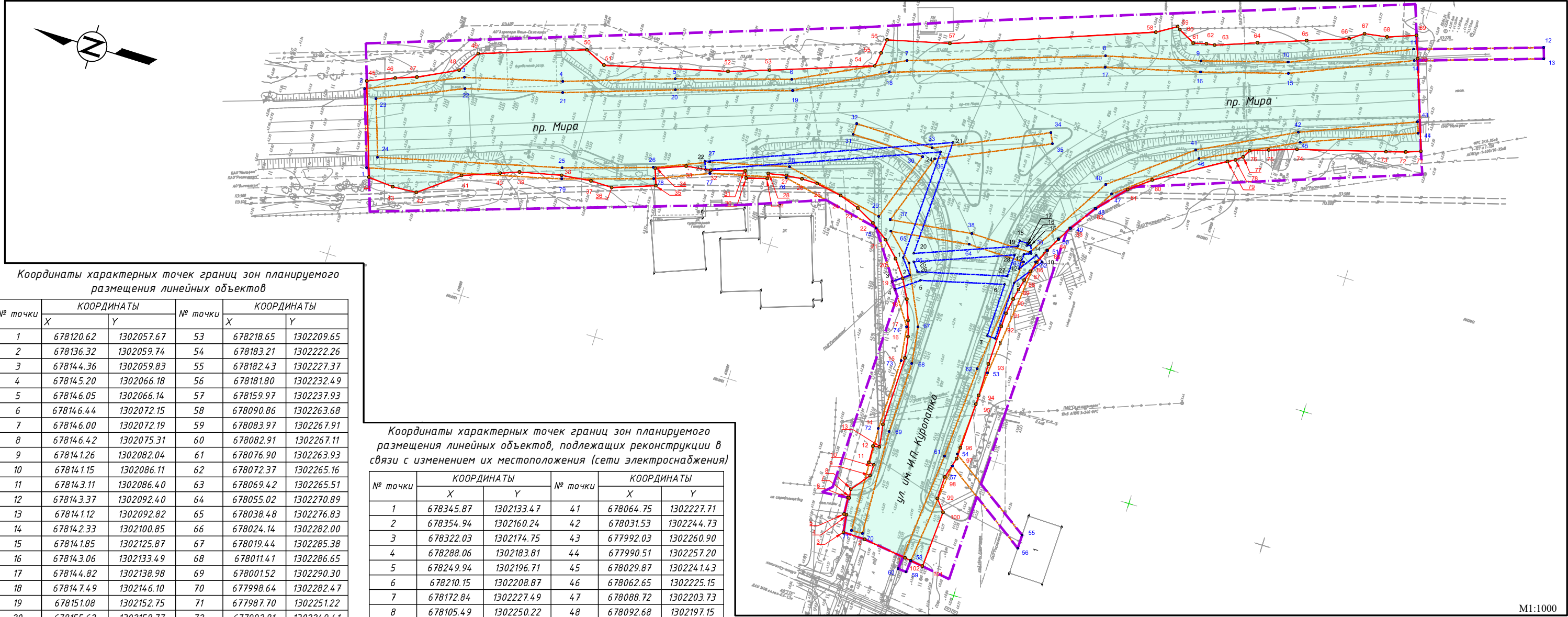
Отменяемые красные линии

Номера характерных точек устанавливаемых красных линий

- Примечание:
- Согласно настоящему чертежу красных линий, в границах подготовки проекта планировки территории предусмотрена отмена красных линий, установленных следующими проектами планировок:
 - проект планировки территории юго-восточного района города Южно-Сахалинска, утвержденный постановлением администрации города Южно-Сахалинска от 25.04.2014 № 718-па;
 - проект планировки территории юго-западного района города Южно-Сахалинска, утвержденный постановлением администрации города Южно-Сахалинска от 11.04.2014 № 624-па;
 - внесение изменений в проект планировки территории юго-западного района города Южно-Сахалинска в границах: ул. Фархутдинова - ул. Ленина - пр. Мира - автомобильная дорога на аэропорт - ул. 1-я Октябрьская, утвержденный постановлением администрации города Южно-Сахалинска от 27.08.2019 № 2594-па;
 - внесение изменений в проект планировки и проект межевания территории юго-западного района города Южно-Сахалинска в границах: ул. 4-я Железнодорожная- железнодорожная магистраль - ул. Куропатко - пр. Мира, утвержденный постановлением администрации города Южно-Сахалинска от 15.08.2019 № 2401-па;
 - Линии отступа от красных линий, подлежащих отмене необходимо привести в соответствие с устанавливаемыми красными линиями. Актуальные линии отступа отражены на чертеже межевания территории;
 - Подготовка документации по планировке территории выполнена на топографической съемке масштаба 1:500, выполненной ООО "Визир" в 2024 году;
 - Характерные точки устанавливаемых красных линий предусмотрены в системе координат МСК-65;
 - Настоящий чертеж красных линий выполнен в соответствии с РДС 30-201-98 "Инструкция о порядке проектирования и установления красных линий в городах и других поселениях Российской Федерации";
 - Граница территории в отношении которой подготавливается проект планировки территории, отображена с учетом отменяемых красных линий, установленных ранее утвержденной документацией по планировке территории.

						24-01-П-ДПТ			
						Документация по планировке территории для размещения объекта регионального значения "Реконструкция автомобильной дороги Южно-Сахалинск - Корсаков, км 5+890 - км 13+771 (устройство кольцевого пересечения на км 9)"			
Изм.	Кол.	Лист	№ док	Подпись	Дата	Проект планировки территории Основная часть	Стадия	Лист	Листов
Разработал		Денисова					ППТ	1	2
Н. контр.	Сивоконь					Чертеж красных линий		000 "ПСБ 65"	Формат А2
ГИП	Сивоконь								

Чертеж границ зон планируемого размещения линейных объектов.
Чертеж границ зон планируемого размещения линейных объектов, подлежащих реконструкции в связи с изменением их местоположения.



Координаты характерных точек границ зон планируемого размещения линейных объектов

№ точки	КООРДИНАТЫ		№ точки	КООРДИНАТЫ	
	X	Y		X	Y
1	678120.62	1302057.67	53	678218.65	1302209.65
2	678136.32	1302059.74	54	678183.21	1302222.26
3	678144.36	1302059.83	55	678182.43	1302227.37
4	678145.20	1302066.18	56	678181.80	1302232.49
5	678146.05	1302066.14	57	678159.97	1302237.93
6	678146.44	1302072.15	58	678090.86	1302263.68
7	678146.00	1302072.19	59	678083.97	1302267.91
8	678146.42	1302075.31	60	678082.91	1302267.11
9	678141.26	1302082.04	61	678076.90	1302263.93
10	678141.15	1302086.11	62	678072.37	1302265.16
11	678143.11	1302086.40	63	678069.42	1302265.51
12	678143.37	1302092.40	64	678055.02	1302270.89
13	678141.12	1302092.82	65	678038.48	1302276.83
14	678142.33	1302100.85	66	678024.14	1302282.00
15	678141.85	1302125.87	67	678019.44	1302285.38
16	678143.06	1302133.49	68	678011.41	1302286.65
17	678144.82	1302138.98	69	678001.52	1302290.30
18	678147.49	1302146.10	70	677998.64	1302282.47
19	678151.08	1302152.75	71	677987.70	1302251.22
20	678155.62	1302158.77	72	677992.81	1302249.41
21	678161.10	1302164.12	73	677999.55	1302247.39
22	678167.19	1302168.51	74	678030.20	1302238.75
23	678173.89	1302171.98	75	678039.78	1302235.48
24	678181.03	1302174.41	76	678046.23	1302233.16
25	678190.36	1302175.95	77	678047.82	1302230.42
26	678196.06	1302176.04	78	678050.08	1302228.60
27	678201.76	1302175.47	79	678052.62	1302227.20
28	678208.17	1302174.24	80	678076.32	1302212.87
29	678207.95	1302172.45	81	678083.71	1302207.01
30	678215.20	1302170.34	82	678092.68	1302197.15
31	678216.25	1302172.68	83	678099.21	1302187.70
32	678228.10	1302169.23	84	678102.06	1302182.73
33	678236.92	1302168.04	85	678104.76	1302177.70
34	678247.31	1302164.02	86	678107.01	1302172.39
35	678245.22	1302158.14	87	678108.31	1302168.74
36	678260.10	1302152.83	88	678109.43	1302165.10
37	678267.86	1302152.88	89	678110.36	1302161.31
38	678278.50	1302151.63	90	678111.20	1302157.45
39	678293.24	1302148.30	91	678112.10	1302151.80
40	678299.72	1302145.86	92	678112.34	1302146.87
41	678312.62	1302140.96	93	678112.71	1302132.63
42	678326.30	1302130.37	94	678112.72	1302120.91
43	678334.92	1302129.82	95	678112.77	1302117.63
44	678344.10	1302130.50	96	678113.39	1302101.08
45	678355.03	1302163.12	97	678113.52	1302097.01
46	678345.61	1302167.15	98	678115.64	1302089.50
47	678338.33	1302169.78	99	678115.86	1302081.38
48	678324.63	1302176.65	100	678112.46	1302077.22
49	678319.92	1302184.30	101	678113.78	1302056.71
50	678283.20	1302197.16	102	678118.34	1302057.34
51	678275.74	1302193.73	1	678120.62	1302057.67
52	678232.69	1302204.77			

Координаты характерных точек границ зон планируемого размещения линейных объектов, подлежащих реконструкции в связи с изменением их местоположения (сети электроснабжения)

№ точки	КООРДИНАТЫ		№ точки	КООРДИНАТЫ	
	X	Y		X	Y
1	678345.87	1302133.47	41	678064.75	1302227.71
2	678354.94	1302160.24	42	678031.53	1302244.73
3	678322.03	1302174.75	43	677992.03	1302260.90
4	678288.06	1302183.81	44	677990.51	1302257.20
5	678249.94	1302196.71	45	678029.87	1302241.43
6	678210.15	1302208.87	46	678062.65	1302225.15
7	678172.84	1302227.49	47	678088.72	1302203.73
8	678105.49	1302250.22	48	678092.68	1302197.15
9	678072.39	1302258.71	49	678099.21	1302187.70
10	678042.51	1302267.53	50	678102.06	1302182.73
11	678001.02	1302285.28	51	678104.76	1302177.70
12	677956.80	1302299.68	52	678107.43	1302172.52
13	677955.56	1302295.87	53	678112.05	1302129.54
14	677999.61	1302281.53	54	678113.84	1302098.63
15	678041.16	1302263.76	55	678083.03	1302077.90
16	678071.33	1302254.85	56	678083.16	1302072.96
17	678104.35	1302246.39	57	678114.20	1302094.06
18	678177.61	1302221.66	58	678118.34	1302057.34
19	678208.61	1302205.15	59	678118.74	1302052.99
20	678248.72	1302192.90	60	678121.83	1302053.26
21	678286.90	1302179.98	61	678117.96	1302096.59
22	678320.70	1302170.96	62	678116.03	1302129.86
23	678349.97	1302158.05	63	678111.60	1302171.19
24	678343.26	1302138.25	64	678132.06	1302171.43
25	678279.17	1302154.27	65	678160.11	1302167.59
26	678248.08	1302164.08	66	678150.59	1302158.61
27	678229.32	1302171.91	67	678140.70	1302137.83
28	678201.60	1302178.80	68	678138.94	1302124.76
29	678165.85	1302171.32	69	678139.45	1302099.11
30	678157.27	1302196.42	70	678137.77	1302061.50
31	678183.28	1302196.68	71	678141.77	1302061.33
32	678183.24	1302200.68	72	678143.45	1302099.06
33	678154.87	1302200.39	73	678142.95	1302124.54
34	678115.99	1302218.24	74	678144.58	1302136.68
35	678114.32	1302214.61	75	678165.49	1302167.16
36	678152.88	1302196.91	76	678201.52	1302174.70
37	678161.59	1302171.42	77	678228.06	1302168.10
38	678132.31	1302175.44	78	678246.70	1302160.32
39	678110.50	1302175.18	79	678278.08	1302150.42
40	678091.78	1302206.41			

Координаты характерных точек границ зон планируемого размещения линейных объектов, подлежащих реконструкции в связи с изменением их местоположения (сети связи)

№ точки	КООРДИНАТЫ		№ точки	КООРДИНАТЫ	
	X	Y		X	Y
1	678153.11	1302159.84	17	678112.19	1302178.01
2	678149.01	1302154.60	18	678115.19	1302178.11
3	678154.39	1302150.57	19	678115.26	1302175.95
4	678152.60	1302148.17	20	678150.01	1302162.46
5	678144.81	1302154.00	21	678148.41	1302204.44
6	678115.66	1302161.56	22	678231.11	1302171.67
7	678116.12	1302142.22	23	678230.00	1302168.88
8	678113.12	1302142.14	24	678151.59	1302199.96
9	678112.62	1302163.01	1	678153.11	1302159.84
10	678105.25	1302173.19			
11	678107.93	1302174.86	25	678149.10	1302159.59
12	678112.47	1302168.38	26	678146.75	1302156.59
13	678112.31	1302173.88	27	678115.64	1302164.66
14	678109.80	1302174.85	28	678115.37	1302172.69
15	678110.88	1302177.65	25	678149.10	1302159.59
16	678112.21	1302177.13			

Примечание:
1. Подготовка документации по планировке территории выполнена на топографической съемке масштаба 1:500, выполненной ООО "Визир" в 2024 году;
2. Координаты границ зон планируемого размещения линейных объектов, в том числе линейных объектов, подлежащих реконструкции из зон планируемого размещения линейных объектов предусмотрены в системе координат МСК-65.

Условные графические обозначения

55

55

55

Граница территории в отношении которой осуществляется подготовка проекта планировки территории

Граница зоны планируемого размещения линейного объекта (улично-дорожная сеть)

Граница зоны планируемого размещения линейных объектов, подлежащих реконструкции в связи с изменением их местоположения (сети связи)

Граница зоны планируемого размещения линейных объектов, подлежащих реконструкции в связи с изменением их местоположения (сети электроснабжения)

Номера характерных точек границ зон планируемого размещения линейного объекта (улично-дорожная сеть)

Номера характерных точек границ зоны планируемого размещения линейных объектов, подлежащих реконструкции в связи с изменением их местоположения (сети связи)

Номера характерных точек границ зоны планируемого размещения линейных объектов, подлежащих реконструкции в связи с изменением их местоположения (сети электроснабжения)

					24-01-П-ДПТ					
					Документация по планировке территории для размещения объекта регионального значения "Реконструкция автомобильной дороги Южно-Сахалинск – Корсаков, км 5+890 – км 13+771 (устройство кольцевого пересечения на км 9)"					
Изм.	Кол.	Лист	№ док	Подпись	Дата	Проект планировки территории Основная часть		Стадия	Лист	Листов
Разработал	Денисова							ППТ	2	2
						Чертеж границ зон планируемого размещения линейных объектов. Чертеж границ зон планируемого размещения линейных объектов, подлежащих реконструкции в связи с изменением их местоположения.		<div>000 "ПСБ 65"</div>		
Н. контр.		Сивокань						<div>Формат А2</div>		
ГИП		Сивокань								