



Индивидуальный предприниматель  
**РАДА СВЕТЛАНА ЮРЬЕВНА**

**Проект планировки территории, предусматривающей  
размещение линейного объекта «Улица Первомайская на  
участке от восточной границы земельного участка с  
кадастровым номером: 65:02:0000001:940 до дома № 71 по  
ул. Коммунистическая» в с. Синегорск городского округа  
«Город Южно-Сахалинск»**

***143-07/2019-ППТ-1***

**КНИГА № 1**

**ОСНОВНАЯ ЧАСТЬ ПРОЕКТА ПЛАНИРОВКИ ТЕРРИТОРИИ**

**ПОЛОЖЕНИЕ О РАЗМЕЩЕНИИ ЛИНЕЙНОГО ОБЪЕКТА  
ПРОЕКТ ПЛАНИРОВКИ ТЕРРИТОРИИ. ГРАФИЧЕСКАЯ ЧАСТЬ**

***г. Южно-Сахалинск  
2019 год***

**Проект планировки территории, предусматривающей  
размещение линейного объекта «Улица Первомайская на  
участке от восточной границы земельного участка с  
кадастровым номером: 65:02:0000001:940 до дома № 71 по  
ул. Коммунистическая» в с. Синегорск городского округа  
«Город Южно-Сахалинск»**

***143-07/2019-ППТ-1***

**КНИГА № 1**

**ОСНОВНАЯ ЧАСТЬ ПРОЕКТА ПЛАНИРОВКИ ТЕРРИТОРИИ**

**ПОЛОЖЕНИЕ О РАЗМЕЩЕНИИ ЛИНЕЙНОГО ОБЪЕКТА  
ПРОЕКТ ПЛАНИРОВКИ ТЕРРИТОРИИ. ГРАФИЧЕСКАЯ ЧАСТЬ**

Главный инженер проекта:

Ботин В.А.

Индивидуальный предприниматель:

Рада С.Ю.

***2019 год***

Состав проекта

№пп	Наименование материалов
	<b>Утверждаемая часть проекта планировки территории</b>
1.	Положение о размещении линейного объекта. Книга 1
2.	Чертеж красных линий - на 1 листе
3.	Чертеж границ зон планируемого размещения линейного объекта - на 1 листе
	<b>Материалы по обоснованию проекта планировки территории</b>
4.	Пояснительная записка. Книга 2
5.	Схема расположения элементов планировочной структуры - на 1 листе
6.	Схема использования территории в период подготовки проекта планировки территории - на 1 листе
7.	Схема организации улично-дорожной сети движения транспорта - на 1 листе
8.	«Схема конструктивных и планировочных решений. Схема вертикальной планировки, инженерной подготовки и инженерной защиты территории. Схема границ зон с особыми условиями использования территории» - на 1 листе
9.	Схема вертикальной планировки, инженерной подготовки и инженерной защиты территории - на 1 листе

## Содержание

1. Введение.....	5
2. Основные характеристики и назначение планируемого для размещения линейного объекта.....	6
3. Мероприятия по защите сохраняемых объектов капитального строительства (здание, строение, сооружение), существующих и строящихся на момент подготовки проекта планировки территории.....	7
4. Мероприятия по сохранению объектов культурного наследия от возможного негативного воздействия .....	7
5. Мероприятия по охране окружающей среды.....	7
6. Мероприятия по защите территории от чрезвычайных ситуаций природного и техногенного характера, в том числе по обеспечению пожарной безопасности и гражданской обороне.....	9
7. Перечень координат характерных точек границ зон планируемого размещения линейного объекта.....	11
8. Перечень координат характерных точек красных линий .....	12

## 1. Введение

Проект планировки территории, предусматривающей размещение линейного объекта «Улица Первомайская на участке от восточной границы земельного участка с кадастровым номером: 65:02:0000001:940 до дома № 71 по ул. Коммунистическая» в с. Синегорск городского округа «Город Южно-Сахалинск», выполнен на основании постановления администрации города Южно-Сахалинска от 28.05.2019 № 1517-па «О подготовке проектов планировки территорий и проектов межевания территорий, предусматривающих размещение линейных объектов».

Проект планировки территории подготовлен в соответствии с требованиями:

- Градостроительного кодекса Российской Федерации;
- Земельного кодекса Российской Федерации;
- Генерального плана городского округа «Город Южно-Сахалинск», утвержденного решением Городского Собрания города Южно-Сахалинска № 603/38-12-4 от 04.07.2012 г.;
- Проекта планировки с проектом межевания села Синегорск городского округа «Город Южно-Сахалинск», утвержденным постановлением администрации города Южно-Сахалинска от 17.04.2014 № 656-па;
- Постановления Правительства Сахалинской области от 15.04.2016 № 191 «О государственной информационной системе Сахалинской области «Географическая информационная система Сахалинской области»;
- Постановления Правительства Российской Федерации от 12.05.2017 № 564 «Об утверждении положения о составе и содержании проектов планировки территории, предусматривающих размещение одного или нескольких линейных объектов»;
- СП 42.13330.2016 «Градостроительство. Планировка и застройка городских и сельских поселений»;
- Региональных нормативов градостроительного проектирования Сахалинской области, утвержденных приказом Министерства строительства Сахалинской области от 26.10.2015 № 60,
- других законодательных актов и нормативно-правовых документов Российской Федерации.

Подготовка проекта планировки территории осуществляется в целях установления границ зон планируемого размещения линейного объекта местного значения, а также установления красных линий улично-дорожной сети с учетом элементов, принятых к определенной категории улицы.

## **2. Основные характеристики и назначение планируемого для размещения линейного объекта.**

Проектируемая территория расположена в селе Синегорск на участке от восточной границы земельного участка с кадастровым номером: 65:02:0000001:940 до дома № 71 по ул. Коммунистическая.

Разработка документации по планировке территории осуществляется с учетом положений документа территориального планирования.

Документом территориального планирования – генеральным планом городского округа «Город Южно-Сахалинск», утвержденным решением городского Собрания города Южно-Сахалинска № 603/38-12-4 от 04.07.2012, улица Первомайская на участке от восточной границы земельного участка с кадастровым номером: 65:02:0000001:940 до дома № 71 по ул. Коммунистическая предусмотрена как местная улица.

Проектируемый участок ул. Первомайская предусматривается в основном, для пропуска легкового транспорта.

Границы зоны планируемого размещения линейного объекта определены расчетным путем при подготовке документации по планировке территории.

Технические параметры проектируемого линейного объекта – ул. Первомайская приняты с учетом установленных параметров к местной улице.

Проектом приняты следующие параметры:

- количество полос – 2 шт (основные).
- ширина полосы движения: 2 полосы - 3,00 м
- ширина в красных линиях – 14,0-25,0 м (зависит от существующего рельефа местности)
- ширина тротуара – 1,5 – 2,25 м
- краевая полоса – 0,5 м
- обочина – 0,5 м

Протяженность рассматриваемого участка ул. Первомайская на участке от восточной границы земельного участка с кадастровым номером: 65:02:0000001:940 до дома № 71 по ул. Коммунистическая - составляет 0,15 км (150 м).

### **3. Мероприятия по защите сохраняемых объектов капитального строительства (здание, строение, сооружение), существующих и строящихся на момент подготовки проекта планировки территории**

На участке производства работ зданий, строений, сооружений, входящих в состав линейного объекта не имеется. Размещение объектов капитального строительства, входящих в состав линейного объекта не предусмотрено.

### **4. Мероприятия по сохранению объектов культурного наследия от возможного негативного воздействия**

Разработка мероприятий по сохранению объектов культурного наследия от возможного негативного воздействия в связи с размещением линейного объекта не требуется, в связи с отсутствием таковых.

### **5. Мероприятия по охране окружающей среды**

Чтобы не допустить дальнейшего расширения отрицательного воздействия автомобильных дорог на окружающую их среду, необходимо чётко представлять себе все возможные направления этих воздействий и уметь давать им качественную и количественную оценку. Необходимо, чтобы в проекте дороги были разработаны разделы охраны окружающей среды. При реконструкции автомобильных дорог старые дорожные одежды рекомендуется разбирать, а материалы использовать повторно, в том числе перерабатывать и использовать цементно- и асфальтобетоны. Технологические решения при строительстве (реконструкции) дороги не должны предусматривать ущерб окружающей среде и обеспечение устойчивого состояния природного баланса при выполнении работ, которые могут вызвать изменение инженерно-геологических и экологических условий.

Не допускать повреждение растительного и дерново-почвенного покровов, выполнение планировочных работ за пределами территорий, отведённых для строительства дороги. Все повреждения, нанесённые природной среде в зоне временного отвода в результате строительства временных сооружений и дорог, проезда строительного транспорта, стоянок машин, складирования материалов и т. п., должны быть устранены к моменту сдачи дороги в эксплуатацию. При выборе методов производства работ и средств механизации следует учитывать необходимость соблюдения соответствующих санитарных норм предельно допустимого загрязнения атмосферы, воды, ограничения шума, вибрации и других видов вредных воздействий на

природную среду. С полосы отвода плодородный слой почвы в целях последующего использования для рекультивации следует складировать в специально отведённых местах. После окончания работ, временно, занимаемые земли, в том числе подъездные пути, должны быть восстановлены.

При работах по строительству асфальтобетонных бетонных покрытий в атмосферу выбрасывается большое количество других токсичных углеводородов.

Эффективным методом снижения количества выбросов углеводородов является замена битумов при производстве асфальтобетона битумными эмульсиями. Находят применение различные синтетические смолы (эпоксидные, фенол-альдегидные, фенол-формальдегидные), составляющие которых являются токсичными веществами. При дорожных работах компоненты стекают с земляного полотна на прилегающую местность, загрязняя почву, грунтовые и поверхностные воды; испаряясь, загрязняют атмосферу. Их концентрации в воздухе и почве нормированы ПДК.

Радикальным средством снижения загрязнения воздуха является применение на строительной технике электрических двигателей.

В процессе строительства необходимо соблюдать границы полосы отвода. Места стоянок, временного прохода машин, случайные съезды, отвалы грунта занимают порой десятки гектаров на каждый километр дороги. Ущерб при этом происходит не только из-за непосредственной порчи природной или культурной растительности, но и от создания очагов эрозии. Особенно опасна дефляция (ветровая эрозия), связанная с уничтожением скудного почвенного покрова, который в условиях недостаточного увлажнения формировался в течение тысячелетий.

Необходимо рассматривать воздействия источников и факторов влияния на окружающую среду, связанных со строительством и эксплуатацией автомобильной дороги и сооружений на них: воздействие автомобильного транспорта, в том числе загрязнение воздушной среды продуктами сгорания топлива при движении транспортных средств, загрязнение почв; шумовое воздействие от движущегося автотранспорта, влияние движения автомобильного транспорта на условия и качество жизни населения, вибрации зданий и сооружений; технологические воздействия в период строительства автомобильной дороги, в том числе загрязнение воздушной среды, почв, продуктами сгорания топлива и производственным шумом при движении дорожных машин, загрязнение территорий бытовыми отходами,

Комплекс технических решений по предупреждению и снижению негативного влияния автомобильной дороги и дорожных сооружений на окружающую среду, предложений по рациональному использованию природных ресурсов в строительстве, сопоставление решений, принятых в утвержденном ОВОС, с техническими решениями и мероприятиями, принятыми в проектной документации, в составе проектной документации должен разрабатываться раздел «Охрана окружающей среды»

Производственные базы, здания и сооружения дорожно-эксплуатационной службы и дорожного сервиса на период строительства дорог, как правило,



следует размещать с подветренной стороны (для ветров преобладающего направления) по отношению к селитебным территориям.

Территории временных баз строительных организаций должны иметь спланированную поверхность, ограждены, иметь специально оборудованные площадки для заправки техники, сбора и уничтожения отходов и мусора, туалеты, системы для сбора и очистки вод.

## **6. Мероприятия по защите территории от чрезвычайных ситуаций природного и техногенного характера, в том числе по обеспечению пожарной безопасности и гражданской обороне.**

В соответствии с Федеральным Законом Российской Федерации «О пожарной безопасности» от 21.12.1994 № 69-ФЗ и сформировавшейся нормативно-правовой базой в этой области, в частности, ГОСТ 12.1.004-91\* ССБТ «Пожарная безопасность. Общие требования», пожарная безопасность объекта обеспечивает- противопожарной защиты, мероприятиями. Указанные системы направлены на предотвращение воздействия на людей опасных факторов пожара, в том числе вторичных проявлений, на требуемом уровне.

Обеспечение пожарной безопасности являются мероприятия, связанные с обеспечением безопасности жизни и здоровья людей от воздействия опасных факторов пожара и сохранением прав юридических и физических лиц по свободному распоряжению принадлежащим им имуществом. Данные направления по обеспечению пожарной безопасности соответствуют Конституции Российской Федерации (ст.37, ч.3), Федеральному Закону Российской Федерации «О пожарной безопасности» от 21.12.1994 № 69-ФЗ (ст.21), гражданскому и трудовому законодательству. Проектируемый объект характеризуется возможностью перевозки автотранспортом значительного количества людей и пожаро-взрывоопасных грузов, что определяет предотвращением образования в горючей среде (внесения в нее) источника зажигания, а также, в ряде случаев, предотвращением образования горючей среды и осуществляется следующими способами: обеспечением безопасности движения автомобильного транспорта; выполнением действующих строительных норм и правил, поддержанием должного противопожарного режима; применением электрооборудования, соответствующего требованиям Правил устройства электроустановок ПУЭ; применением оборудования, при эксплуатации которого не образуются источники зажигания; применением средств защитного отключения возможных источников зажигания и др.

Система противопожарной защиты включает: применение средств пожаротушения и соответствующих видов пожарной техники применение основных строительных конструкций и материалов с нормированными показателями пожарной опасности; мероприятия по обеспечению обеспечивающие возможность людей из опасной зоны.

Для пожарной техники определяются: допустимые огнетушащие вещества (в том числе с позиции требований экологии и совместимости с горящими

веществами и материалами); источники и средства пожаротушения; требования техники безопасности.

Организационно-технические мероприятия включают:

- обучение работающих правилам пожарной безопасности;
- разработку инструкций о соблюдении противопожарного режима и действиях людей при возникновении пожара на строительных площадках;
- реализацию норм и правил пожарной безопасности;
- разработку мероприятий по действиям администрации, рабочих и служащих на случай эвакуации людей.

Представленные выше мероприятия позволят обеспечить защиту объекта от воздействия опасных факторов пожара на требуемом уровне.

**7. Перечень координат характерных точек границ зон планируемого размещения линейного объекта**

Номер точки	КООРДИНАТЫ		Дир.углы	Меры линий,м
	Х	У		
1	33494.71	-5654.82	71° 20' 26"	12.05
2	33498.57	-5643.40	145° 52' 40"	6.80
3	33492.94	-5639.59	161° 48' 59"	12.91
4	33480.67	-5635.56	164° 55' 47"	3.87
5	33476.94	-5634.55	158° 59' 20"	2.87
6	33474.26	-5633.53	253° 12' 53"	10.43
7	33471.25	-5643.51	257° 15' 40"	16.28
8	33467.66	-5659.40	339° 36' 12"	16.73
9	33483.34	-5665.23	71° 46' 6"	11.90
10	33487.06	-5653.93	17° 18' 8"	1.37
11	33488.37	-5653.52	348° 24' 24"	6.48
12	33500.75	-5636.04	73° 34' 49"	42.82
13	33512.86	-5594.97	65° 14' 26"	7.26
14	33515.90	-5588.38	350° 20' 35"	4.26
15	33520.09	-5589.09	296° 38' 11"	31.99
16	33534.43	-5617.69	340° 30' 6"	5.77
17	33539.87	-5619.61	27° 13' 36"	17.40
18	33555.34	-5611.65	111° 12' 26"	28.47
19	33545.05	-5585.11	116° 12' 48"	5.00
20	33542.84	-5580.62	127° 53' 33"	5.63
21	33539.38	-5576.18	140° 12' 27"	5.99
22	33534.78	-5572.35	148° 10' 4"	4.93
23	33530.59	-5569.75	161° 46' 38"	4.83
24	33526.01	-5568.24	166° 12' 38"	5.33
25	33520.83	-5566.97	177° 16' 1"	4.57
26	33516.27	-5566.75	183° 39' 42"	5.04
27	33511.24	-5567.07	202° 18' 24"	3.76
28	33507.75	-5568.50	216° 28' 2"	18.96
29	33492.51	-5579.77	152° 36' 12"	2.72
30	33490.10	-5578.52	152° 24' 30"	8.91
31	33482.20	-5574.39	120° 48' 46"	9.93
32	33477.11	-5565.86	208° 34' 58"	14.17
33	33464.68	-5572.64	305° 18' 17"	11.34
34	33471.23	-5581.90	285° 31' 18"	2.59
35	33471.92	-5584.39	317° 2' 52"	5.39
36	33475.87	-5588.07	323° 55' 44"	6.42
37	33481.06	-5591.85	331° 0' 46"	5.39
38	33485.78	-5594.46	253° 38' 0"	35.01
39	33475.91	-5628.05	329° 30' 51"	4.53
40	33479.82	-5630.35	338° 13' 50"	1.67
41	33481.37	-5630.97	340° 14' 46"	5.83
42	33486.86	-5632.94	336° 25' 45"	6.12
43	33492.46	-5635.39	357° 47' 1"	4.76
44	33497.22	-5635.57	352° 24' 47"	3.56

## 8. Перечень координат характерных точек красных линий.

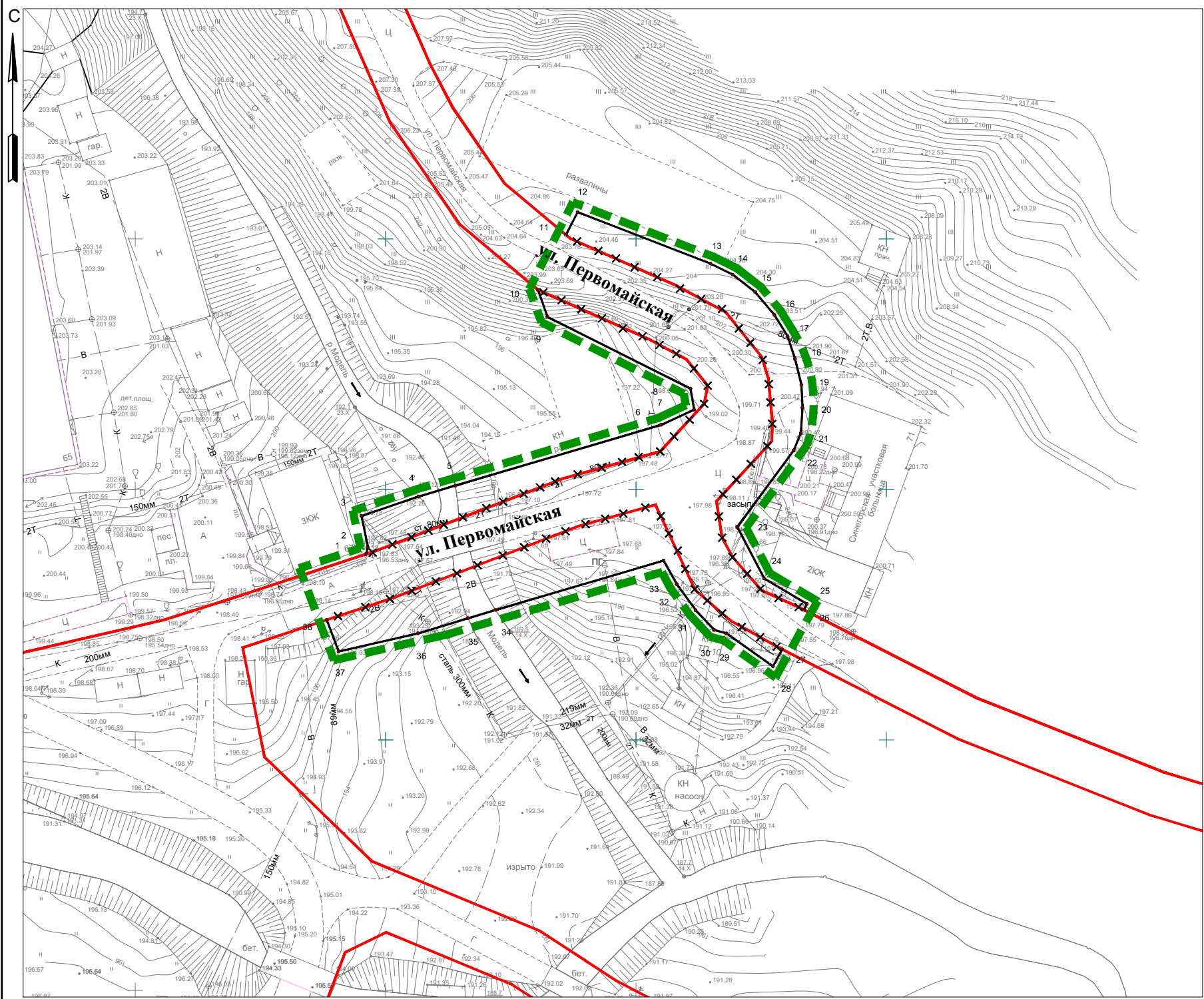
Номер точки	КООРДИНАТЫ	
	Х	У
1	33487.06	-5653.93
2	33488.37	-5653.52
3	33494.71	-5654.82
4	33498.57	-5643.40
5	33500.75	-5636.04
6	33512.86	-5594.97
7	33515.90	-5588.38
8	33520.09	-5589.09
9	33534.43	-5617.69
10	33539.81	-5619.56

Номер точки	КООРДИНАТЫ	
	Х	У
11	33550.79	-5613.99
12	33555.34	-5611.65
13	33545.05	-5585.11
14	33542.84	-5580.62
15	33539.38	-5576.18
16	33534.78	-5572.35
17	33530.59	-5569.75
18	33526.01	-5568.24
19	33520.83	-5566.97
20	33516.27	-5566.75
21	33511.24	-5567.07
22	33507.75	-5568.50
23	33492.51	-5579.77
24	33482.20	-5574.41
25	33477.11	-5565.86
26	33475.95	-5566.45

Номер точки	КООРДИНАТЫ	
	Х	У
27	33468.06	-5570.79
28	33464.68	-5572.64
29	33471.23	-5581.90
30	33471.92	-5584.39
31	33475.87	-5588.07
32	33481.06	-5591.85
33	33485.78	-5594.46
34	33475.91	-5628.05
35	33474.26	-5633.53
36	33471.25	-5643.51
37	33467.66	-5659.40
38	33473.95	-5661.74

Графическая часть основной часть проекта планировки территории

ЧЕРТЕЖ КРАСНЫХ ЛИНИЙ



Перечень координат характерных точек красных линий

Номер точки	КООРДИНАТЫ	
	Х	У
1	33487.06	-5653.93
2	33488.37	-5653.52
3	33494.71	-5654.82
4	33498.57	-5643.40
5	33500.75	-5636.04
6	33512.86	-5594.97
7	33515.90	-5588.38
8	33520.09	-5589.09
9	33534.43	-5617.69
10	33539.81	-5619.56

Номер точки	КООРДИНАТЫ	
	Х	У
27	33468.06	-5570.79
28	33464.68	-5572.64
29	33471.23	-5581.90
30	33471.92	-5584.39
31	33475.87	-5588.07
32	33481.06	-5591.85
33	33485.78	-5594.46
34	33475.91	-5628.05
35	33474.26	-5633.53
36	33471.25	-5643.51
37	33467.66	-5659.40
38	33473.95	-5661.74

Номер точки	КООРДИНАТЫ	
	Х	У
11	33550.79	-5613.99
12	33555.34	-5611.65
13	33545.05	-5585.11
14	33542.84	-5580.62
15	33539.38	-5576.18
16	33534.78	-5572.35
17	33530.59	-5569.75
18	33526.01	-5568.24
19	33520.83	-5566.97
20	33516.27	-5566.75
21	33511.24	-5567.07
22	33507.75	-5568.50
23	33492.51	-5579.77
24	33482.20	-5574.41
25	33477.11	-5565.86
26	33475.95	-5566.45

Условные графические обозначения

№ п/п	Графическое обозначение	Наименование
1		Граница территории в отношении которой осуществляется подготовка проекта планировки территории
2		Устанавливаемые красные линии
3		Отменяемые красные линии
4		Существующие красные линии
5		Номера характерных точек красных линий

М 1:1000

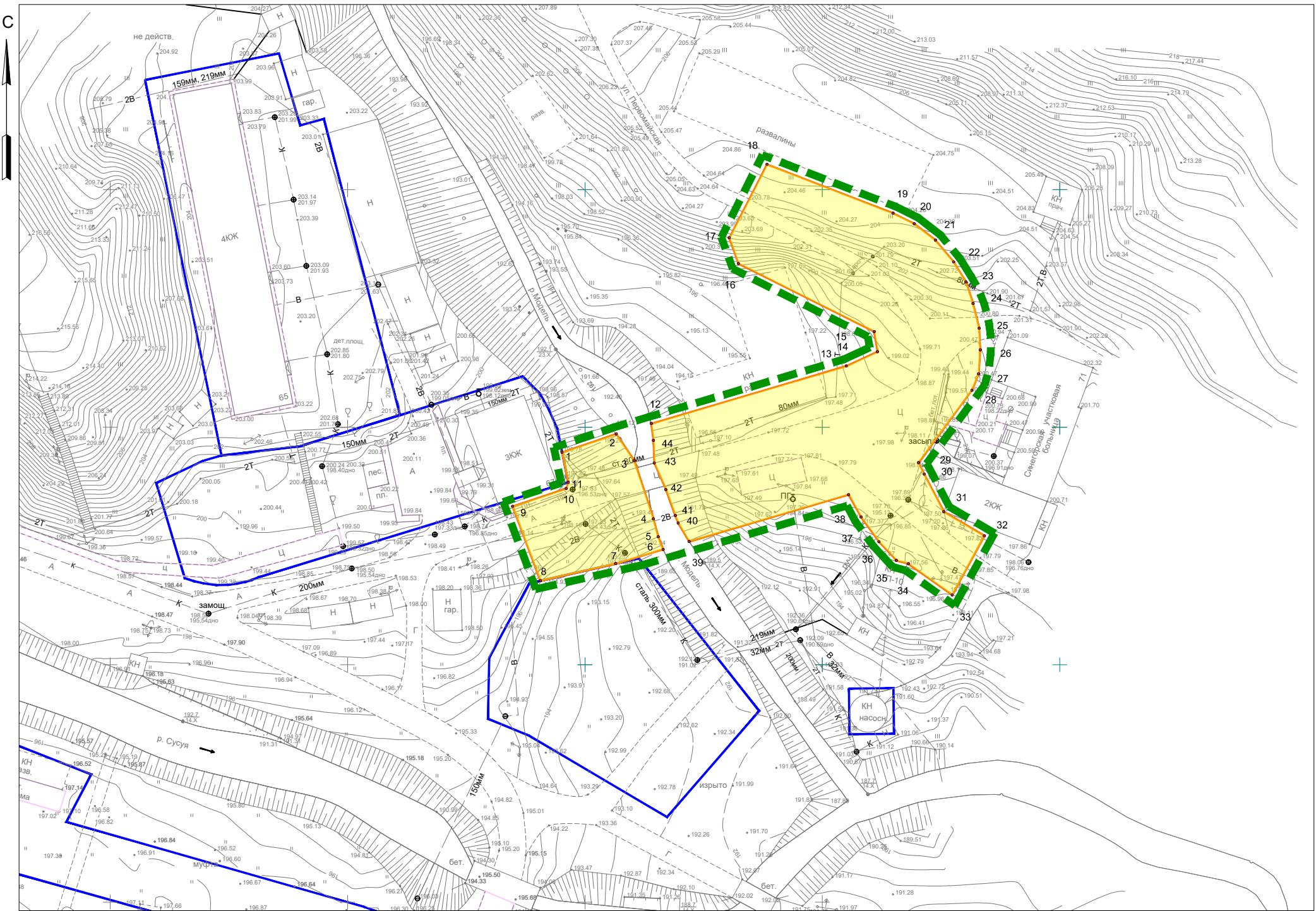
Примечание:

Координаты устанавливаемых красных линий выполнены в системе координат, принятой для города Южно-Сахалинска

						143-07/2019-ППТ-1			
						Проект планировки территории, предусматривающей размещение линейного объекта "Улица Первомайская на участке от восточной границы земельного участка с кадастровым номером: 65:02:0000001:940 до дома № 71 по ул. Коммунистическая" в с. Синегорск городского округа "Город Южно-Сахалинск"			
Изм.	Кол.	Лист	N док.	Подпись	Дата	Проект планировки территории Утверждаемая часть	Стадия	Лист	Листов
Разраб.	Ботин В.А.						ППТ	1	2
Проверил	Рада С.Ю.					Чертеж красных линий	ИП Рада С.Ю. г. Южно-Сахалинск		
Н. контр.	Ботин В.А.								



ЧЕРТЕЖ ГРАНИЦ ЗОН ПЛАНИРУЕМОГО РАЗМЕЩЕНИЯ ЛИНЕЙНЫХ ОБЪЕКТОВ



Условные графические обозначения

№ п/п	Графическое обозначение	Наименование
1		Граница территории в отношении которой осуществляется подготовка проекта планировки территории
2		Граница зоны планируемого размещения линейного объекта
3		Номера характерных точек границ зон планируемого размещения линейного объекта

Примечание:

Координаты границ зон планируемого размещения линейных объектов выполнены в системе координат, принятой для города Южно-Сахалинска

М 1:1000

Перечень координат характерных точек границ зон планируемого размещения линейного объекта

Номер точки	КООРДИНАТЫ		Дир.углы	Меры линий,м
	Х	У		
1	33494.71	-5654.82	71° 20' 26"	12.05
2	33498.57	-5643.40	145° 52' 40"	6.80
3	33492.94	-5639.59	161° 48' 59"	12.91
4	33480.67	-5635.56	164° 55' 47"	3.87
5	33476.94	-5634.55	158° 59' 20"	2.87
6	33474.26	-5633.53	253° 12' 53"	10.43
7	33471.25	-5643.51	257° 15' 40"	16.28
8	33467.66	-5659.40	339° 36' 12"	16.73
9	33483.34	-5665.23	71° 46' 6"	11.90
10	33487.06	-5653.93	17° 18' 8"	1.37
11	33488.37	-5653.52	348° 24' 24"	6.48
12	33500.75	-5636.04	73° 34' 49"	42.82
13	33512.86	-5594.97	65° 14' 26"	7.26
14	33515.90	-5588.38	350° 20' 35"	4.26
15	33520.09	-5589.09	296° 38' 11"	31.99
16	33534.43	-5617.69	340° 30' 6"	5.77
17	33539.87	-5619.61	27° 13' 36"	17.40
18	33555.34	-5611.65	111° 12' 26"	28.47
19	33545.05	-5585.11	116° 12' 48"	5.00
20	33542.84	-5580.62	127° 53' 33"	5.63
21	33539.38	-5576.18	140° 12' 27"	5.99
22	33534.78	-5572.35	148° 10' 4"	4.93
23	33530.59	-5569.75	161° 46' 38"	4.83
24	33526.01	-5568.24	166° 12' 38"	5.33
25	33520.83	-5566.97	177° 16' 1"	4.57
26	33516.27	-5566.75	183° 39' 42"	5.04
27	33511.24	-5567.07	202° 18' 24"	3.76
28	33507.75	-5568.50	216° 28' 2"	18.96
29	33492.51	-5579.77	152° 36' 12"	2.72
30	33490.10	-5578.52	152° 24' 30"	8.91
31	33482.20	-5574.39	120° 48' 46"	9.93
32	33477.11	-5565.86	208° 34' 58"	14.17
33	33464.68	-5572.64	305° 18' 17"	11.34
34	33471.23	-5581.90	285° 31' 18"	2.59
35	33471.92	-5584.39	317° 2' 52"	5.39
36	33475.87	-5588.07	323° 55' 44"	6.42
37	33481.06	-5591.85	331° 0' 46"	5.39
38	33485.78	-5594.46	253° 38' 0"	35.01
39	33475.91	-5628.05	329° 30' 51"	4.53
40	33479.82	-5630.35	338° 13' 50"	1.67
41	33481.37	-5630.97	340° 14' 46"	5.83
42	33486.86	-5632.94	336° 25' 45"	6.12
43	33492.46	-5635.39	357° 47' 1"	4.76
44	33497.22	-5635.57	352° 24' 47"	3.56

						143-07/2019-ППТ-1			
						Проект планировки территории, предусматривающей размещение линейного объекта "Улица Первомайская на участке от восточной границы земельного участка с кадастровым номером: 65:02:0000001:940 до дома № 71 по ул. Коммунистическая" в с. Синегорск городского округа "Город Южно-Сахалинск"			
Изм.	Кол.	Лист	N док.	Подпись	Дата	Проект планировки территории Утверждаемая часть	Стадия	Лист	Листов
Разраб.	Ботин В.А.						ППТ	2	2
Проверил	Рада С.Ю.					Чертеж границ зон планируемого размещения линейных объектов	ИП Рада С.Ю. г. Южно-Сахалинск		
Н. контр.	Ботин В.А.								

Формат А3