



Индивидуальный предприниматель  
РАДА СВЕТЛАНА ЮРЬЕВНА

**Проект планировки территории и проект межевания территории,  
предусматривающие размещение линейного объекта  
«Улица Детская и улица Венская на участке от  
ул. Комсомольская до пер. Алтайский»**

**КНИГА № 1**

**ОСНОВНАЯ ЧАСТЬ ПРОЕКТА ПЛАНИРОВКИ ТЕРРИТОРИИ  
ПОЛОЖЕНИЕ О РАЗМЕЩЕНИИ ЛИНЕЙНОГО ОБЪЕКТА**

**г. Южно-Сахалинск  
2020 г.**

**Проект планировки территории и проект межевания территории,  
предусматривающие размещение линейного объекта  
«Улица Детская и улица Венская на участке от  
ул. Комсомольская до пер. Алтайский»**

**КНИГА № 1**

**ОСНОВНАЯ ЧАСТЬ ПРОЕКТА ПЛАНИРОВКИ ТЕРРИТОРИИ  
ПОЛОЖЕНИЕ О РАЗМЕЩЕНИИ ЛИНЕЙНОГО ОБЪЕКТА**

Главный инженер проекта:

Ботин В.А.

ИП Рада С.Ю.

**г.Южно-Сахалинск  
2020г.**

## Состав проекта

№ пп	Наименование материалов
	<b>Утверждаемая часть проекта планировки территории</b>
1.	Положение о размещении линейного объекта. Книга №1.
2.	Чертеж красных линий М 1:2000 на 1 листе
3.	Чертеж границ зон планируемого размещения линейного объекта М 1:2000 на 1 листе
	<b>Материалы по обоснованию проекта планировки территории</b>
4.	Пояснительная записка. Книга № 2
5.	Схема расположения элементов планировочной структуры М 1:10 000 на 1 листе
6.	Схема использования территории в период подготовки проекта планировки территории М 1:2000 на 1 листе
7.	Схема организации улично-дорожной сети движения транспорта М 1:2000 на 1 листе
8.	Схема конструктивных и планировочных решений, вертикальной планировки территории, инженерной подготовки и инженерной защиты территории, границ зон с особыми условиями использования территории, М 1:2000 на 1 листе
9.	Типовой поперечный профиль проезда
	<b>Утверждаемая часть проекта межевания территории</b>
10.	Текстовая часть. Книга № 3
11.	Чертеж межевания территории М 1:2000 на 1 листе
12.	Чертеж межевания территории (первый этап) М 1:2000 на 1 листе
13.	Схема границ образуемых земельных участков (первый этап) М 1:2000 на 1 листе
14.	Чертеж межевания территории (второй этап) М 1:2000 на 1 листе
15.	Схема границ образуемых земельных участков (второй этап) М 1:2000 на 1 листе
	<b>Материалы по обоснованию проекта межевания территории</b>
16.	Чертеж материалов по обоснованию проекта межевания территории М 1:2000 на 1 листе

## Содержание

1. Введение .....	5
2. Основные характеристики и назначение планируемого для размещения линейного объекта. ....	6
3. Мероприятия по защите сохраняемых объектов капитального строительства (здание, строение, сооружение), существующих и строящихся на момент подготовки проекта планировки территории .....	8
4. Мероприятия по сохранению объектов культурного наследия от возможного негативного воздействия .....	8
5. Мероприятия по охране окружающей среды .....	8
6. Мероприятия по защите территории от чрезвычайных ситуаций природного и техногенного характера, в том числе по обеспечению пожарной безопасности и гражданской обороне. ....	10
7. Перечень координат характерных точек границ зон планируемого размещения линейного объекта .....	12
8. Перечень координат характерных точек красных линий .....	13

## 1. Введение

Проект планировки территории и проект межевания территории, предусматривающие размещение линейного объекта «Улица Детская и улица Венская на участке от ул. Комсомольская до пер. Алтайский» выполнен на основании постановления администрации города Южно-Сахалинска № 85-па от 17.01.2020 «О подготовке проекта планировки территории и проекта межевания территории, предусматривающих размещение линейного объекта «Улица Детская и улица Венская на участке от ул. Комсомольская до пер. Алтайский». Проект планировки территории подготовлен в соответствии с требованиями:

- ✓ Градостроительного кодекса Российской Федерации;
- ✓ Земельного кодекса Российской Федерации;
- ✓ Генерального плана городского округа «Город Южно-Сахалинск», утвержденного решением Городского Собрания города Южно-Сахалинска № 603/38-12-4 от 04.07.2012 г.;
- ✓ Постановления Правительства Российской Федерации от 12.05.2017 № 564 «Об утверждении положения о составе и содержании проектов планировки территории, предусматривающих размещение одного или нескольких линейных объектов»;
- ✓ СП 42.13330.2016 «Градостроительство. Планировка и застройка городских и сельских поселений»;
- ✓ Региональных нормативов градостроительного проектирования Сахалинской области, утвержденных приказом Министерства строительства Сахалинской области от 24.06.2019 № 3.39-21-1 (далее – нормативы).
- ✓ других законодательных актов и нормативно-правовых документов Российской Федерации,

Подготовка проекта планировки территории осуществляется для установления границ зон планируемого размещения линейного объекта, а также для подготовки проекта межевания территории в целях образования земельного участка в красных линиях, необходимого для размещения улично-дорожной сети.

В составе графической части документации по планировке территории отсутствует схема, на которой отображены границы территорий объектов культурного наследия, включенных в единый государственный реестр объектов культурного наследия (памятников истории и культуры) народов Российской Федерации, границы территорий выявленных объектов культурного наследия ввиду отсутствия таковых в границах проектирования.

## **2. Основные характеристики и назначение планируемого для размещения линейного объекта.**

Проектируемая территория расположена в центральной части города Южно-Сахалинска, в районе городского парка им. Ю.А.Гагарина.

В соответствии с требованиями СП 396.1325800.2018 «Улицы и дороги населённых пунктов» в составе проекта планировки определены параметры улицы: количество и ширина проезжих частей, количество и ширина полос движения, ширина тротуаров, и другие элементы УДС, а также элементы благоустройства и озеленения.

В соответствии с законом Сахалинской области от 05.03.2013 № 9-ЗО «О градостроительной деятельности» к объектам местного значения относятся объекты в области автомобильных дорог местного значения, к каким относится улица Детская и ул.Венская.

В соответствии с генеральным планом городского округа город «Южно-Сахалинск», ул.Детская является магистральной улицей общегородского значения. Учитывая сложившуюся застройку, размещение общегородских объектов местного значения – городского парка отдыха и зооботанического парка, а также многоквартирных жилых домов, гостиницы «Мега Палас» и общеобразовательного учреждения параметры элементов поперечного профиля были приняты как для улицы в жилой застройке.

Для совершенствования сети автомобильных дорог, обеспечивающая снижение аварийности и повышение пропускной способности. предусмотрено кольцевое пересечение в одном уровне улиц Детская и Комсомольская. Это позволит полностью или частично исключить пересечение транспортных потоков, заменяя его последовательным слиянием и разветвлением в короткой зоне - зоне переплетения.

Технические параметры ул. Детская приняты следующие:

ул. Детская (от 0 + 00,00 до ПК 4+12,41)

- количество полос движения – 2.
- ширина полосы движения – 3,5 м.
- ширина красных линий – 17-28 м.
- ширина тротуара – 2,25м.
- ширина краевой обочины – 0,5м.
- ширина обочины – 0,5м.
- тип дорожной одежды - капитальный;
- вид покрытия - усовершенствованный;
- вид строительства - реконструкция, строительство
- класс автомобильной дороги – обычная автодорога
- категория - III

ул. Детская (от 0 + 00,00 до ПК 42+00,00)

- количество полос движения – 2.
- ширина полосы движения – 3,5 м.

- ширина красных линий – 16-22 м.
- ширина тротуара – 2,25м.
- ширина краевой обочины– 0,5м.
- ширина обочины – 0,5м.
- тип дорожной одежды - капитальный;
- вид покрытия - усовершенствованный;
- вид строительства - реконструкция, строительств
- класс автомобильной дороги – обычная автодорога
- категория - III

ул. Детская (от 42 + 00,00 до ПК 49+13,58)

- количество полос движения – 2.
- ширина полосы движения –3,5 м.
- ширина красных линий – 14,5-18 м.
- ширина тротуара – 2,25м.
- ширина краевой обочины– 0,5м.
- ширина обочины – 0,5м.
- тип дорожной одежды - капитальный;
- вид покрытия - усовершенствованный;
- вид строительства - реконструкция, строительств
- класс автомобильной дороги – обычная автодорога
- категория – III

Протяженность рассматриваемого участка улично-дорожной сети составляет 973 метра.

Проектом предусмотрена реконструкция улицы Венская – улица в жилой застройке.

ул.Венская (от 0+00,00 до ПК 13 + 11,60)

- количество полос движения – 2.
- ширина полосы движения –3,5 м.
- ширина красных линий – 12-18 м.
- ширина тротуара – 2,25м.
- ширина краевой обочины– 0,5м.
- ширина обочины – 0,5м.
- тип дорожной одежды - капитальный;
- вид покрытия - усовершенствованный;
- вид строительства - реконструкция, строительств
- класс автомобильной дороги – обычная автодорога
- категория – III

Протяженность рассматриваемого участка улично-дорожной сети составляет 240 метров.

### **3. Мероприятия по защите сохраняемых объектов капитального строительства (здание, строение, сооружение), существующих и строящихся на момент подготовки проекта планировки территории**

На участке производства работ зданий, строений, сооружений, входящих в состав линейного объекта не имеется. Размещение объектов капитального строительства, входящих в состав линейного объекта не предусмотрено.

### **4. Мероприятия по сохранению объектов культурного наследия от возможного негативного воздействия**

Разработка мероприятий по сохранению объектов культурного наследия от возможного негативного воздействия в связи с размещением линейного объекта не требуется, в связи с отсутствием таковых.

### **5. Мероприятия по охране окружающей среды**

Чтобы не допустить дальнейшего расширения отрицательного воздействия автомобильных дорог на окружающую их среду, необходимо чётко представлять себе все возможные направления этих воздействий и уметь давать им качественную и количественную оценку. Необходимо, чтобы в проекте дороги были разработаны разделы охраны окружающей среды. При реконструкции автомобильных дорог старые дорожные одежды рекомендуется разбирать, а материалы использовать повторно, в том числе перерабатывать и использовать цементно- и асфальтобетоны. Технологические решения при строительстве (реконструкции) дороги не должны предусматривать ущерб окружающей среде и обеспечение устойчивого состояния природного баланса при выполнении работ, которые могут вызвать изменение инженерно-геологических и экологических условий.

Не допускать повреждение растительного и дерново-почвенного покровов, выполнение планировочных работ за пределами территорий, отведённых для строительства дороги. Все повреждения, нанесённые природной среде в зоне временного отвода в результате строительства временных сооружений и дорог, проезда строительного транспорта, стоянок машин, складирования материалов и т. п., должны быть устранены к моменту сдачи дороги в эксплуатацию. При выборе методов производства работ и средств механизации следует учитывать необходимость соблюдения соответствующих санитарных норм предельно допустимого загрязнения атмосферы, воды, ограничения шума, вибрации и других видов вредных воздействий на природную среду. С полосы отвода плодородный слой почвы в целях последующего использования для рекультивации следует складировать в специально отведённых местах. После окончания работ, временно, занимаемые земли, в том числе подъездные пути, должны быть восстановлены.

При работах по строительству асфальтобетонных бетонных покрытий в атмосферу выбрасывается большое количество других токсичных углеводородов.



Эффективным методом снижения количества выбросов углеводородов является замена битумов при производстве асфальтобетона битумными эмульсиями. Находят применение различные синтетические смолы (эпоксидные, фенол-альдегидные, фенолформальдегидные), составляющие которых являются токсичными веществами. При дорожных работах компоненты стекают с земляного полотна на прилегающую местность, загрязняя почву, грунтовые и поверхностные воды; испаряясь, загрязняют атмосферу. Их концентрации в воздухе и почве нормированы ПДК.

Радикальным средством снижения загрязнения воздуха является применение на строительной технике электрических двигателей.

В процессе строительства необходимо соблюдать границы полосы отвода. Места стоянок, временного прохода машин, случайные съезды, отвалы грунта занимают порой десятки гектаров на каждый километр дороги. Ущерб при этом происходит не только из-за непосредственной порчи природной или культурной растительности, но и от создания очагов эрозии. Особенно опасна дефляция (ветровая эрозия), связанная с уничтожением скудного почвенного покрова, который в условиях недостаточного увлажнения формировался в течение тысячелетий.

Необходимо рассматривать воздействия источников и факторов влияния на окружающую среду, связанных со строительством и эксплуатацией автомобильной дороги и сооружений на них: воздействие автомобильного транспорта, в том числе загрязнение воздушной среды продуктами сгорания топлива при движении транспортных средств, загрязнение почв; шумовое воздействие от движущегося автотранспорта, влияние движения автомобильного транспорта на условия и качество жизни населения, вибрации зданий и сооружений; технологические воздействия в период строительства автомобильной дороги, в том числе загрязнение воздушной среды, почв, продуктами сгорания топлива и производственным шумом при движении дорожных машин, загрязнение территорий бытовыми отходами,

Комплекс технических решений по предупреждению и снижению негативного влияния автомобильной дороги и дорожных сооружений на окружающую среду, предложений по рациональному использованию природных ресурсов в строительстве, сопоставление решений, принятых в утвержденном ОВОС, с техническими решениями и мероприятиями, принятыми в проектной документации, в составе проектной документации должен разрабатываться раздел «Охрана окружающей среды».

Производственные базы, здания и сооружения дорожно-эксплуатационной службы и дорожного сервиса на период строительства дорог, как правило, следует размещать с подветренной стороны (для ветров преобладающего направления) по отношению к селитебным территориям.

Территории временных баз строительных организаций должны иметь спланированную поверхность, ограждены, иметь специально оборудованные площадки для заправки техники, сбора и уничтожения отходов и мусора, туалеты, системы для сбора и очистки вод.

## **6. Мероприятия по защите территории от чрезвычайных ситуаций природного и техногенного характера, в том числе по обеспечению пожарной безопасности и гражданской обороне.**

В соответствии с Федеральным Законом Российской Федерации «О пожарной безопасности» от 21.12.1994 № 69-ФЗ и сформировавшейся нормативно-правовой базой в этой области, в частности, ГОСТ 12.1.004-91\* ССБТ «Пожарная безопасность. Общие требования», пожарная безопасность объекта обеспечивает- противопожарной защиты, мероприятиями. Указанные системы направлены на предотвращение воздействия на людей опасных факторов пожара, в том числе вторичных проявлений, на требуемом уровне.

Обеспечение пожарной безопасности являются мероприятия, связанные с обеспечением безопасности жизни и здоровья людей от воздействия опасных факторов пожара и сохранением прав юридических и физических лиц по свободному распоряжению принадлежащим им имуществом. Данные направления по обеспечению пожарной безопасности соответствуют Конституции Российской Федерации (ст.37, ч.3), Федеральному Закону Российской Федерации «О пожарной безопасности» от 21.12.1994 № 69-ФЗ (ст.21), гражданскому и трудовому законодательству. Проектируемый объект характеризуется возможностью перевозки автотранспортом значительного количества людей и пожаро-взрывоопасных грузов, что определяет предотвращением образования в горючей среде (внесения в нее) источника зажигания, а также, в ряде случаев, предотвращением образования горючей среды и осуществляется следующими способами: обеспечением безопасности движения автомобильного транспорта; выполнением действующих строительных норм и правил, поддержанием должного противопожарного режима; применением электрооборудования, соответствующего требованиям Правил устройства электроустановок ПУЭ; применением оборудования, при эксплуатации которого не образуются источники зажигания; применением средств защитного отключения возможных источников зажигания и др.

Система противопожарной защиты включает: применение средств пожаротушения и соответствующих видов пожарной техники применение основных строительных конструкций и материалов с нормированными показателями пожарной опасности; мероприятия по обеспечению, обеспечивающие возможность людей из опасной зоны.

Для пожарной техники определяются: допустимые огнетушащие вещества (в том числе с позиции требований экологии и совместимости с горящими веществами и материалами); источники и средства пожаротушения; требования техники безопасности.

Организационно-технические мероприятия включают:

- обучение работающих правилам пожарной безопасности;
- разработку инструкций о соблюдении противопожарного режима и действиях людей при возникновении пожара на строительных площадках;

- реализацию норм и правил пожарной безопасности;
- разработку мероприятий по действиям администрации, рабочих и служащих на случай эвакуации людей.

Представленные выше мероприятия позволят обеспечить защиту объекта от воздействия опасных факторов пожара на требуемом уровне.

При архитектурно-строительном проектировании предусмотреть мероприятия по формированию временных земельных участков для размещения городков строителей, складирования строительных материалов, строительства временных объездных дорог для обеспечения непрерывного движения транспорта на время строительства искусственных сооружений и иных земельных участков, необходимых для строительства линейного объекта.

## 7. Перечень координат характерных точек границ зон планируемого размещения линейного объекта

Номер точки	КООРДИНАТЫ		Дир.углы	Меры линий,м
	Х	У		
1	10570.81	11200.27	353° 34' 11"	16.30
2	10587.01	11198.44	352° 40' 10"	22.29
3	10609.12	11195.60	352° 10' 15"	3.98
4	10613.06	11195.06	333° 17' 47"	30.11
5	10639.96	11181.53	315° 55' 37"	7.33
6	10645.23	11176.43	295° 38' 29"	7.30
7	10648.39	11169.85	280° 9' 22"	8.30
8	10649.85	11161.68	268° 46' 38"	40.24
9	10648.99	11121.44	348° 47' 45"	17.29
10	10665.96	11118.08	73° 38' 19"	29.81
11	10674.35	11146.68	69° 44' 3"	8.54
12	10677.31	11154.69	64° 2' 58"	8.49
13	10681.03	11162.33	47° 38' 50"	7.30
14	10685.95	11167.72	38° 45' 26"	7.17
15	10691.54	11172.21	15° 31' 21"	12.96
16	10704.03	11175.68	7° 52' 6"	25.24
17	10729.03	11179.14	352° 11' 0"	20.61
18	10749.44	11176.34	82° 11' 0"	39.14
19	10754.77	11215.11	171° 32' 35"	34.63
20	10720.52	11220.20	155° 51' 45"	14.66
21	10707.14	11226.20	148° 26' 58"	8.48
22	10699.91	11230.64	134° 52' 7"	5.16
23	10696.27	11234.29	105° 10' 4"	5.16
24	10694.92	11239.27	93° 51' 34"	8.27
25	10694.37	11247.52	88° 32' 42"	8.32
26	10694.58	11255.84	83° 0' 43"	16.30
27	10696.56	11272.03	170° 21' 52"	4.02
28	10692.60	11272.70	81° 41' 47"	100.13
29	10707.06	11371.78	82° 7' 38"	36.06
30	10712.00	11407.50	81° 27' 4"	36.24
31	10717.39	11443.33	82° 30' 48"	32.65
32	10721.64	11475.70	82° 54' 50"	15.42
33	10723.54	11491.01	82° 6' 57"	66.68
34	10732.69	11557.06	83° 20' 4"	11.26
35	10734.00	11568.24	124° 34' 42"	5.88
36	10730.66	11573.08	81° 12' 51"	16.62
37	10733.20	11589.50	82° 24' 19"	32.90
38	10737.55	11622.11	82° 24' 19"	26.12
39	10741.00	11648.00	46° 58' 5"	5.16
40	10744.52	11651.77	81° 51' 29"	54.98
41	10752.31	11706.19	81° 49' 55"	38.74
42	10757.81	11744.54	79° 39' 33"	12.12
43	10759.99	11756.46	63° 28' 18"	8.31
44	10763.70	11763.90	60° 49' 30"	43.02
45	10784.67	11801.46	55° 41' 33"	108.76
46	10845.97	11891.30	325° 41' 15"	1.35
47	10847.09	11890.54	54° 15' 14"	38.74
48	10869.72	11921.98	55° 50' 58"	65.68
49	10906.60	11976.34	71° 53' 38"	24.79
50	10914.30	11999.90	72° 39' 59"	25.17
51	10921.80	12023.93	78° 29' 17"	98.46
52	10941.45	12120.41	81° 56' 45"	22.45
53	10944.60	12142.64	168° 26' 49"	14.32
54	10930.57	12145.51	240° 17' 55"	6.96
55	10927.12	12139.46	209° 33' 45"	5.55
56	10922.29	12136.72	190° 1' 26"	3.53
57	10918.82	12136.11	171° 43' 28"	5.38
58	10913.49	12136.88	169° 51' 26"	25.98
59	10887.91	12141.46	168° 49' 11"	96.79
60	10792.96	12160.23	151° 41' 58"	4.62
61	10788.89	12162.42	134° 43' 15"	3.92
62	10786.13	12165.20	113° 54' 46"	4.42
63	10784.34	12169.24	97° 50' 28"	5.12
64	10783.64	12174.32	74° 4' 36"	43.20
65	10795.50	12215.86	73° 21' 52"	18.48
66	10800.79	12233.57	161° 41' 5"	22.01
67	10779.89	12240.48	294° 37' 56"	11.38
68	10784.63	12230.14	276° 57' 54"	4.92
69	10785.23	12225.25	264° 59' 37"	5.02
70	10784.79	12220.25	253° 16' 28"	13.15
71	10781.01	12207.66	253° 16' 8"	8.98
72	10778.42	12199.06	253° 16' 20"	36.76
73	10767.84	12163.85	163° 32' 43"	6.16
74	10761.94	12165.60	253° 48' 32"	3.82
75	10760.87	12161.93	273° 10' 11"	6.96
76	10761.26	12154.98	298° 17' 21"	6.35
77	10764.27	12149.39	344° 58' 45"	22.54
78	10786.03	12143.54	350° 4' 2"	69.30
79	10854.30	12131.59	348° 17' 39"	61.88
80	10914.89	12119.04	327° 54' 55"	3.11
81	10917.53	12117.38	312° 25' 29"	3.21
82	10919.69	12115.01	298° 15' 26"	3.89
83	10921.54	12111.58	282° 30' 22"	4.13
84	10922.43	12107.55	258° 0' 4"	26.12
85	10917.00	12082.00	258° 8' 16"	44.76
86	10907.80	12038.20	255° 36' 41"	39.44
87	10898.00	12000.00	240° 56' 43"	15.44
88	10890.50	11986.50	166° 12' 14"	2.89
89	10887.69	11987.19	235° 4' 41"	49.60
90	10859.30	11946.52	235° 12' 15"	102.68
91	10800.70	11862.20	235° 46' 45"	20.69
92	10789.06	11845.09	145° 22' 46"	1.74
93	10787.63	11846.08	234° 40' 6"	42.25
94	10763.20	11811.61	325° 10' 32"	2.56
95	10765.30	11810.15	235° 37' 11"	23.02
96	10752.30	11791.15	241° 32' 5"	14.16
97	10745.55	11778.70	263° 36' 7"	27.37
98	10742.50	11751.50	261° 56' 34"	42.78
99	10736.50	11709.15	174° 1' 6"	1.55
100	10734.97	11709.31	261° 44' 43"	120.18
101	10717.71	11590.37	262° 9' 25"	179.85
102	10693.17	11412.20	262° 16' 14"	56.21
103	10685.61	11356.50	262° 14' 48"	79.43
104	10674.89	11277.80	250° 39' 25"	18.11
105	10668.89	11260.72	245° 7' 46"	11.64
106	10664.00	11250.16	234° 46' 44"	10.41
107	10658.00	11241.66	208° 19' 40"	10.62
108	10648.65	11236.62	172° 8' 56"	72.33
109	10577.00	11246.50	263° 57' 24"	10.84
110	10575.86	11235.72	261° 53' 53"	35.81

## 8. Перечень координат характерных точек красных линий

Номер точки	КООРДИНАТЫ		Дир. углы	Меры линий, м
	Х	У		
1	10613.06	11195.06	333° 17' 47"	30.11
2	10639.96	11181.53	315° 55' 37"	7.33
3	10645.23	11176.43	295° 38' 29"	7.30
4	10648.39	11169.85	280° 9' 22"	8.30
5	10649.85	11161.68	268° 46' 38"	40.24
6	10648.99	11121.44	348° 47' 45"	17.29
7	10665.96	11118.08	73° 38' 19"	29.81
8	10674.35	11146.68	69° 44' 3"	8.54
9	10677.31	11154.69	64° 2' 58"	8.49
10	10681.03	11162.33	47° 38' 50"	7.30
11	10685.95	11167.72	38° 45' 26"	7.17
12	10691.54	11172.21	15° 31' 21"	12.96
13	10704.03	11175.68	7° 52' 6"	25.24
14	10729.03	11179.14	172° 11' 0"	117.05

Номер точки	КООРДИНАТЫ		Дир. углы	Меры линий, м
	Х	У		
15	10720.52	11220.20	155° 51' 45"	14.66
16	10707.14	11226.20	148° 26' 58"	8.48
17	10699.91	11230.64	134° 52' 7"	5.16
18	10696.27	11234.29	105° 10' 4"	5.16
19	10694.92	11239.27	93° 51' 34"	8.27
20	10694.37	11247.52	88° 32' 42"	8.32
21	10694.58	11255.84	83° 0' 43"	16.30
22	10696.56	11272.03	170° 21' 52"	4.02
23	10692.60	11272.70	81° 41' 47"	100.13
24	10707.06	11371.78	82° 7' 38"	36.06
25	10712.00	11407.50	81° 27' 4"	36.24
26	10717.39	11443.33	82° 30' 48"	32.65
27	10721.64	11475.70	82° 54' 50"	15.42
28	10723.54	11491.01	82° 6' 57"	66.68
29	10732.69	11557.06	83° 20' 4"	11.26
30	10734.00	11568.24	124° 34' 42"	5.88
31	10730.66	11573.08	81° 12' 51"	16.62
32	10733.20	11589.50	82° 24' 19"	32.90
33	10737.55	11622.11	82° 24' 19"	26.12
34	10741.00	11648.00	46° 58' 5"	5.16
35	10744.52	11651.77	81° 51' 29"	54.98
36	10752.31	11706.19	81° 49' 55"	38.74
37	10757.81	11744.54	79° 39' 33"	12.12
38	10759.99	11756.46	265° 47' 25"	537.71

Номер точки	КООРДИНАТЫ		Дир. углы	Меры линий, м
	Х	У		
39	10845.97	11891.30	325° 41' 15"	1.35
40	10847.09	11890.54	54° 15' 14"	38.74
41	10869.72	11921.98	55° 50' 58"	65.68
42	10906.60	11976.34	71° 53' 38"	24.79
43	10914.30	11999.90	72° 39' 59"	25.17
44	10921.80	12023.93	78° 29' 17"	98.46
45	10941.45	12120.41	81° 56' 45"	22.45
46	10944.60	12142.64	168° 26' 49"	14.32
47	10930.57	12145.51	240° 17' 55"	6.96
48	10927.12	12139.46	209° 33' 45"	5.55
49	10922.29	12136.72	190° 1' 26"	3.53
50	10918.82	12136.11	171° 43' 28"	5.38
51	10913.49	12136.88	169° 51' 26"	25.98
52	10887.91	12141.46	168° 49' 11"	96.79
53	10792.96	12160.23	151° 41' 58"	4.62
54	10788.89	12162.42	134° 43' 15"	3.92
55	10786.13	12165.20	113° 54' 46"	4.42
56	10784.34	12169.24	97° 50' 20"	5.12
57	10783.64	12174.32	74° 4' 36"	43.20
58	10795.50	12215.86	73° 21' 52"	50.98
59	10810.09	12264.70	164° 20' 38"	2.66
60	10807.53	12265.42	275° 52' 2"	376.09

Номер точки	КООРДИНАТЫ		Дир. углы	Меры линий, м
	Х	У		
61	10779.89	12240.48	294° 37' 56"	11.38
62	10784.63	12230.14	276° 57' 54"	4.92
63	10785.23	12225.25	264° 59' 37"	5.02
64	10784.79	12220.25	253° 16' 28"	13.15
65	10781.01	12207.66	253° 16' 8"	8.98
66	10778.42	12199.06	253° 16' 20"	36.76
67	10767.84	12163.85	163° 32' 43"	6.16
68	10761.94	12165.60	253° 48' 32"	3.82
69	10760.87	12161.93	273° 10' 11"	6.96
70	10761.26	12154.98	298° 17' 21"	6.35
71	10764.27	12149.39	344° 58' 45"	22.54
72	10786.03	12143.54	350° 4' 2"	69.29
73	10854.28	12131.59	348° 17' 41"	61.89
74	10914.89	12119.04	327° 54' 55"	3.11
75	10917.53	12117.38	312° 25' 29"	3.21
76	10919.69	12115.01	298° 15' 26"	3.89
77	10921.54	12111.58	282° 30' 22"	4.13
78	10922.43	12107.55	258° 0' 4"	26.12
79	10917.00	12082.00	258° 8' 5"	44.76
80	10907.80	12038.20	255° 36' 54"	39.44
81	10898.00	12000.00	240° 56' 43"	15.44
82	10890.50	11986.50	166° 12' 14"	2.92
83	10887.66	11987.20	235° 6' 27"	49.59
84	10859.30	11946.52	235° 12' 15"	102.68
85	10800.70	11862.20	235° 46' 45"	20.69
86	10789.06	11845.09	145° 22' 46"	1.74
87	10787.63	11846.08	91° 7' 29"	394.48

Номер точки	КООРДИНАТЫ		Дир. углы	Меры линий, м
	Х	У		
88	10763.20	11811.61	325° 10' 32"	2.56
89	10765.30	11810.15	235° 37' 11"	23.02
90	10752.30	11791.15	241° 32' 5"	14.16
91	10745.55	11778.70	263° 36' 7"	27.37
92	10742.50	11751.50	172° 50' 40"	4.66
93	10737.88	11752.08	261° 56' 7"	80.85

Номер точки	КООРДИНАТЫ		Дир. углы	Меры линий, м
	Х	У		
94	10726.54	11672.03	356° 31' 21"	3.00
95	10729.53	11671.85	261° 44' 46"	82.33
96	10717.71	11590.37	262° 9' 25"	179.85
97	10693.17	11412.20	262° 16' 14"	56.21
98	10685.61	11356.50	262° 14' 48"	79.43
99	10674.89	11277.80	250° 39' 25"	18.11
100	10668.89	11260.72	245° 7' 46"	11.64
101	10664.00	11250.16	234° 46' 44"	10.41
102	10658.00	11241.66	208° 19' 40"	10.62
103	10648.65	11236.62	79° 40' 12"	523.37

ЧЕРТЕЖ КРАСНЫХ ЛИНИЙ



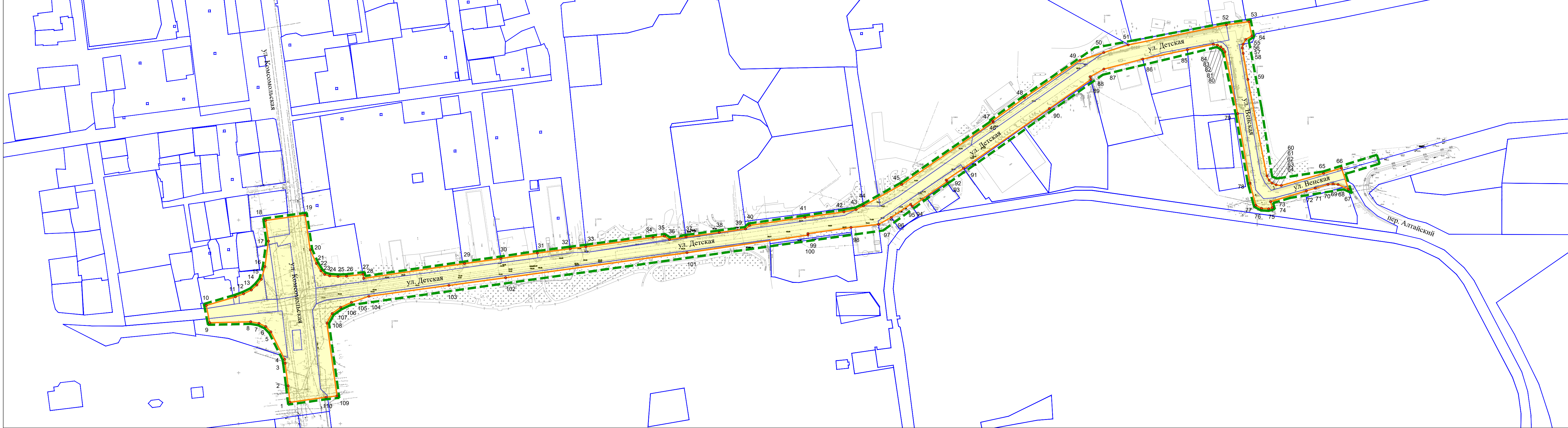
Условные графические обозначения

№ п/п	Графическое обозначение	Наименование
1		Граница территории в отношении которой осуществляется подготовка проекта планировки территории
2		Устанавливаемые красные линии
3		Номера характерных точек красных линий

						040-003/2020-ДпПТ-ППТ-1.1			
						Проект планировки территории, предусматривающей размещение линейного объекта «Улица Детская и улица Венская на участке от ул. Комсомольская до пер. Алтайский»			
Изм.	Кол.	Лист	N док.	Подпись	Дата				
Разраб.	Ботин В.А.					Проект планировки территории Утверждаемая часть	Стадия	Лист	Листов
Проверил	Рада С.Ю.						ППТ	1	2
						Чертеж красных линий	ИП Рада С.Ю.		
Н. контр.	Рада С.Ю.								



ЧЕРТЕЖ ГРАНИЦ ЗОН ПЛАНИРУЕМОГО РАЗМЕЩЕНИЯ ЛИНЕЙНЫХ ОБЪЕКТОВ



Условные графические обозначения

№ п/п	Графическое обозначение	Наименование
1		Граница территории в отношении которой осуществляется подготовка проекта планировки территории
2		Граница зоны планируемого размещения линейного объекта
3		Номера характерных точек границ зон планируемого размещения линейного объекта
4		Границы земельных участков, сведения о которых содержится в едином государственном реестре недвижимости

							040-003/2020-ДпПТ-ППТ-1.1			
							Проект планировки территории, предусматривающей размещение линейного объекта «Улица Детская и улица Венская на участке от ул. Комсомольская до пер. Алтайский»			
Изм.	Кол.	Лист	№ док.	Подпись	Дата		Проект планировки территории Утверждаемая часть	Стадия	Лист	Листов
Разраб.		Ботин В.А.						ППТ	2	2
Проверил		Рада С.Ю.					Чертеж границ зон планируемого размещения линейных объектов	ИП Рада С.Ю.		
Н. контр.		Рада С.Ю.								