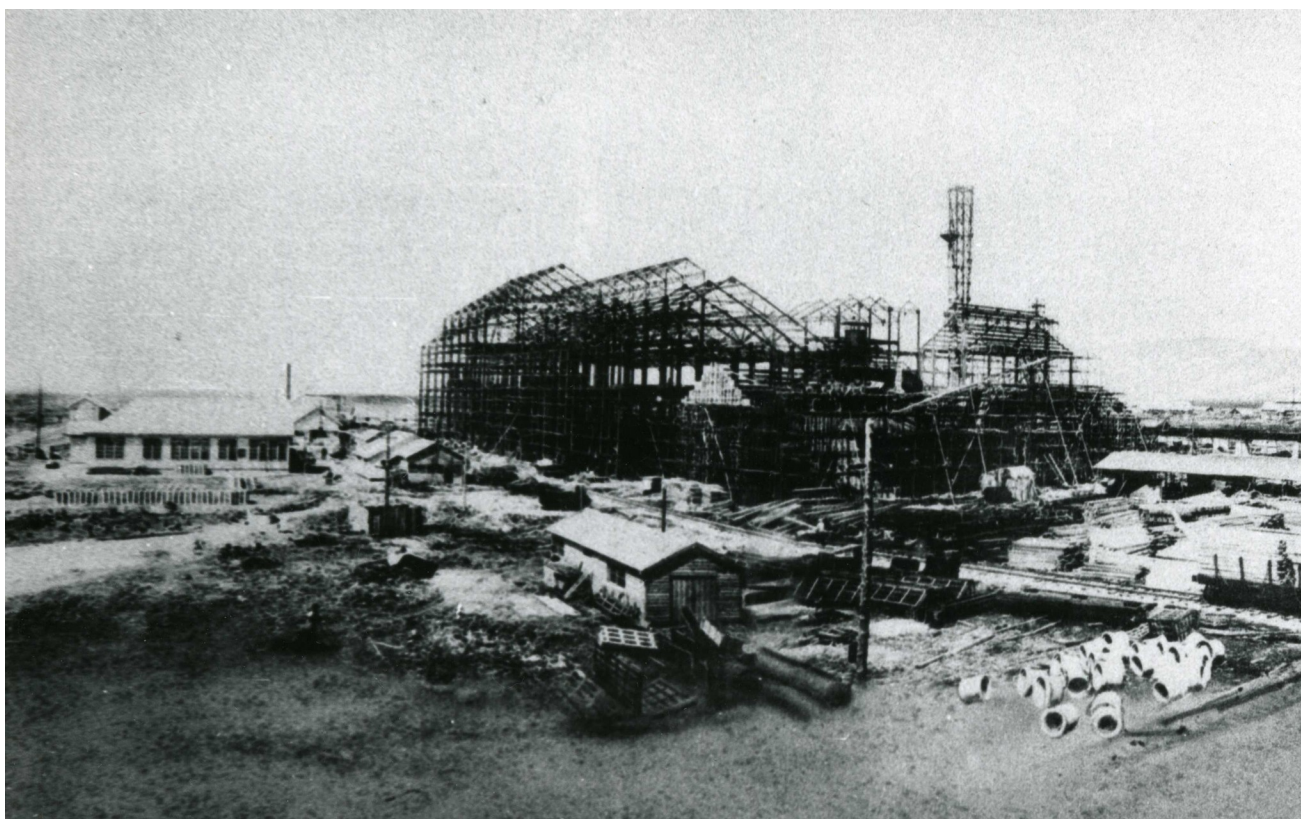


Сахарный завод - страничка в истории города Южно-Сахалинска

Сахарный завод был наиболее крупным предприятием пищевой промышленности Южного Сахалина, его мощность была рассчитана на переработку тысячи тонн сахарной свеклы в сутки с выходом сахара до 130 тонн в сутки. Завод имел свою электростанцию мощностью 1280 кв (т). Для обеспечения завода сырьем в 1946 году посеяно сахарной свеклы 2 тыс. га, в том числе 1750 га в крестьянских хозяйствах и 250 га -двумя свеклосовхозами.

До 1947 года Сахарный завод в Тохара был крупнейшим производителем сахара в Японии-компанией «Мэйдзи Сэйто» (Хоккайдо). Оборудование для завода было изготовлено и поставлено машиностроительной компанией «Цукисима Кикай Кабусики Кайся» из Токио, строительство завершено 31 мая 1936 года (улица Крайняя, 58).

Директором завода назначен господин Асикава. Завод имел электростанцию, жомосушку, лесопильный цех, завод сливочного масла, склады, кондитерский цех, восемь стеклопунктов и свой жилой фонд. Хозяином сельскохозяйственной фермы деревни Комиоттои Сиратори Ректоро предано заводу сельскохозяйственная ферма площадью 500 гектаров с тремя крахмальными заводами, жилыми домами, складами, столовой, баней и овощехранилищем.



Строительство Сахарного завода



Сахарный завод



Заводские склады архитектуры 1930-х годов, интересны грибовидными капителями

1 февраля 1946 года Приказом по Южно-Сахалинскому тресту пищевой промышленности, который гласил: «Вследствие того, что Тайохарский завод оказался бесхозным с сего числа считать завод перешедшим в доход Государству. Для управления сахарным заводом временно назначен тов. Демидовский Н.А., временно главным бухгалтером назначен Ватанабе Исаму. Директором завода назначен Кириленко В.Ф. С 1947 года Сахарный завод возглавлял Абакумов В.Т.

В период с 1 августа 1951 года по 1 января 1952 года по Приказу Главного управления сахарной промышленности Министерства пищевой промышленности СССР от 17 июля 1951 года № 318 начался демонтаж технологического и общезаводского оборудования Сахарного завода. Часть оборудования перешла строящемуся кондитерско-макаронному комбинату, часть была отправлена Ромодановскому сахарному заводу до станции Красной узел Казанской железной дороги. Завод демонтировали, но зато увеличивались плановые показатели по выработке электроэнергии для нужд города. В последнем плане производство сахара отсутствует, а производство электроэнергии в год доведено до пяти миллионов киловатт в час.

Завод демонтировали, электростанция давала горожанам свет, а рабочий поселок завода продолжал жить.

Документы взяты из Фонда № 121 Архивного отдела МКУ «Управление делами администрации города Южно-Сахалинска», фотографии из личного архива сахалинского краеведа, историка Самарина И.А.