



АДМИНИСТРАЦИЯ ГОРОДА ЮЖНО-САХАЛИНСКА

ПОСТАНОВЛЕНИЕ

от 19.08.2024 № 2725-па

Об установлении публичного сервитута в целях строительства и эксплуатации линейного объекта системы газоснабжения, для подключения (технологического присоединения) к сетям инженерно-технического обеспечения и газоснабжения населения

В соответствии со статьями 39.37, 39.38, 39.40, 39.41, 39.43 Земельного кодекса Российской Федерации, статьей 16 Федерального закона от 06.10.2003 № 131-ФЗ «Об общих принципах организации местного самоуправления в Российской Федерации», руководствуясь статьей 37 Устава городского округа «Город Южно-Сахалинск», на основании договора от 02.04.2018 № 08-33/118/2018 о подключении (технологическом присоединении) объекта капитального строительства к сети газораспределения, администрация города Южно-Сахалинска **постановляет:**

1. Установить публичный сервитут в интересах АО «Газпром газораспределение Дальний Восток» (ОГРН 1022701128317, ИНН 2722010548) в целях строительства и эксплуатации линейного объекта системы газоснабжения-ТП-08-33/118/2018 Распределительный газопровод к объекту «индивидуальный жилой дом» по адресу: Сахалинская область, г. Южно-Сахалинск, ул. Славянская, д. 62/4, необходимого для подключения (технологического присоединения) к сетям инженерно-технического обеспечения на земельные участки:

1.1. 65:01:0403002:1072, местоположение: Сахалинская область, г. Южно-Сахалинск, южнее объездной автодороги на участке Большая Елань-Троицкое;

1.2. 65:01:0403002:1073, местоположение: Сахалинская область, г. Южно-Сахалинск, южнее объездной автодороги на участке Большая Елань-Троицкое;

1.3. 65:01:0403002:867, местоположение: Сахалинская область, г. Южно-Сахалинск, южнее объездной автодороги на участке Большая Елань-Троицкое.

2. Утвердить границы публичного сервитута в отношении земельных участков, указанных в пункте 1 в соответствии с приложением к настоящему постановлению.

3. Публичный сервитут установить на 10 лет.

4. Установить срок, в течение которого использование земельных участков (их частей), указанных в пункте 1 настоящего постановления и (или) расположенных на

них объектов недвижимого имущества в соответствии с их разрешенным использованием будет невозможно или существенно затруднено в связи с осуществлением публичного сервитута: 30 дней.

5. Порядок установления зон с особыми условиями использования территорий и содержание ограничений прав на земельные участки в границах таких зон определен Правилами охраны газораспределительных сетей, утвержденными постановлением Правительства Российской Федерации от 20.11.2000 № 878.

6. Департаменту землепользования города Южно-Сахалинска:

- направить копию постановления об установлении публичного сервитута в орган регистрации прав;

- направить обладателю публичного сервитута копию постановления об установлении публичного сервитута, сведения о лицах, являющихся правообладателями земельных участков, способах связи с ними, копии документов, подтверждающих права указанных лиц на земельные участки.

7. АО «Газпром газораспределение Дальний Восток»:

- в соответствии со статьей 39.46 Земельного кодекса Российской Федерации провести мероприятия по определению рыночной стоимости земельного участка в соответствии с Федеральным законом от 29.07.1998 № 135-ФЗ «Об оценочной деятельности в Российской Федерации» для определения размера платы за установленные ограничения;

- заключить с правообладателями земельных участков с кадастровыми номерами 65:01:0403002:1072, 65:01:0403002:1073, 65:01:0403002:867 соглашение об осуществлении публичного сервитута;

- привести земельные участки, указанные в пункте 1 настоящего постановления, в состояние, пригодное для использования в соответствии с видом разрешенного использования, в соответствии с требованиями пункта 8 статьи 39.50 Земельного кодекса Российской Федерации.

8. Настоящее постановление администрации города Южно-Сахалинска опубликовать в газете «Южно-Сахалинск сегодня» и разместить на официальном сайте администрации города Южно-Сахалинска в течение пяти рабочих дней со дня принятия решения об установлении публичного сервитута.

9. Контроль исполнения постановления администрации города Южно-Сахалинска возложить на директора Департамента землепользования города Южно-Сахалинска (Федотова Е.В.).

Мэр города



С.А.Надсадин

Приложение
УТВЕРЖДЕНО
постановлением администрации
города Южно-Сахалинска
от 19.08.2024 № 2725-па

ОПИСАНИЕ МЕСТОПОЛОЖЕНИЯ ГРАНИЦ

Публичный сервитут в целях строительства и последующей эксплуатации линейного объекта системы газоснабжения
«ТП-08-33/118/2018 РГ к объекту "Индивидуальный жилой дом"»
(наименование объекта, местоположение границ которого описано (далее - объект))

Раздел 1

Сведения об объекте

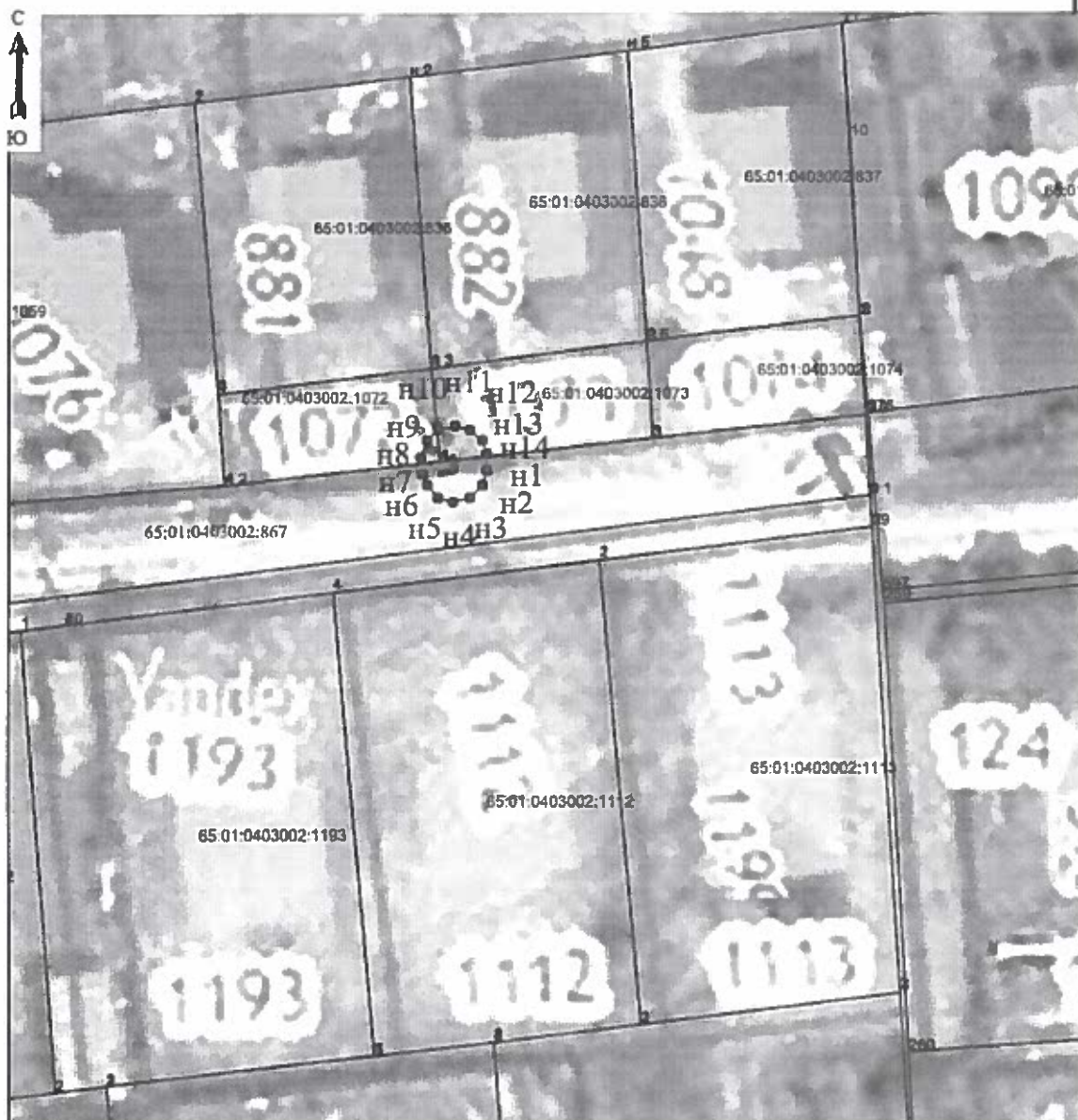
| № п/п | Характеристики объекта | Описание характеристик |
|-------|--|--|
| 1 | 2 | 3 |
| 1 | Местоположение объекта | г.Южно-Сахалинск, ул.Славянская, д.62/4 |
| 2 | Площадь объекта +/- величина погрешности определения площади (Р+/- Дельта Р) | 16 кв.м ± 1 кв.м |
| 3 | Иные характеристики объекта | Публичный сервитут устанавливается сроком на 10 лет в целях строительства и последующей эксплуатации линейного объекта системы газоснабжения ««ТП-08-33/118/2018 РГ к объекту "Индивидуальный жилой дом" по адресу: г.Южно-Сахалинск, ул.Славянская, д.62/4. Правообладатель АО "ГАЗПРОМ ГАЗОРАСПРЕДЕЛЕНИЕ ДАЛЬНИЙ ВОСТОК". Почтовый адрес: 680011, Хабаровский край, Хабаровск г. Кировский р-н. Брестская ул. 51 д. Адрес электронной почты: info@gazdv.ru |

Раздел 2

| Сведения о местоположении границ объекта | | | | | |
|---|---------------|------------|---|---|---|
| 1. Система координат МСК-65, зона 1 | | | | | |
| 2. Сведения о характерных точках границ объекта | | | | | |
| Обозначение характерных точек границ | Координаты, м | | Метод определения координат характерной точки | Средняя квадратическая погрешность положения характерной точки (M), м | Описание обозначения точки на местности (при наличии) |
| | X | Y | | | |
| 1 | 2 | 3 | 4 | 5 | 6 |
| n1 | 680212.13 | 1300611.35 | Аналитический метод | 0.10 | Закрепление отсутствует |
| n2 | 680211.13 | 1300611.08 | Аналитический метод | 0.10 | Закрепление отсутствует |
| n3 | 680210.40 | 1300610.35 | Аналитический метод | 0.10 | Закрепление отсутствует |
| n4 | 680210.13 | 1300609.35 | Аналитический метод | 0.10 | Закрепление отсутствует |
| n5 | 680210.40 | 1300608.35 | Аналитический метод | 0.10 | Закрепление отсутствует |
| n6 | 680211.13 | 1300607.62 | Аналитический метод | 0.10 | Закрепление отсутствует |
| n7 | 680211.93 | 1300607.36 | Аналитический метод | 0.10 | Закрепление отсутствует |
| n8 | 680213.03 | 1300607.26 | Аналитический метод | 0.10 | Закрепление отсутствует |
| n9 | 680214.03 | 1300607.53 | Аналитический метод | 0.10 | Закрепление отсутствует |
| n10 | 680214.76 | 1300608.26 | Аналитический метод | 0.10 | Закрепление отсутствует |
| n11 | 680215.03 | 1300609.26 | Аналитический метод | 0.10 | Закрепление отсутствует |
| n12 | 680214.76 | 1300610.26 | Аналитический метод | 0.10 | Закрепление отсутствует |
| n13 | 680214.03 | 1300610.99 | Аналитический метод | 0.10 | Закрепление отсутствует |
| n14 | 680213.23 | 1300611.25 | Аналитический метод | 0.10 | Закрепление отсутствует |
| n1 | 680212.13 | 1300611.35 | Аналитический метод | 0.10 | Закрепление отсутствует |
| 3. Сведения о характерных точках части (частей) границы объекта | | | | | |
| Обозначение характерных точек части границы | Координаты, м | | Метод определения координат характерной точки | Средняя квадратическая погрешность положения характерной точки (M), м | Описание обозначения точки на местности (при наличии) |
| | X | Y | | | |
| 1 | 2 | 3 | 4 | 5 | 6 |
| - | - | - | - | - | - |

| Текстовое описание местоположения границ объекта | | |
|--|----------|------------------------------|
| Прохождение границы | | Описание прохождения границы |
| от точки | до точки | |
| 1 | 2 | 3 |
| н1 | н2 | - |
| н2 | н3 | - |
| н3 | н4 | - |
| н4 | н5 | - |
| н5 | н6 | - |
| н6 | н7 | - |
| н7 | н8 | - |
| н8 | н9 | - |
| н9 | н10 | - |
| н10 | н11 | - |
| н11 | н12 | - |
| н12 | н13 | - |
| н13 | н14 | - |
| н14 | н1 | - |

Схема расположения границ публичного сервитута



Масштаб 1:500

| Условные обозначения: | | | |
|-----------------------|--|-------------|---|
| № п/п | Название условного знака | Изображение | Описание изображения |
| 1 | 2 | 3 | 4 |
| 1 | Земельный участок, размеры которого могут быть переданы в масштабе разделов графической части | | для изображения применяются условные знаки №3, №4 |
| 2 | Земельный участок, размеры которого не могут быть переданы в масштабе разделов графической части ¹ а) земельный участок, имеющийся в ЕГРН сведения о границе которого достаточны для определения ее положения на местности; б) земельный участок, имеющийся в ЕГРН сведения о границе которого недостаточны для определения ее положения на местности; в) ранее учтенный земельный участок, представляющий собой единое землепользование с преобладанием обособленных участков, имеющийся в ЕГРН сведения о границах которых достаточны для определения их положения на местности; г) ранее учтенный земельный участок, представляющий собой единое землепользование с преобладанием обособленных участков, имеющийся в ЕГРН сведения о границах которых недостаточны для определения их положения на местности; д) ранее учтенный земельный участок, представляющий собой единое землепользование с преобладанием условных участков, имеющийся в ЕГРН сведения о границах которых достаточны для определения их положения на местности; е) ранее учтенный земельный участок, представляющий собой единое землепользование с преобладанием условных участков, имеющийся в ЕГРН сведения о границах которых недостаточны для определения их положения на местности | | квадрат черного цвета с длиной стороны 3 мм квадрат с длиной стороны 3 мм, очерченный линией черного цвета, толщиной 0,2 мм квадраты черного цвета с длиной стороны 2 мм, соединенные штрихами черного цвета, толщиной 0,2 мм квадраты с длиной стороны 2 мм, очерченные линией черного цвета, толщиной 0,2 мм, соединенные штрихами черного цвета, толщиной 0,2 мм сплошные параллельные линии толщиной 0,2 мм и расстоянием между ними 1 мм пунктирные параллельные линии с расстоянием между ними 1 мм. Интервал между штрихами – 1 мм, длина штриха – 2 мм, толщина – 0,2 мм |
| 3 | Часть границы: а) существующая часть границы, имеющаяся в ЕГРН сведения о которой достаточны для определения ее местоположения; б) вновь образованная часть границы, сведения о которой достаточны для определения ее местоположения; в) существующая часть границы, имеющаяся в ЕГРН сведения о которой недостаточны для определения ее местоположения; г) вновь образованная часть границы, сведения о которой недостаточны для определения ее местоположения | | сплошная линия черного цвета, толщиной 0,2 мм сплошная линия красного цвета, толщиной 0,2 мм (допускается линия черного цвета, выделенная маркером красного цвета, шириной до 3 мм) пунктирная линия черного цвета, толщиной 0,2 мм, длиной штриха 2 мм и интервалом между штрихами 1 мм пунктирная линия красного цвета, толщиной 0,2 мм, длиной штриха 2 мм и интервалом между штрихами 1 мм (допускается линия черного цвета, выделенная маркером красного цвета, шириной до 3 мм) |
| 4 | Характерная точка границы: а) характерная точка границы, сведения о которой не позволяют однозначно определить ее положение на местности б) характерная точка границы, сведения о которой позволяют однозначно определить ее положение на местности | | окружность диаметром 1,5 мм круг черного цвета диаметром 1,5 мм |
| 5 | Пункт геодезической основы: а) пункт государственной геодезической сети б) пункт опорной межевой сети | | равносторонний треугольник со стороной 3,0 мм с точкой внутри квадрат со стороной 2,0 мм с точкой внутри |
| 6 | Точка съезочного обоснования | | окружность диаметром 2,0 мм с точкой внутри |
| 7 | Направления геодезических построений при создании съезочного обоснования | | сплошная линия черного цвета толщиной 0,5 мм |
| 8 | Направления геодезических построений при определении координат характерных точек границы земельного участка | | сплошная линия черного цвета со стрелой толщиной 0,2 мм |

¹ Для обозначения образуемых земельных участков, размеры которых не могут быть переданы в масштабе разделов графической части, применяются условные знаки №2 (а, б), выполненные красным цветом (допускается знак, выполненный черным цветом, выделенный маркером красного цвета)