



АДМИНИСТРАЦИЯ ГОРОДА ЮЖНО-САХАЛИНСКА

ПОСТАНОВЛЕНИЕ

от 09.08.2024 № 2657-па

О подготовке проекта планировки территории, предусматривающего размещение линейного объекта: «Улица Железнодорожная на участке от проспекта Победы до ул. Пуркаева М.А.»

В соответствии со статьей 46 Градостроительного кодекса Российской Федерации, статьями 16, 46 Федерального закона № 131-ФЗ «Об общих принципах организации местного самоуправления в Российской Федерации», статьей 37 Устава городского округа «Город Южно-Сахалинск», администрация города Южно-Сахалинска **постановляет**:

1. Администрации города Южно-Сахалинска, в лице Департамента архитектуры и градостроительства города Южно-Сахалинска, подготовить проект планировки территории, предусматривающий размещение линейного объекта: «Улица Железнодорожная на участке от проспекта Победы до ул. Пуркаева М.А.», в границах согласно схеме границ проектируемой территории (приложение №1).

2. Утвердить техническое задание на выполнение инженерных изысканий для подготовки проекта планировки территории, предусматривающего размещение линейного объекта: «Улица Железнодорожная на участке от проспекта Победы до ул. Пуркаева М.А.» (приложение № 2).

3. Финансирование работ по подготовке проекта планировки территории, предусматривающего размещение линейного объекта: «Улица Железнодорожная на участке от проспекта Победы до ул. Пуркаева М.А.», осуществить за счет средств бюджета городского округа «Город Южно-Сахалинск», предусмотренных Департаменту архитектуры и градостроительства города Южно-Сахалинска на 2024 год и на плановый период 2025 и 2026 годов.

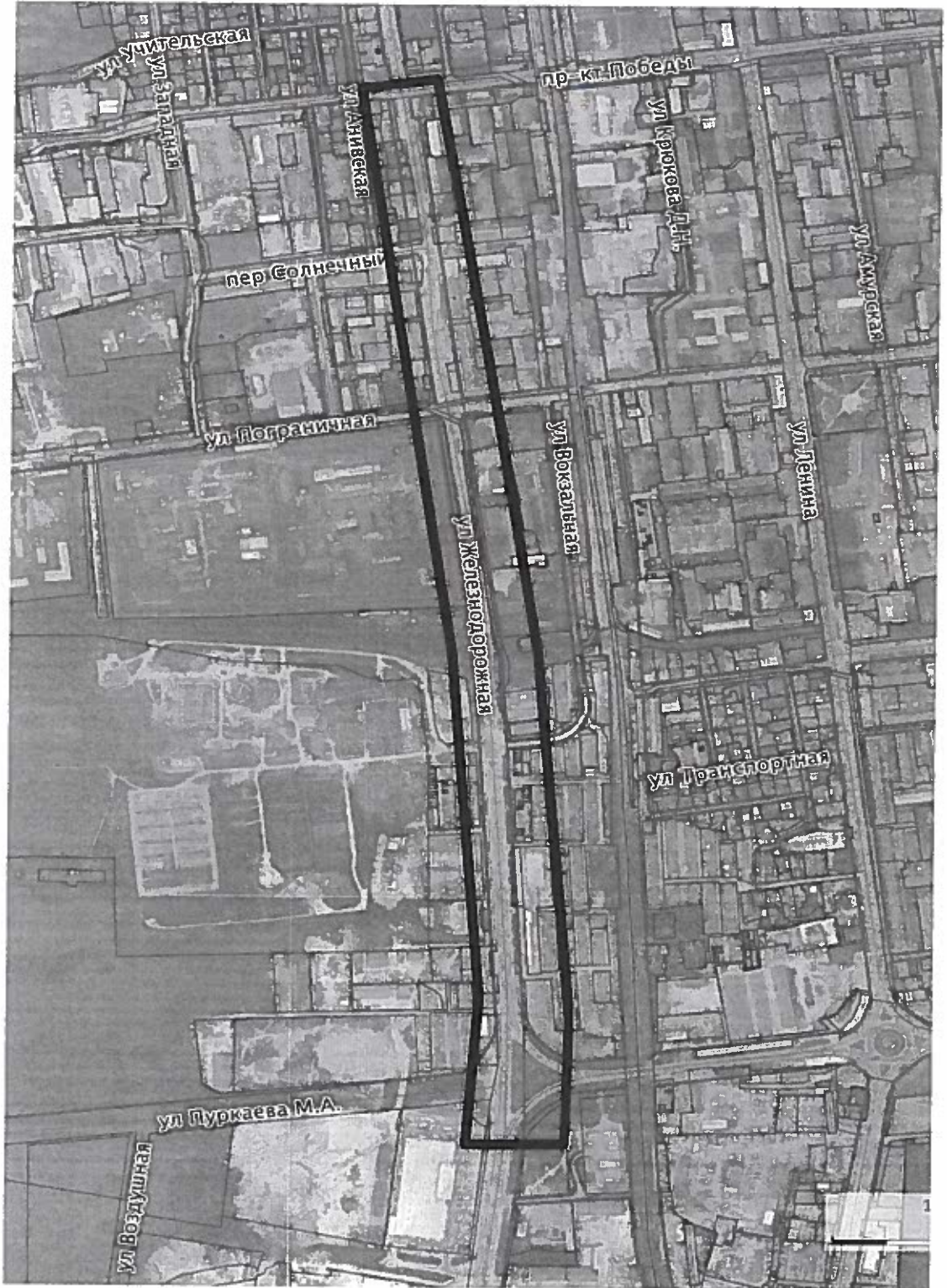
4. Опубликовать настоящее постановление администрации города Южно-Сахалинска в газете «Южно-Сахалинск сегодня» и разместить на официальном сайте администрации города Южно-Сахалинска в течение трех дней со дня принятия постановления.

5. Контроль исполнения настоящего постановления возложить на директора Департамента архитектуры и градостроительства города Южно-Сахалинска (Ю Д.М.).

Мэр города

С.А.Надсадин

Приложение № 1
к постановлению администрации
города Южно-Сахалинска
от 09.08. 2024 № 2657-па



- границы проектируемой территории

Приложение № 2
Утверждено
постановлением администрации
города Южно-Сахалинска
от 09.08.2024 № 2657-па

ТЕХНИЧЕСКОЕ ЗАДАНИЕ

на выполнение инженерных изысканий для подготовки проекта планировки территории, предусматривающего размещение линейного объекта: «Улица Железнодорожная на участке от проспекта Победы до ул. Пуркаева М.А.»

1.	Наименование работ	Проект планировки территории, предусматривающий размещение линейного объекта: «Улица Железнодорожная на участке от проспекта Победы до ул. Пуркаева М.А.».
2.	Основание для выполнения работ	1. Статья 41.2 Градостроительного кодекса Российской Федерации. 2. Постановление Правительства Российской Федерации от 31.03.2017 № 402 «Об утверждении Правил выполнения инженерных изысканий, необходимых для подготовки документации по планировке территории, перечня видов инженерных изысканий, необходимых для подготовки документации по планировке территории, и о внесении изменений в постановление Правительства Российской Федерации от 19.01.2006 № 20».
3.	Описание проектируемой территории	Улица Железнодорожная на участке от проспекта Победы до ул. Пуркаева М.А.: - Местоположение — Сахалинская область, городской округ «Город Южно-Сахалинск»; - Категория улицы — Магистральная улица общегородского значения регулируемого движения; - Общая протяженность улиц (ориентировочно) — 1700 м.п. (согласно схеме границ проектируемой территории)
4.	Виды инженерных изысканий	Инженерно-геодезические.
5.	Цели и задачи работ	1. Цель работ: - Получение материалов о природных условиях территории, в отношении которой осуществляется подготовка такой документации, и факторах техногенного воздействия на окружающую среду, прогнозов их изменения в целях обеспечения рационального и безопасного использования

		<p>указанной территории;</p> <ul style="list-style-type: none"> - Получение материалов, необходимых для установления границ зон планируемого размещения объектов капитального строительства, уточнения их предельных параметров, установления границ земельных участков; - Получение материалов, необходимых для обоснования проведения мероприятий по организации поверхностного стока вод, частичному или полному осушению территории и других подобных мероприятий, инженерной защите и благоустройству территории. <p>2. Задачи работ:</p> <p>Выполнение топографической съемки (в цифровой форме) в масштабе 1:1000, сечение рельефа через 0,5 м с выполнением нижеперечисленных работ, а именно:</p> <ul style="list-style-type: none"> - Определение координат пунктов плановой опорной сети; - Техническое нивелирование; - Предоставление ведомости реперов; - Указание отметок существующих зданий, прилегающих к объекту; - Камеральная обработка результатов полевых работ; - Выполнение съемки всех подземных и надземных инженерных коммуникаций. <p>На топосъемке показать технические характеристики: марки кабелей, материал и диаметр труб, глубина залегания коммуникаций, отметки дна и верха лотков, сечение лотков, отметки центров колодцев и их глубина; размеры тепловых камер с отметками низа и верха, высота и низ эстакад; опоры линий электропередачи и связи, их номера и количество проводов и напряжение, дать все пересечения трасс, характеристики. Привести сведения о владельцах коммуникаций и согласовать с владельцами расположение сетей. При геодезических изысканиях за основу принять пункты государственной геодезической сети. Плановые и высотные отметки пунктов получить в Управлении федеральной службы государственной регистрации, кадастра и картографии по Сахалинской области. В случае выполнения работ в неблагоприятный период времени (зимний)</p>
--	--	--

		<p>произвести уточнения в благоприятное время года. По итогам топографической съемки предоставить цифровую модель местности в сертифицированном программном комплексе (в виде триангулированной поверхности в координатах). Топографическую съемку согласовать с эксплуатирующими организациями на полноту и расположение инженерных сетей.</p>
6.	<p>Нормативно-правовая база для выполнения работ</p>	<ol style="list-style-type: none"> 1. Градостроительный кодекс Российской Федерации; 2. Постановление Правительства Российской Федерации от 22.04.2017 № 485 «О составе материалов и результатов инженерных изысканий, подлежащих размещению в государственных информационных системах обеспечения градостроительной деятельности, Едином государственном фонде данных о состоянии окружающей среды, ее загрязнении, а также о форме и порядке их представления»; 3. Постановление Правительства Российской Федерации от 19.01.2006 № 20 «Об инженерных изысканиях для подготовки проектной документации, строительства, реконструкции объектов капитального строительства». 4. Приказ Росземкадастра от 28.03.2002 № П/256 «О введении местных систем координат»; 5. Постановление Правительства Сахалинской области от 15.04.2016 № 191 «О государственной информационной системе Сахалинской области «Географическая информационная система Сахалинской области»; 6. Постановление Правительства Сахалинской области от 30.11.2021 № 515 «О создании Государственной информационной системы обеспечения градостроительной деятельности Сахалинской области»; 7. Приказ Министерства архитектуры и градостроительства Сахалинской области от 28.09.2022 № 3.39-38-п; «О системе требований к пространственным данным градостроительной документации Сахалинской области»; 8. СП 317.1325800.2017. Свод правил. Инженерно-геодезические изыскания для строительства. Общие правила производства работ; 9. СП 47.13330.2016. Свод правил. Инженерные изыскания для строительства. Основные

		<p>положения. Актуализированная редакция СНиП 11-02-96;</p> <p>10. СП 438.1325800.2019. Свод правил. Инженерные изыскания при планировке территорий. Общие требования;</p> <p>11. СНиП 2.02.01-83*. Строительные нормы и правила. Основания зданий и сооружений;</p> <p>12. СП 11-104-97 «Инженерно-геодезические изыскания для строительства. Часть III. Инженерно-гидрографические работы при инженерных изысканиях для строительства»;</p> <p>13. СП 11-104-97 «Инженерно-геодезические изыскания для строительства. Часть II. Выполнение съемки подземных коммуникаций при инженерно-геодезических изысканиях для строительства»;</p> <p>Иные правовые акты регулирующие данную отрасль.</p>
7.	Требования к составу и содержанию Проекта	<p>1. Границы зон планируемого размещения объектов капитального строительства, ранее установленные на участке работ:</p> <ul style="list-style-type: none"> - постановлением администрации города Южно-Сахалинска от от 11.04.2014 № 624-па утвержден проект планировки с проектом межевания юго-западного района города Южно-Сахалинска; - постановлением администрации города Южно-Сахалинска 29.05.2020 № 1527-па» утверждено внесение изменений в проект планировки с проектом межевания юго-западного района в границах: пр. Победы - железная дорога до пересечения с ул. Больничная - ул. Ленина до пересечения с пр. Мира - автомобильная дорога на г. Корсаков - южная, западная граница города, утвержденный постановлением администрации города Южно-Сахалинска от 11.04.2014 № 624-па (в части проекта межевания территории), которые передаются Подрядчику работ в качестве исходных данных. <p>2. Составить программу инженерных изысканий на основании настоящего технического задания и направить на согласование Заказчику работ.</p> <p>3. Результатом выполнения инженерно-геодезических изысканий является выполнение топографической съемки в масштабе 1:1000 в МСК-65 (с составлением технического отчета) в соответствии с требованиями, установленными</p>

действующими нормативными правовыми документами, в том числе с учетом требований нормативными правовыми документами, отраженными в п. 6 настоящего технического задания.

4. Наименование слоев в сертифицированном программном комплексе должны соответствовать элементам, отображенным на топографическом плане.

5. Согласовать с эксплуатирующими организациями правильность нанесения на топографическом плане инженерных коммуникаций. Нанести пояснительные надписи о владельцах сетей на топографическом плане.

6. При геодезических изысканиях за основу принять пункты государственной геодезической сети. Плановые и высотные отметки пунктов получить в Федеральном фонде пространственных данных «Центр геодезии, картографии и инфраструктуры пространственных данных».

В случае выполнения работ в неблагоприятный период времени (зимний) произвести уточнения в благоприятное время года.

7. После выполнения работ, результаты предоставляется в виде:

- файл в формате DWG;
- в векторном формате в соответствии с Системой требований к пространственным данным градостроительной документации Сахалинской области, утвержденной приказом Министерства архитектуры и градостроительства Сахалинской области от 28.09.2022 № 3.39-38-п «О системе требований к пространственным данным градостроительной документации Сахалинской области» (вместе с «Положением о системе требований к пространственным данным градостроительной документации Сахалинской области», «Регламентом ведения системы требований к пространственным данным градостроительной документации Сахалинской области»), опубликованной по адресу: <https://grad.sakhalin.gov.ru/work/info-gisogd/> (Представляемые пространственные данные должны иметь привязку к системе координат).

- файл в формате JPEG или PDF.

- технический отчет на бумажном и электронном

		носителях. Текстовая форма представляется в форматах DOC, DOCX, TXT, RTF, XLS, XLSX и ODF.
8.	Порядок предоставления и согласования результата работ	В соответствии с постановлением Правительства РФ от 22 апреля 2017 г. № 485 «О составе материалов и результатов инженерных изысканий, подлежащих размещению в государственных информационных системах обеспечения градостроительной деятельности, Едином государственном фонде данных о состоянии окружающей среды, ее загрязнении, а также о форме и порядке их представления» в срок не более чем 1 месяц со дня получения материалов и результатов работ предоставить материалы в Департамент архитектуры и градостроительства города Южно-Сахалинска для проверки и размещения в информационных системах обеспечения градостроительной деятельности.
9.	Требование к сдаче-приемке работ	По результатам выполнения работ Подрядчик предоставляет: - сопроводительное письмо о завершении работ; - один экземпляр материалов на бумажном носителе и один экземпляр на электронном носителе.