



АДМИНИСТРАЦИЯ ГОРОДА ЮЖНО-САХАЛИНСКА

ПОСТАНОВЛЕНИЕ

от 12.07.2024 № 2267-па

Об установлении публичного сервитута в целях строительства и эксплуатации линейного объекта системы газоснабжения, для подключения (технологического присоединения) к сетям инженерно-технического обеспечения

В соответствии со статьями 39.37, 39.38, 39.40, 39.41, 39.43 Земельного кодекса Российской Федерации, статьей 16 Федерального закона от 06.10.2003 № 131-ФЗ «Об общих принципах организации местного самоуправления в Российской Федерации», руководствуясь статьей 37 Устава городского округа «Город Южно-Сахалинск», на основании договора от 11.07.2018 № 08-33/291/2018 о подключении (технологическом присоединении) объекта капитального строительства к сети газораспределения, администрация города Южно-Сахалинска **постановляет:**

1. Установить публичный сервитут в интересах АО «Газпром газораспределение Дальний Восток» (ОГРН 1022701128317, ИНН 2722010548) в целях строительства и эксплуатации линейного объекта системы газоснабжения- ТП-08-33/291/2018 Распределительный газопровод к объекту «индивидуальный жилой дом» по адресу: г. Южно-Сахалинск, пл/р Хомутово, ул. 1-я Октябрьская, д. 31, необходимого для подключения (технологического присоединения) к сетям инженерно-технического обеспечения на земельные участки:

1.1. 65:01:0404003:919, местоположение: Российская Федерация, Сахалинская область, г Южно-Сахалинск, ул Лебяжий Угол;

1.2. 65:01:0000000:2135, местоположение: Сахалинская область, г Южно-Сахалинск, пл/р Хомутово, ул Лебяжий Угол.

2. Утвердить границы публичного сервитута в отношении земельных участков, указанных в пункте 1 в соответствии с приложением к настоящему постановлению.

3. Публичный сервитут установить на 10 лет.

4. Установить срок, в течение которого использование земельных участков (их частей), указанных в пункте 1 настоящего постановления и (или) расположенных на них объектов недвижимого имущества в соответствии с их разрешенным использованием будет невозможно или существенно затруднено в связи с осуществлением публичного сервитута: 1 месяц.

5. Расчет и внесение платы за публичный сервитут в отношении земельного участка, указанного в подпункте 1.2 настоящего постановления, осуществляется в соответствии со статьей 39.46 Земельного кодекса Российской Федерации.

6. Установить следующий график проведения работ при осуществлении деятельности, для обеспечения которой устанавливается публичный сервитут в границах земельного участка, указанного в подпункте 1.2 настоящего постановления: проведение строительно-монтажных работ 10 рабочих дней (с 01.07.2024 по 12.07.2024), проведение ремонтно-эксплуатационных работ по обслуживанию объекта газораспределения - в течении 1 рабочего дня, выполнение благоустройства территории - не позднее 60 рабочих дней после окончания земляных и общестроительных работ.

7. Порядок установления зон с особыми условиями использования территорий и содержание ограничений прав на земельные участки в границах таких зон определен Правилами охраны газораспределительных сетей, утвержденными постановлением Правительства Российской Федерации от 20.11.2000 № 878.

8. Департаменту землепользования города Южно-Сахалинска:

- направить копию постановления об установлении публичного сервитута в орган регистрации прав;

- направить владельцу публичного сервитута копию постановления об установлении публичного сервитута, сведения о лицах, являющихся правообладателями земельных участков, способах связи с ними, копии документов, подтверждающих права указанных лиц на земельные участки.

9. АО «Газпром газораспределение Дальний Восток»:

- в соответствии со статьей 39.46 Земельного кодекса Российской Федерации провести мероприятия по определению рыночной стоимости земельного участка в соответствии с Федеральным законом от 29.07.1998 № 135-ФЗ «Об оценочной деятельности в Российской Федерации» для определения размера платы за установленные ограничения;

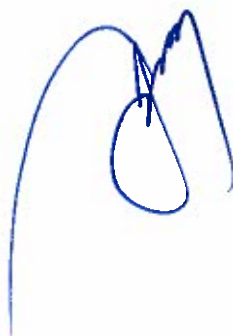
- заключить с правообладателем земельного участка с кадастровым номером 65:01:0404003:919 соглашение об осуществлении публичного сервитута;

- привести земельные участки, указанные в пункте 1 настоящего постановления, в состояние, пригодное для использования в соответствии с видом разрешенного использования, в соответствии с требованиями пункта 8 статьи 39.50 Земельного кодекса Российской Федерации.

10. Настоящее постановление администрации города Южно-Сахалинска опубликовать в газете «Южно-Сахалинск сегодня» и разместить на официальном сайте администрации города Южно-Сахалинска в течение пяти рабочих дней со дня принятия решения об установлении публичного сервитута.

11. Контроль исполнения постановления администрации города Южно-Сахалинска возложить на директора Департамента землепользования города Южно-Сахалинска (Федотова Е.В.).

Мэр города



С.А. Надсадин

Приложение
УТВЕРЖДЕНО
постановлением администрации
города Южно-Сахалинска
от 12.07.2024 № 2267-па

ОПИСАНИЕ МЕСТОПОЛОЖЕНИЯ ГРАНИЦ

публичный сервитут в целях строительства и последующей эксплуатации линейного объекта системы газоснабжения
«ТП-08-33/291/2018 РГ к объекту "Индивидуальный жилой дом"»
(наименование объекта, местоположение границ которого описано (далее - объект))

Раздел 1

Сведения об объекте

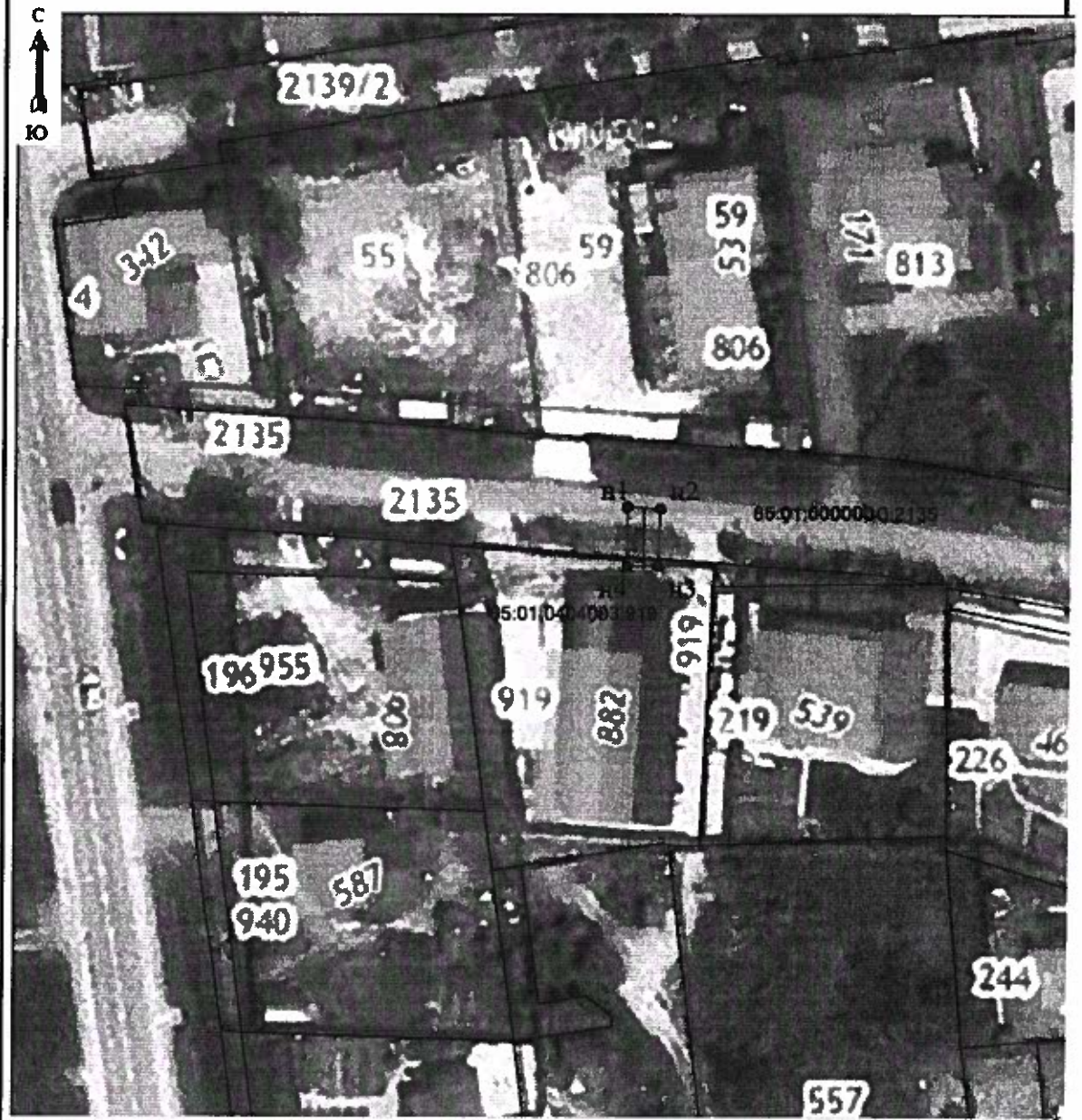
№ п/п	Характеристика объекта	Описание характеристик
1	2	3
1	Местоположение объекта	Сахалинская область, Южно-Сахалинск, пл/р Хомутово, ул.1-я Октябрьская, д.31
2	Площадь объекта +/- величина погрешности определения площади (Р+/- Дельта Р)	30 кв.м ± 1 кв.м
3	Иные характеристики объекта	Публичный сервитут устанавливается сроком на 10 лет в целях строительства и последующей эксплуатации линейного объекта системы газоснабжения «ТП-08-33/291/2018 РГ к объекту "Индивидуальный жилой дом" по адресу: г.Южно-Сахалинск, пл/р Хомутово, ул. 1-я Октябрьская, д.31. Правообладатель АО "ГАЗПРОМ ГАЗОРАСПРЕДЕЛЕНИЕ ДАЛЬНИЙ ВОСТОК". Почтовый адрес: 680011, Хабаровский край, Хабаровск г, Кировский р-н, Брестская ул, 51 д. Адрес электронной почты: info@gazdv.ru

Раздел 2

Сведения о местоположении границ объекта					
1. Система координат <u>МСК-65, зона 1</u>					
2. Сведения о характерных точках границ объекта					
Обозначение характерных точек границ	Координаты, м		Метод определения координат характерной точки	Средняя квадратическая погрешность положения характерной точки (M), м	Описание обозначения точки на местности (при наличии)
	X	Y			
1	2	3	4	5	6
н1	679761.76	1301234.08	Аналитический метод	0.10	закрепление отсутствует
н2	679761.59	1301238.09	Аналитический метод	0.10	закрепление отсутствует
н3	679754.04	1301238.09	Аналитический метод	0.10	закрепление отсутствует
н4	679754.12	1301234.08	Аналитический метод	0.10	закрепление отсутствует
н1	679761.76	1301234.08	Аналитический метод	0.10	закрепление отсутствует
3. Сведения о характерных точках части (частей) границы объекта					
Обозначение характерных точек части границы	Координаты, м		Метод определения координат характерной точки	Средняя квадратическая погрешность положения характерной точки (M), м	Описание обозначения точки на местности (при наличии)
	X	Y			
1	2	3	4	5	6
-	-	-	-	-	-

Текстовое описание местоположения границ объекта		
Прохождение границы		Описание прохождения границы
от точки	до точки	
1	2	3
н1	н2	-
н2	н3	-
н3	н4	-
н4	н1	-

Схема расположения границ публичного сервитута



Масштаб 1:1000

Условные обозначения:			
№ ш/п	Название условного знака	Изображение	Описание изображения
1	2	3	4
1	Земельный участок, размеры которого могут быть переданы в масштабе разделов графической части		для изображения применяются условные знаки №3, №4
2	Земельный участок, размеры которого не могут быть переданы в масштабе разделов графической части: а) земельный участок, имеющийся в ЕГРН сведения о границе которого достаточны для определения ее положения на местности; б) земельный участок, имеющийся в ЕГРН сведения о границе которого недостаточны для определения ее положения на местности; в) ранее учтенный земельный участок, представляющий собой единое землепользование с преобладающим обособленным участком, имеющимся в ЕГРН сведения о границах которых достаточны для определения их положения на местности; г) ранее учтенный земельный участок, представляющий собой единое землепользование с преобладающим обособленным участком, имеющимся в ЕГРН сведения о границах которых недостаточны для определения их положения на местности; д) ранее учтенный земельный участок, представляющий собой единое землепользование с преобладающим условным участком, имеющимся в ЕГРН сведения о границах которых достаточны для определения их положения на местности; е) ранее учтенный земельный участок, представляющий собой единое землепользование с преобладающим условным участком, имеющимся в ЕГРН сведения о границах которых недостаточны для определения их положения на местности		квадрат черного цвета с длиной стороны 3 мм квадрат с длиной стороны 3 мм, очерченный линией черного цвета, толщиной 0,2 мм квадраты черного цвета с длиной стороны 2 мм, соединенные штрихами черного цвета, толщиной 0,2 мм квадраты с длиной стороны 2 мм, очерченные линией черного цвета, толщиной 0,2 мм, соединенные штрихами черного цвета, толщиной 0,2 мм сплошные параллельные линии толщиной 0,2 мм и расстоянием между ними 1 мм пунктирные параллельные линии с расстоянием между ними 1 мм. Интервал между штрихами – 1 мм, длина штриха – 2 мм, толщина – 0,2 мм
3	Часть границы: а) существующая часть границ, имеющаяся в ЕГРН сведения о которой достаточны для определения ее местоположения; б) вновь образованная часть границ, сведения о которой достаточны для определения ее местоположения; в) существующая часть границ, имеющаяся в ЕГРН сведения о которой недостаточны для определения ее местоположения; г) вновь образованная часть границ, сведения о которой недостаточны для определения ее местоположения		сплошная линия черного цвета, толщиной 0,2 мм сплошная линия красного цвета, толщиной 0,2 мм (допускается линия черного цвета, выделенная маркером красного цвета, шириной до 3 мм) пунктирная линия черного цвета, толщиной 0,2 мм, длиной штриха 2 мм и интервалом между штрихами 1 мм пунктирная линия красного цвета, толщиной 0,2 мм, длиной штриха 2 мм и интервалом между штрихами 1 мм (допускается линия черного цвета, выделенная маркером красного цвета, шириной до 3 мм)
4	Характерная точка границ: а) характерная точка границ, сведения о которой не позволяют однозначно определить ее положение на местности; б) характерная точка границ, сведения о которой позволяют однозначно определить ее положение на местности		окружность диаметром 1,5 мм круг черного цвета диаметром 1,5 мм
5	Пункт геодезической основы: а) пункт государственной геодезической сети б) пункт опорной межевой сети		равносторонний треугольник со стороной 3,0 мм с точкой внутри квадрат со стороной 2,0 мм с точкой внутри
6	Точка съемочного обоснования		окружность диаметром 2,0 мм с точкой внутри
7	Направления геодезических построений при создании съемочного обоснования		сплошная линия черного цвета толщиной 0,5 мм
8	Направления геодезических построений при определении координат характерных точек границ земельного участка		сплошная линия черного цвета со стрелкой толщиной 0,2 мм

¹ Для обозначения образуемых земельных участков, размеры которых не могут быть переданы в масштабе разделов графической части, применяются условные знаки №2 (а, б), выполненные красным цветом (допускается знак, выполненный черным цветом, выделенный маркером красного цвета)