



## АДМИНИСТРАЦИЯ ГОРОДА ЮЖНО-САХАЛИНСКА

### ПОСТАНОВЛЕНИЕ

от 24.05.2024 № 1550-па

О подготовке проекта межевания территории, предусматривающего размещение линейного объекта: «Улица местного значения на участке от ул. Речная в юго-восточном направлении до северной границы СНТ «Берёзка» в с. Березняки».

В соответствии со статьей 46 Градостроительного кодекса Российской Федерации, статьями 16 Федерального закона № 131-ФЗ «Об общих принципах организации местного самоуправления в Российской Федерации», статьей 37 Устава городского округа «Город Южно-Сахалинск» администрация города Южно-Сахалинска **постановляет**:

1. Администрации города Южно-Сахалинска в лице Департамента архитектуры и градостроительства города Южно-Сахалинска подготовить проект межевания территории, предусматривающий размещение линейного объекта: «Улица местного значения на участке от ул. Речная в юго-восточном направлении до северной границы СНТ «Берёзка» в с. Березняки», в границах согласно схеме границ проектируемой территории (приложение № 1).

2. Финансирование работ по подготовке проекта межевания территории, предусматривающего размещение линейного объекта: «Улица местного значения на участке от ул. Речная в юго-восточном направлении до северной границы СНТ «Берёзка» в с. Березняки», осуществить за счет средств бюджета городского округа «Город Южно-Сахалинск».

3. Утвердить техническое задание на выполнение инженерных изысканий для подготовки проекта межевания территории, предусматривающего размещение линейного объекта: «Улица местного значения на участке от ул. Речная в юго-восточном направлении до северной границы СНТ «Берёзка» в с. Березняки» (приложение № 2).

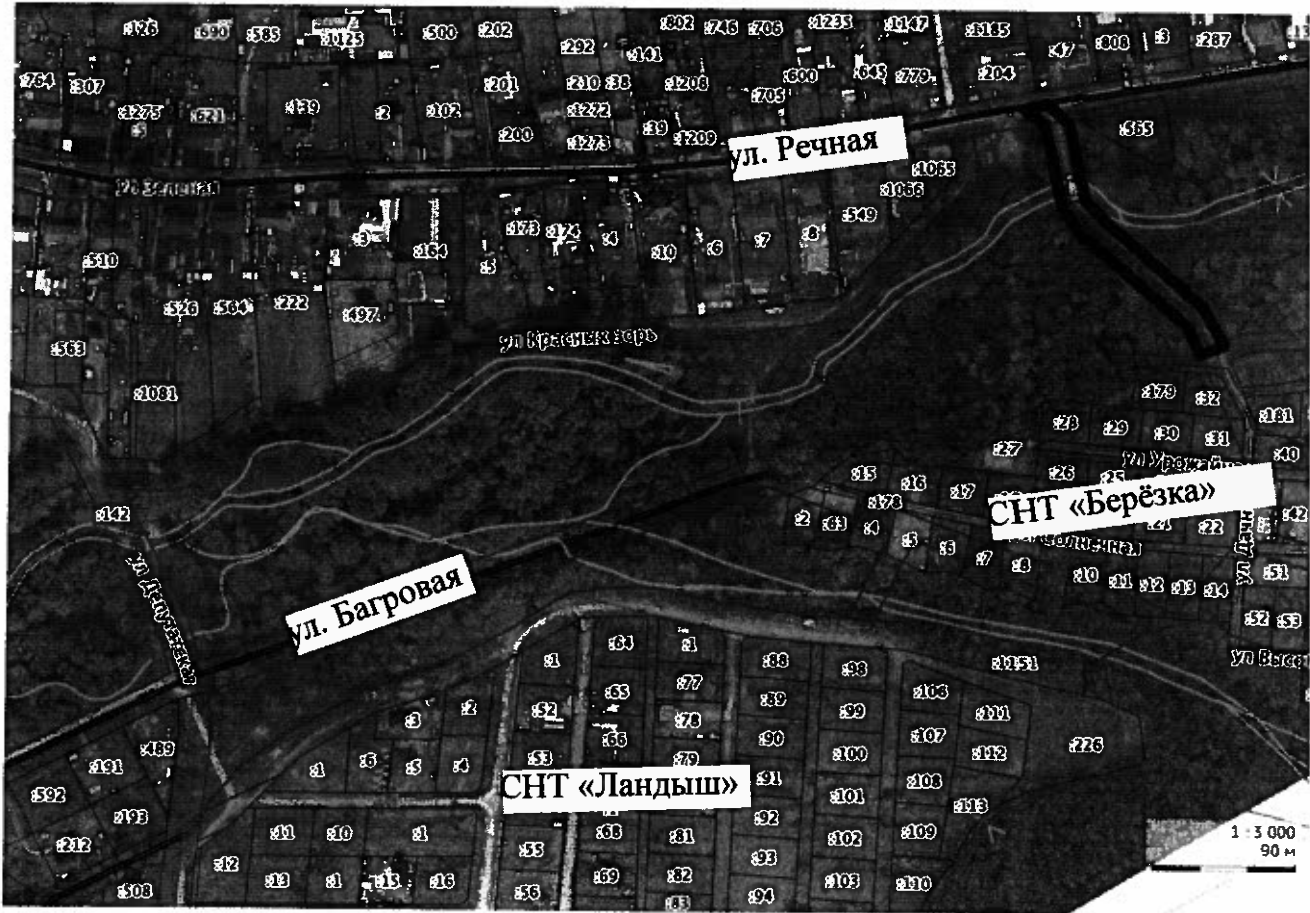
4. Опубликовать настоящее постановление в газете «Южно-Сахалинск сегодня» и разместить на официальном сайте администрации города Южно-Сахалинска в течение трех дней со дня принятия постановления.

5. Контроль исполнения настоящего постановления возложить на директора Департамента архитектуры и градостроительства города Южно-Сахалинска (Ю Д.М.).

Мэр города

С.А.Надсадин

**Схема границ проектируемой территории**



— - границы проектируемой территории

Приложение № 2  
УТВЕРЖДЕНО  
постановлением администрации  
города Южно-Сахалинска  
от 24.05.2024 № 1550-па

### ТЕХНИЧЕСКОЕ ЗАДАНИЕ

на выполнение инженерных изысканий для подготовки проекта межевания территории, предусматривающего размещение линейного объекта: «Улица местного значения на участке от ул. Речная в юго-восточном направлении до северной границы СНТ «Берёзка» в с. Березняки»

1.	Наименование работ	Проект межевания территории, предусматривающий размещение линейного объекта: «Улица местного значения на участке от ул. Речная в юго-восточном направлении до северной границы СНТ «Берёзка» в с. Березняки»
2.	Основание для выполнения работ	1. Статья 41.2 Градостроительного кодекса РФ от 29.12.2004 № 190-ФЗ; 2. Постановление Правительства РФ от 31.03.2017 № 402.
3.	Описание проектируемой территории	«Улица местного значения на участке от ул. Речная в юго-восточном направлении до северной границы СНТ «Берёзка» в с. Березняки»: - Местоположение — Сахалинская область, городской округ «Город Южно-Сахалинск», с. Березняки; - Общая протяженность улиц (ориентировочно) — 200 м.п. (согласно схеме границ проектируемой территории)
4.	Виды инженерных изысканий	Инженерно-геодезические
5.	Цели и задачи работ	- Получение материалов о природных условиях территории, в отношении которой осуществляется подготовка такой документации, и факторах техногенного воздействия на окружающую среду, прогнозов их изменения в целях обеспечения рационального и безопасного использования указанной территории; - Получение материалов, необходимых для установления границ зон планируемого размещения объектов капитального строительства, уточнения их предельных параметров, установления границ земельных участков; - Получение материалов, необходимых для обоснования проведения мероприятий по

		<p>организации поверхностного стока вод, частичному или полному осушению территории и других подобных мероприятий, инженерной защите и благоустройству территории.</p> <p><b>2. Задачи работ:</b>  Выполнение топографической съемки (в цифровой форме) в масштабе 1:1000, сечение рельефа через 0,5 м с выполнением нижеперечисленных работ, а именно:</p> <ul style="list-style-type: none"> <li>- Определение координат пунктов плановой опорной сети;</li> <li>- Техническое нивелирование;</li> <li>- Предоставление ведомости реперов;</li> <li>- Указание отметок существующих зданий, прилегающих к объекту;</li> <li>- Камеральная обработка результатов полевых работ;</li> <li>- Выполнение съемки всех подземных и надземных инженерных коммуникаций.</li> </ul> <p>На топосъемке показать технические характеристики: марки кабелей, материал и диаметр труб, глубина залегания коммуникаций, отметки дна и верха лотков, сечение лотков, отметки центров колодцев и их глубина; размеры тепловых камер с отметками низа и верха, высота и низ эстакад; опоры линий электропередачи и связи, их номера и количество проводов и напряжение, дать все пересечения трасс, характеристики. Привести сведения о владельцах коммуникаций и согласовать с владельцами расположение сетей. При геодезических изысканиях за основу принять пункты государственной геодезической сети. Плановые и высотные отметки пунктов получить в Управлении федеральной службы государственной регистрации, кадастра и картографии по Сахалинской области. В случае выполнения работ в неблагоприятный период времени (зимний) произвести уточнения в благоприятное время года. По итогам топографической съемки предоставить цифровую модель местности в сертифицированном программном комплексе (в виде триангулированной поверхности в координатах). Топографическую съемку согласовать с эксплуатирующими организациями</p>
--	--	---

		на полноту и расположение инженерных сетей.
6.	Нормативно-правовая база для выполнения работ	<ol style="list-style-type: none"> <li>1. Градостроительный кодекс Российской Федерации;</li> <li>2. Постановление Правительства Российской Федерации от 22.04.2017 № 485 «О составе материалов и результатов инженерных изысканий, подлежащих размещению в государственных информационных системах обеспечения градостроительной деятельности, Едином государственном фонде данных о состоянии окружающей среды, ее загрязнении, а также о форме и порядке их представления»;</li> <li>3. Постановление Правительства Российской Федерации от 19.01.2006 № 20 «Об инженерных изысканиях для подготовки проектной документации, строительства, реконструкции объектов капитального строительства».</li> <li>4. Приказ Росземкадастра от 28.03.2002 № П/256 «О введении местных систем координат»;</li> <li>5. Постановление Правительства Сахалинской области от 15.04.2016 № 191 «О государственной информационной системе Сахалинской области «Географическая информационная система Сахалинской области»;</li> <li>6. Постановление Правительства Сахалинской области от 30.11.2021 № 515 «О создании Государственной информационной системы обеспечения градостроительной деятельности Сахалинской области»;</li> <li>7. Приказ Министерства архитектуры и градостроительства Сахалинской области от 28.09.2022 № 3.39-38-п; «О системе требований к пространственным данным градостроительной документации Сахалинской области»;</li> <li>8. СП 317.1325800.2017. Свод правил. Инженерно-геодезические изыскания для строительства. Общие правила производства работ;</li> <li>9. СП 47.13330.2016. Свод правил. Инженерные изыскания для строительства. Основные положения. Актуализированная редакция СНиП 11-02-96;</li> <li>10. СП 438.1325800.2019. Свод правил. Инженерные изыскания при планировке территорий. Общие требования;</li> <li>11. СНиП 2.02.01-83*. Строительные нормы и правила. Основания зданий и сооружений;</li> </ol>

		<p>12. СП 11-104-97 «Инженерно-геодезические изыскания для строительства. Часть III. Инженерно-гидрографические работы при инженерных изысканиях для строительства»;</p> <p>13. СП 11-104-97 «Инженерно-геодезические изыскания для строительства. Часть II. Выполнение съемки подземных коммуникаций при инженерно-геодезических изысканиях для строительства»;</p> <p>Иные правовые акты регулирующие данную отрасль.</p>
7.	Требования к составу и содержанию Проекта	<p>1. Составить программу инженерных изысканий на основании настоящего технического задания и направить на согласование Заказчику работ.</p> <p>2. Результатом выполнения инженерно-геодезических изысканий является выполнение топографической съемки в масштабе 1:1000 в МСК-65 (с составлением технического отчета) в соответствии с требованиями, установленными действующими нормативными правовыми документами, в том числе с учетом требований нормативными правовыми документами, отраженными в п. 6 настоящего технического задания.</p> <p>3. Наименование слоев в сертифицированном программном комплексе должны соответствовать элементам, отображенным на топографическом плане.</p> <p>4. Согласовать с эксплуатирующими организациями правильность нанесения на топографическом плане инженерных коммуникаций. Нанести пояснительные надписи о владельцах сетей на топографическом плане.</p> <p>5. При геодезических изысканиях за основу принять пункты государственной геодезической сети. Плановые и высотные отметки пунктов получить в Федеральном фонде пространственных данных «Центр геодезии, картографии и инфраструктуры пространственных данных».</p> <p>В случае выполнения работ в неблагоприятный период времени (зимний) произвести уточнения в благоприятное время года.</p> <p><u>6. После выполнения работ, результаты предоставляется в виде:</u></p> <ul style="list-style-type: none"> <li>- файл в формате DWG;</li> <li>- в векторном формате в соответствии с Системой</li> </ul>

		<p>требований к пространственным данным градостроительной документации Сахалинской области, утвержденной приказом Министерства архитектуры и градостроительства Сахалинской области от 28.09.2022 № 3.39-38-п «О системе требований к пространственным данным градостроительной документации Сахалинской области» (вместе с «Положением о системе требований к пространственным данным градостроительной документации Сахалинской области», «Регламентом ведения системы требований к пространственным данным градостроительной документации Сахалинской области»), опубликованной по адресу: <a href="https://grad.sakhalin.gov.ru/work/info-gisogd/">https://grad.sakhalin.gov.ru/work/info-gisogd/</a> (Представляемые пространственные данные должны иметь привязку к системе координат).</p> <ul style="list-style-type: none"> <li>- файл в формате JPEG или PDF.</li> <li>- технический отчет на бумажном и электронном носителях. Текстовая форма представляется в форматах DOC, DOCX, TXT, RTF, XLS, XLSX и ODF.</li> </ul>
8.	<p>Порядок предоставления и согласования результата работ</p>	<p>В соответствии с постановлением Правительства РФ от 22 апреля 2017 г. № 485 «О составе материалов и результатов инженерных изысканий, подлежащих размещению в государственных информационных системах обеспечения градостроительной деятельности, Едином государственном фонде данных о состоянии окружающей среды, ее загрязнении, а также о форме и порядке их представления» в срок не более чем 1 месяц со дня получения материалов и результатов работ предоставить материалы в Департамент архитектуры и градостроительства города Южно-Сахалинска для проверки и размещения в информационных системах обеспечения градостроительной деятельности.</p>
9.	<p>Требование к сдаче-приемке работ</p>	<p>По результатам выполнения работ Подрядчик предоставляет:</p> <ul style="list-style-type: none"> <li>- сопроводительное письмо о завершении работ;</li> <li>- один экземпляр материалов на бумажном носителе и один экземпляр на электронном носителе.</li> </ul>