



АДМИНИСТРАЦИЯ ГОРОДА ЮЖНО-САХАЛИНСКА

ПОСТАНОВЛЕНИЕ

от 08.05.2024 № 1364-па

Об установлении публичного сервитута в целях строительства и эксплуатации линейного объекта системы газоснабжения, для подключения (технологического присоединения) к сетям инженерно-технического обеспечения

В соответствии со статьями 39.37, 39.38, 39.40, 39.41, 39.43 Земельного кодекса Российской Федерации, статьей 16 Федерального закона от 06.10.2003 № 131-ФЗ «Об общих принципах организации местного самоуправления в Российской Федерации», руководствуясь ст. 37 Устава городского округа «Город Южно-Сахалинск», администрация города Южно-Сахалинска **постановляет:**

1. Установить публичный сервитут в интересах АО «Газпром газораспределение Дальний Восток» (ОГРН 1022701128317, ИНН 2722010548) в целях строительства и эксплуатации линейного объекта системы газоснабжения- Распределительный газопровод к объекту «индивидуальный жилой дом» по адресу: г. Южно-Сахалинск, СНТ «Авиатор», ул. 4-я Восточная, уч. № 15, необходимого для подключения (технологического присоединения) к сетям инженерно-технического обеспечения в отношении:

1.1. Земельного участка, государственная собственность на который не разграничена, в кадастровом квартале 65:01:0404001, северо-восточнее земельного участка с кадастровым номером 65:01:0404001:44. Земельный участок принадлежит СНТ «Авиатор» на основании постановления мэра города Южно-Сахалинска от 18.01.1996 № 69 «О предоставлении земельного участка садоводческому товариществу «Авиатор» и о передаче земельных участков в собственность граждан в составе садоводческого товарищества «Авиатор».

2. Утвердить границы публичного сервитута в отношении земельного участка, указанного в подпункте 1.1 в соответствии с приложением к настоящему постановлению.

3. Публичный сервитут устанавливается на 10 лет.

4. Установить срок, в течение которого использование земельного участка, указанного в подпункте 1.1 пункта 1 настоящего постановления, в соответствии с его разрешенным использованием, будет невозможно или существенно затруднено в связи с осуществлением публичного сервитута: 1 месяц.

5. Порядок установления зон с особыми условиями использования территорий и содержание ограничений прав на земельные участки в границах таких зон определен Правилами охраны газораспределительных сетей, утвержденными постановлением Правительства Российской Федерации от 20.11.2000 № 878.

6. Департаменту землепользования города Южно-Сахалинска:

- направить копию постановления об установлении публичного сервитута в орган регистрации прав;

- направить владельцу публичного сервитута копию постановления об установлении публичного сервитута, сведения о лице, являющимся правообладателем земельного участка, сведения о лице, подавшем заявление об учете его прав (обременений прав) на земельный участок, способах связи с ним, копии документов, подтверждающих права указанного лица на земельный участок.

7. АО «Газпром газораспределение Дальний Восток»:

- в соответствии со статьей 39.46 Земельного кодекса Российской Федерации провести мероприятия по определению рыночной стоимости земельного участка в соответствии с Федеральным законом от 29.07.1998 № 135-ФЗ «Об оценочной деятельности в Российской Федерации» для определения размера платы за установленные ограничения;

- заключить с правообладателем земельного участка соглашение об осуществлении публичного сервитута;

- привести земельный участок, указанный в подпункте 1.1 пункта 1 настоящего постановления, в состояние, пригодное для использования в соответствии с видом разрешенного использования, в соответствии с требованиями пункта 8 статьи 39.50 Земельного кодекса Российской Федерации.

8. Настоящее постановление администрации города Южно-Сахалинска опубликовать в газете «Южно-Сахалинск сегодня» и разместить на официальном сайте администрации города «Южно-Сахалинск» в течение пяти рабочих дней со дня принятия решения об установлении публичного сервитута.

9. Контроль исполнения постановления администрации города Южно-Сахалинска возложить на директора Департамента землепользования города Южно-Сахалинска (Федотова Е.В.).

Мэр города



С.А.Надсадин

Приложение
УТВЕРЖДЕНО
постановлением администрации
города Южно-Сахалинска
от 08.05.2024 № 1364-па

СХЕМА РАСПОЛОЖЕНИЯ ГРАНИЦ ПУБЛИЧНОГО СЕРВИТУТА
публичный сервитут в целях строительства и последующей эксплуатации линейного объекта системы газоснабжения
«Распределительный газопровод к объекту «Индивидуальный жилой дом» по адресу: Сахалинская область, г.
Южно-Сахалинск, снт "Авиатор", ул. 4-ая Восточная
(наименование объекта, местоположение границ которого описано (далее - объект))

Раздел I

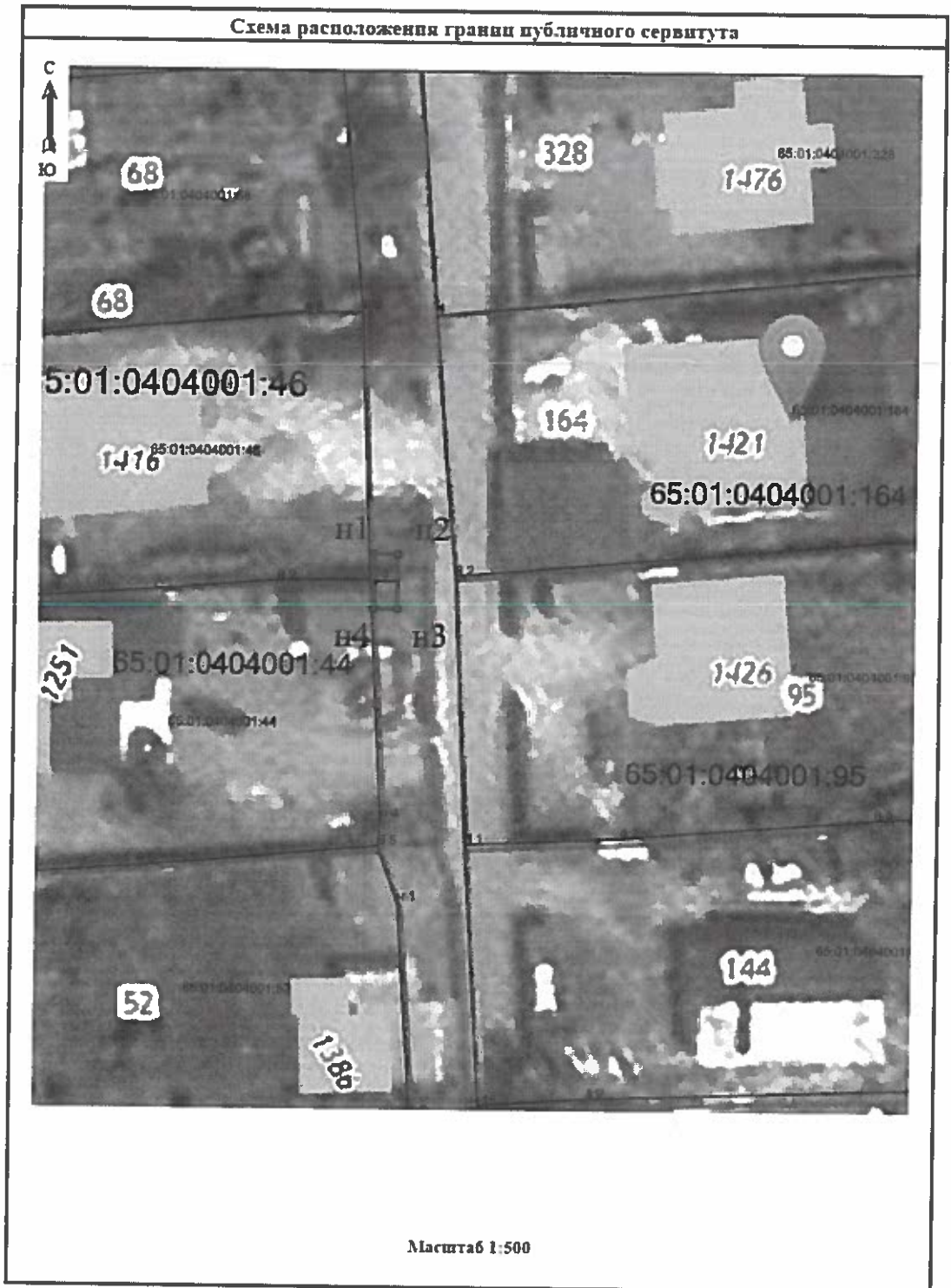
Сведения об объекте

Сведения об объекте		
№ п/п	Характеристики объекта	Описание характеристик
1	2	3
1	Местоположение объекта	Сахалинская область, г. Южно-Сахалинск, снт "Авиатор", ул. 4-ая Восточная
2	Площадь объекта +/- величина погрешности определения площади (Р+/- Дельта Р)	7 кв.м ± 1 кв.м
3	Иные характеристики объекта	Публичный сервитут устанавливается сроком на 10 лет в целях строительства и последующей эксплуатации линейного объекта системы газоснабжения «Распределительный газопровод к объекту «Индивидуальный жилой дом» по адресу: Сахалинская область, г. Южно-Сахалинск, снт "Авиатор", ул. 4-ая Восточная. Правообладатель АО "ГАЗПРОМ ГАЗОРАСПРЕДЕЛЕНИЕ ДАЛЬНИЙ ВОСТОК". Почтовый адрес: 680011, Хабаровский край, Хабаровск г, Кировский р-н, Брестская ул, 51 д. Адрес электронной почты: info@gazdv.ru

Раздел 2

Сведения о местоположении границ объекта					
1. Система координат МСК-65, зона 1					
2. Сведения о характерных точках границ объекта					
Обозначение характерных точек границ	Координаты, м		Метод определения координат характерной точки	Средняя квадратическая погрешность положения характерной точки (M), м	Описание обозначения точки на местности (при наличии)
	X	Y			
1	2	3	4	5	6
n2	679121.55	1300758.55	Аналитический метод	0.10	Нет закрепления
n3	679117.54	1300758.53	Аналитический метод	0.10	Нет закрепления
n4	679117.54	1300756.85	Аналитический метод	0.10	Нет закрепления
n1	679121.54	1300756.80	Аналитический метод	0.10	Нет закрепления
n2	679121.55	1300758.55	Аналитический метод	0.10	Нет закрепления
3. Сведения о характерных точках части (частей) границы объекта					
Обозначение характерных точек части границы	Координаты, м		Метод определения координат характерной точки	Средняя квадратическая погрешность положения характерной точки (M), м	Описание обозначения точки на местности (при наличии)
	X	Y			
1	2	3	4	5	6
-	-	-	-	-	-

Текстовое описание местоположения границ объекта		
Прохождение границы		Описание прохождения границы
от точки	до точки	
1	2	3
n2	n3	-
n3	n4	-
n4	n1	-
n1	n2	-



Условные обозначения:			
№ п/п	Название условного знака	Изображение	Описание изображения
1	2	3	4
1	Земельный участок, размеры которого могут быть переданы в масштабе разделов графической части		Для изображения применяются условные знаки №3, №4
2	Земельный участок, размеры которого не могут быть переданы в масштабе разделов графической части ¹ а) земельный участок, имеющийся в ЕГРН сведения о границе которого достаточны для определения ее положения на местности; б) земельный участок, имеющийся в ЕГРН сведения о границе которого недостаточны для определения ее положения на местности; в) ранее учтенный земельный участок, представляющий собой единое землепользование с преобладанием обособленных участков, имеющийся в ЕГРН сведения о границах которых достаточны для определения их положения на местности; г) ранее учтенный земельный участок, представляющий собой единое землепользование с преобладанием обособленных участков, имеющийся в ЕГРН сведения о границах которых недостаточны для определения их положения на местности; д) ранее учтенный земельный участок, представляющий собой единое землепользование с преобладанием условных участков, имеющийся в ЕГРН сведения о границах которых достаточны для определения их положения на местности; е) ранее учтенный земельный участок, представляющий собой единое землепользование с преобладанием условных участков, имеющийся в ЕГРН сведения о границах которых недостаточны для определения их положения на местности		квадрат черного цвета с длиной стороны 3 мм
			квадрат с длиной стороны 3 мм, очерченный линией черного цвета, толщиной 0,2 мм
			квадраты черного цвета с длиной стороны 2 мм, соединенные штрихами черного цвета, толщиной 0,2 мм
			квадраты с длиной стороны 2 мм, очерченные линией черного цвета, толщиной 0,2 мм, соединенные штрихами черного цвета, толщиной 0,2 мм
			сплошные параллельные линии толщиной 0,2 мм и расстоянием между ними 1 мм
			пунктирные параллельные линии с расстоянием между ними 1 мм. Интервал между штрихами - 1 мм, длина штриха - 2 мм, толщина - 0,2 мм
3	Часть границы: а) существующая часть границы, имеющаяся в ЕГРН сведения о которой достаточны для определения ее местоположения; б) вновь образованная часть границы, сведения о которой достаточны для определения ее местоположения; в) существующая часть границы, имеющаяся в ЕГРН сведения о которой недостаточны для определения ее местоположения; г) вновь образованная часть границы, сведения о которой недостаточны для определения ее местоположения		сплошная линия черного цвета, толщиной 0,2 мм
			сплошная линия красного цвета, толщиной 0,2 мм (допускается линия черного цвета, выделенная маркером красного цвета, шириной до 3 мм)
			пунктирная линия черного цвета, толщиной 0,2 мм, длиной штриха 2 мм и интервалом между штрихами 1 мм
			пунктирная линия красного цвета, толщиной 0,2 мм, длиной штриха 2 мм и интервалом между штрихами 1 мм (допускается линия черного цвета, выделенная маркером красного цвета, шириной до 3 мм)
4	Характерная точка границ: а) характерная точка границ, сведения о которой не позволяют однозначно определить ее положение на местности; б) характерная точка границ, сведения о которой позволяют однозначно определить ее положение на местности		окружность диаметром 1,5 мм
			круг черного цвета диаметром 1,5 мм
5	Пункт геодезической основы: а) пункт государственной геодезической сети б) пункт опорной межевой сети		равносторонний треугольник со стороной 3,0 мм с точкой внутри
6	Точка съемочного обоснования		квадрат со стороной 2,0 мм с точкой внутри
7	Направления геодезических построений при создании съемочного обоснования		окружность диаметром 2,0 мм с точкой внутри
8	Направления геодезических построений при определении координат характерных точек границ земельного участка		сплошная линия черного цвета толщиной 0,2 мм
			сплошная линия черного цвета со стрелкой толщиной 0,2 мм

¹ Для обозначения образуемых земельных участков, размеры которых не могут быть переданы в масштабе разделов графической части, применяются условные знаки №2 (а, б), выполненные красным цветом (допускается знак, выполненный черным цветом, выделенный маркером красного цвета)