



АДМИНИСТРАЦИЯ ГОРОДА ЮЖНО-САХАЛИНСКА

ПОСТАНОВЛЕНИЕ

от 17.08.2023 № 2401-па

Об утверждении проекта планировки территории, предусматривающего размещение линейного объекта «Магистральные сети водоснабжения к площадке жилищного строительства на земельном участке с кадастровым номером 65:02:0000039:4153 в г. Южно-Сахалинске»

В соответствии со ст. 46 Градостроительного кодекса Российской Федерации, ст. 16, Федерального закона от 06.10.2003 № 131-ФЗ «Об общих принципах организации местного самоуправления в Российской Федерации», ст. 18, 37 Устава городского округа «Город Южно-Сахалинск», администрация города Южно-Сахалинска постановляет:

1. Утвердить проект планировки территории, предусматривающий размещение линейного объекта «Магистральные сети водоснабжения к площадке жилищного строительства на земельном участке с кадастровым номером 65:02:0000039:4153 в г. Южно-Сахалинске», в составе:

1.1. «Проект планировки территории. Графическая часть» (приложение № 1);

1.2. «Положение о размещении линейных объектов» (приложение № 2).

2. Постановление администрации города Южно-Сахалинска опубликовать в газете «Южно-Сахалинск сегодня» и на официальном сайте администрации города Южно-Сахалинска в течение семи дней со дня утверждения документации.

3. Контроль исполнения постановления администрации города Южно-Сахалинска возложить на директора Департамента архитектуры и градостроительства города Южно-Сахалинска (Ю Д.М.).

Мэр города

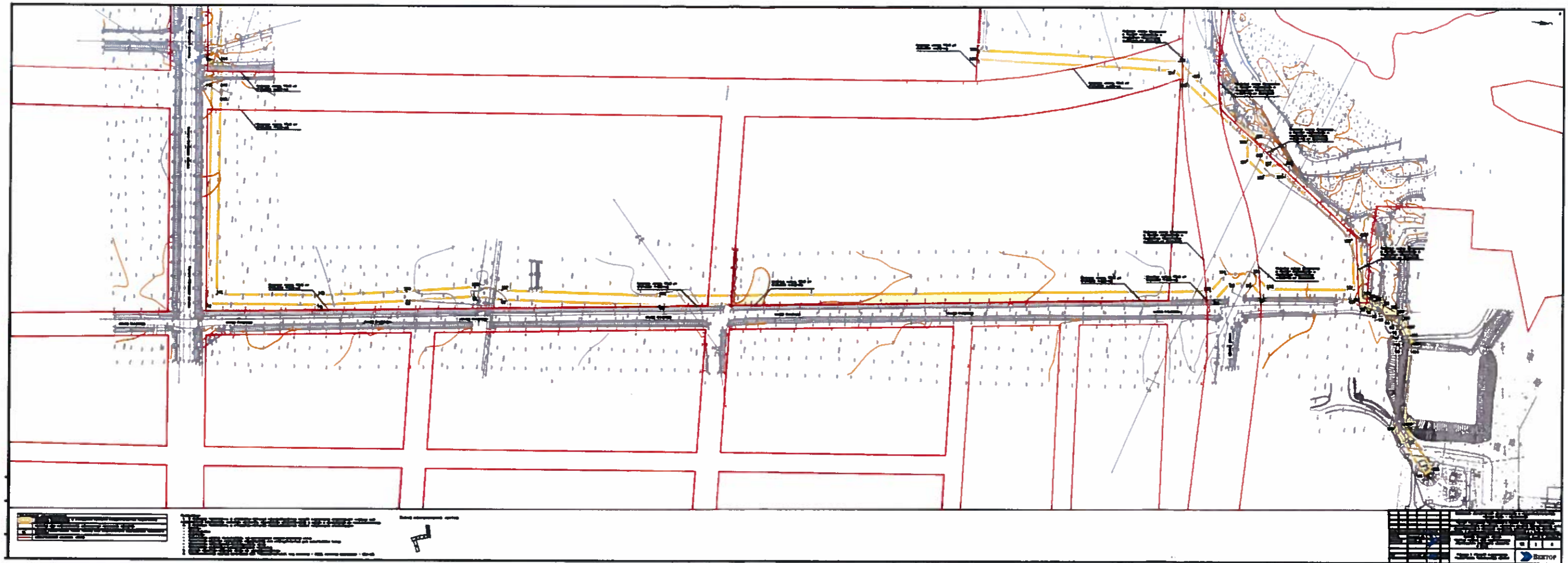
С.А.Надсадин

Приложение № 1
УТВЕРЖДЕН
постановлением администрации
города Южно-Сахалинска
от 17.08.2023 № 2401-па

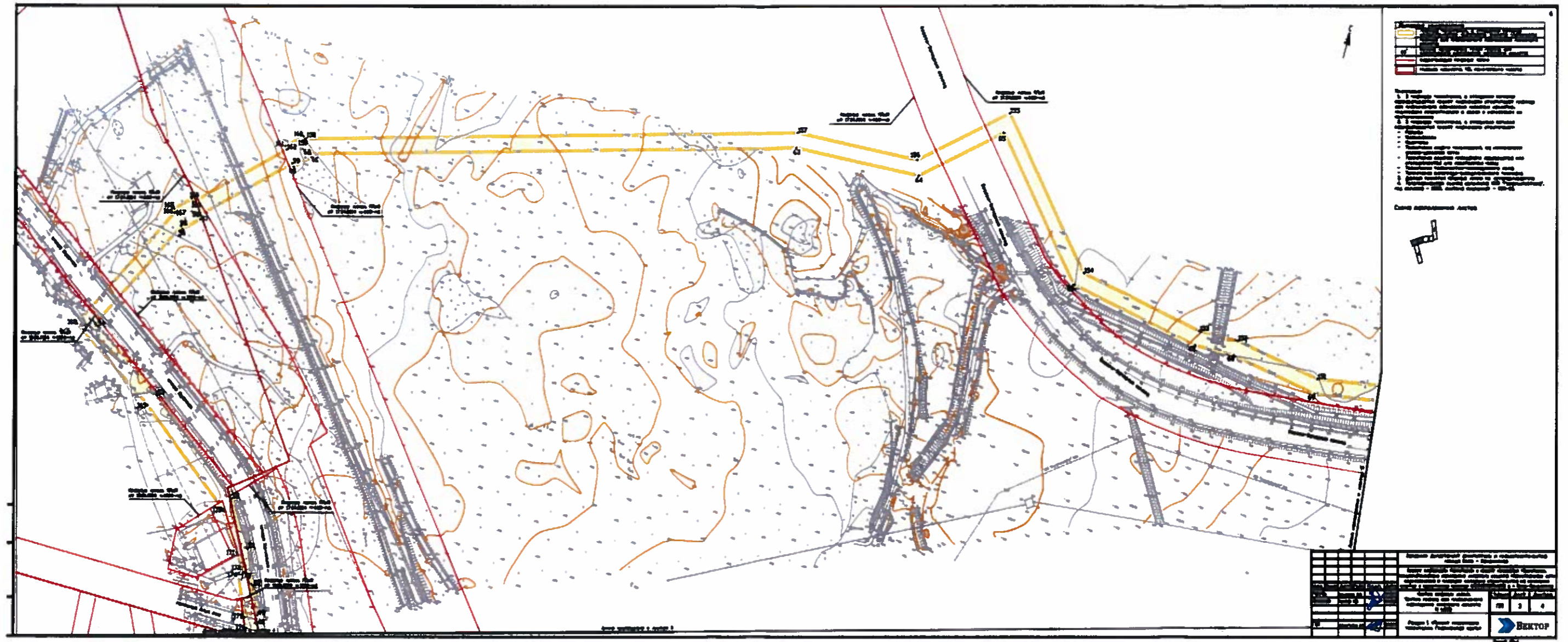
**ПРОЕКТ ПЛАНИРОВКИ ТЕРРИТОРИИ, ПРЕДУСМАТРИВАЮЩИЙ
РАЗМЕЩЕНИЕ ЛИНЕЙНОГО ОБЪЕКТА «МАГИСТРАЛЬНЫЕ СЕТИ
ВОДОСНАБЖЕНИЯ К ПЛОЩАДКЕ ЖИЛИЩНОГО СТРОИТЕЛЬСТВА НА
ЗЕМЕЛЬНОМ УЧАСТКЕ С КАДАСТРОВЫМ НОМЕРОМ 65:02:0000039:4153
В Г. ЮЖНО-САХАЛИНСКЕ»**

РАЗДЕЛ 1
«ПРОЕКТ ПЛАНИРОВКИ ТЕРРИТОРИИ. ГРАФИЧЕСКАЯ ЧАСТЬ»

Чертеж красных линий. Чертеж границ зон планируемого размещения линейных объектов



Чертеж красных линий. Чертеж границ зон планируемого размещения линейных объектов



Приложение № 2
УТВЕРЖДЕНО
постановлением администрации
города Южно-Сахалинска
от 17.08.2023 № 2401-па

**ПРОЕКТ ПЛАНИРОВКИ ТЕРРИТОРИИ, ПРЕДУСМАТРИВАЮЩИЙ
РАЗМЕЩЕНИЕ ЛИНЕЙНОГО ОБЪЕКТА «МАГИСТРАЛЬНЫЕ СЕТИ
ВОДОСНАБЖЕНИЯ К ПЛОЩАДКЕ ЖИЛИЩНОГО СТРОИТЕЛЬСТВА НА
ЗЕМЕЛЬНОМ УЧАСТКЕ С КАДАСТРОВЫМ НОМЕРОМ 65:02:0000039:4153 В Г.
ЮЖНО-САХАЛИНСКЕ»**

РАЗДЕЛ 2
«ПОЛОЖЕНИЕ О РАЗМЕЩЕНИИ ЛИНЕЙНЫХ ОБЪЕКТОВ»

ОГЛАВЛЕНИЕ

1. Наименование, основные характеристики (категория, протяженность, проектная мощность, пропускная способность, грузонапряженность, интенсивность движения) и назначение планируемых для размещения линейных объектов, а также линейных объектов, подлежащих реконструкции в связи с изменением их местоположения 9
2. Перечень субъектов Российской Федерации, перечень муниципальных районов, городских округов в составе субъектов Российской Федерации, перечень поселений, населенных пунктов, внутригородских территорий городов федерального значения, на территориях которых устанавливаются зоны планируемого размещения линейных объектов 9
3. Перечень координат характерных точек границ зон планируемого размещения линейных объектов 10
4. Перечень координат характерных точек границ зон планируемого размещения линейных объектов, подлежащих реконструкции в связи с изменением их местоположения 11
5. Предельные параметры разрешенного строительства, реконструкции объектов капитального строительства, входящих в состав линейных объектов в границах зон их планируемого размещения 12
6. Информация о необходимости осуществления мероприятий по защите сохраняемых объектов капитального строительства (здание, строение, сооружение, объекты, строительство которых не завершено), существующих и строящихся на момент подготовки проекта планировки территории, а также объектов капитального строительства, планируемых к строительству в соответствии с ранее утвержденной документацией по планировке территории, от возможного негативного воздействия в связи с размещением линейных объектов 12
7. Информация о необходимости осуществления мероприятий по сохранению объектов культурного наследия от возможного негативного воздействия в связи с размещением линейных объектов 12
8. Информация о необходимости осуществления мероприятий по охране окружающей среды 12
9. Информация о необходимости осуществления мероприятий по защите территории от чрезвычайных ситуаций природного и техногенного характера, в том числе по обеспечению пожарной безопасности и гражданской обороне 13

1. НАИМЕНОВАНИЕ, ОСНОВНЫЕ ХАРАКТЕРИСТИКИ (КАТЕГОРИЯ, ПРОТЯЖЕННОСТЬ, ПРОЕКТНАЯ МОЩНОСТЬ, ПРОПУСКНАЯ СПОСОБНОСТЬ, ГРУЗОНАПРЯЖЕННОСТЬ, ИНТЕНСИВНОСТЬ ДВИЖЕНИЯ) И НАЗНАЧЕНИЕ ПЛАНИРУЕМЫХ ДЛЯ РАЗМЕЩЕНИЯ ЛИНЕЙНЫХ ОБЪЕКТОВ, А ТАКЖЕ ЛИНЕЙНЫХ ОБЪЕКТОВ, ПОДЛЕЖАЩИХ РЕКОНСТРУКЦИИ В СВЯЗИ С ИЗМЕНЕНИЕМ ИХ МЕСТОПОЛОЖЕНИЯ

Наименование линейного объекта: «Магистральные сети водоснабжения к площадке жилищного строительства на земельном участке с кадастровым номером 65:02:0000039:4153 в г. Южно-Сахалинске».

Проектом планировки территории предусмотрена зона планируемого размещения линейного объекта, расположенная в Сахалинской области, городской округ «Город Южно-Сахалинск».

Документацией предусматривается строительство сетей водоснабжения общей протяженностью 6125 м.

Общая площадь отвода земли для строительства водоснабжения – 60483 кв. м.

Материал труб – полиэтилен.

Потребность в воде, в том числе, на хозяйственно-питьевые нужды 674,75 м³/сут.

Диаметр трубопровода принять Ду 315 мм в соответствии с письмом ООО «РВК-Сахалин» от 29.03.2023. И.РВКС-29032023-014 (Приложения к тому 2).

Точка врезки планируемого магистрального водопровода в существующий производится в районе здания магазина, по Холмскому пер.9 согласно схеме участка в соответствии с письмом ООО «РВК-Сахалин» от 29.03.2023 № И. РВКС-29032023-014 (Приложения к тому 2).

Технические условия на пересечение железной дороги трассой водопровода принято в соответствии с письмом Филиала ОАО «РЖД» Дальневосточная железная дорога от 22.11.2022 №ИСХ-21131/ДВОСТ. Место пересечения:

- ПК 18+71 м - проектируемого участка,

- На 6 км ПК 1+35 м участка железнодорожных путей Южно-Сахалинск – Дальнее.

Трассировка линейного объекта предусмотрена в соответствии с постановлением администрации города Южно-Сахалинска от 29.03.2022 № 637-па до земельного участка с кадастровым номером 65:01:0308001:94 (под существующий водозабор «Луговое — Южный»).

На проектируемой территории отсутствуют линейные объекты, подлежащие реконструкции в связи с изменением их местоположения.

2. ПЕРЕЧЕНЬ СУБЪЕКТОВ РОССИЙСКОЙ ФЕДЕРАЦИИ, ПЕРЕЧЕНЬ МУНИЦИПАЛЬНЫХ РАЙОНОВ, ГОРОДСКИХ ОКРУГОВ В СОСТАВЕ СУБЪЕКТОВ РОССИЙСКОЙ ФЕДЕРАЦИИ, ПЕРЕЧЕНЬ ПОСЕЛЕНИЙ, НАСЕЛЕННЫХ ПУНКТОВ, ВНУТРИГОРОДСКИХ ТЕРРИТОРИЙ ГОРОДОВ ФЕДЕРАЛЬНОГО ЗНАЧЕНИЯ, НА ТЕРРИТОРИЯХ КОТОРЫХ УСТАНОВЛИВАЮТСЯ ЗОНЫ ПЛАНИРУЕМОГО РАЗМЕЩЕНИЯ ЛИНЕЙНЫХ ОБЪЕКТОВ

Линейный объект «Магистральные сети водоснабжения к площадке жилищного строительства на земельном участке с кадастровым номером 65:02:0000039:4153 в г. Южно-Сахалинске» расположен на территории г. Южно-Сахалинска Сахалинской области.

3. ПЕРЕЧЕНЬ КООРДИНАТ ХАРАКТЕРНЫХ ТОЧЕК ГРАНИЦ ЗОН ПЛАНИРУЕМОГО РАЗМЕЩЕНИЯ ЛИНЕЙНЫХ ОБЪЕКТОВ

Координаты характерных точек границ зон планируемого размещения линейного объекта в таблице 1.

Таблица 1. Координаты характерных точек границ зон планируемого размещения линейного объекта

№	МСК-65	
	X	Y
1	688213,0 0	1298052,6 4
2	688221,9 0	1298048,0 7
3	688218,8 0	1298042,1 2
4	688272,8 0	1298015,2 3
5	688285,3 6	1298009,6 0
6	688358,4 4	1297971,0 3
7	688354,6 2	1297948,3 0
8	688356,3 4	1297947,9 7
9	688376,4 6	1297954,4 7
10	688387,5 0	1297946,7 2
11	688445,2 2	1297918,0 9
12	688466,0 5	1297907,7 8
13	688542,9 0	1297869,7 8
14	688547,2 3	1297878,6 3
15	688683,0 2	1297809,1 4
16	688698,5 6	1297800,0 7
17	688697,6 0	1297796,3 9
18	688709,1 0	1297790,7 3

№	МСК-65	
	X	Y
19	688710,1 8	1297792,8 5
20	688719,4 6	1297792,3 1
21	688790,5 4	1297757,9 0
22	688814,8 3	1297742,5 8
23	688842,6 4	1297730,6 2
24	688966,0 3	1297665,3 2
25	689013,8 3	1297640,3 8
26	689071,0 6	1297610,9 1
27	689073,0 5	1297607,1 0
28	689110,0 5	1297593,1 6
29	689133,3 9	1297577,9 8
30	689132,4 3	1297575,6 5
31	689185,9 3	1297551,1 6
32	689211,4 3	1297539,4 9
33	689243,3 4	1297524,9 9
34	689245,9 7	1297523,5 0
35	689246,2 4	1297523,4 1
36	689248,9 5	1297524,7 4

№	МСК-65	
	X	Y
37	689308,3 3	1297497,1 8
38	689307,3 0	1297494,9 3
39	689357,7 7	1297470,0 4
40	689364,2 6	1297471,1 3
41	689377,2 8	1297464,4 6
42	689382,1 1	1297464,2 2
43	689391,5 5	1297459,5 6
44	689400,0 4	1297449,4 7
45	689401,7 2	1297448,6 9
46	689464,1 1	1297417,9 1
47	689464,0 5	1297414,7 9
48	689472,1 2	1297409,9 0
49	689478,1 4	1297408,0 7
50	689495,5 6	1297399,4 5
51	689517,6 1	1297388,5 3
52	689544,8 5	1297367,5 1
53	689592,4 6	1297293,9 1
54	689623,1 6	1297235,9 3

№	MCK-65	
	X	Y
55	689702,5 9	1297278,88
56	689700,9 8	1297280,38
57	689711,20	1297291,36
58	689713,0 4	1297289,65
59	689766,1 2	1297346,36
60	689764,2 5	1297348,02
61	689774,2 5	1297359,20
62	689776,0 1	1297357,63
63	689887,1 3	1297707,51
64	689896,7 8	1297801,32
65	689942,4 8	1297854,88
66	689863,2 0	1297934,38
67	689852,3 0	1298033,86
68	689854,7 5	1298063,58
69	689848,5 0	1298129,03
70	689871,2 8	1298236,19
71	689890,1 6	1298265,89
72	689896,3 3	1298323,03
73	689938,5 1	1298548,83
74	689943,8 5	1298595,93
75	689976,6 3	1298728,58
76	690043,6 4	1299197,20
77	690047,0 2	1299224,72
78	690071,5 5	1299453,76
79	690188,9 3	1299439,89
80	690282,2 0	1299424,09
81	690352,7 8	1299410,53
82	690381,4 8	1299410,38

№	MCK-65	
	X	Y
83	690550,0 2	1299395,47
84	691137,27	1299317,88
85	691151,53	1299297,97
86	691173,16	1299295,08
87	691189,58	1299308,97
88	691285,4 3	1299297,82
89	691285,8 2	1299300,13
90	691297,9 8	1299304,57
91	691304,5 9	1299306,67
92	691314,1 2	1299309,81
93	691321,4 3	1299312,49
94	691327,9 0	1299315,69
95	691333,3 5	1299320,06
96	691337,8 0	1299325,47
97	691341,0 5	1299331,68
98	691342,9 6	1299338,43
99	691343,5 1	1299345,82
100	691344,9 4	1299425,83
101	691382,4 6	1299471,24
102	691390,1 7	1299464,87
103	691354,8 7	1299422,15
104	691353,5 1	1299345,35
105	691352,8 5	1299336,68
106	691350,3 9	1299327,96
107	691346,1 8	1299319,91
108	691340,4 1	1299312,90
109	691333,3 1	1299307,21
110	691325,3 8	1299303,29
111	691317,4 0	1299300,36
112	691307,6	1299297,16

№	MCK-65	
	X	Y
	6	
113	691301,2 2	1299295,11
114	691294,7 0	1299292,73
115	691283,9 6	1299230,10
116	691195,57	1299165,91
117	691175,63	1299169,74
118	691163,04	1299160,60
119	691160,52	1299140,46
120	691085,3 1	1299085,85
121	691068,2 5	1299071,94
122	690853,3 9	1299086,59
123	690854,0 8	1299096,57
124	691064,9 9	1299082,18
125	691079,2 1	1299093,77
126	691151,13	1299146,00
127	691153,66	1299166,15
128	691173,26	1299180,38
129	691193,20	1299176,55
130	691274,8 0	1299235,80
131	691283,7 3	1299287,95
132	691192,73	1299298,54
133	691176,23	1299284,58
134	691145,92	1299288,63
135	691131,66	1299308,54
136	690548,9 2	1299385,52
137	690381,0 2	1299400,38
138	690351,8 0	1299400,54
139	690280,4 2	1299414,25
140	690187,5 1	1299429,99
141	690080,4 2	1299442,64
142	690058,5 4	1299238,36
143	690056,9 6	1299223,58
144	690053,5 6	1299195,88
145	689986,4 6	1298726,66

№	MCK-65	
	X	Y
146	689953,7 1	1298594,15
147	689948,4 0	1298547,35
148	689906,2 3	1298321,57
149	689899,8 5	1298262,50
150	689880,6 8	1298232,35
151	689858,6 0	1298128,45
152	689864,7 9	1298063,65
153	689862,3 5	1298033,99
154	689872,7 6	1297938,96
155	689956,0 8	1297855,41
156	689906,4 1	1297797,20
157	689896,9 7	1297705,46
158	689784,5 2	1297351,38
159	689783,8 3	1297350,64
160	689785,4 3	1297349,20
161	689775,4 3	1297338,02
162	689773,5 7	1297339,69
163	689720,3 6	1297282,83
164	689722,1 8	1297281,14
165	689711,96	1297270,16
166	689710,11	1297271,88
167	689709,5 5	1297271,28
168	689619,0 1	1297222,40
169	689583,9 0	1297288,73
170	689535,7 5	1297363,16
171	689512,3 6	1297381,21
172	689504,2 3	1297387,90

№	MCK-65	
	X	Y
173	689501,3 9	1297389,64
174	689499,4 6	1297386,36
175	689473,9 5	1297398,98
176	689467,5 9	1297402,57
177	689460,3 3	1297408,62
178	689461,6 6	1297411,32
179	689436,0 8	1297425,09
180	689435,2 4	1297423,42
181	689428,9 0	1297426,62
182	689399,7 9	1297441,17
183	689394,7 3	1297444,05
184	689388,3 3	1297454,46
185	689380,5 7	1297458,28
186	689375,7 0	1297458,53
187	689363,6 2	1297464,72
188	689352,7 4	1297462,84
189	689298,0 8	1297489,20
190	689300,3 9	1297494,25
191	689250,2 1	1297517,54
192	689242,9 2	1297513,86
193	689215,5 7	1297526,59
194	689119,53	1297570,56
195	689120,9 9	1297574,12
196	689105,5 0	1297584,19
197	689065,9 5	1297599,09
198	689063,6 6	1297603,47
199	689009,2 0	1297631,52

№	MCK-65	
	X	Y
200	688961,3 8	1297656,47
201	688838,1 4	1297721,69
202	688810,1 6	1297733,70
203	688785,6 8	1297749,14
204	688716,8 9	1297782,44
205	688716,1 5	1297782,49
206	688713,5 8	1297777,38
207	688685,8 8	1297791,01
208	688686,9 8	1297795,25
209	688678,2 2	1297800,37
210	688551,7 4	1297865,09
211	688547,4 1	1297856,25
212	688517,1 9	1297871,31
213	688461,6 2	1297898,82
214	688440,8 0	1297909,12
215	688413,9 9	1297922,44
216	688378,3 9	1297940,09
217	688372,8 4	1297942,79
218	688356,9 8	1297937,67
219	688343,1 3	1297940,30
220	688347,3 9	1297965,56
221	688280,9 8	1298000,60
222	688268,5 2	1298006,19
223	688205,2 3	1298037,71
224	688213,0 0	1298052,64
1	688213,0 0	1298052,64

4. ПЕРЕЧЕНЬ КООРДИНАТ ХАРАКТЕРНЫХ ТОЧЕК ГРАНИЦ ЗОН ПЛАНИРУЕМОГО РАЗМЕЩЕНИЯ ЛИНЕЙНЫХ ОБЪЕКТОВ, ПОДЛЕЖАЩИХ РЕКОНСТРУКЦИИ В СВЯЗИ С ИЗМЕНЕНИЕМ ИХ МЕСТОПОЛОЖЕНИЯ

На проектируемой территории отсутствуют линейные объекты, подлежащие реконструкции в связи с изменением их местоположения.

5. ПРЕДЕЛЬНЫЕ ПАРАМЕТРЫ РАЗРЕШЕННОГО СТРОИТЕЛЬСТВА, РЕКОНСТРУКЦИИ ОБЪЕКТОВ КАПИТАЛЬНОГО СТРОИТЕЛЬСТВА, ВХОДЯЩИХ В СОСТАВ ЛИНЕЙНЫХ ОБЪЕКТОВ В ГРАНИЦАХ ЗОН ИХ ПЛАНИРУЕМОГО РАЗМЕЩЕНИЯ

В соответствии с пунктом 3 части 4 статьи 36 Градостроительного кодекса РФ действие градостроительного регламента не распространяется на земельные участки, предназначенные для размещения линейных объектов и (или) занятые линейными объектами.

6. ИНФОРМАЦИЯ О НЕОБХОДИМОСТИ ОСУЩЕСТВЛЕНИЯ МЕРОПРИЯТИЙ ПО ЗАЩИТЕ СОХРАНЯЕМЫХ ОБЪЕКТОВ КАПИТАЛЬНОГО СТРОИТЕЛЬСТВА (ЗДАНИЕ, СТРОЕНИЕ, СООРУЖЕНИЕ, ОБЪЕКТЫ, СТРОИТЕЛЬСТВО КОТОРЫХ НЕ ЗАВЕРШЕНО), СУЩЕСТВУЮЩИХ И СТРОЯЩИХСЯ НА МОМЕНТ ПОДГОТОВКИ ПРОЕКТА ПЛАНИРОВКИ ТЕРРИТОРИИ, А ТАКЖЕ ОБЪЕКТОВ КАПИТАЛЬНОГО СТРОИТЕЛЬСТВА, ПЛАНИРУЕМЫХ К СТРОИТЕЛЬСТВУ В СООТВЕТСТВИИ С РАНЕЕ УТВЕРЖДЕННОЙ ДОКУМЕНТАЦИЕЙ ПО ПЛАНИРОВКЕ ТЕРРИТОРИИ, ОТ ВОЗМОЖНОГО НЕГАТИВНОГО ВОЗДЕЙСТВИЯ В СВЯЗИ С РАЗМЕЩЕНИЕМ ЛИНЕЙНЫХ ОБЪЕКТОВ

Строительные работы, выполняемые в местах расположения действующих подземных коммуникаций и сооружений сторонних организаций, должны проводиться с соблюдением специальных правил, установленных для организаций, эксплуатирующих эти коммуникации, выданных технических условий.

При подготовке производства работ на местах пересечения с существующими подземными коммуникациями и сооружениями следует использовать приборы обнаружения коммуникаций и принимать меры для предохранения их от повреждений.

Осуществление мероприятий по защите объектов капитального строительства, планируемых к строительству в соответствии с ранее утвержденной документацией по планировке территории, от возможного негативного воздействия в связи с размещением линейных объектов не требуется ввиду отсутствия указанных объектов.

7. ИНФОРМАЦИЯ О НЕОБХОДИМОСТИ ОСУЩЕСТВЛЕНИЯ МЕРОПРИЯТИЙ ПО СОХРАНЕНИЮ ОБЪЕКТОВ КУЛЬТУРНОГО НАСЛЕДИЯ ОТ ВОЗМОЖНОГО НЕГАТИВНОГО ВОЗДЕЙСТВИЯ В СВЯЗИ С РАЗМЕЩЕНИЕМ ЛИНЕЙНЫХ ОБЪЕКТОВ

На проектируемой территории отсутствуют объекты культурного наследия, включенные в Единый государственный реестр объектов культурного наследия, выявленные объекты культурного наследия, объекты, обладающие признаками объекта культурного наследия, границы территории объектов культурного наследия, зоны охраны объектов культурного наследия, защитные зоны объектов культурного наследия.

8. ИНФОРМАЦИЯ О НЕОБХОДИМОСТИ ОСУЩЕСТВЛЕНИЯ МЕРОПРИЯТИЙ ПО ОХРАНЕ ОКРУЖАЮЩЕЙ СРЕДЫ

В целях максимального сокращения вредного влияния процессов производства строительно-монтажных работ на окружающую среду в документации предусматриваются мероприятия, обеспечивающие в процессе строительства охрану воздушного бассейна, водных ресурсов, снижение уровня шума и восстановление растительного покрова.

Проектом планировки территории предусмотрены следующие мероприятия по охране окружающей среды.

Мероприятия включают в себя:

- мероприятия по охране атмосферного воздуха;
- мероприятия по снижению негативного воздействия на окружающую среду при обращении с отходами производства и потребления;
- мероприятия по охране и рациональному использованию земельных ресурсов и почвенного покрова;
- мероприятия по минимизации возникновения возможных аварийных ситуаций;
- мероприятия по обеспечению безопасных условий труда.

При производстве строительных работ принимать меры по уменьшению запыленности воздуха. Вывоз отходов должен быть регулярным по мере накопления отходов, не допускается сжигание отходов на строительной площадке. Не допускается на стройплощадке слив горюче-смазочных материалов, проливы немедленно ликвидируются.

В период строительства необходимо сохранять сложившиеся условия водоотвода, не нарушая его отвалами грунта и складированием стройматериалов, препятствующими нормальному водоотведению с территории стройплощадки; проводить мероприятия по снижению негативного воздействия на подземные воды. При строительстве объекта не предусматривается сброс образующихся сточных вод в водные объекты. Забор подземных вод и сброс в подземные горизонты не производится.

Для защиты почвы от эрозии и защиты подземных вод при ведении строительных работ не допускается сброс сточных вод на рельеф местности, без защиты от размыва.

Для предотвращения загрязнения почвы отходами производства и потребления необходимы специальные места для временного хранения отходов.

Для уменьшения выбросов загрязняющих веществ в атмосферу не допускать работу техники и автотранспорта вхолостую.

После завершения строительства вывозятся все неизрасходованные материалы, конструкции, отходы.

После окончания работ по строительству, все временные сооружения разбираются и вывозятся на базу строительной организации. Зоны строительства очищаются от строительного мусора.

9. ИНФОРМАЦИЯ О НЕОБХОДИМОСТИ ОСУЩЕСТВЛЕНИЯ МЕРОПРИЯТИЙ ПО ЗАЩИТЕ ТЕРРИТОРИИ ОТ ЧРЕЗВЫЧАЙНЫХ СИТУАЦИЙ ПРИРОДНОГО И ТЕХНОГЕННОГО ХАРАКТЕРА, В ТОМ ЧИСЛЕ ПО ОБЕСПЕЧЕНИЮ ПОЖАРНОЙ БЕЗОПАСНОСТИ И ГРАЖДАНСКОЙ ОБОРОНЕ

В соответствии с подпунктом «и» пункта 15 Постановления Правительства Российской Федерации от 12 мая 2017 г. № 564 «Об утверждении положения о составе и содержании проектов планировки территории, предусматривающих размещение одного или нескольких линейных объектов», содержание основной части проекта планировки территории должен содержать информацию о необходимости осуществления мероприятий по защите территории от чрезвычайных ситуаций природного и техногенного характера, в том числе по обеспечению пожарной безопасности и гражданской обороне.

В соответствии с п. 14 статьи 48 Градостроительного кодекса Российской Федерации проектная документация объектов использования атомной энергии (в том числе ядерных установок, пунктов хранения ядерных материалов и радиоактивных веществ, пунктов хранения радиоактивных отходов), опасных производственных объектов, определяемых в соответствии с законодательством Российской Федерации, особо опасных, технически сложных, уникальных объектов, объектов обороны и безопасности также должна содержать перечень мероприятий по гражданской обороне, мероприятий по предупреждению чрезвычайных ситуаций природного и техногенного характера, мероприятий по противодействию терроризму.

В соответствии со статьей 48.1 Градостроительного кодекса Российской Федерации и Федерального закона «О промышленной безопасности опасных производственных объектов» от 21.07.1997г. № 116-ФЗ, разрабатываемые в данной документации по планировке территории размещение объекта (строительство водопровода) не относится к объектам использования атомной энергии (в том числе ядерных установок, пунктов хранения ядерных материалов и радиоактивных веществ, пунктов хранения радиоактивных отходов), опасных производственных объектов, определяемых в соответствии с законодательством Российской Федерации, особо опасных, технически сложных, уникальных объектов, объектов обороны и безопасности.

Согласно Письму от 21.09.2022 №ИВ-254-4765 Главного управления МЧС России по Сахалинской области «перечень исходных данных (технических условий) для разработки мероприятий по гражданской обороне, мероприятий по предупреждению чрезвычайных ситуаций природного и техногенного характера»:

1. Исходные данные о состоянии потенциальной опасности объекта капитального строительства (перечень возможных факторов источников техногенной ЧС на проектируемом объекте в соответствии с ГОСТ 22.0.07-97):

- Волна сжатия в грунте.

2. Исходные данные о потенциальной опасности территории, на которой намечается строительство (определение на территории проектируемого объекта капитального строительства потенциальной опасности, которая может привести к образованию зон ЧС, с указанием поражающих факторов, в том числе определение потенциальной опасности от окружающих объектов проектирования поражающих факторов источников техногенных ЧС):

- Возможно наличие взрывоопасных предметов (ударная волна, обломки (осколки), экстремальный нагрев среды, тепловое излучение, волна сжатия в грунте).

3. Исходные данные для разработки мероприятий по гражданской обороне:

- данные о группе и категории по ГО рядом расположенных объектов и городов: проектируемый объект расположен в границах проектной застройки г. Южно-Сахалинск, отнесенный к 2-ой группе по ГО;

- наименование зон (СП 165.1325800.2014), в пределах которых находится объект строительства или трасса (участки трассы): в границах зон возможных разрушений при воздействии избыточного давления воздушной ударной волны и общего действия обычных средств поражения;

4. Исходные данные для разработки мероприятий по предупреждению чрезвычайных ситуаций природного и техногенного характера (перечень возможных источников природной ЧС на проектируемом объекте в соответствии с ГОСТ 22.0.06-97):

- Сильный ветер (шторм, шквал, ураган) - аэродинамический поражающий фактор;

- Сильные осадки (продолжительный дождь (ливень), сильная метель - гидродинамический поражающий фактор;

- Землетрясение (расчетная сейсмическая интенсивность 8 баллов) — сейсмический, физический поражающий фактор. (уточнить по месту строительства объекта, дополнительно использовать материалы инженерных изысканий).

5. Дополнительные сведения для разработки мероприятий по гражданской обороне, мероприятий по предупреждению чрезвычайных ситуаций природного и техногенного характера:

5.1. Произвести расчет зоны поражающего воздействия источника ЧС проектируемого объекта, а также расчет численности населения и прилегающих территорий, подающих в эту зону.

5.2. Предусмотреть создание резервов материальных средств, для ликвидации последствий аварий на проектируемом объекте.

5.3. Предусмотреть решения по обеспечению беспрепятственной эвакуации людей, попадающих в зону возможной ЧС.

5.4. Предусмотреть решения по обеспечению беспрепятственного ввода и передвижения на проектируемом объекте сил и средств ликвидации ЧС.

5.5. Предусмотреть решение по обеспечению безопасности населения при возможных взрывах и пожарах.

5.6. Предусмотреть решение по исключению разгерметизации оборудования и предупреждению выбросов опасных веществ в количествах, создающих угрозу населению и территории.

5.7. Предусмотреть радиационный контроль территории на месте строительства объекта, а также контроль используемых материалов, предназначенных для строительства объекта, (НРБ-99/2009).

5.8. При проектировании объекта использовать материалы инженерных изысканий:

- Результаты комплексного изучения природных и техногенных условий. Оценки и прогноза возможных изменений этих условий указанной территории применительно к объекту (ГРК РФ от 29.12.2004 № 190-ФЗ).

5.9. Выполнить расчеты по определению возможных последствий аварийных ситуаций количество пострадавших, объемы и зоны разрушений в соответствии с методикой, утвержденной Приказом МЧС России от 10 июля 2009 г. № 404.

5.10. Выполнить инженерные изыскания по обследованию территории проектируемого объекта капитального строительства на наличие (отсутствии) взрывоопасных предметов.

5.11. Предусмотреть мероприятия антитеррористического характера.

5.12. При проектировании объекта использовать СП 14.13330.2018 («СНиП П-7-81*» Строительство в сейсмических районах. Актуализированная редакция).

5.13. При проектировании объекта учесть требования раздела «Требования к системам водоснабжения городских округов и поселений» СП 165.1325800.2014 («СНиП 2.01.51-90» Инженерно-технические мероприятия по ГО. Актуализированная редакция).

6. В соответствии с пунктом 6. Перечень основных руководящих, нормативных и методических документов, рекомендованных для использования:

- ГРК РФ от 29.12.2004 №190-ФЗ;

- ФЗ от 21.12.1994 № 68-ФЗ;

- ИПП РФ от 21.05.2007 № 304;

- СП 165.1325800.2014;

- ГОСТ Р 55201-2012;

- ГОСТ 22.0.07-97;

- ГОСТ 22.0.06-97;

- Приказ МЧС России от 05.07.2021 № 429, СП 14.13330.2018 и др.