



АДМИНИСТРАЦИЯ ГОРОДА ЮЖНО-САХАЛИНСКА

ПОСТАНОВЛЕНИЕ

от 26.06.2023 № 1817-па

О внесении изменений в постановление администрации города Южно-Сахалинска от 02.06.2023 № 1544-па «О подготовке проекта межевания территории города Южно-Сахалинска в границах: ул. Родниковая — ул. Пионерская — восточная граница земельного участка с кадастровым номером 65:01:1401001:956 — ул. Горная»

В соответствии со ст. 46 Градостроительного кодекса Российской Федерации, ст. 16 Федерального закона от 06.10.2003 № 131-ФЗ «Об общих принципах организации местного самоуправления в Российской Федерации», ст. 18, 37 Устава городского округа «Город Южно-Сахалинск», администрация города Южно-Сахалинска **постановляет:**

1. Внести в постановление администрации города Южно-Сахалинска от 02.06.2023 № 1544-па «О подготовке проекта межевания территории города Южно-Сахалинска в границах: ул. Родниковая — ул. Пионерская — восточная граница земельного участка с кадастровым номером 65:01:1401001:956 — ул. Горная» (далее — постановление) изменения:

1.1. Наименование постановления изложить в следующей редакции:

«О подготовке проекта межевания территории города Южно-Сахалинска в границах территориальной зоны Ж1, установленной Правилами землепользования и застройки на территории городского округа «Город Южно-Сахалинск», утвержденными постановлением администрации города Южно-Сахалинска от 19.10.2022 № 2618-па».

1.2. Пункт 1 изложить в следующей редакции:

«1. Осуществить подготовку проекта межевания территории города Южно-Сахалинска в границах территориальной зоны Ж1, установленной Правилами землепользования и застройки на территории городского округа

«Город Южно-Сахалинск», утвержденными постановлением администрации города Южно-Сахалинска от 19.10.2022 № 2618-па (приложение № 1)».

1.3. Приложение № 1 к постановлению изложить в новой редакции (приложение № 1).

1.4. Приложение № 2 к постановлению изложить в новой редакции (приложение № 2).

2. Опубликовать настоящее постановление в газете «Южно-Сахалинск сегодня» и разместить на официальном сайте администрации города Южно-Сахалинска.

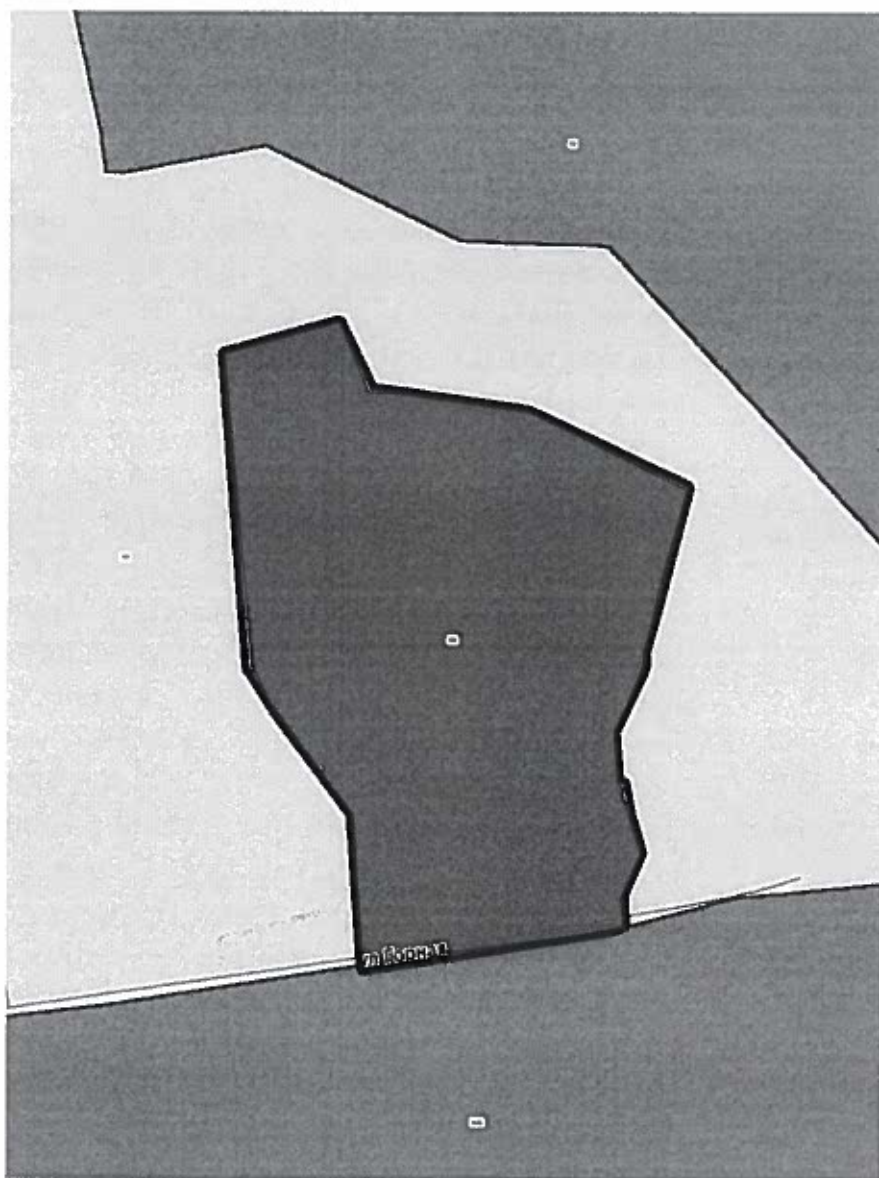
3. Контроль исполнения настоящего постановления возложить на директора Департамента архитектуры и градостроительства города Южно-Сахалинска (Ю Д.М.).

Мэр города



С.А.Надсадин

Схема границ проектируемой территории



— границы проектируемой территории

Приложение № 2
УТВЕРЖДЕНО
постановлением администрации
города Южно-Сахалинска
от « 26 » _____ 06 _____ 2023 № 1817-па

ЗАДАНИЕ

на выполнение работ по подготовке проекта межевания территории города Южно-Сахалинска в границах территориальной зоны Ж1, установленной Правилами землепользования и застройки на территории городского округа «Город Южно-Сахалинск», утвержденными постановлением администрации города Южно-Сахалинска от 19.10.2022 № 2618-па

1.	Наименование работ	Проект межевания территории города Южно-Сахалинска в границах территориальной зоны Ж1, установленной Правилами землепользования и застройки на территории городского округа «Город Южно-Сахалинск», утвержденными постановлением администрации города Южно-Сахалинска от 19.10.2022 № 2618-па
2.	Основание для выполнения работ	Постановление администрации города Южно-Сахалинска от _____ № _____ «О подготовке проекта межевания территории города Южно-Сахалинска в границах территориальной зоны Ж1, установленной Правилами землепользования и застройки на территории городского округа «Город Южно-Сахалинск», утвержденными постановлением администрации города Южно-Сахалинска от 19.10.2022 № 2618-па»
3.	Описание проектируемой территории	Границами подготовки проекта межевания территории является граница территориальной зоны Ж1, установленной Правилами землепользования и застройки на территории городского округа «Город Южно-Сахалинск», утвержденными постановлением администрации города Южно-Сахалинска от 19.10.2022 № 2618-па. Ориентировочная площадь проектируемой территории – 3,6 га.
4.	Заказчик	ООО «СЗ» Восход-93»
5.	Цели и задачи работ	Цели работ: - определение местоположения границ образуемых и изменяемых земельных участков: - обеспечение принятия органами местного

		самоуправления решений о резервировании земель, об изъятии земельных участков для муниципальных нужд.
6.	Нормативно-правовая база для выполнения работ	<ul style="list-style-type: none"> - Земельный кодекс Российской Федерации от 25.10.2001 № 136-ФЗ; - Градостроительный кодекс Российской Федерации от 29.12.2004 № 190-ФЗ; - Федеральный закон от 06.10.2003 № 131-ФЗ «Об общих принципах организации местного самоуправления в Российской Федерации»; - Федеральный закон от 18.06.2001 № 78-ФЗ «О землеустройстве»; - Федеральный закон от 21.12.1994 № 69-ФЗ «О пожарной безопасности»; - Федеральный закон от 13.07.2015 № 218-ФЗ «О государственной регистрации недвижимости»; - Постановление Правительства Российской Федерации от 31.12.2015 № 1532 «Об утверждении Правил предоставления документов, направляемых или предоставляемых в соответствии с частями 1, 3 - 10, 12 - 13.3, 15, 15.1, 15.2 статьи 32 Федерального закона «О государственной регистрации недвижимости» в федеральный орган исполнительной власти (его территориальные органы), уполномоченный Правительством Российской Федерации на осуществление государственного кадастрового учета, государственной регистрации прав, ведение Единого государственного реестра недвижимости»; - Приказ Росреестра от 10.11.2020 № П/0412 «Об утверждении классификатора видов разрешенного использования земельных участков»; - Приказ № 34 Министерства информационных технологий и связи Российской Федерации от 24.03.2008г. «Об утверждении перечня типовых программно-технических решений в сфере региональной информатизации»; - СП 42.13330.2016. Свод правил. Градостроительство. — Планировка и застройка городских и сельских поселений. Актуализированная редакция СНиП 2.07.01-89*; - РДС 30-201-98. Система нормативных

документов в строительстве. Руководящий документ системы. Инструкция о порядке проектирования и установления красных линий в городах и других поселениях Российской Федерации»;

- Приказ министерства архитектуры и градостроительства Сахалинской области от 30.12.2020 № 3.39-46-п «Об утверждении региональных нормативов градостроительного проектирования Сахалинской области;
- Постановление администрации города Южно-Сахалинска № 2618-па от 19.10.2022 «Об утверждении Правил землепользования и застройки на территории городского округа «Город Южно-Сахалинск»;
- Решение городской Думы города Южно-Сахалинска от 28.09.2022 № 1029/48-22-6 «Об утверждении генерального плана городского округа «город Южно-Сахалинск»;
- Постановление администрации города Южно-Сахалинска от 01.12.2020 № 3625-па «Об утверждении Порядка подготовки и утверждения документации по планировке территории в границах городского округа "Город Южно-Сахалинск»;
- Постановление администрации города Южно-Сахалинска от 20.10.2022 № 2643-па "Об утверждении нормативов градостроительного проектирования городского округа «Город Южно-Сахалинск»;
- СП 47.13330.2016. Свод правил. Инженерные изыскания для строительства. Основные положения. Актуализированная редакция СНиП 11-02-96»;
- СП 317.1325800.2017. Свод правил. Инженерно-геодезические изыскания для строительства. Общие правила производства работ" (утв. и введен в действие Приказом Минстроя России от 22.12.2017 N 1702/пр);
- Постановление Правительства Сахалинской области от 30.11.2021 № 515 «О создании Государственной информационной системы обеспечения градостроительной деятельности Сахалинской области»;
- Приказ Министерства архитектуры и градостроительства Сахалинской области от 28.09.2022 № 3.39-38-п «О системе требований к

		<p>пространственным данным градостроительной документации Сахалинской области" (вместе с «Положением о системе требований к пространственным данным градостроительной документации Сахалинской области», «Регламентом ведения системы требований к пространственным данным градостроительной документации Сахалинской области»).</p> <p>Иные правовые акты, регулирующие данную сферу деятельности.</p>
7.	Состав исходных данных для выполнения работ	<p>Работа выполняется Заказчиком на основании топографической съемки в масштабе 1:500 — 1:1000 сечением рельефа через 0,5 м с выполнением всех сопутствующих работ, а именно:</p> <ul style="list-style-type: none"> - Определение координат пунктов плановой опорной сети; - Техническое нивелирование; - Предоставление ведомости реперов; - Таксация лесонасаждений; - Создание планов подеревной съемки с координированием деревьев; - Ленточный перечет (с обязательным указанием породы, состояния, диаметра, количества и высоты стволов); - Указание отметок существующих зданий, прилегающих к объекту; - Камеральная обработка результатов полевых работ; - Выполнение съемки всех подземных и надземных инженерных коммуникаций. <p>На топосъемке показать технические характеристики: марки кабелей, материал и диаметр труб, глубина залегания коммуникаций, отметки дна и верха лотков, сечение лотков, отметки центров колодцев и их глубина; размеры тепловых камер с отметками низа и верха, высота и низ эстакад; опоры линий электропередачи и связи, их номера и количество проводов и напряжение, дать все пересечения трасс, характеристики. Привести сведения о владельцах коммуникаций и согласовать с владельцами расположение сетей. При геодезических изысканиях за основу принять</p>

пункты государственной геодезической сети. Плановые и высотные отметки пунктов получить в Управлении федеральной службы государственной регистрации, кадастра и картографии по Сахалинской области. В случае выполнения работ в неблагоприятный период времени (зимний) произвести уточнения в благоприятное время года. По итогам топографической съемки предоставить цифровую модель местности в сертифицированном программном комплексе (в виде триангулированной поверхности в координатах). Топографическую съемку согласовать с эксплуатирующими организациями полноту и расположение инженерных сетей.

Заказчику осуществить сбор исходных данных, выполнить анализ топографической изученности территории в соответствии с порядком выдачи сведений из информационной системы обеспечения градостроительной деятельности (далее - ИСОГД). Материалы и результаты инженерных изысканий представить для размещения в ИСОГД на бумажных и электронных носителях в формате, позволяющем обеспечить их размещение в Департамент архитектуры и градостроительства города Южно-Сахалинска, согласно системе требований к пространственным данным градостроительной документации Сахалинской области.

Определить объем и источники исходных данных, подготовить и направить запросы для получения исходных данных, проанализировать достаточность собранных исходных данных.

При необходимости использования пространственных данных и материалов, содержащихся в Фонде пространственных данных Сахалинской области, такие пространственные данные и материалы запрашиваются Исполнителем в ГКУ СО «РГЦ» самостоятельно (п.10 Правила определения размера платы за предоставление пространственных данных и материалов, содержащихся в государственных фондах пространственных данных, утв. постановлением Правительства РФ от 15.03.2017 № 299 «Об

		утверждении Правил определения размера платы за предоставление пространственных данных и материалов, содержащихся в государственных фондах пространственных данных, и признании утратившими силу некоторых актов Правительства Российской Федерации»).
8.	Состав и содержание подлежащих подготовке материалов документации по планировке территории	Состав Проекта должен соответствовать требованиям статьи 43 Градостроительного кодекса РФ.
9.	Требования к оформлению сдаваемых работ	<p>Подготовленные материалы Проекта предоставляются для размещения в информационных системах на бумажных и электронных носителях в формате, позволяющем обеспечить их размещение в информационных системах.</p> <p>Материалы Проекта должны быть защищены от доступа лиц, не участвующих в их подготовке, обработке и получении и в соответствии с постановлением Правительства Сахалинской области от 15.04.2016 № 191 «О государственной информационной системе Сахалинской области «Географическая информационная система Сахалинской области» для размещения данных в ГеоИС Сахалинской области.</p> <p>Пространственные данные должны иметь привязку к системе координат, принятой для ведения кадастрового учета на территории городского округа «Город Южно-Сахалинск».</p> <p>Графические материалы предоставляются в системе координат, используемой для ведения Единого государственного реестра недвижимости, предоставляемый электронный формат векторного изображения - *.mid/mif, *.tab (ГИС MapInfo Professional версии 11.5 или новее), выполненные в соответствии с Системой требований к пространственным данным градостроительной документации Сахалинской области, утвержденной приказом Министерства архитектуры и градостроительства Сахалинской области</p>

от 28.09.2022 № 3.39-38-п "О системе требований к пространственным данным градостроительной документации Сахалинской области" (вместе с "Положением о системе требований к пространственным данным градостроительной документации Сахалинской области", "Регламентом ведения системы требований к пространственным данным градостроительной документации Сахалинской области"), опубликованной по адресу: <https://grad.sakhalin.gov.ru/work/info-gisogd/>».

Информация в текстовой форме представляется в форматах DOC, DOCX, TXT, RTF, XLS, XLSX и ODF. Информация в растровой модели представляется в форматах JPEG и PDF.

Текстовые и графические материалы в электронном виде сдаются отдельно.

Файл должен иметь наименование соответствующего графического документа;

При проведении публичных слушаний или общественных обсуждений графические материалы проекта предоставляются в качестве презентации. Подрядчик участвует в публичных слушаниях или общественных обсуждениях, по результатам которых готовит аргументированные обоснования с учетом поступивших замечаний и предложений, корректирует результаты работы.

Для проекта межевания территории необходимо сформировать документы, воспроизводящие сведения, содержащихся в решении об утверждении проекта межевания территории, в том числе описание местоположения границ земельных участков, подлежащих образованию в соответствии с утвержденным проектом межевания территории, должны соответствовать требованиям постановления Правительства Российской Федерации от 31.12.2015 № 1532 «Об утверждении Правил предоставления документов, направляемых или предоставляемых в соответствии с частями 1, 3–13, 15 статьи 32 Федерального закона «О государственной регистрации недвижимости» в федеральный орган исполнительной власти (его территориальные органы), уполномоченный Правительством Российской Федерации

		<p>на осуществление государственного кадастрового учета, государственной регистрации прав, ведение единого государственного реестра недвижимости и предоставление сведений, содержащихся в едином государственном реестре недвижимости».</p> <p>Для передачи сведений по описанию местоположения границ земельных участков, подлежащих образованию в соответствии с утвержденным проектом межевания территории, необходимо подготовить файлы в формате PDF, MID/MIF. При этом, электронный образ файлов в формате mid/mif должен быть сформирован по принципу: «один земельный участок - один файл».</p> <p>В случае опубликования на официальном сайте Росреестра XML-схем, используемых для формирования XML-документов, содержащих сведения об утвержденных проектах межевания, красных линиях, подготовка документов, содержащих сведения об утверждении проекта межевания проектируемой территории, красных линиях, должна быть осуществлена в соответствии с такими XML-схемами.</p>
--	--	--