



АДМИНИСТРАЦИЯ ГОРОДА ЮЖНО-САХАЛИНСКА

ПОСТАНОВЛЕНИЕ

от 08.06.2023 № 1644-па

Об установлении публичного сервитута на земельные участки в целях устройства пересечений автомобильных дорог или примыканий автомобильных дорог

В соответствии со статьями 39.37, 39.38, 39.40, 39.41, 39.43 Земельного кодекса Российской Федерации, статьей 16 Федерального закона от 06.10.2003 № 131-ФЗ «Об общих принципах организации местного самоуправления в Российской Федерации», руководствуясь ст. 37 Устава городского округа «Город Южно-Сахалинск», на основании ходатайства Общества с ограниченной ответственностью «Инфраструктурные решения - 4» об установлении публичного сервитута в целях устройства пересечений автомобильных дорог или примыканий автомобильных дорог, постановления администрации города Южно-Сахалинска от 17.05.2023 № 1403-па «Об утверждении проекта «Внесение изменений в проект межевания территории по объекту «Комплексное развитие территории Уюн». Обеспечение инженерно-транспортной инфраструктурой жилого комплекса», утвержденный постановлением администрации города Южно-Сахалинска от 29.04.2022 № 978-па», концессионным соглашением от 14.12.2021 № 013-1109 по созданию и использованию (эксплуатации) участков автомобильной дороги на территории муниципального образования городской округ «Город Южно-Сахалинск» (площадка «Уюн»), администрация города Южно-Сахалинска постановляет:

1. Установить публичный сервитут в интересах Общества с ограниченной ответственностью «Инфраструктурные решения - 4» (ОГРН 1216500002333, ИНН 6501314263) в целях устройства пересечений автомобильных дорог или примыканий автомобильных дорог, на земельные участки:

1.1. Земельный участок, государственная собственность на который не разграничена, в кадастровом квартале 65:01:0313001, местоположение: Российская Федерация, Сахалинская область, г. Южно-Сахалинск, в районе пер. Отопительный;

1.2. Земельный участок, государственная собственность на который не разграничена, в кадастровом квартале 65:01:0312004, местоположение: Российская Федерация, Сахалинская область, г. Южно-Сахалинск, в районе пер. Отопительный;

1.3. Земельный участок, государственная собственность на который не разграничена, в кадастровом квартале 65:01:0312005, местоположение: Российская Федерация, Сахалинская область, г. Южно-Сахалинск, в районе пер. Отопительный;

1.4. Местоположение: Российская Федерация, Сахалинская область, г. Южно-Сахалинск, пер. Украинский, д. 6В, кадастровый номер 65:01:0000000:2748;

1.5. Местоположение: Российская Федерация, Сахалинская область, г. Южно-Сахалинск, ул. Украинская, кадастровый номер 65:01:0313001:219;

1.6. Местоположение: установлено относительно ориентира, расположенного в границах участка. Почтовый адрес ориентира: Сахалинская область, г. Южно-Сахалинск, ул. Украинская, д. 8, в северо-восточной части города, по северной стороне ул. Украинской, кадастровый номер 65:01:0313001:2.

2. Утвердить границы публичного сервитута (приложение).

3. Публичный сервитут устанавливается на 10 лет.

4. Публичный сервитут в соответствии с подпунктом 1 пункта 6 статьи 39.46 Земельного кодекса Российской Федерации, является безвозмездным.

5. Установить срок, в течение которого использование земельных участков, указанных в пункте 1 настоящего постановления, в соответствии с их разрешенным использованием будет невозможно или существенно затруднено в связи с осуществлением публичного сервитута: 11 мес.

6. Установить следующий график проведения работ при осуществлении устройства пересечений автомобильных дорог или примыканий автомобильных дорог на земельные участки указанные в подпунктах 1.1., 1.2., 1.3., 1.4., 1.5. настоящего постановления: проведение земляных и общестроительных работ – с 20.06.2023 по 20.06.2025; выполнение благоустройства территории – с 20.06.2024 по 01.10.2025.

7. Департаменту землепользования города Южно-Сахалинска:

- направить копию постановления об установлении публичного сервитута в орган регистрации прав;

- направить владельцу публичного сервитута копию постановления об установлении публичного сервитута, сведения о лице, являющемся правообладателем земельного участка, копию документа, подтверждающего права указанного лица на земельный участок.

8. Обществу с ограниченной ответственностью «Инфраструктурные решения - 4»:

- заключить с правообладателями земельных участков соглашения об осуществлении публичного сервитута;

- привести земельные участки, указанные в пункте 1 настоящего постановления, в состояние, пригодное для использования в соответствии с

видом разрешенного использования, в соответствии с требованиями пункта 8 статьи 39.50 Земельного кодекса РФ.

9. Настоящее постановление администрации города Южно-Сахалинска опубликовать в газете «Южно-Сахалинск сегодня» и разместить на официальном сайте администрации города «Южно-Сахалинск» в течение пяти рабочих дней со дня принятия решения об установлении публичного сервитута.

10. Контроль исполнения постановления администрации города возложить на директора Департамента землепользования города Южно-Сахалинска (Федотова Е.В.).

Мэр города



С.А.Надсадин

Приложение
УТВЕРЖДЕНО
постановлением администрации
города Южно-Сахалинска
от 08.06.2023 № 1644-па

ОПИСАНИЕ МЕСТОПОЛОЖЕНИЯ ГРАНИЦ

Публичный сервитут в целях устройства пересечений автомобильных дорог или примыканий автомобильных дорог

(наименование объекта, местоположение границ которого описано (далее - объект))

Раздел I

Сведения об объекте

№ п/п	Характеристики объекта	Описание характеристик
1	2	3
1	Местоположение объекта	Сахалинская область, Южно-Сахалинск г
2	Площадь объекта ± величина погрешности определения площади ($P \pm \Delta P$)	1 311 м ² ± 13 м ²
3	Иные характеристики объекта	<p>Вид объекта по документу: Публичный сервитут в целях устройства пересечений автомобильных дорог или примыканий автомобильных дорог</p> <p>Содержание ограничений использования объектов недвижимости в пределах зоны или территории: Установить публичный сервитут в интересах Общества с ограниченной ответственностью "Инфраструктурные решения-4".</p> <p>Цель: устройство пересечений автомобильных дорог или примыкание автомобильных дорог.</p> <p>Публичный сервитут устанавливается на 10 лет.</p> <p>Использование земельных участков в соответствии с их разрешенным использованием будет невозможно или существенно затруднено в связи с осуществлением публичного сервитута: 11 месяцев.</p>

Раздел 2

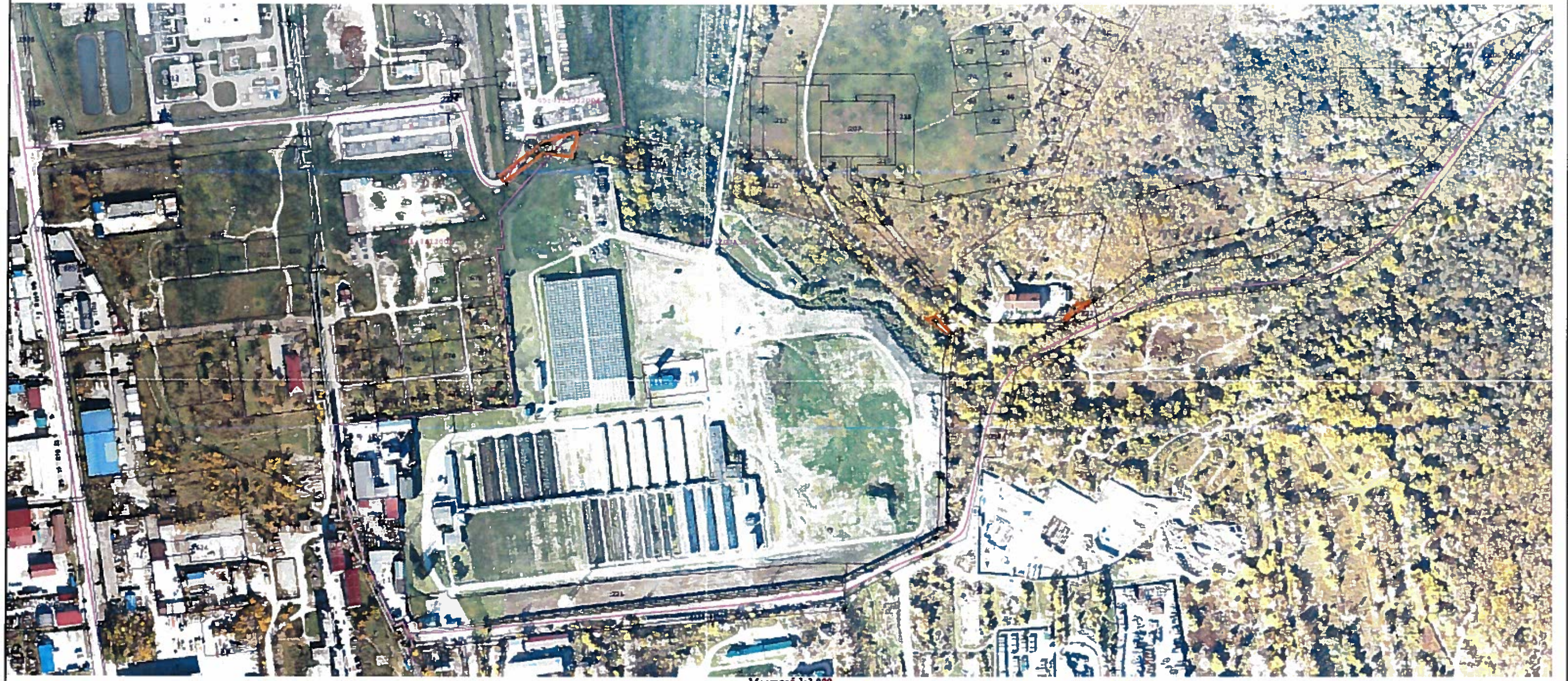
Сведения о местоположении границ объекта

1. Система координат МСК-63 зона 1

2. Сведения о характеристиках точек границ объекта

Обозначение характерных точек границ	Координаты, м		Метод определения координат характерной точки	Средняя квадратическая погрешность положения характерной точки (Мп), м	Описание обозначения точки на местности (при наличии)
	X	Y			
1	2	3	4	5	6
1	689 871,25	1 302 143,73	Аналитический метод	0,10	—
2	689 907,30	1 302 184,04			
3	689 908,26	1 302 185,29			
4	689 909,12	1 302 186,62			
5	689 909,86	1 302 188,02			
6	689 910,47	1 302 189,49			
7	689 910,92	1 302 191,00			
8	689 911,25	1 302 192,55			
9	689 912,53	1 302 213,79			
10	689 920,67	1 302 224,86			
11	689 898,83	1 302 221,49			
12	689 894,92	1 302 219,81			
13	689 899,87	1 302 198,17			
14	689 900,61	1 302 194,40			
15	689 900,18	1 302 192,27			
16	689 899,56	1 302 190,14			
17	689 898,74	1 302 188,11			
18	689 897,74	1 302 186,15			
19	689 896,56	1 302 184,29			
20	689 895,23	1 302 182,55			
21	689 865,30	1 302 149,07			
1	689 871,25	1 302 143,73	Аналитический метод	0,10	—
22	689 712,69	1 302 591,40			
23	689 715,51	1 302 599,80			
24	689 697,53	1 302 616,61			
25	689 693,11	1 302 614,78			
26	689 708,54	1 302 599,25			
27	689 711,60	1 302 596,17			
28	689 709,81	1 302 594,41			
22	689 712,69	1 302 591,40	Аналитический метод	0,10	—
29	689 724,66	1 302 744,46			
30	689 728,24	1 302 755,63			
31	689 734,35	1 302 763,90			
32	689 732,60	1 302 764,14			
33	689 716,78	1 302 744,31			
34	689 709,29	1 302 734,93			
29	689 724,66	1 302 744,46		0,10	
3. Сведения о характеристиках точках части (частей) границы объекта					
1	2	3	4	5	6
—	—	—	—	—	—

Раздел 4
План границ объекта



Масштаб 1:3 000

Используемые условные знаки и обозначения:

-  - существующие части границ, показанные в ЕГРН сведения о которой достаточны для определения ее местоположения
-  - граница публичного сервитута
-  - характерная точка границ публичного сервитута
-  - линия вписан характерных точек границ публичного сервитута
-  - граница кадастрового квартала
-  - номер кадастрового квартала
-  - кадастровый номер земельного участка

Подпись _____ Дата « ____ » _____ 20 ____ г.

Место для оттиска печати (при наличии) лица, составившего описание местоположения границ объекта