



АДМИНИСТРАЦИЯ ГОРОДА ЮЖНО-САХАЛИНСКА

ПОСТАНОВЛЕНИЕ

от 08.06.2023 № 1642-па

Об установлении публичного сервитута на земельные участки в целях строительства сетей водоотведения и их неотъемлемых технологических частей

В соответствии со статьями 39.37, 39.38, 39.40, 39.41, 39.43 Земельного кодекса Российской Федерации, статьей 16 Федерального закона от 06.10.2003 № 131-ФЗ «Об общих принципах организации местного самоуправления в Российской Федерации», руководствуясь ст. 37 Устава городского округа «Город Южно-Сахалинск», на основании ходатайства Общества с ограниченной ответственностью «Инфраструктурные решения - 3» об установлении публичного сервитута в целях строительства сетей водоотведения, постановления администрации города Южно-Сахалинска от 17.05.2023 № 1403-па «Об утверждении проекта «Внесение изменений в проект межевания территории по объекту «Комплексное развитие территории Уюн». Обеспечение инженерно-транспортной инфраструктурой жилого комплекса», утвержденный постановлением администрации города Южно-Сахалинска от 29.04.2022 № 978-па», концессионного соглашения № 013-1110 от 14.12.2021 по созданию и использованию (эксплуатации) объектов по передаче и распределению электрической энергии на площадке «Уюн» муниципального образования городской округ «Город Южно-Сахалинск», администрация города Южно-Сахалинска постановляет:

1. Установить публичный сервитут в интересах Общества с ограниченной ответственностью «Инфраструктурные решения - 3» (ОГРН 1216500002311, ИНН 6501314249) в целях строительства сетей водоотведения и их неотъемлемых технологических частей, на земельные участки:

1.1. 65:01:0313001:207, местоположение: 693000, Сахалинская область, г. Южно-Сахалинск;

1.2. 65:01:0313001:208, местоположение: 693000, Сахалинская область, г. Южно-Сахалинск;

- 1.3. 65:01:0313001:209, местоположение: Российская Федерация, Сахалинская область, г. Южно-Сахалинск;
- 1.4. 65:01:0313001:210, местоположение: Российская федерация, Сахалинская область, г. Южно-Сахалинск;
- 1.5. 65:01:0313001:213, местоположение: Российская Федерация, Сахалинская область, г. Южно-Сахалинск;
- 1.6. 65:01:0313001:215, местоположение: 693000, Сахалинская область, г. Южно-Сахалинск;
- 1.7. 65:01:0313001:216, местоположение: Российская Федерация, Сахалинская область, г. Южно-Сахалинск;
- 1.8. 65:01:0313001, местоположение: Российская Федерация, Сахалинская область, г. Южно-Сахалинск, к северо-западу от здания, расположенного по ул. Украинская, 8.

2. Утвердить границы публичного сервитута (приложение).

3. Публичный сервитут устанавливается на 10 лет.

4. Установить срок, в течение которого использование земельных участков, указанных в пункте 1 настоящего постановления, в соответствии с их разрешенным использованием будет невозможно или существенно затруднено в связи с осуществлением публичного сервитута: 11 мес.

5. Установить следующий график проведения работ при строительстве сетей водоотведения и их неотъемлемых технологических частей в границах земельного участка, указанного в пункте 1.8 настоящего постановления: проведение земляных и общестроительных работ – с 20.06.2023 по 20.06.2025; выполнение благоустройства территории – с 20.06.2024 по 01.10.2025.

6. Расчет и внесение платы за публичный сервитут осуществляется в соответствии со статьей 39.46 Земельного кодекса Российской Федерации;

7. Порядок установления зон с особыми условиями использования территорий и содержание ограничений прав на земельные участки определен постановлением Главного государственного санитарного врача РФ от 25.09.2007 № 74 «О введении в действие новой редакции санитарно-эпидемиологических правил и нормативов СанПиН 2.2.1/2.1.1.1200-03 «Санитарно-защитные зоны и санитарная классификация предприятий, сооружений и иных объектов».

8. Департаменту землепользования города Южно-Сахалинска:

- направить копию постановления об установлении публичного сервитута в орган регистрации прав;

- направить обладателю публичного сервитута копию постановления об установлении публичного сервитута, сведения о лицах, являющихся правообладателями земельных участков, сведения о лицах, подавших заявления об учете их прав (обременений прав) на земельные участки, способах связи с ними, копии документов, подтверждающих права указанных лиц на земельные участки.

9. Обществу с ограниченной ответственностью «Инфраструктурные решения - 3»:

- в соответствии со статьей 39.46 Земельного кодекса Российской Федерации провести мероприятия по определению рыночной стоимости земельного участка в соответствии с Федеральным законом от 29.07.1998 № 135-ФЗ «Об оценочной деятельности в Российской Федерации» для определения размера платы за установленные ограничения;

- заключить с правообладателями земельных участков соглашения об осуществлении публичного сервитута;

- привести земельные участки, указанные в пункте 1 настоящего постановления, в состояние, пригодное для использования в соответствии с видом разрешенного использования, в соответствии с требованиями пункта 8 статьи 39.50 Земельного кодекса РФ.

10. Настоящее постановление администрации города Южно-Сахалинска опубликовать в газете «Южно-Сахалинск сегодня» и разместить на официальном сайте администрации города «Южно-Сахалинск» в течение пяти рабочих дней со дня принятия решения об установлении публичного сервитута.

11. Контроль исполнения постановления администрации города возложить на директора Департамента землепользования города Южно-Сахалинска (Федотова Е.В.).

Мэр города



С.А.Надсадин

Приложение
УТВЕРЖДЕНО
постановлением администрации
города Южно-Сахалинска
от 08.06.2023 № 1642-па

ОПИСАНИЕ МЕСТОПОЛОЖЕНИЯ ГРАНИЦ
Публичный сервитут в целях строительства сетей водоотведения
(наименование объекта, местоположение границ которого описано (далее - объект))

Раздел 1

Сведения об объекте		
№ п/п	Характеристики объекта	Описание характеристик
1	2	3
1	Местоположение объекта	Сахалинская область
2	Площадь объекта ± величина погрешности определения площади ($P \pm \Delta P$)	2 744 м ² ± 18 м ²
3	Иные характеристики объекта	Вид объекта реестра границ: Зона с особыми условиями использования территории Содержание ограничений использования объектов недвижимости в пределах зоны или территории: публичный сервитут в отношении земель и (или) земельного(ых) участка(ов) в целях (указываются цели, предусмотренные статьей 39.37 Земельного кодекса Российской Федерации или статьей 3.6 Федерального закона от 25 декабря 2001 г. № 137-ФЗ «О введении в действие Земельного кодекса Российской Федерации»); в целях строительства сетей водоотведения. Публичный сервитут устанавливается на 10 лет. Срок невозможности или затруднения использования земельных участков (их частей): 11 месяцев.

Раздел 2

Сведения о местоположении грани объекта

1. Система координат МСК-65 зона 1

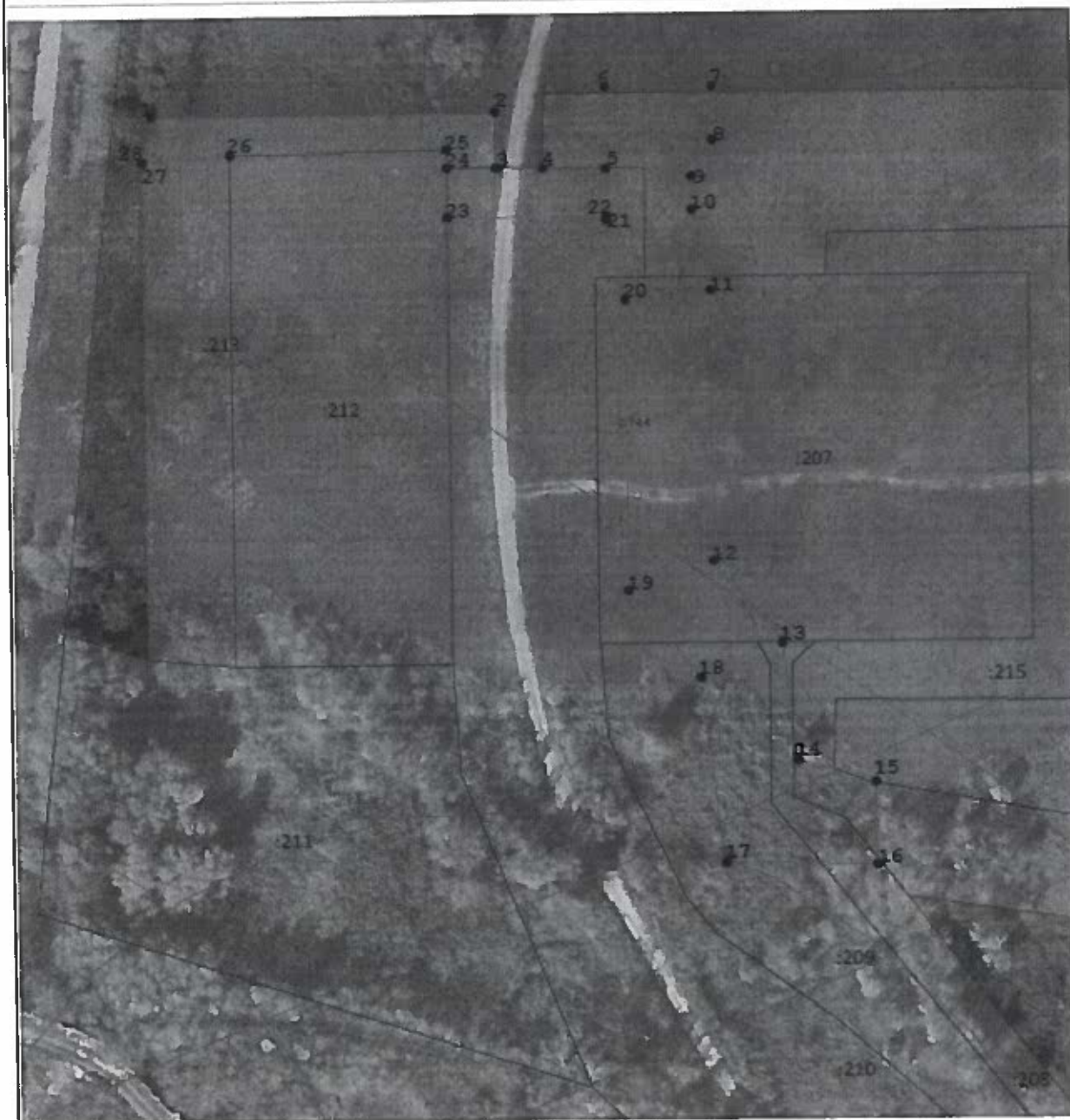
2. Сведения о характерных точках грани объекта

Обозначение характерных точек грани	Координаты, м		Метод определения координат характерной точки	Средняя квдратическая погрешность положения характерной точки (Мг), м	Описание обозначения точки на местности (при наличии)
	X	Y			
1	2	3	4	5	6
1	689 985,62	1 302 405,38	Аналитический метод	0,10	—
2	689 985,64	1 302 461,78		0,10	
3	689 976,26	1 302 461,78		0,10	
4	689 976,14	1 302 469,49		0,10	
5	689 975,98	1 302 479,92		0,10	
6	689 989,69	1 302 479,86		0,10	
7	689 989,69	1 302 497,38		0,10	
8	689 980,52	1 302 497,39		0,10	
9	689 974,47	1 302 493,92		0,10	
10	689 968,90	1 302 493,95		0,10	
11	689 955,52	1 302 496,93		0,10	
12	689 909,61	1 302 496,89		0,10	
13	689 895,69	1 302 508,09		0,10	
14	689 876,18	1 302 510,46		0,10	
15	689 872,38	1 302 523,30		0,10	
16	689 858,43	1 302 523,40		0,10	
17	689 858,82	1 302 498,46		0,10	
18	689 890,04	1 302 494,67		0,10	
19	689 904,68	1 302 482,89		0,10	
20	689 953,98	1 302 482,92		0,10	
21	689 967,33	1 302 479,95		0,10	
22	689 968,04	1 302 479,95		0,10	
23	689 967,98	1 302 453,78		0,10	
24	689 976,29	1 302 453,77		0,10	
25	689 979,38	1 302 453,77		0,10	
26	689 978,87	1 302 418,26		0,10	
27	689 977,81	1 302 403,75		0,10	
28	689 977,83	1 302 403,75		0,10	
1	689 985,62	1 302 405,38	0,10		

3. Сведения о характерных точках части (частей) границы объекта




1	2	3	4	5	6
—	—	—	—	—	—

Раздел 4
План границ объекта



Масштаб 1:1 000

Используемые условные знаки и обозначения:

-  - вновь образованная часть границы публичного сервитута
-  - Характерная точка границы публичного сервитута
-  - Надпись номеров характерных точек публичного сервитута

Подпись _____ Дата « _____ » _____ 20 ____ г.

Место для оттиска печати (при наличии) лица, составившего описание местоположения границ объекта