



АДМИНИСТРАЦИЯ ГОРОДА ЮЖНО-САХАЛИНСКА

ПОСТАНОВЛЕНИЕ

от 08.06.2023 № 1640-па

Об установлении публичного сервитута на земельный участок в целях устройства пересечений автомобильных дорог или примыканий автомобильных дорог

В соответствии со статьями 39.37, 39.38, 39.40, 39.41, 39.43 Земельного кодекса Российской Федерации, статьей 16 Федерального закона от 06.10.2003 № 131-ФЗ «Об общих принципах организации местного самоуправления в Российской Федерации», руководствуясь ст. 37 Устава городского округа «Город Южно-Сахалинск», на основании ходатайства Общества с ограниченной ответственностью «Инфраструктурные решения - 4» об установлении публичного сервитута в целях устройства пересечений автомобильных дорог или примыканий автомобильных дорог, постановления администрации города Южно-Сахалинска от 17.05.2023 № 1403-па «Об утверждении проекта «Внесение изменений в проект межевания территории по объекту «Комплексное развитие территории Уюн». Обеспечение инженерно-транспортной инфраструктурой жилого комплекса», утвержденный постановлением администрации города Южно-Сахалинска от 29.04.2022 № 978-па», концессионным соглашением от 14.12.2021 № 013-1109 по созданию и использованию (эксплуатации) участков автомобильной дороги на территории муниципального образования городской округ «Город Южно-Сахалинск» (площадка «Уюн»), администрация города Южно-Сахалинска постановляет:

1. Установить публичный сервитут в интересах Общества с ограниченной ответственностью «Инфраструктурные решения - 4» (ОГРН 1216500002333, ИНН 6501314263) в целях устройства пересечений автомобильных дорог или примыканий автомобильных дорог, на земельный участок с кадастровым номером — 65:01:0313001:219, местоположение — Российская Федерация, Сахалинская область, г. Южно-Сахалинск, ул Украинская.
2. Утвердить границы публичного сервитута (приложение).
3. Публичный сервитут устанавливается на 10 лет.
4. Публичный сервитут в соответствии с подпунктом 1 пункта 6 статьи 39.46 Земельного кодекса Российской Федерации, является безвозмездным.

5. Установить срок, в течение которого использование земельного участка, указанных в пункте 1 настоящего постановления, в соответствии с их разрешенным использованием будет невозможно или существенно затруднено в связи с осуществлением публичного сервитута: 11 мес.

6. Департаменту землепользования города Южно-Сахалинска:

- направить копию постановления об установлении публичного сервитута в орган регистрации прав;

- направить обладателю публичного сервитута копию постановления об установлении публичного сервитута, сведения о лице, являющемся правообладателем земельного участка, копию документа, подтверждающего права указанного лица на земельный участок.

7. Обществу с ограниченной ответственностью «Инфраструктурные решения - 4»:

- заключить с правообладателем земельного участка соглашение об осуществлении публичного сервитута;

- привести земельный участок, указанный в пункте 1 настоящего постановления, в состояние, пригодное для использования в соответствии с видом разрешенного использования, в соответствии с требованиями пункта 8 статьи 39.50 Земельного кодекса РФ.

8. Настоящее постановление администрации города Южно-Сахалинска опубликовать в газете «Южно-Сахалинск сегодня» и разместить на официальном сайте администрации города «Южно-Сахалинск» в течение пяти рабочих дней со дня принятия решения об установлении публичного сервитута.

9. Контроль исполнения постановления администрации города возложить на директора Департамента землепользования города Южно-Сахалинска (Федотова Е.В.).

Мэр города



С.А.Надсадин

Приложение
УТВЕРЖДЕНО
постановлением администрации
города Южно-Сахалинска
от 08.06.2023 № 1640-па

ОПИСАНИЕ МЕСТОПОЛОЖЕНИЯ ГРАНИЦ

Публичный сервитут в целях устройства пересечений автомобильных дорог или примыканий автомобильных дорог

(наименование объекта, местоположение границ которого описано (далее - объект)

Раздел 1

Сведения об объекте

№ п/п	Характеристики объекта	Описание характеристик
1	2	3
1	Местоположение объекта	Сахалинская область, Южно-Сахалинск г
2	Площадь объекта ± величина погрешности определения площади ($P \pm \Delta P$)	2 215 м ² ± 16 м ²
3	Иные характеристики объекта	<p>Вид объекта по документу: Публичный сервитут в целях устройства пересечений автомобильных дорог или примыканий автомобильных дорог</p> <p>Содержание ограничений использования объектов недвижимости в пределах зоны или территории: Установить публичный сервитут в интересах Общества с ограниченной ответственностью "Инфраструктурные решения-4".</p> <p>Цель: устройство пересечений автомобильных дорог или примыкание автомобильных дорог.</p> <p>Публичный сервитут устанавливается на 10 лет.</p> <p>Использование земельных участков в соответствии с их разрешенным использованием будет невозможно или существенно затруднено в связи с осуществлением публичного сервитута: 11 месяцев.</p>

Раздел 2

Сведения о местоположении границ объекта

1. Система координат МСК-65 зона 1

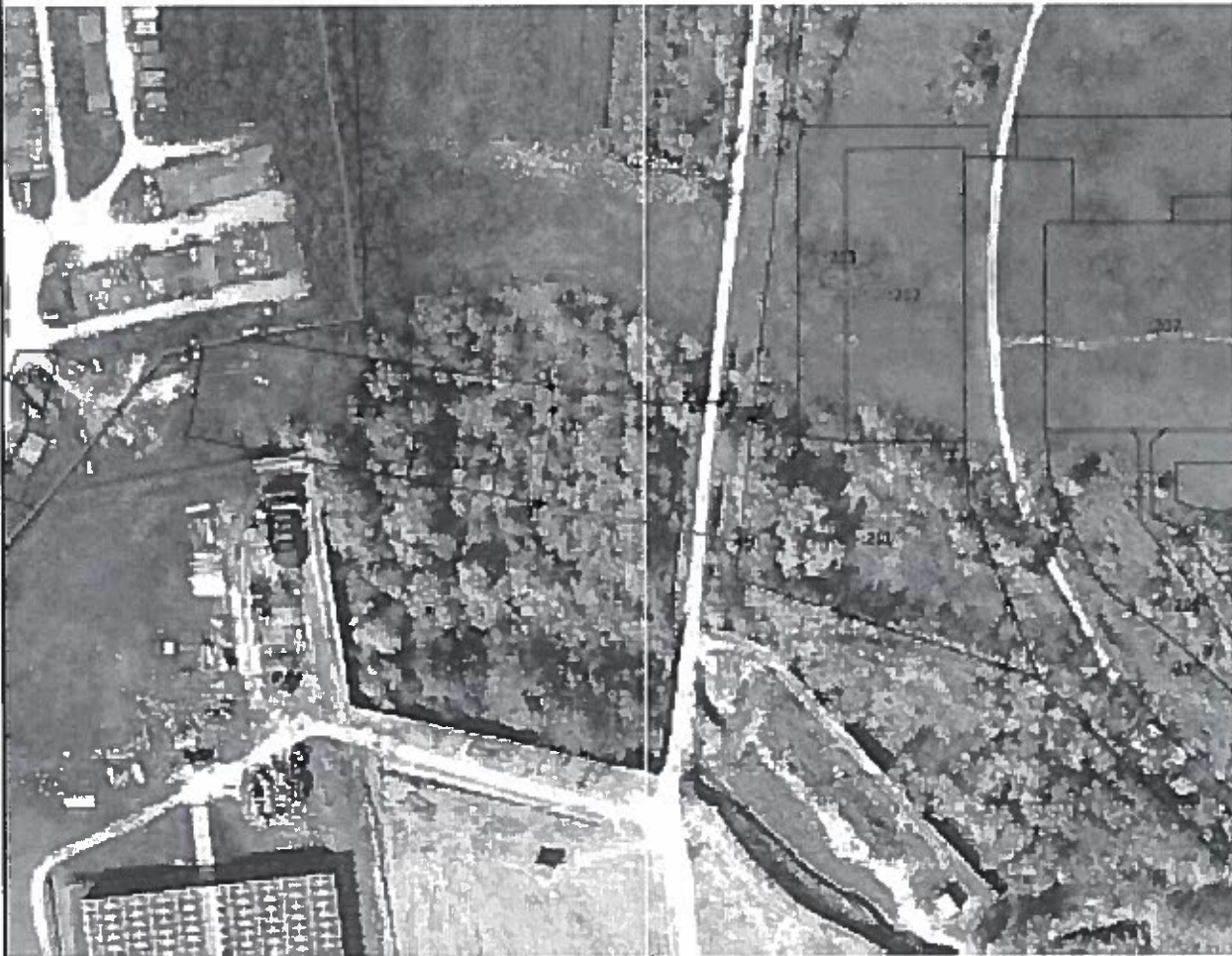
2. Сведения о характерных точках границ объекта

Обозначение характерных точек границ	Координаты, м		Метод определения координат характерной точки	Средняя квадратическая погрешность положения характерной точки (Ml), м	Описание обозначения точки на местности (при наличии)
	X	Y			
1	2	3	4	5	6
1	689 909,13	1 302 329,45	Аналитический метод	0,10	—
2	689 902,39	1 302 371,98		0,10	
3	689 904,41	1 302 374,69		0,10	
4	689 903,93	1 302 380,67		0,10	
5	689 900,56	1 302 383,53		0,10	
6	689 899,50	1 302 390,19		0,10	
7	689 862,57	1 302 386,36		0,10	
8	689 874,08	1 302 326,02		0,10	
9	689 902,01	1 302 330,21		0,10	
1	689 909,13	1 302 329,45		0,10	

3. Сведения о характерных точках части (частей) границы объекта








1	2	3	4	5	6
—	—	—	—	—	—

**Раздел 4
План границ объекта**



Масштаб 1:2 000

Используемые условные знаки и обозначения:

-  - существующая часть границ, выходящая в Единый сводный описатель достижимых для определения ее местоположения
-  - граница публичного сервитута
-  - характерная точка границ публичного сервитута
-  - наличие номеров характерных точек границ публичного сервитута
-  - граница кадастрового квартала
-  - кадастровый номер земельного участка
-  - номер кадастрового квартала

Подпись _____ Дата « _____ » _____ 20 ____ г.

Место для отрисовки печати (при наличии) лица, составившего описание местоположения границ объекта