



## АДМИНИСТРАЦИЯ ГОРОДА ЮЖНО-САХАЛИНСКА

### ПОСТАНОВЛЕНИЕ

от 14.04.2023 № 1050-па

Об утверждении проекта планировки территории, предусматривающего размещение линейного объекта «Улица А.М. Горького на участке от ул. Больничная до ул. Зимы в г. Южно-Сахалинске»

В соответствии со ст. 46 Градостроительного кодекса Российской Федерации, ст. 16, Федерального закона от 06.10.2003 № 131-ФЗ «Об общих принципах организации местного самоуправления в Российской Федерации», ст. 18, 37 Устава городского округа «Город Южно-Сахалинск», Постановлением Правительства Сахалинской области от 22.02.2023 № 80 «Об установлении случаев утверждения проектов генеральных планов, проектов планировки территории, проектов межевания территории, внесения изменений в указанные проекты без проведения общественных обсуждений или публичных слушаний в 2023 году», администрация города Южно-Сахалинска **постановляет:**

1. Утвердить проект планировки территории, предусматривающий размещение линейного объекта «Улица А.М. Горького на участке от ул. Больничная до ул. Зимы в г. Южно-Сахалинске», в составе:

1.1. Проект планировки территории. Основная часть (приложение).

2. Подпункт 1.7 постановления администрации города Южно-Сахалинска от 19.05.2017 № 1399 «Об утверждении проектов планировок территорий, предназначенных для размещения линейных объектов» признать утратившим силу.

3. Постановление администрации города Южно-Сахалинска опубликовать в газете «Южно-Сахалинск сегодня» и разместить на официальном сайте администрации города Южно-Сахалинска в течение семи дней со дня утверждения документации.

4. Контроль исполнения постановления администрации города Южно-Сахалинска возложить на директора Департамента архитектуры и градостроительства города Южно-Сахалинска (Ю Д.М.).

Исполняющий обязанности мэра города

А.В.Ковальчук

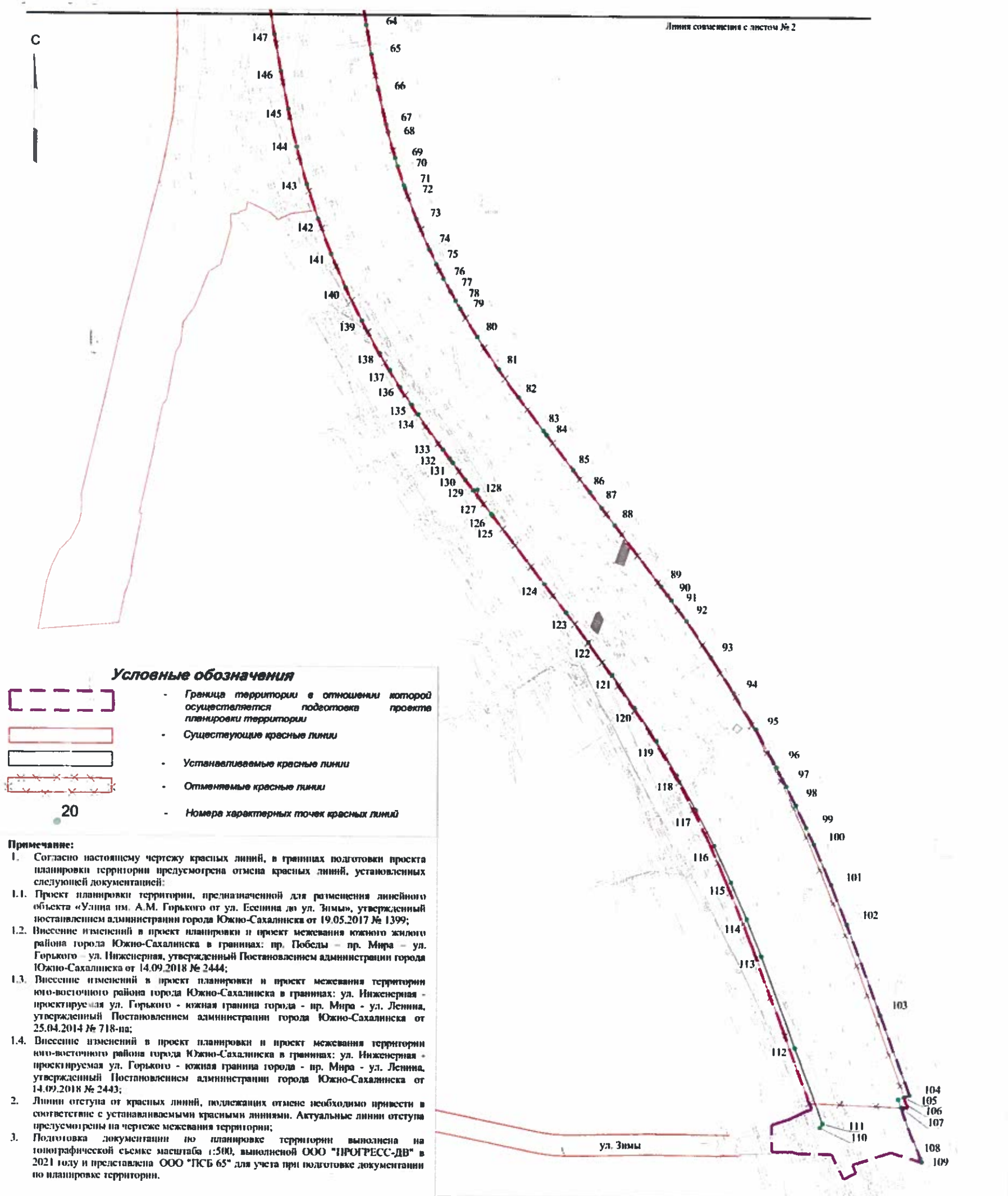
Приложение  
УТВЕРЖДЕН  
постановлением администрации  
города Южно-Сахалинска  
от 14.04.2023 № 1050-па

**Проект планировки территории, предусматривающий размещение линейного  
объекта «Улица А.М. Горького на участке от ул. Больничная до ул. Зимы в  
г. Южно-Сахалинске»**

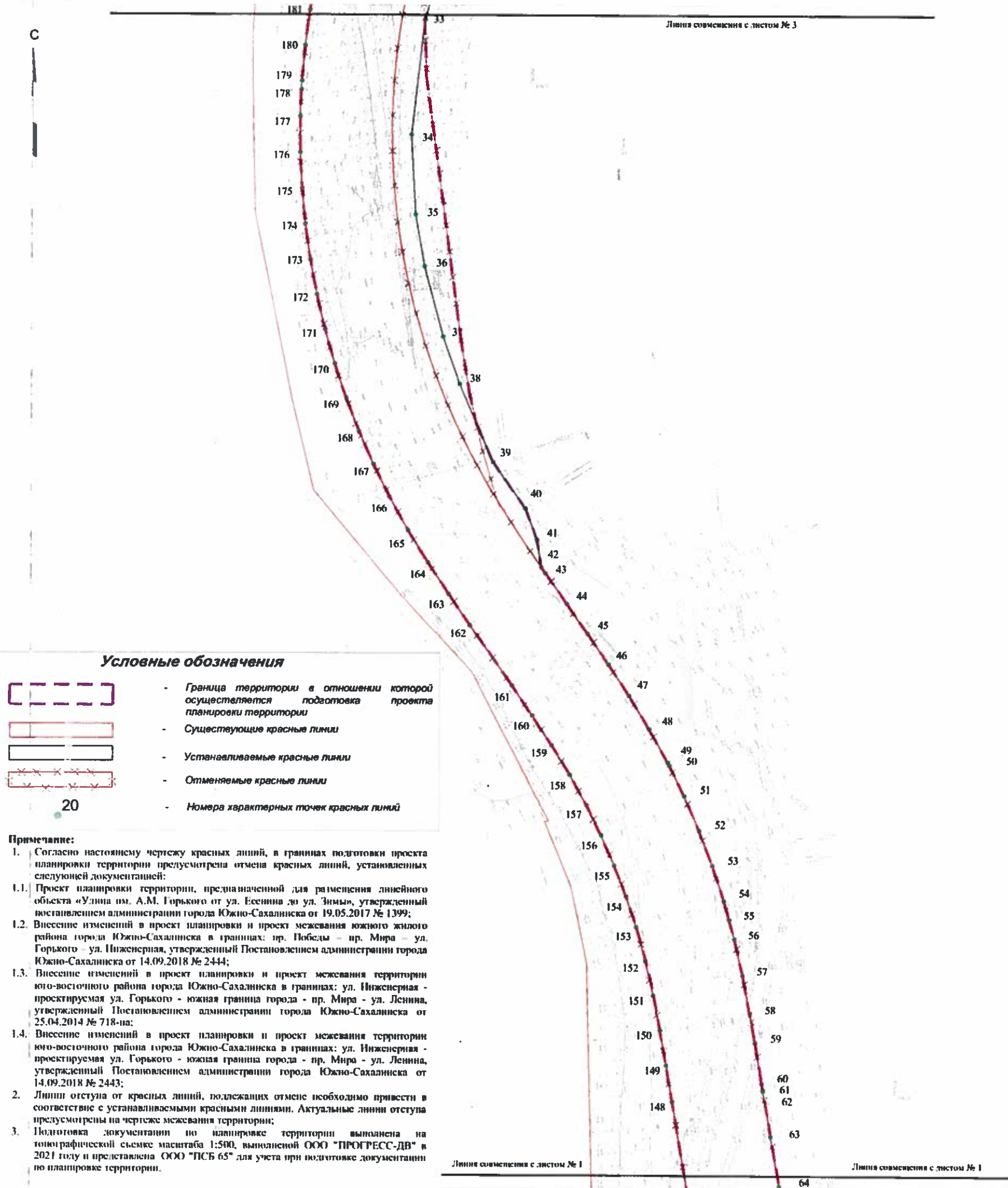
**ПРОЕКТ ПЛАНИРОВКИ ТЕРРИТОРИИ  
ОСНОВНАЯ ЧАСТЬ**

**Южно-Сахалинск  
2022**

## ЧЕРТЕЖ КРАСНЫХ ЛИНИЙ

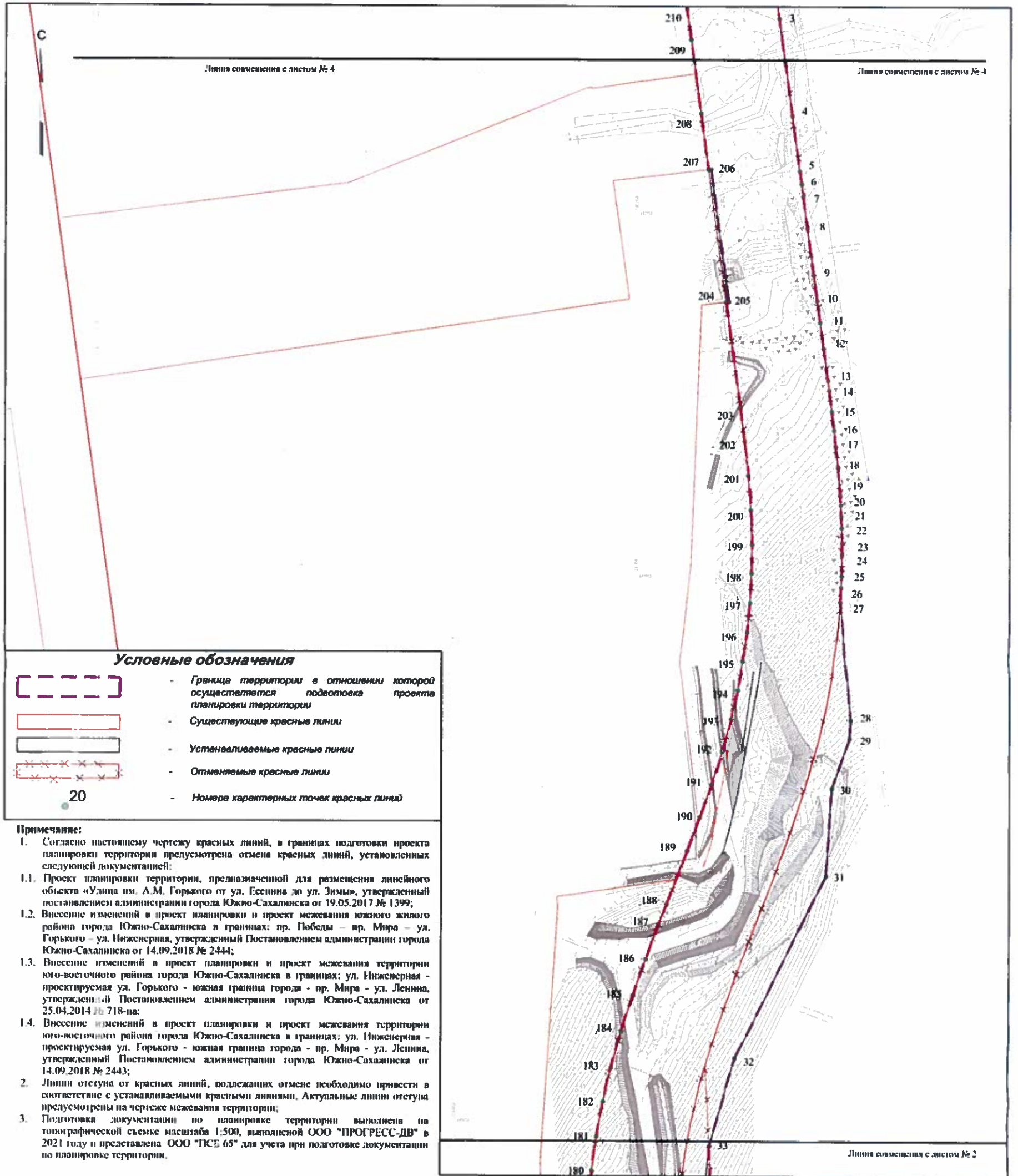


# ЧЕРТЕЖ КРАСНЫХ ЛИНИЙ

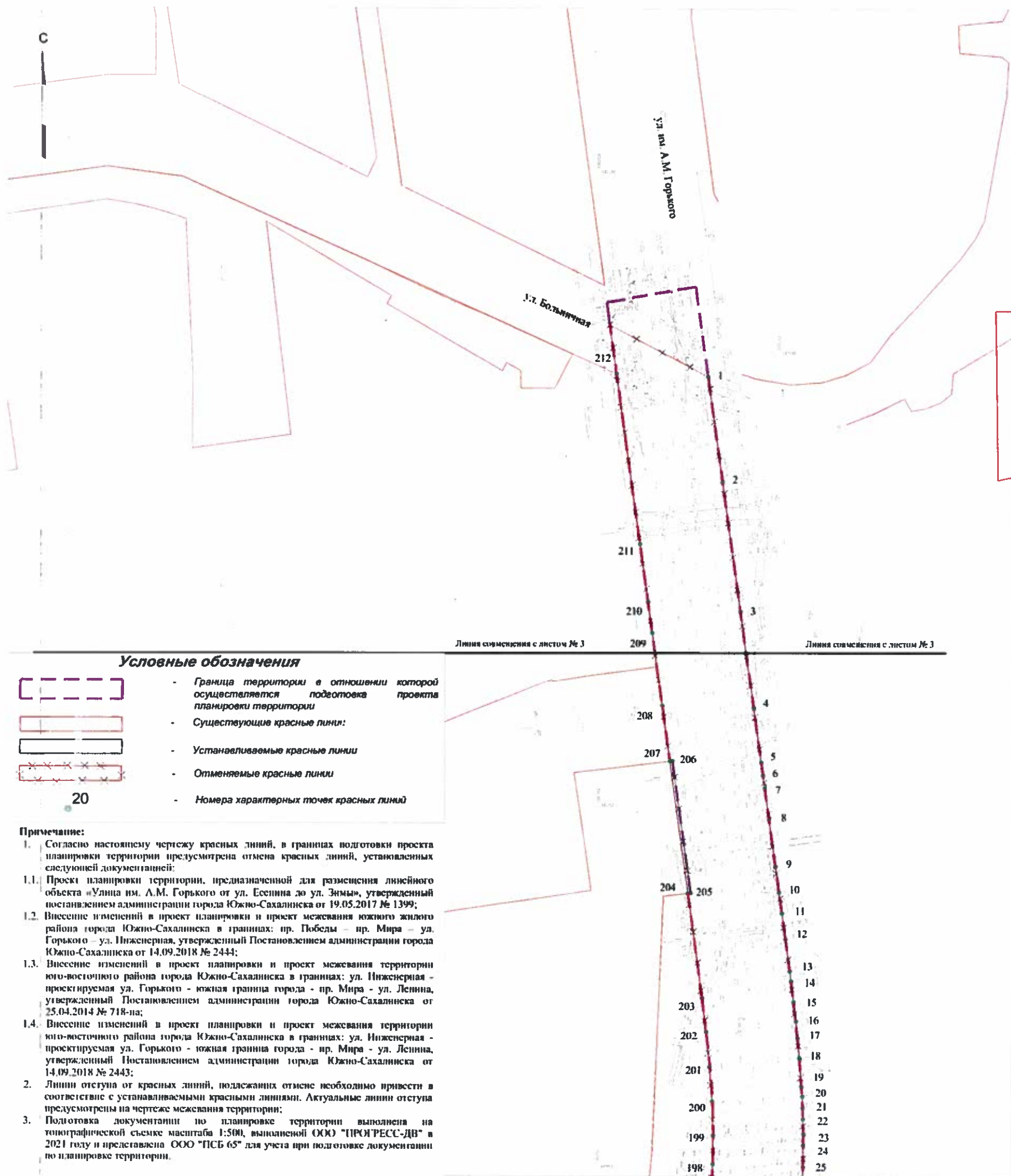




# ЧЕРТЕЖ КРАСНЫХ ЛИНИЙ

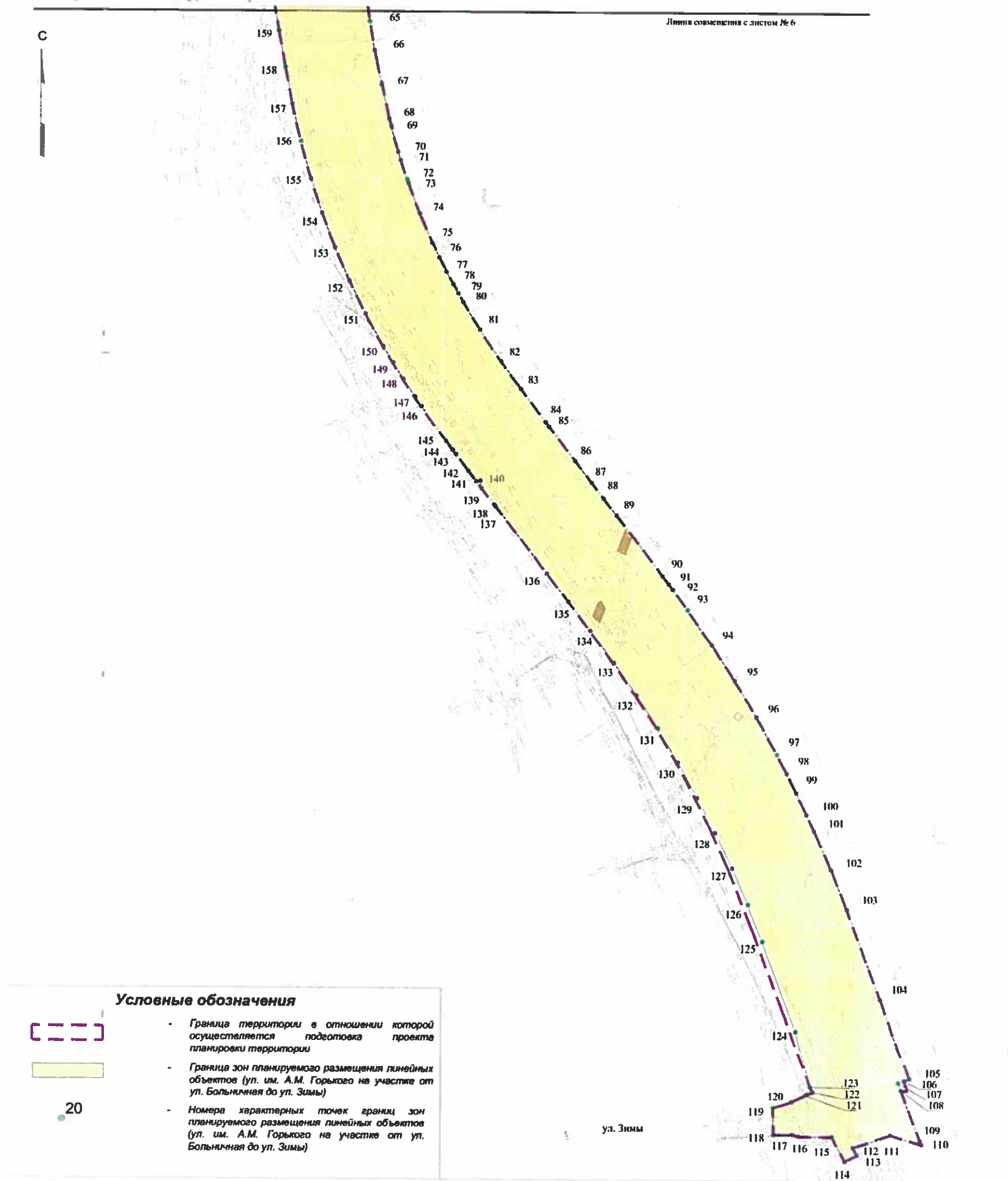


# ЧЕРТЕЖ КРАСНЫХ ЛИНИЙ



M1:2000

# ЧЕРТЕЖ ГРАНИЦ ЗОН ПЛАНИРУЕМОГО РАЗМЕЩЕНИЯ ЛИНЕЙНЫХ ОБЪЕКТОВ

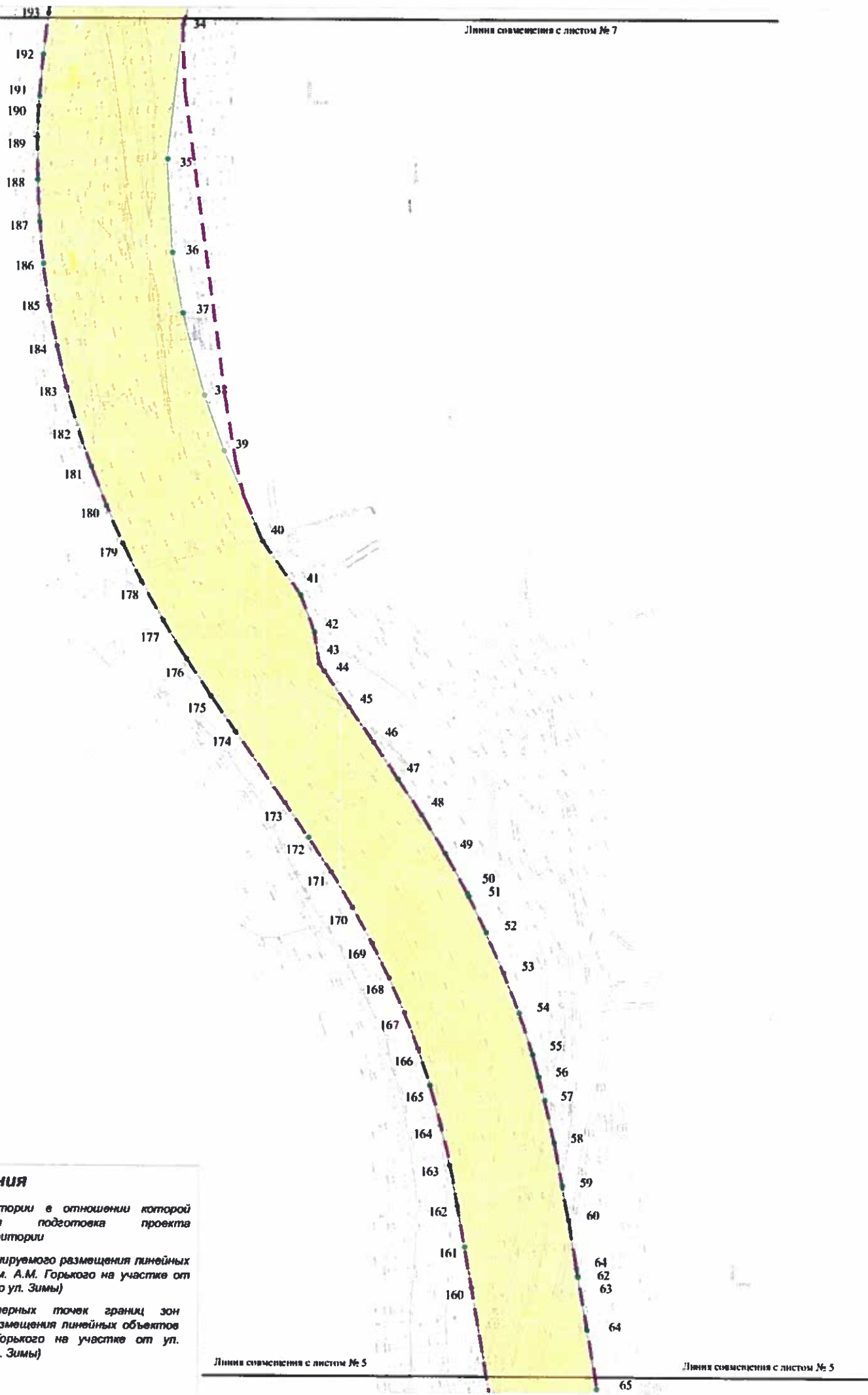




# ЧЕРТЕЖ ГРАНИЦ ЗОН ПЛАНИРУЕМОГО РАЗМЕЩЕНИЯ ЛИНЕЙНЫХ ОБЪЕКТОВ

С

Линия совмещения с листом № 7



### Условные обозначения



20

- Граница территории в отношении которой осуществляется подготовка проекта планировки территории
- Граница зон планируемого размещения линейных объектов (ул. им. А.М. Горького на участке от ул. Больничная до ул. Зимы)
- Номера характерных точек границ зон планируемого размещения линейных объектов (ул. им. А.М. Горького на участке от ул. Больничная до ул. Зимы)

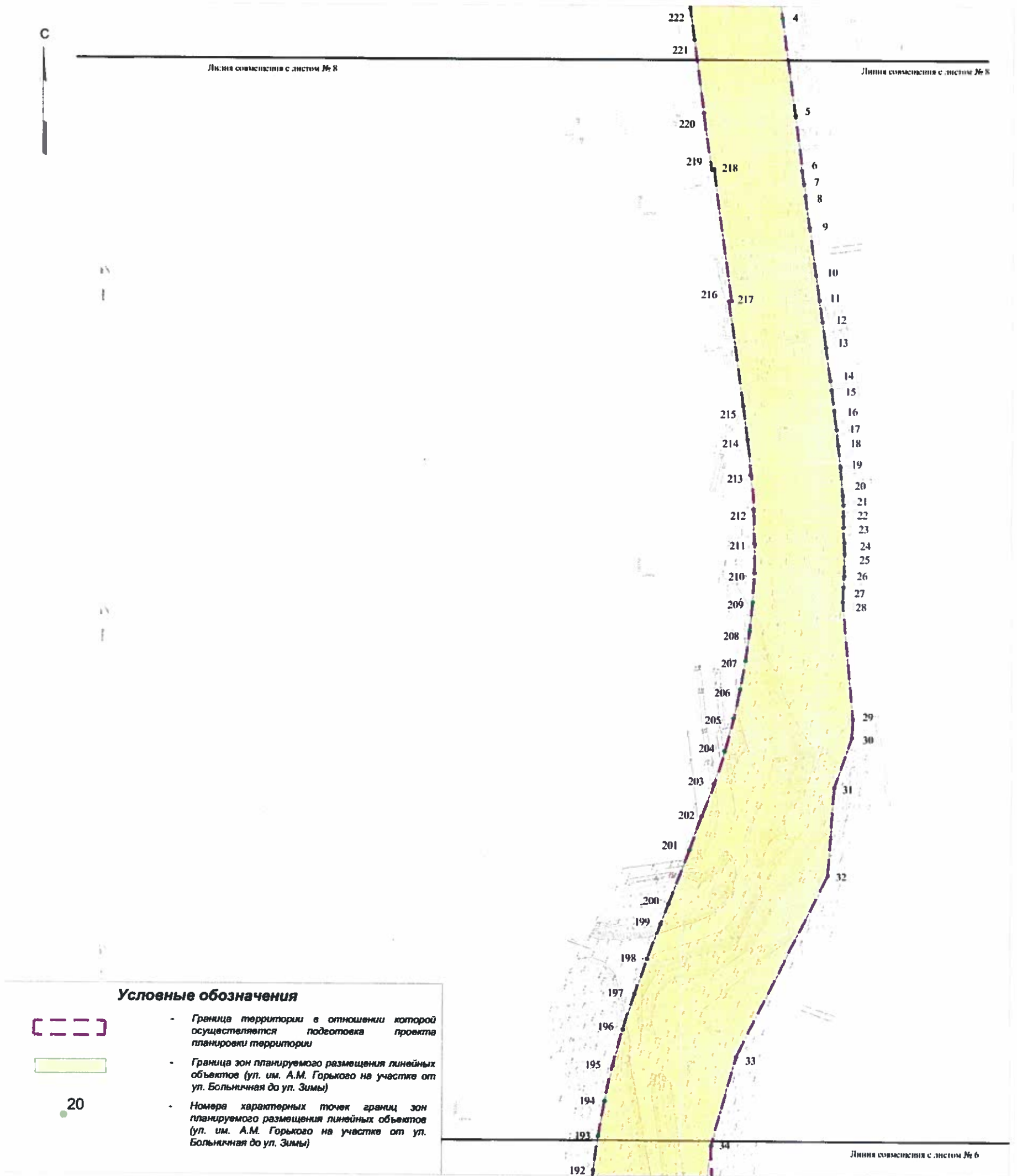
Линия совмещения с листом № 5

Линия совмещения с листом № 5

65

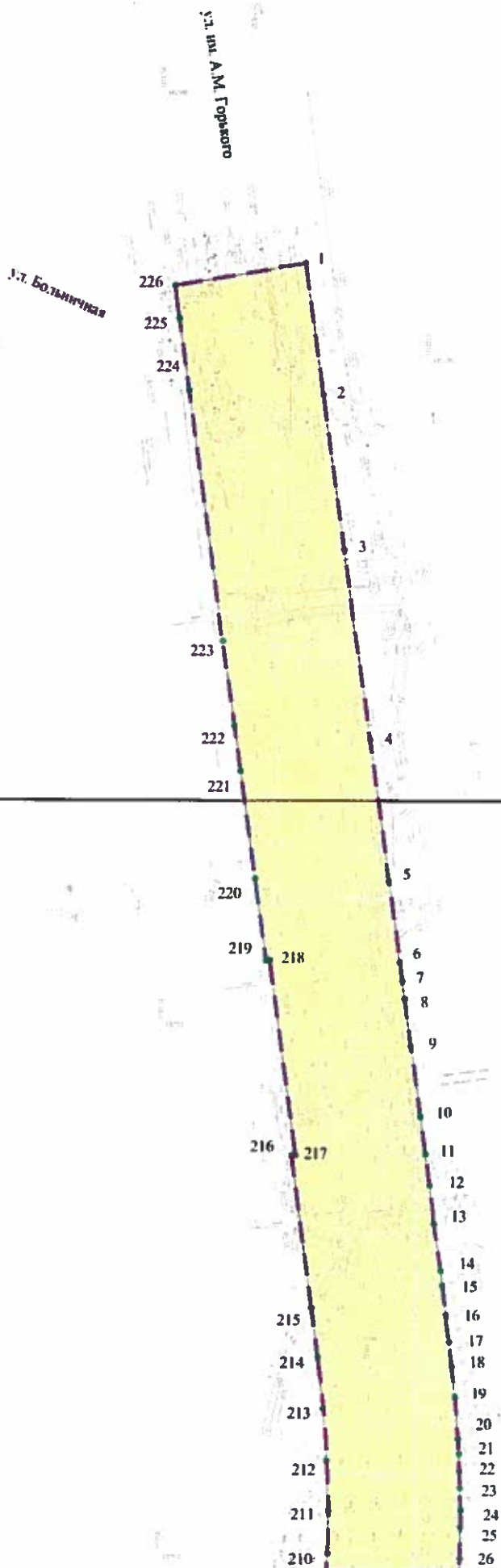


# ЧЕРТЕЖ ГРАНИЦ ЗОН ПЛАНИРУЕМОГО РАЗМЕЩЕНИЯ ЛИНЕЙНЫХ ОБЪЕКТОВ



# ЧЕРТЕЖ ГРАНИЦ ЗОН ПЛАНИРУЕМОГО РАЗМЕЩЕНИЯ ЛИНЕЙНЫХ ОБЪЕКТОВ

С



### Условные обозначения



20

- Граница территории в отношении которой осуществляется подготовка проекта планировки территории
- Граница зон планируемого размещения линейных объектов (ул. им. А.М. Горького на участке от ул. Больничная до ул. Зимы)
- Номера характерных точек границ зон планируемого размещения линейных объектов (ул. им. А.М. Горького на участке от ул. Больничная до ул. Зимы)

## СОСТАВ ДОКУМЕНТАЦИИ ПО ПЛАНИРОВКЕ ТЕРРИТОРИИ

Обозначение	Наименование
ТОМ I	Основная часть проекта планировки территории
Раздел 1	Положение о размещении линейного объекта
Раздел 2	Графическая часть: - Чертеж красных линий; - Чертеж границ зон планируемого размещения линейного объекта.
ТОМ II	Материалы по обоснованию проекта планировки
Раздел 1	Пояснительная записка
Раздел 2	Графическая часть: - Схема расположения элементов планировочной структуры; - Схема использования территории в период подготовки проекта планировки территории; - Схема организации улично-дорожной сети и движения транспорта; - Схема вертикальной планировки территории, инженерной подготовки и инженерной защиты территории. Схема конструктивных и планировочных решений. - Схема границ территорий, подверженных риску возникновения чрезвычайных ситуаций природного и техногенного характера; - Схема границ зон с особыми условиями использования территории;

**Оглавление**

1. Наименование, основные характеристики и назначение планируемого для размещения линейного объекта.....	7
2. Перечень координат характерных точек границ зоны планируемого размещения линейного объекта.....	9
3. Перечень координат характерных точек красных линий.....	14
4. Перечень координат характерных точек границ зоны планируемого размещения линейного объекта, подлежащего реконструкции в связи с изменением их местоположения.....	20
5. Предельные параметры разрешенного строительства, реконструкции объектов капитального строительства, входящих в состав линейного объекта, в границах зоны планируемого размещения.....	20
6. Мероприятия по защите сохраняемых объектов капитального строительства (здание, строение, сооружение, объекты, строительство которых не завершено), существующих и строящихся на момент подготовки проекта планировки территории, а также объектов капитального строительства, планируемых к строительству в соответствии с ранее утвержденной документацией по планировке территории, от возможного негативного воздействия в связи с размещением линейного объекта.....	20
7. Мероприятия по сохранению объектов культурного наследия.....	22
8. Мероприятия по охране окружающей среды.....	23
9. Защита территории от чрезвычайных ситуаций природного и техногенного характера и гражданской обороне, мероприятия по обеспечению пожарной безопасности.....	24



## Положение о размещении линейных объектов

Согласно положениям Градостроительного кодекса Российской Федерации (далее – ГК РФ), подготовка документации по планировке территории осуществляется в целях обеспечения устойчивого развития территорий, в том числе выделения элементов планировочной структуры, установления границ земельных участков, установления границ зон планируемого размещения объектов капитального строительства.

В соответствии ст. 41 ГК РФ подготовка документации по планировке территории в целях размещения объекта капитального строительства является обязательной, если планируются строительство, реконструкция линейного объекта.

Планируемый линейный объект является объектом местного значения. Виды объектов местного значения городского округа в областях, указанных в пункте 1 части 3 статьи 19 и пункте 1 части 5 статьи 23 Градостроительного Кодекса, подлежащих отображению на генеральном плане городского округа, определяются законом субъекта Российской Федерации. Так, в соответствии с законом Сахалинской области от 05.03.2013 года № 9-ЗО «О градостроительной деятельности на территории Сахалинской области» определено, что к объектам местного значения относятся автомобильные дороги общего пользования местного значения. В соответствии с генеральным планом городского округа «Город Южно-Сахалинск», утверждённым решением Городской Думы города Южно-Сахалинска от 28.09.2022 № 1029/48-22-6 улица А.М. Горького относится к объектам местного значения в сфере транспортной инфраструктуры, отображена на карте планируемого размещения объектов транспортной инфраструктуры местного значения городского округа «город Южно-Сахалинск». Согласно установленной категории, ул.А.М.Горького на участке от ул. Больничная до ул. Инженерная является общегородской магистралью, на участке от ул.Инженерной до ул.Зимы – улица и дорога местного значения. Проектируемый линейный объект обеспечивает транспортную связь между районами города (южный и юго-восточный) и является дублером пр.Мира для разгрузки транспортных потоков южной части города.

Состав и содержание документации по планировке территории выполнен в соответствии с положением о составе и содержании документации по планировке территории, предусматривающей размещение одного или нескольких линейных объектов, утвержденным Постановлением Правительства РФ от 12.05.2017 № 564.

Результаты инженерных изысканий, выполненные для подготовки проектной документации использованы и для подготовки документации по планировке территории, в целях размещения объектов капитального строительства в соответствии с указанной документацией, что не противоречит ст. 41.2 ГК РФ.

Инженерные изыскания выполнены ООО "ПРОГРЕСС-ДВ" в 2021 году и представлены ООО "ПСБ 65" для учета при подготовке документации по планировке территории.

Постановлением Правительства РФ от 02.04.2022 N 575 "Об особенностях подготовки, согласования, утверждения, продления сроков действия документации по планировке территории, градостроительных планов земельных участков, выдачи разрешений на строительство объектов капитального строительства, разрешений на

ввод в эксплуатацию" установлено, что в целях подготовки документации по планировке территории и внесения изменений в такую документацию принятие решения о подготовке документации по планировке территории и решения о подготовке изменений в документацию по планировке территории (если принятие такого решения предусмотрено соответствующими нормативными правовыми актами Российской Федерации, законами субъектов Российской Федерации, нормативными правовыми актами органов местного самоуправления) не требуется.

Подготовка проекта планировки территории, предусматривающего размещение линейного объекта вызвана необходимостью корректировки (изменению) красных линий, утверждённых в ранее разработанных проектах. Это связано с предусматриваемыми конструктивными решениями улицы и особенностями рельефа.

Согласно чертежу красных линий, в границах подготовки проекта планировки территории предусмотрена отмена красных линий, установленных следующей документацией:

- Проект планировки территории, предназначенной для размещения линейного объекта «Улица им. А.М. Горького от ул. Есенина до ул. Зимы», утвержденный постановлением администрации города Южно-Сахалинска от 19.05.2017 № 1399;

- Внесение изменений в проект планировки и проект межевания южного жилого района города Южно-Сахалинска в границах: пр. Победы – пр. Мира – ул. Горького – ул. Инженерная, утвержденный Постановлением администрации города Южно-Сахалинска от 14.09.2018 № 2444;

- Внесение изменений в проект планировки и проект межевания территории юго-восточного района города Южно-Сахалинска в границах: ул. Инженерная - проектируемая ул. Горького - южная граница города - пр. Мира - ул. Ленина, утвержденный Постановлением администрации города Южно-Сахалинска от 25.04.2014 № 718-па;

- Внесение изменений в проект планировки и проект межевания территории юго-восточного района города Южно-Сахалинска в границах: ул. Инженерная - проектируемая ул. Горького - южная граница города - пр. Мира - ул. Ленина, утвержденный Постановлением администрации города Южно-Сахалинска от 14.09.2018 № 2443.

### **1. Наименование, основные характеристики и назначение планируемого для размещения линейного объекта.**

Проектируемый линейный объект расположен в границах городского округа «Город Южно-Сахалинск», в южной районе города Южно-Сахалинска. Начало трассы ПК 0+00 принято на пересечении ул. Больничной и ул. А.М. Горького в точке с координатами X=6101.133 Y=12252.330, конец ПК 21+86,50 – на пересечении улицы Горького с улицей Зимы в точке с координатами X=4060,871 Y=12749,766. На данной трассе запроектировано 12 углов поворота. Минимальный радиус кривой в плане 410 м.

Вид строительства: новое строительство.

Состав объекта: (см. схему конструктивных и планировочных решений)

Ширина в красных линиях улицы переменна от 50 до 77 метров.

Сечение 1-1, Сечение 2-2, Сечение 3-3:

- общее число полос движения – 2
- ширина полосы движения – 3,75 м.
- ширина велодорожки – 1,5 м.
- ширина технологической полосы – 0,75
- ширина тротуара – 2,25 м.

Сечение 4-4:

- общее число полос движения – 4
- ширина полосы движения – 3,75 м.
- ширина велодорожки – 1,5 м.
- ширина технологической полосы – 0,75 м.
- ширина тротуара – 2,25 м.
- ширина разделительной полосы - 2,26 м.

Предусмотрено строительство двух верховых и одной низовой подпорных стен. Верховая подпорная стена ПС-1 ПК 5+46,0 – ПК 8+00,0; Низовая подпорная стена ПС-2 ПК 6+15,9 – ПК 6+70,3; Верховая подпорная стена ПС-3 ПК 8+14,1 – ПК 11+01,8. В проекте применяются следующая конструкция подпорных стен:

- железобетонные конструктивные блоки типов КБП 100/200 и КБП 100/150;
- фундамент, наполнителя для блоков и подстилающего материала, представляет собой щебень фракции от 20 до 40 мм по ГОСТ 8267 из твердых пород марки по дробимости не ниже М800, с содержанием пылевидных и глинистых частиц не более 1% по массе, глины в комках – не более 0,25% по массе. Блоки устанавливаются на уплотненный щебень основания один на другой по ступенчатому типу, а тщательное уплотнение щебня, являющегося внутренним наполнителем и задним подстилающим материалом, обеспечивает целостность и фиксацию всей конструкции, состоящей из фундамента, блоков, внутреннего наполнителя и подстилающего материала.

Сечение 5-5:

- общее число полос движения – 4
- ширина полосы движения – 17,5 м., 18,75 м.
- ширина велодорожки – 7,5 м.
- ширина технологической полосы – 3,75 м.
- ширина тротуара – 11,25 м.
- ширина разделительной полосы – 13.26 м.

Проектом предусматривается обустройство 15 примыканий к земельным участкам и существующей застройке. Остановочные пункты наземного общественного пассажирского транспорта в количестве 6 штук.

Сопряжение примыкающей автодороги с основной дорогой выполнено радиусами согласно требованиям СП 42.13330.2016 «Градостроительство. Планировка и застройка городских и сельских поселений».

Продольный профиль запроектирован с учетом требований СП 42.13330.2016 с соблюдением предельных параметров для продольного профиля. Метод проектирования продольного профиля – по секущей. Часть грунта выемки используется для строительства насыпи. Максимальная отметка насыпи 8,14 м. Максимальная глубина выемки 11,17 м. Максимальный продольный уклон 70 ‰.

Протяженность линейного объекта: 2186 м.п.

**2. Перечень координат характерных точек границ зоны планируемого размещения линейного объекта.**

№ точки	Координаты	
	X	Y
1	682434.79	1303202.54
2	682385.61	1303209.31
3	682327.47	1303217.35
4	682256.19	1303227.22
5	682202.58	1303234.60
6	682172.16	1303238.77
7	682165.08	1303239.79
8	682158.33	1303240.72
9	682140.87	1303243.12
10	682114.98	1303246.69
11	682100.78	1303248.64
12	682089.03	1303250.29
13	682074.56	1303252.27
14	682056.87	1303254.70
15	682051.34	1303255.45
16	682039.95	1303256.89
17	682029.47	1303258.21
18	682020.47	1303259.14
19	682008.96	1303260.37
20	681993.72	1303261.54
21	681988.16	1303261.96
22	681981.93	1303262.17
23	681975.63	1303262.41
24	681967.10	1303262.71
25	681960.99	1303262.65
26	681948.75	1303262.53
27	681942.54	1303262.20
28	681934.52	1303261.76
29	681869.69	1303267.56
30	681859.38	1303267.03
31	681831.61	1303257.28
32	681783.48	1303254.01
33	681683.55	1303203.83
34	681634.54	1303190.01
35	681572.19	1303182.96



36	681528.94	1303185.41
37	681500.82	1303190.28
38	681462.60	1303200.50
39	681436.83	1303209.56
40	681394.76	1303227.77
41	681369.61	1303245.52
42	681352.56	1303251.91
43	681337.43	1303254.20
44	681334.05	1303256.50
45	681317.36	1303268.14
46	681300.90	1303279.60
47	681284.04	1303291.06
48	681267.15	1303302.13
49	681248.97	1303313.23
50	681230.55	1303323.49
51	681228.90	1303324.33
52	681212.31	1303332.55
53	681193.64	1303340.74
54	681174.62	1303348.03
55	681155.24	1303354.36
56	681144.69	1303357.27
57	681134.10	1303360.18
58	681114.60	1303364.74
59	681094.38	1303368.85
60	681078.39	1303371.79
61	681056.04	1303375.60
62	681052.26	1303376.26
63	681051.84	1303376.32
64	681026.88	1303380.58
65	680999.49	1303385.29
66	680983.64	1303388.17
67	680964.65	1303392.04
68	680946.02	1303396.39
69	680941.98	1303397.50
70	680927.81	1303401.43
71	680923.31	1303402.90
72	680912.96	1303406.32
73	680910.92	1303406.95
74	680894.33	1303413.28

75	680878.08	1303420.39
76	680870.05	1303424.35
77	680862.15	1303428.25
78	680855.21	1303432.09
79	680850.26	1303434.85
80	680845.65	1303437.43
81	680830.53	1303446.79
82	680813.22	1303458.55
83	680798.03	1303469.47
84	680779.92	1303483.15
85	680777.52	1303484.95
86	680758.52	1303499.50
87	680746.65	1303508.62
88	680737.89	1303515.34
89	680728.53	1303522.54
90	680695.38	1303547.95
91	680690.76	1303551.40
92	680687.85	1303553.56
93	680676.54	1303561.93
94	680657.27	1303575.28
95	680637.57	1303588.03
96	680617.47	1303600.09
97	680596.98	1303611.52
98	680586.51	1303616.92
99	680576.13	1303622.29
100	680564.12	1303627.99
101	680554.95	1303632.34
102	680533.46	1303641.73
103	680511.66	1303650.43
104	680462.43	1303669.15
105	680419.10	1303685.59
106	680418.01	1303682.76
107	680416.77	1303679.53
108	680412.45	1303681.16
109	680384.88	1303691.53
110	680382.83	1303692.34
111	680387.63	1303675.14
112	680380.97	1303654.46
113	680376.79	1303656.72

114	680373.13	1303650.08
115	680386.54	1303642.86
116	680386.68	1303624.45
117	680387.64	1303621.03
118	680387.54	1303610.51
119	680402.50	1303610.25
120	680405.85	1303620.49
121	680409.90	1303628.80
122	680411.28	1303632.27
123	680414.27	1303630.75
124	680444.67	1303622.38
125	680493.90	1303603.69
126	680514.18	1303595.59
127	680534.19	1303586.86
128	680553.93	1303577.47
129	680573.34	1303567.45
130	680592.39	1303556.83
131	680611.13	1303545.58
132	680629.47	1303533.73
133	680647.41	1303521.28
134	680664.96	1303508.29
135	680681.01	1303495.93
136	680696.48	1303484.11
137	680733.33	1303455.85
138	680734.29	1303455.10
139	680743.59	1303447.96
140	680747.66	1303447.33
141	680747.39	1303445.05
142	680753.06	1303440.70
143	680762.19	1303433.86
144	680764.62	1303432.03
145	680769.36	1303428.49
146	680788.56	1303414.78
147	680793.71	1303411.30
148	680803.40	1303404.79
149	680812.38	1303399.24
150	680821.35	1303393.69
151	680838.95	1303383.94
152	680856.98	1303375.03

153	680875.41	1303366.99
154	680894.22	1303359.82
155	680913.33	1303353.55
156	680933.66	1303347.94
157	680953.98	1303343.17
158	680974.19	1303339.09
159	680994.24	1303335.43
160	681046.08	1303326.61
161	681065.64	1303323.25
162	681084.95	1303319.74
163	681103.92	1303315.90
164	681122.55	1303311.52
165	681140.78	1303306.48
166	681157.88	1303300.87
167	681174.68	1303294.45
168	681191.13	1303287.25
169	681207.24	1303279.24
170	681223.76	1303270.03
171	681240.09	1303260.07
172	681256.31	1303249.48
173	681272.52	1303238.44
174	681305.67	1303215.34
175	681322.50	1303203.85
176	681339.78	1303192.57
177	681357.60	1303181.71
178	681375.99	1303171.45
179	681393.41	1303162.78
180	681411.18	1303154.92
181	681429.30	1303147.87
182	681447.72	1303141.66
183	681466.40	1303136.32
184	681485.31	1303131.82
185	681504.39	1303128.19
186	681523.65	1303125.43
187	681542.99	1303123.57
188	681562.40	1303122.58
189	681582.14	1303122.50
190	681596.61	1303123.09
191	681601.25	1303123.30



192	681620.61	1303124.98
193	681639.87	1303127.53
194	681659.01	1303130.98
195	681677.96	1303135.30
196	681698.27	1303140.91
197	681718.14	1303147.30
198	681737.60	1303154.17
199	681756.66	1303161.34
200	681767.84	1303165.69
201	681797.27	1303177.09
202	681815.64	1303184.02
203	681833.76	1303190.44
204	681852.11	1303196.32
205	681870.36	1303201.36
206	681886.11	1303204.99
207	681902.01	1303207.90
208	681918.03	1303210.15
209	681934.14	1303211.68
210	681950.30	1303212.55
211	681966.45	1303212.70
212	681985.38	1303212.01
213	682004.45	1303210.57
214	682023.72	1303208.53
215	682042.26	1303206.19
216	682100.13	1303198.21
217	682100.31	1303199.71
218	682173.05	1303189.57
219	682172.90	1303188.22
220	682203.75	1303183.96
221	682244.15	1303178.38
222	682261.32	1303176.01
223	682293.20	1303171.63
224	682387.29	1303158.64
225	682414.20	1303154.92
226	682426.47	1303153.24
1	682434.79	1303202.54

## 3. Перечень координат характерных точек красных линий.

№ точки	Координаты	
	X	Y
1	682385.60	1303209.34
2	682327.47	1303217.35
3	682256.19	1303227.22
4	682202.58	1303234.60
5	682172.16	1303238.77
6	682165.08	1303239.79
7	682158.33	1303240.72
8	682140.87	1303243.12
9	682114.98	1303246.69
10	682100.78	1303248.64
11	682089.03	1303250.29
12	682074.56	1303252.27
13	682056.87	1303254.70
14	682051.34	1303255.45
15	682039.95	1303256.89
16	682029.47	1303258.21
17	682020.47	1303259.14
18	682008.96	1303260.37
19	681993.71	1303261.54
20	681988.16	1303261.96
21	681981.93	1303262.17
22	681975.63	1303262.41
23	681967.10	1303262.71
24	681960.99	1303262.65
25	681948.75	1303262.53
26	681942.54	1303262.20
27	681934.52	1303261.76
28	681869.69	1303267.56
29	681859.38	1303267.03
30	681831.61	1303257.28
31	681783.48	1303254.01
32	681683.55	1303203.83
33	681634.54	1303190.01
34	681572.19	1303182.96
35	681528.94	1303185.41
36	681500.82	1303190.28

37	681462.60	1303200.50
38	681436.83	1303209.56
39	681394.76	1303227.77
40	681369.61	1303245.52
41	681352.56	1303251.91
42	681337.43	1303254.20
43	681334.05	1303256.50
44	681317.34	1303268.14
45	681300.90	1303279.60
46	681284.04	1303291.06
47	681267.15	1303302.13
48	681248.97	1303313.23
49	681230.55	1303323.49
50	681228.90	1303324.33
51	681212.31	1303332.55
52	681193.64	1303340.74
53	681174.62	1303348.03
54	681155.24	1303354.36
55	681144.69	1303357.27
56	681134.10	1303360.18
57	681114.60	1303364.74
58	681094.38	1303368.85
59	681078.39	1303371.79
60	681056.04	1303375.60
61	681052.26	1303376.26
62	681051.84	1303376.32
63	681026.88	1303380.58
64	680999.49	1303385.29
65	680983.64	1303388.17
66	680964.65	1303392.04
67	680946.02	1303396.39
68	680941.98	1303397.50
69	680927.81	1303401.43
70	680923.31	1303402.90
71	680912.96	1303406.32
72	680910.92	1303406.95
73	680894.33	1303413.28
74	680878.08	1303420.39
75	680870.05	1303424.35

76	680862.15	1303428.25
77	680855.21	1303432.09
78	680850.26	1303434.85
79	680845.65	1303437.43
80	680830.53	1303446.79
81	680813.22	1303458.55
82	680798.03	1303469.47
83	680779.92	1303483.15
84	680777.52	1303484.95
85	680758.52	1303499.50
86	680746.65	1303508.62
87	680737.89	1303515.34
88	680728.53	1303522.54
89	680695.38	1303547.95
90	680690.76	1303551.40
91	680687.85	1303553.56
92	680676.54	1303561.93
93	680657.27	1303575.28
94	680637.57	1303588.03
95	680617.47	1303600.09
96	680596.98	1303611.52
97	680586.51	1303616.92
98	680576.13	1303622.29
99	680564.12	1303627.99
100	680554.95	1303632.34
101	680533.46	1303641.73
102	680511.66	1303650.43
103	680462.43	1303669.15
104	680419.10	1303685.59
105	680418.01	1303682.76
106	680416.77	1303679.53
107	680412.45	1303681.16
108	680384.88	1303691.53
109	680382.83	1303692.34
110	680400.96	1303636.72
111	680403.24	1303638.13
112	680444.67	1303622.38
113	680493.90	1303603.69
114	680514.18	1303595.59

115	680534.19	1303586.86
116	680553.93	1303577.47
117	680573.34	1303567.45
118	680592.39	1303556.83
119	680611.13	1303545.58
120	680629.47	1303533.73
121	680647.41	1303521.28
122	680664.96	1303508.29
123	680681.01	1303495.93
124	680696.48	1303484.11
125	680733.33	1303455.85
126	680734.29	1303455.10
127	680743.59	1303447.96
128	680747.66	1303447.33
129	680747.39	1303445.05
130	680753.06	1303440.70
131	680762.19	1303433.86
132	680764.62	1303432.03
133	680769.36	1303428.49
134	680788.56	1303414.78
135	680793.71	1303411.30
136	680803.40	1303404.79
137	680812.38	1303399.24
138	680821.35	1303393.69
139	680838.95	1303383.94
140	680856.98	1303375.03
141	680875.41	1303366.99
142	680894.22	1303359.82
143	680913.33	1303353.55
144	680933.66	1303347.94
145	680953.98	1303343.17
146	680974.19	1303339.09
147	680994.24	1303335.43
148	681046.08	1303326.61
149	681065.64	1303323.25
150	681084.95	1303319.74
151	681103.92	1303315.90
152	681122.55	1303311.52
153	681140.78	1303306.48

154	681157.88	1303300.87
155	681174.68	1303294.45
156	681191.13	1303287.25
157	681207.24	1303279.24
158	681223.76	1303270.03
159	681240.09	1303260.07
160	681256.31	1303249.48
161	681272.52	1303238.44
162	681305.67	1303215.34
163	681322.50	1303203.85
164	681339.78	1303192.57
165	681357.60	1303181.71
166	681375.99	1303171.45
167	681393.41	1303162.78
168	681411.18	1303154.92
169	681429.30	1303147.87
170	681447.72	1303141.66
171	681466.40	1303136.32
172	681485.31	1303131.82
173	681504.39	1303128.19
174	681523.65	1303125.43
175	681542.99	1303123.57
176	681562.40	1303122.58
177	681582.14	1303122.50
178	681596.61	1303123.09
179	681601.25	1303123.30
180	681620.61	1303124.98
181	681639.87	1303127.53
182	681659.01	1303130.98
183	681677.96	1303135.30
184	681698.27	1303140.91
185	681718.14	1303147.30
186	681737.60	1303154.17
187	681756.66	1303161.34
188	681767.84	1303165.69
189	681797.27	1303177.09
190	681815.64	1303184.02
191	681833.76	1303190.44
192	681852.11	1303196.32

193	681870.36	1303201.36
194	681886.11	1303204.99
195	681902.01	1303207.90
196	681918.03	1303210.15
197	681934.14	1303211.68
198	681950.30	1303212.55
199	681966.45	1303212.70
200	681985.38	1303212.01
201	682004.45	1303210.57
202	682023.72	1303208.53
203	682042.26	1303206.19
204	682100.13	1303198.21
205	682100.31	1303199.71
206	682173.05	1303189.57
207	682172.90	1303188.22
208	682203.75	1303183.96
209	682244.15	1303178.38
210	682261.32	1303176.01
211	682293.20	1303171.63
212	682387.29	1303158.64

Площадь зоны планируемого размещения линейного объекта: 118312 кв.м.

**4. Перечень координат характерных точек границ зоны планируемого размещения линейного объекта, подлежащего реконструкции в связи с изменением их местоположения.**

Линейные объекты, подлежащие реконструкции в связи с изменением их местоположения, не предусмотрены в виду отсутствия таковых.

**5. Предельные параметры разрешенного строительства, реконструкции объектов капитального строительства, входящих в состав линейного объекта, в границах зоны планируемого размещения.**

Проектом предусмотрено строительство двух верховых и одной низовой подпорных стен. Верховая подпорная стена ПС-1 ПК 5+46,0 – ПК 8+00,0; Низовая подпорная стена ПС-2 ПК 6+15,9 – ПК 6+70,3; Верховая подпорная стена ПС-3 ПК 8+14,1 – ПК 11+01,8. В проекте применяются следующая конструкция подпорных стен:

- железобетонные конструктивные блоки типов КБП 100/200 и КБП100/150;
- фундамент, наполнителя для блоков и подстилающего материала, представляет собой щебень фракции от 20 до 40 мм по ГОСТ 8267из твердых



пород марки по дробимости не ниже М800, с содержанием пылевидных и глинистых частиц не более 1% по массе, глины в комках – не более 0,25% по массе. Проектными решениями предусматривается устройство моста через р. Еланька на ПК 2+22,7 проектируемого участка улицы Алексея Максимовича Горького от ул. Больничной до ул. Зимы. Начало моста принято на ПК 2+10,29, конец моста принят на ПК 2+35,11 проектируемого участка улицы. В плане мост расположен на прямой, в продольном профиле мост расположен на вогнутой вертикальной кривой радиусом 7335 м. Продольный уклон на мосту составляет 30‰. Поперечный уклон проезжей части двусторонний, 20‰. На тротуарах предусмотрен поперечный уклон в сторону проезжей части 20‰.

Проектными решениями предусмотрено строительства железобетонного сборно-монолитного моста разрезной системы. Габарит моста принят равным Г-(8,0+2,65+8,0)+2х3,75 м согласно приложению Г СП 35.13330.2011 для магистральной улицы общегородского значения с регулируемым движением транспорта с четырьмя полосами движения. Ширина проезжей части на мосту - 7,0х2 м. Ширина полос безопасности – 1,0 м. Ширина 2,65 м разделительной полосы на мосту принята равной ширине 2,65 м разделительной полосы на подходах. Ширина 3,75 м тротуаров и велосипедных дорожек с каждой стороны моста принята равной ширине 3,75 м тротуаров и велосипедных дорожек на подходах.

**6. Мероприятия по защите сохраняемых объектов капитального строительства (здание, строение, сооружение, объекты, строительство которых не завершено), существующих и строящихся на момент подготовки проекта планировки территории, а также объектов капитального строительства, планируемых к строительству в соответствии с ранее утвержденной документацией по планировке территории, от возможного негативного воздействия в связи с размещением линейного объекта.**

Строящиеся объекты капитального строительства в границах территории, в отношении которой осуществляется подготовка проекта планировки территории, предусматривающая размещение линейного объекта, отсутствуют. Существующие объекты капитального строительства не будут подвержены негативному воздействию в связи с размещением линейного объекта, поэтому разработка мероприятий по защите сохраняемых объектов капитального строительства (здание, строение, сооружение, объекты, строительство которых не завершено), существующих на момент подготовки проекта планировки территории от возможного негативного воздействия в связи с размещением линейного объекта не требуется.

**7. Мероприятия по сохранению объектов культурного наследия.**

Разработка мероприятий по сохранению объектов культурного наследия

от возможного негативного воздействия в связи с размещением линейного объекта не требуется, так как в границах территории, в отношении которой осуществляется подготовка проекта планировки территории, объекты культурного наследия отсутствуют.

В соответствии со статьей 36 Федерального закона от 25.06.2002 г. № 73-ФЗ «Об объектах культурного наследия (памятниках истории и культуры) народов Российской Федерации» в случае обнаружения в процессе ведения строительного-монтажных работ объектов, обладающих признаками объекта культурного наследия, предприятие обязано сообщить об этом местному государственному органу охраны памятников и приостановить работы.

### **8. Мероприятия по охране окружающей среды.**

Охрана окружающей природной среды в зоне размещения строительной площадки осуществляется в соответствии с действующими нормативными правовыми актами по вопросам охраны окружающей природной среды и рациональному использованию природных ресурсов. При проведении строительного-монтажных работ предусматривается осуществление ряда мероприятий по охране окружающей природной среды. Работа строительных машин и механизмов должна быть отрегулирована на минимально допустимый выброс выхлопных газов и уровень шума. Выполнение работ на отведенной полосе должно вестись с соблюдением чистоты территории, а санитарно-бытовые помещения должны быть оборудованы средствами биологической очистки или сбором стоков в непроницаемую металлическую емкость с регулярной последующей ее очисткой и обеззараживанием. Территория должна предохраняться от попадания в нее горюче-смазочных материалов. Все виды отходов, образующиеся в процессе строительства инженерных сетей, собираются и утилизируются на территории предприятия, производящего строительство. Сбор и хранение строительных отходов осуществляется в закрытых металлических контейнерах. При соблюдении норм и правил сбора и хранения отходов, а также своевременном удалении отходов с территории строительства отрицательное воздействие отходов на окружающую среду будет максимально снижено. Все строительные-монтажные работы производятся последовательно и не совпадают во времени. В связи с этим, загрязняющие вещества, выбрасываемые в атмосферу, носят кратковременный характер и не оказывают вредного воздействия на атмосферный воздух в период строительного-монтажных работ. После окончания основных работ строительная организация должна в пределах полосы отвода земель придать местности проектный рельеф и восстановить природный.

## 9. Защита территории от чрезвычайных ситуаций природного и техногенного характера и гражданской обороне, мероприятия по обеспечению пожарной безопасности.

Чрезвычайная ситуация (ЧС) - обстановка на определенной территории, сложившаяся в результате аварии, опасного природного явления, катастрофы, стихийного или иного бедствия, которые могут повлечь или повлекли за собой человеческие жертвы, ущерб здоровью людей или окружающей природной среде, значительные материальные потери и нарушение условий жизнедеятельности людей.

Для предотвращения постороннего вмешательства в деятельность объекта в проекте предусмотрено:

- подземная укладка сетей водоснабжения;
- организация периодических обходов трасс сетей согласно графику обходов.

Природная чрезвычайная ситуация - обстановка на определенной территории или акватории, сложившаяся в результате возникновения источника природной ЧС, которая может повлечь или повлекла за собой человеческие жертвы, ущерб здоровью людей и (или) окружающей природной среде. Значительные материальные потери и нарушение условий жизнедеятельности людей (ГОСТ Р 22.0.03-95 «Безопасность в ЧС», п. 3.1.1.).

Соблюдение требований по гражданской обороне, предупреждение чрезвычайных ситуаций природного и техногенного характера являются одними из основных принципов осуществления градостроительной деятельности. Инженерно-технические мероприятия гражданской обороны разрабатываются и проводятся заблаговременно, в мирное время. Мероприятия, которые по своему характеру не могут быть осуществлены заблаговременно, должны проводиться в возможно короткие сроки в особый период.

В соответствии со СП 165.1325800.2014 Свод правил. Инженерно-технические мероприятия по гражданской обороне. Актуализированная редакция СНиП 2.01.51-90" инженерно-технические мероприятия по гражданской обороне вновь проектируемые системы водоснабжения, питающие отдельные территории, отнесенные к категории особой важности по гражданской обороне.

Все водоводы и водозаборные сооружения для водоснабжения территорий, отнесенных к группам по гражданской обороне, и организаций, отнесенных к категориям по гражданской обороне, а также для полива сельскохозяйственных угодий должны иметь приспособления, позволяющие подавать воду на хозяйственно-питьевые нужды путем розлива в передвижную тару. Водозаборные сооружения с дебитом 5 л в секунду и более должны иметь, кроме того, устройства для забора из них воды мобильными средствами

пожаротушения.

Пожарные гидранты, а также задвижки для отключения поврежденных участков водопровода территорий, отнесенных к группам по гражданской обороне, а также взрывопожароопасных объектов и организаций, отнесенных к категории особой важности по гражданской обороне, расположенных вне территорий, отнесенных к группам по гражданской обороне, должны быть расположены вне зон возможного образования завалов от зданий (сооружений) различной этажности (высоты). Защиту систем централизованного хозяйственно-питьевого водоснабжения городских округов и поселений, базирующихся на поверхностных источниках водоснабжения, подверженных периодическому или систематическому загрязнению и аварийным сбросам веществ, опасных для жизни и здоровья людей, животных и птицы, следует осуществлять в соответствии с положениями ГОСТ Р 22.6.01.

Для гарантированного обеспечения питьевой водой населения в случае выхода из строя всех водозаборных сооружений или радиоактивного загрязнения и (или) химического заражения источников водоснабжения в городах и иных населенных пунктах, отнесенных к группам по гражданской обороне, должны быть предусмотрены резервуары для создания в них не менее трехсуточного запаса питьевой воды для численности населения города или иного населенного пункта, по норме не менее 10 л в сутки на одного человека, с применением средств консервации воды для продления сроков ее хранения. Резервуары питьевой воды должны быть расположены за пределами зон возможных сильных разрушений. При размещении резервуаров питьевой воды в зоне возможных сильных разрушений они должны быть предусмотрены в защищенном исполнении. Резервуары питьевой воды должны быть оборудованы герметическими люками и приспособлениями для раздачи воды в передвижную и переносную тару. Основными мероприятиями по гражданской обороне, осуществляемыми в целях решения задачи, связанной с эвакуацией населения, материальных и культурных ценностей в безопасные районы, являются:

- организация планирования, подготовки и проведения эвакуации;
- подготовка районов размещения населения, материальных и культурных ценностей, подлежащих эвакуации;
- создание и организация деятельности эвакуационных органов, а также подготовка их личного состава.