



## АДМИНИСТРАЦИЯ ГОРОДА ЮЖНО-САХАЛИНСКА

### ПОСТАНОВЛЕНИЕ

от \_\_\_\_\_ № \_\_\_\_\_

Об утверждении Положения о типах и видах рекламных конструкций, допустимых и недопустимых к установке и эксплуатации на территории городского округа «Город Южно-Сахалинск», а также требованиях к таким рекламным конструкциям

В соответствии со статьей 16 Федерального закона от 06.10.2003 № 131-ФЗ «Об общих принципах организации местного самоуправления в Российской Федерации», статьей 19 Федерального закона от 13.03.2006 № 38-ФЗ «О рекламе», статьей 37 Устава городского округа «Город Южно-Сахалинск» Решением Городской Думы города Южно-Сахалинска от 23.06.2021 № 656/27-21-6 «Об утверждении Дизайн-кода городской среды городского округа «Город Южно-Сахалинск», администрация города Южно-Сахалинска **постановляет:**

1. Утвердить Положение о типах и видах рекламных конструкций, допустимых и недопустимых к установке и эксплуатации на территории городского округа «Город Южно-Сахалинск», а также требованиях к таким рекламным конструкциям (приложение).

2. Признать утратившими силу постановления администрации города Южно-Сахалинска:

- от 24.07.2017 № 2021-па «Об утверждении Положения о типах и видах рекламных конструкций, допустимых и недопустимых к установке и эксплуатации на территории городского округа «Город Южно-Сахалинск», а также требованиях к таким рекламным конструкциям»;

- от 09.01.2018 № 7-па «О внесении изменений в Положение о типах и видах рекламных конструкций, допустимых и недопустимых к установке и эксплуатации на территории городского округа «Город Южно-Сахалинск», а также требованиях к таким рекламным конструкциям, утвержденное постановлением администрации города Южно-Сахалинска от 24.07.2017 № 2021-па»;

- от 22.08.2018 № 2055 «О внесении изменений в Положение о типах и видах рекламных конструкций, допустимых и недопустимых к установке и эксплуатации на территории городского округа «Город Южно-Сахалинск», а также требованиях к таким рекламным конструкциям, утвержденное постановлением администрации города Южно-Сахалинска от 24.07.2017 № 2021-па»;

- 21.10.2020 № 3136-па «О внесении изменений в Положение о типах и видах рекламных конструкций, допустимых и недопустимых к установке и эксплуатации на территории городского округа «Город Южно-Сахалинск», а также требованиях к таким рекламным конструкциям, утвержденное постановлением администрации города Южно-Сахалинска от 24.07.2017 № 2021-па»;

- 26.11.2021 № 3027-па «О внесении изменения в Положение о типах и видах рекламных конструкций, допустимых и недопустимых к установке и эксплуатации на территории городского округа «Город Южно-Сахалинск», а также требованиях к таким рекламным конструкциям, утвержденное постановлением администрации города Южно-Сахалинска от 24.07.2017 № 2021-па».

3. Настоящее постановление опубликовать в газете "Южно-Сахалинск сегодня" и разместить на официальном сайте администрации города Южно-Сахалинска.

4. Контроль исполнения постановления администрации города возложить на директора Департамента землепользования города Южно-Сахалинска (Федотова Е.В.).

Мэр города

С.А.Надсадин

Утвержден  
постановлением  
администрации города Южно-Сахалинска  
от \_\_\_\_\_ № \_\_\_\_\_

ПОЛОЖЕНИЕ  
О ТИПАХ И ВИДАХ РЕКЛАМНЫХ КОНСТРУКЦИЙ,  
ДОПУСТИМЫХ И НЕДОПУСТИМЫХ К УСТАНОВКЕ И ЭКСПЛУАТАЦИИ  
НА ТЕРРИТОРИИ ГОРОДСКОГО ОКРУГА «ГОРОД ЮЖНО-САХАЛИНСК»,  
А ТАКЖЕ ТРЕБОВАНИЯХ К ТАКИМ РЕКЛАМНЫМ КОНСТРУКЦИЯМ

## 1. ОБЩИЕ ПОЛОЖЕНИЯ

1.1. Положение о типах и видах рекламных конструкций, допустимых и недопустимых к установке и эксплуатации на территории городского округа «Город Южно-Сахалинск», а также требованиях к таким рекламным конструкциям (далее - Положение) принято в целях осуществления контроля за сохранением внешнего архитектурного облика сложившейся застройки, упорядочения мест установки и эксплуатации рекламных конструкций на территории городского округа «Город Южно-Сахалинск», эффективного использования имущества городского округа «Город Южно-Сахалинск» в целях распространения наружной рекламы.

Настоящее Положение устанавливает требования к установке и эксплуатации рекламных конструкций.

1.2. Положение разработано на основании Федерального закона от 13.03.2006 № 38-ФЗ «О рекламе», Гражданского кодекса Российской Федерации, Федерального закона от 06.10.2003 № 131-ФЗ «Об общих принципах организации местного самоуправления в Российской Федерации», Федерального закона от 25.06.2002 № 73-ФЗ «Об объектах культурного наследия (памятниках истории и культуры) народов Российской Федерации», Правил благоустройства территории городского округа «Город Южно-Сахалинск», утвержденных решением Городской Думы города Южно-Сахалинска от 24.06.2015 № 177/12-15-5, Дизайн-кода городской среды городского округа «Город Южно-Сахалинск», утвержденного решением Городской Думы города Южно-Сахалинска от 23.06.2021 № 656/27-21-6.

1.3. Соблюдение настоящего Положения обязательно для всех физических и юридических лиц независимо от формы собственности, а также для индивидуальных предпринимателей при установке и эксплуатации рекламных конструкций на территории городского округа «Город Южно-Сахалинск».

## 2. ТИПЫ И ВИДЫ РЕКЛАМНЫХ КОНСТРУКЦИЙ

2.1. На территории городского округа «Город Южно-Сахалинск» допускается устанавливать следующие типы рекламных конструкций:

- рекламные конструкции на глухой части торца здания, строения (встроенные конструкции);
- отдельно стоящие рекламные конструкции.

Глухая часть торца здания - это боковой узкий фасад, на котором нет главного входа в здание или общественные помещения.

2.2. Рекламные конструкции, размещаемые на глухой части торца здания, строения (встроенные конструкции) подразделяются на следующие виды:

2.2.1. Билборд на фасаде здания - рекламная конструкция большого формата, имеющая внешнюю поверхность для размещения рекламы и состоящая из элементов крепления, каркаса и информационного поля. Площадь информационного поля рекламной конструкции определяется расчетным путем. Допускается установка рекламной конструкции с неподвижными изображениями на плоскости информационных полей и со скрытым способом крепления и (или) декоративно оформленными краями (багет).


Не допускается размещение рекламной конструкции:

- на балконах и лоджиях, а также на расстоянии менее чем на 1 м к ним;
- на расстоянии более 0,5 м от стены;

При размещении необходимо соблюдать отступ не менее 1 м от дверных и оконных проемов, декоративных деталей, полное или частичное перекрытие не допускается. Рекомендуется выравнивать рекламную конструкцию по верхней части фасада с отступом не менее чем на 1 м.

Допустимо размещать рекламную конструкцию на глухой части торца здания, строения, которые не имеют культурную, историческую или художественную значения, не превышающую 30% от общей площади стороны фасада здания. При наличии нескольких рекламных конструкций на торце их необходимо выполнять в едином формате и крепить строго по общим осям. На сторонах фасадов многоквартирных домов, за исключением размещения рекламной конструкции в пределах участка фасада здания, являющегося внешней стеной нежилого помещения в доме, конструкция размещается не выше перекрытия между первым и вторым этажами.

Информационная табличка: рассчитываются индивидуально и определяются проектом рекламной конструкции, в зависимости от размера и дизайна рекламной конструкции, а также высоты размещения информационной таблички относительно уровня взгляда.

<p>Освещение конструкции: внешний подсвет, внутренний подсвет, либо отсутствуют.</p> <p>Размер информационного поля не должен превышать 30 % от площади плоскости фасада (без учета площади окон), на котором он расположен.</p>	
--	--

2.2.2. Проекционная установка - рекламная конструкция, предназначенная для воспроизведения изображения на плоскостях стен и в объеме, состоящая из

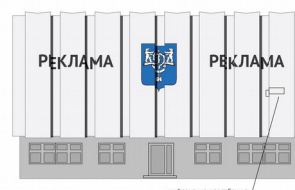
проецирующего устройства и поверхности (экрана) или объема, в котором формируется информационное изображение. Площадь информационного поля для плоских изображений определяется габаритами проецируемой поверхности, а для объемных изображений определяется расчетным путем.

Не допускается проецирование изображения рекламной конструкций:

- на проезжую часть и фасад жилых домов;
- в количестве более одной на фасаде здания.

Информационная табличка: рассчитываются индивидуально и определяются проектом рекламной конструкции в зависимости от размера и дизайна рекламной конструкции, а также высоты размещения информационной таблички относительно уровня взгляда.

Размер информационного поля не должен превышать 80% от площади плоскости фасадов (без учета площади окон), на котором он расположен.



2.2.3. Видеоэкран - односторонняя рекламная конструкция, размещаемая на плоскости стен зданий, строений и сооружений, состоящая из элементов крепления, каркаса и информационного поля. Площадь информационного поля рекламной конструкции определяется расчетным путем. Рекламная конструкция предполагает демонстрацию рекламы на динамических системах смены изображений (дисплей, монитор, телевизор). Размер информационного поля не должен превышать 30% от площади плоскости фасада (без учета площади окон), на котором он расположен.

Не допускается размещение рекламной конструкции:

- на балконах и лоджиях, а также на расстоянии менее чем на 1 м к ним;
- на расстоянии более 0,5 м от стены;
- с наличием звукового сопровождения;
- на сторонах фасадов многоквартирных жилых домов.

При размещении необходимо соблюдать отступ не менее 1 м от дверных и оконных проемов, декоративных деталей, полное или частичное перекрытие не допускается. Рекомендуется выравнять рекламную конструкцию по верхней части фасада с отступом не менее чем на 1 м.

Допускается размещение рекламной конструкции на глухой части торца здания не превышающий 50 % от общей площади глухой части торца с предусмотренными отступами от края стены по периметру, не допускается расположение экрана впритык к углам сооружения. Не допускается расположение более одного видеоэкрана на глухой части торца здания.

Информационная табличка:

размеры: рассчитываются индивидуально и определяются проектом в зависимости от размера и дизайн рекламной конструкции, а также высоты размещения



таблички относительно уровня взгляда.	
---------------------------------------	--

2.2.4. Медиафасад - индивидуальная светопропускающая рекламная конструкция, размещаемая непосредственно на поверхности стен зданий, строений и сооружений или на металлокаркасе, повторяющая пластику стены (в случае размещения медиафасада на существующем остеклении здания, строения, сооружения), позволяющая демонстрировать информационные материалы.

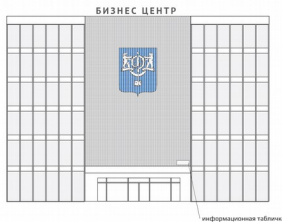
При размещении медиафасада на остекленных фасадах зданий в помещениях должны быть обеспечены нормируемые значения коэффициента естественного освещения в соответствии с действующими нормативами, подтвержденными расчетами в составе проектной документации. Яркость медиафасада в дневное и ночное время суток должна соответствовать нормируемым показателям установленного уровня суммарной вертикальной освещенности, а также учитывать функциональное назначение окружающей застройки. Негативные последствия избыточной яркости медиафасада должны также корректироваться с использованием технических и иных ограничителей.

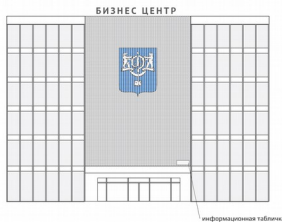
При размещении необходимо соблюдать отступ не менее 1 м от дверных и оконных проемов, декоративных деталей, полное или частичное перекрытие не допускается. Необходимо соблюдать отступ от краев фасада не менее 0,5 м и учитывать архитектурную структуру фасада.

Не допускается размещение рекламной конструкции на фасадах жилых домов, на объектах, занимаемых учреждениями дошкольного, общего и высшего образования, здравоохранения.

Не допускается размещение рекламных конструкций на зданиях, которые расположены ближе чем в 20 м от особо ценных зданий.

Информационная табличка: рассчитываются индивидуально и определяются проектом рекламной конструкции в зависимости от размера и дизайна рекламной конструкции, а также высоты размещения информационной таблички относительно уровня взгляда.

<p>Размер информационного поля медиафасада не должен превышать 80% от площади плоскости фасада (без учета площади окон), на котором он расположен.</p>	
<p>Разрешается размещение не более одной рекламной конструкции на глухой части торца здания.</p>	



2.2.5. Сити-формат встроенный — конструкция среднего формата, состоящая из каркаса, одного или двух информационных полей, монтируемая на объектах и сооружениях городской среды. Площадь информационного поля рекламной конструкции определяется общей площадью используемых сторон.

На киосках, совмещенных с остановочным павильоном, остановочных пунктах движения общественного транспорта возможно размещение информационного поля статичного либо динамического типа (роллерная система), размером 1,8x1,2 м, при этом его роль в оформлении остановочного пункта — второстепенная. Допускается

дополнительное размещение информационного поля размером 1,8x1,2 м на заднем фасаде павильона, в количестве не более 3 штук, с учетом архитектурного облика сложившийся застройки городского округа «Город Южно-Сахалинск».

Информационное поле рекламной конституции должно быть остеклено. Рекомендуется оснащать конструкции подсветкой светодиодными лампами по внешнему и внутреннему краю, с подземным подведением кабеля. Фундамент опоры не должен выступать над уровнем земли более чем на 0,05 м.

Не допускается размещение рекламных конструкций на объектах благоустройства в виде баннерного полотна.

Информационная табличка: рассчитываются индивидуально и определяются проектом рекламной конструкции в зависимости от размера и дизайна рекламной конструкции, а также высоты размещения информационной таблички относительно уровня взгляда.

Площадь одного информационного поля (стороны) не может превышать 2 кв. м. На киосках, совмещенных с остановочным павильоном размер информационного поля 1,8 м x 1,2 м (не более 3 шт. с одной стороны)



2.3. Отдельно стоящие рекламные конструкции размещаются на земельных участках и подразделяются на следующие виды:

2.3.1. Билборд - рекламная конструкция крупногабаритного формата, имеющая внешние поверхности для размещения рекламы и состоящая из фундамента, каркаса, одной опорной стойки и информационных полей. Размер информационного поля 3 м x 6 м. Площадь информационных полей рекламной конструкции определяется общей площадью ее сторон. Количество сторон рекламной конструкции может быть одно, два или три. По периметру информационного поля монтируется пластиковая или металлическая облицовка. Рекламная конструкция имеет неподвижные изображения на плоскости информационных полей (статичное изображение) или с демонстрацией рекламы на динамических системах смены изображений (скроллерное информационное поле с роллерным механизмом или призмадинамическое информационное поле, состоящее из набора трехсторонних динамических призм).

Рекламная конструкция размещается на расстоянии:

- не менее чем 5 м от светофоров и дорожных знаков;
- не менее чем 5 м от остановочных павильонов и нестационарных торговых объектов;
- не менее чем 20 м от фасадов зданий;
- не менее чем 3 м от стволов деревьев;
- не менее чем 15 м от перекрестков, пешеходных переходов;
- не менее чем 50 м от других конструкций.

Допускается размещение конструкции на тротуаре шириной более 4,5 м или на специально выделенной разделительной полосе на расстоянии не менее чем 0,6 м и не более чем 5 м от края проезжей части. Разрешено размещать конструкцию на разделительных полосах шириной более 7,5 м.



Одна опорная стойка устанавливается по центру рекламной конструкции под прямым углом к нижнему краю информационного поля;

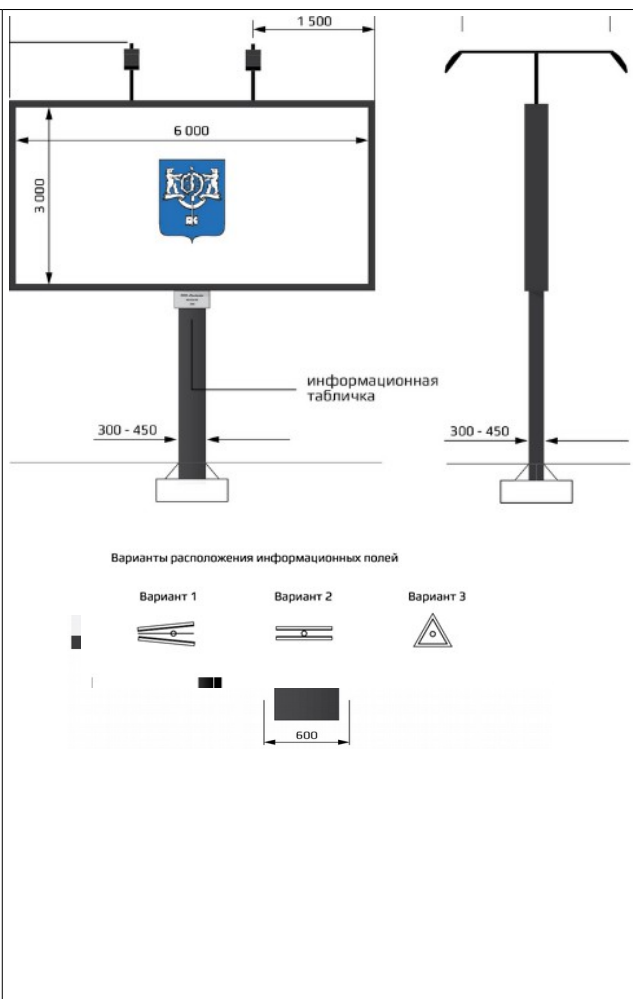
- допустимая высота: от 3 м до 6 м;
- прямоугольная профильная труба (ширина от 300 мм до 450 мм) или круглая труба (диаметр от 300 мм до 450 мм).

Фундамент: заглубленный.

Освещение (при наличии): внешний подсвет выполняется светильниками, закрепленными на верхнем крае информационного поля;

Информационная табличка:

- размеры: 300 мм х 600 мм;
- устанавливается на опорной стойке под нижним краем информационного поля;
- устанавливается на стороне рекламной конструкции по ходу движения транспорта.



2.3.2. Сити-борд - рекламная конструкция крупногабаритного формата с внутренней или внешней подсветкой, имеющая одну или две внешние поверхности, специально предназначенные для размещения рекламы, состоящая из фундамента, каркаса, одной опорной стойки и информационного поля. Площадь информационного поля определяется общей площадью его эксплуатируемых сторон. Размер одной стороны информационного поля составляет 2,7 х 3,7 м, допускается его остекление. По периметру информационного поля монтируется пластиковая или металлическая облицовка. Общие максимальные габариты конструкции с учетом облицовки - 7,4 м высота и 4,4 м длина. Минимальная высота опоры 3 м.

Сити-борды, выполненные в одностороннем варианте, должны иметь декоративно оформленную обратную сторону. Рекламная конструкция имеет неподвижные изображения на плоскости информационных полей (статичное изображение) или с демонстрацией рекламы на динамических системах смены изображений (скроллерное информационное поле с роллерным механизмом или призмадинамическое информационное поле, состоящее из набора трехсторонних динамических призм).

Рекламная конструкция размещается на расстоянии:

- не менее чем 5 м от светофоров и дорожных знаков;
- не менее чем 5 м от остановочных павильонов и нестационарных торговых объектов;
- не менее чем 20 м от фасадов зданий;



- не менее чем 3 м от стволов деревьев;
- не менее чем 15 м от перекрестков, пешеходных переходов;
- не менее чем 50 м от других конструкций.

Допускается размещение конструкции на тротуаре в зоне озеленения или на специально выделенной разделительной полосе на расстоянии не менее чем 0,6 м и не более чем 5 м от края проезжей части.

Расположение данной конструкции не должно создавать неудобства для пешеходов и маломобильных групп населения. Разрешено размещение сити-бордов на разделительных полосах шириной более 7,5 м.

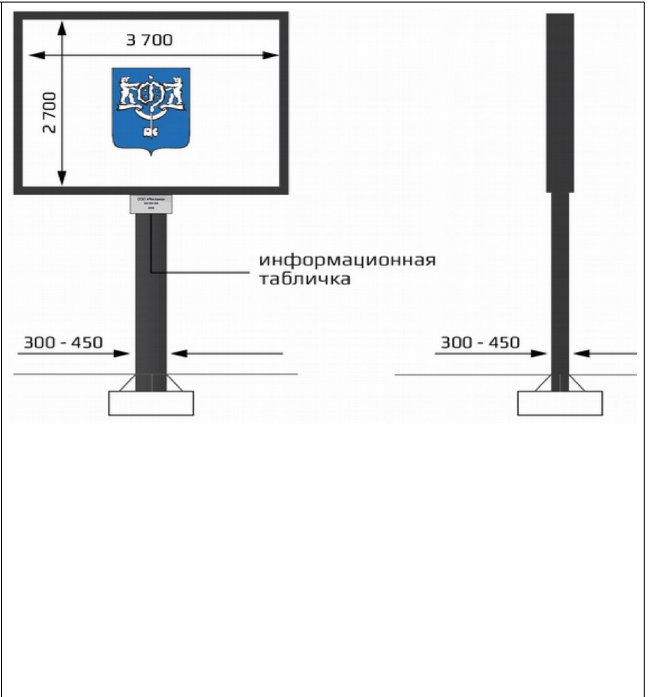
Одна опорная стойка устанавливается по центру рекламной конструкции под прямым углом к нижнему краю информационного поля:

- прямоугольная профильная труба (ширина от 300 мм до 450 мм) или круглая труба (диаметр от 300 мм до 450 мм).

Фундамент: заглубленный.

Информационная табличка:

- размеры: 300 мм x 600 мм;
- устанавливается на опорной стойке под нижним краем информационного поля;
- устанавливается на стороне рекламной конструкции по ходу движения транспорта.



2.3.3. Видеоэкран - рекламная конструкция, крупногабаритного формата, состоящая из фундамента, элементов крепления, каркаса, одной опорной стойки и информационных полей. Площадь информационного поля рекламной конструкции определяется расчетным путем. Рекламная конструкция предполагает демонстрацию электронного изображения информационного поля выполненного в виде светодиодного экрана, позволяющего демонстрировать различные изображения. Площадь информационных полей рекламной конструкции определяется суммой площадей всех ее сторон. Размер информационного поля: 2,7м x 3,7 м, 3м x 6 м.

Допускается рассмотрение индивидуального проекта рекламной конструкции.

Рекламная конструкция размещается на расстоянии:

- не менее чем 5 м от светофоров и дорожных знаков;
- не менее чем 5 м от остановочных павильонов и нестационарных торговых объектов;
- не менее чем 20 м от фасадов зданий;
- не менее чем 3 м от стволов деревьев;
- не менее чем 15 м от перекрестков, пешеходных переходов;
- не менее чем 50 м от других конструкций.

Допускается размещение конструкции на тротуаре шириной более 4,5 м или на специально выделенной разделительной полосе на расстоянии не менее чем 0,6 м и не более чем 5 м от края проезжей части. Разрешено размещать конструкцию на

разделительных полосах шириной более 7,5 м.

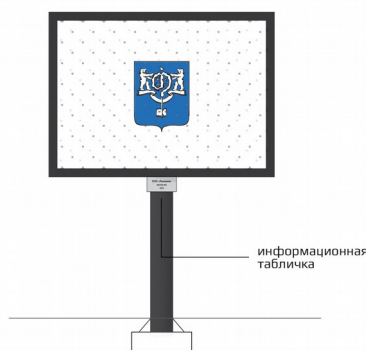
Одна опорная стойка устанавливается под прямым углом к нижнему краю информационного поля:

- допустимая высота определяется проектом рекламной конструкции;
- прямоугольная профильная труба или круглая труба;
- размеры определяются расчетным путем.

Фундамент: заглубленный.

Информационная табличка:

- размеры: рассчитываются индивидуально и определяются проектом рекламной конструкции в зависимости от размера и дизайна рекламной конструкции, а также высоты размещения информационной таблички относительно уровня взгляда.



2.3.4. Сити-формат - рекламная конструкция среднего формата, состоящая из фундамента, каркаса, одной опорной стойки и одного или двух информационных полей. Размер информационного поля рекламной конструкции составляет 1,8 м x 1,2 м. Общие габариты конструкции с учетом облицовки - 2,8 м x 1,4 м. Площадь информационного поля рекламной конструкции определяется общей площадью двух его сторон. Допускается установка рекламной конструкции с неподвижными изображениями на плоскости информационных полей или с демонстрацией рекламы на динамических системах смены изображений (роллерные системы). При наличии освещения конструкция оснащается подсветкой светодиодных ламп по внешнему или внутреннему краю. Фундамент опоры не должен выступать над уровнем земли более чем на 0,05 м. Рекомендовано подземное подведение кабеля.

Информация размещается под закаленным стеклом или стеклом-триплексом. Запрещается размещать рекламу без остекления и на торцах сити-формата.

Рекламная конструкция размещается на расстоянии:

- не менее чем 3 м остановочных павильонов и нестационарных торговых объектов;
- не менее чем 10 м от фасадов зданий;
- не менее чем 1,5 м от стволов деревьев;
- не менее чем 5 м от перекрестков, пешеходных переходов;
- не менее чем 30 м от других конструкций.

Такой вид конструкции размещается в технической или пешеходной зоне тротуара на расстоянии не менее чем 0,6 м от проезжей части.

Запрещается устанавливать конструкции на тротуарах с шириной менее 4 м, также не рекомендована их размещение в зоне озеленения.

Допускается отображение информации в виде электронного поля, выполненного из светодиодного экрана. Данный вид изображения выделяется в отдельную

категорию рекламных конструкций — Сити-Формат с электронным информационным полем, который запрещено размещать вблизи пешеходных переходов и перекрестков.

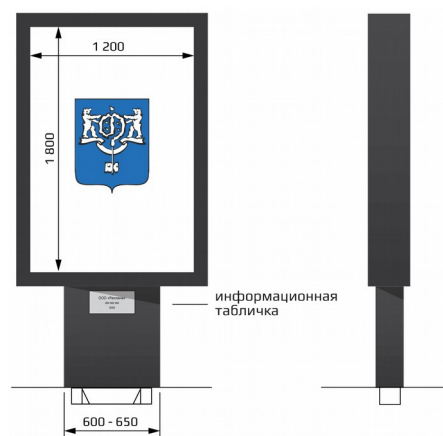
Одна опорная стойка устанавливается по центру рекламной конструкции под прямым углом к нижнему краю информационного поля:

- прямоугольная профильная труба (ширина от 600 мм до 650 мм).

Фундамент: заглубленный.

Информационная табличка:

- размеры: 150 мм x 300 мм;
- устанавливается на опорной стойке под нижним краем информационного поля со стороны пешеходного потока.



2.3.5. Афишная тумба - рекламная конструкция, с одним (панорамным) информационным полем, диаметром 1,2 м и высотой 2,2 м, располагаемая на тротуарах или на прилегающих к тротуарам газонах, состоящая из фундамента, каркаса и информационного поля, предназначенного для размещения рекламы. К установке и эксплуатации допускается рекламная конструкция с неподвижными изображениями на плоскости информационного поля.

Рекламная конструкция размещается на расстоянии:

- не менее чем 5 м от светофоров и дорожных знаков;
- не менее чем 10 м от остановочных павильонов и нестационарных торговых объектов;
- не менее чем 15 м от фасадов зданий;
- не менее чем 2,5 м от стволов деревьев;
- не менее чем 5 м от пешеходных переходов;
- не менее чем 30 м от других конструкций среднего формата.
- не менее чем 15 м от перекрестков.

Конструкция размещается в зоне тротуара, не создавая помехи пешеходному движению, на расстоянии не менее чем 0,6 м от проезжей части. Запрещено размещать рекламную конструкцию на тротуарах с шириной менее чем 3 м.

Такой вид рекламной конструкции допускается размещать не в месте нахождения культурно-досугового учреждения.

Облицовка: алюминий или композитный материал.  
 Остекление: триплекс или каленое стекло, литой поликарбонат.  
 Фундамент: заглубленный или незаглубленный.  
 Освещение (при наличии): внешний или внутренний подсвет (внешняя подсветка со скрытым проведением кабеля)  
 Информационная табличка:



- размеры: 100 мм х 200 мм;
- устанавливается в нижнем углу информационного поля со стороны пешеходного потока.

2.3.6. Пиллар - рекламная конструкция, имеющая внешние поверхности для размещения информации и состоящая из фундамента, каркаса и трех информационных полей, предназначенного для размещения рекламы. Размер информационного поля рекламной конструкции составляет 3 м х 1,4 м. Площадь информационных полей пиллара определяется общей площадью трех его сторон. Допускается установка рекламной конструкции с неподвижными изображениями на плоскости информационных полей или с демонстрацией рекламы на динамических системах смены изображений (роллерные системы).

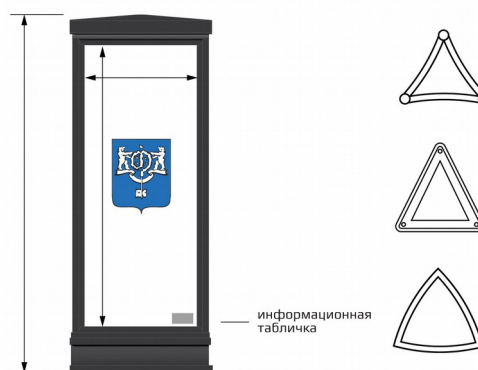
Рекламная конструкция размещается на расстоянии:

- не менее чем 5 м от светофоров и дорожных знаков;
- не менее чем 10 м от остановочных павильонов и нестационарных торговых объектов;
- не менее чем 15 м от фасадов зданий;
- не менее чем 2,5 м от стволов деревьев;
- не менее чем 5 м от пешеходных переходов;
- не менее чем 30 м от других конструкций среднего формата.
- не менее чем 15 м от перекрестков.

Конструкция размещается в зоне тротуара, не создавая помехи пешеходному движению, на расстоянии не менее чем 0,6 м от проезжей части. Запрещено размещать рекламную конструкцию на тротуарах с шириной менее чем 3 м.

Такой вид рекламной конструкции допускается размещать не в месте нахождения культурно-досугового учреждения.

Облицовка: алюминий или композитный материал.  
 Остекление: триплекс или каленое стекло, литой поликорбанат.  
 Фундамент: заглубленный или незаглубленный.  
 Освещение (при наличии): внешний или внутренний подсвет (внешняя подсветка со скрытым проведением кабеля)  
 Информационная табличка:  
 – размеры: 100 мм х 200 мм;  
 – устанавливается в нижнем углу информационного поля со стороны пешеходного потока.



2.4. Содержащиеся в настоящем документе размеры информационных полей рекламных конструкций указаны с учетом того, что первые величины являются высотой, вторые величины - шириной.

2.5. Внешний вид и дизайн рекламных конструкций (за исключением

уникальных (нестандартных) рекламных конструкций, выполненных по индивидуальным проектам) должны соответствовать всем утвержденным параметрам.

Уникальные (нестандартные) рекламные конструкции, выполненные по индивидуальному проекту предварительно согласовываются на соответствие внешнему архитектурному облику сложившейся застройки городского округа с уполномоченным органом.

2.6. Расстояние между отдельно стоящими рекламными конструкциями измеряется от оси опорной стойки рекламной конструкции.

### 3. ТРЕБОВАНИЯ К РЕКЛАМНЫМ КОНСТРУКЦИЯМ

#### 3.1. Общие требования

3.1.1. На территории городского округа «Город Южно-Сахалинск» разрешается размещение исключительно указанных в настоящем Положении типов, видов и размеров рекламных конструкций, с соответствующими характеристиками согласно Дизайн-коду городской среды. Размещение иных типов, видов и размеров рекламных конструкций не допускается.

3.1.2. Рекламные конструкции должны иметь маркировку с указанием владельца (фамилия, имя, отчество физического лица, в том числе индивидуального предпринимателя, либо наименование юридического лица), номера его телефона и номера разрешения на установку и эксплуатацию рекламной конструкции. Маркировка должна быть выполнена в виде информационной таблички прямоугольной формы.

Минимальные размеры информационных табличек для уникальных (нестандартных) рекламных конструкций рассчитываются индивидуально в зависимости от размера и дизайна рекламной конструкции, а также высоты размещения информационной таблички относительно уровня взгляда. Размещение табличек на рекламных конструкциях на фасадах здания осуществляется преимущественно по нижнему краю информационного поля.

Размер текста должен позволять его прочтение с ближайшей полосы движения транспортных средств или тротуара.

3.1.3. Рекламные конструкции должны быть спроектированы, изготовлены и установлены в соответствии со строительными нормами и правилами, техническими регламентами и другими нормативными правовыми актами, содержащими требования к конструкциям соответствующего типа и вида, соответствовать требованиям санитарных норм и правил. Любые отклонения от проекта рекламной конструкции не допускаются. Конструктивные элементы жесткости и крепления (болтовые соединения, элементы опор, технологические косынки и т.п.) рекламных конструкций должны быть закрыты декоративными элементами.

3.1.4. Установка конструкций, расположенных на земельных участках, должна соответствовать требованиям нормативных актов по безопасности дорожного движения.

3.1.5. Эксплуатация рекламных конструкций на территориях общего пользования должна обеспечивать свободный проход пешеходов, возможность уборки улиц и

тротуаров. Запрещается установка рекламных конструкций на территориях, используемых для цветочного оформления города, а также на тротуарах, если после их установки нарушаются пешеходные связи и ширина прохода для пешеходов, а также для осуществления механизированной уборки составит менее 2 метров.

3.1.6. Отдельно стоящие рекламные конструкции должны располагаться на единой оси с другими отдельно стоящими рекламными конструкциями, перпендикулярно проезжей части.

3.1.7. Рекламные конструкции следует окрашивать полимерно-порошковой краской, цвета по каталогу RAL Classic 7015, чтобы не мешать восприятию представленной на конструкциях информации и не создавать дополнительный визуальный шум.

3.1.8. Рекламные конструкции, выполненные в одностороннем варианте, должны иметь декоративно оформленную обратную сторону, по периметру информационного поля монтируется пластиковая или металлическая облицовка.

3.1.9. Не допускается размещение рекламных конструкций, являющихся источником шума, в том числе со звукотехническим оборудованием, вибрации, мощных световых, электромагнитных и иных излучений и полей, вблизи жилых помещений.

3.1.10. Подсветка должна иметь немерцающий, приглушенный свет, не создавать прямых направленных лучей в окна жилых помещений и обеспечивать безопасность для участников дорожного движения.

Включение подсветки информационного поля должно осуществляться в соответствии с графиком режима работы уличного освещения.

3.1.11. Рекламные конструкции, размещаемые на территории города, не должны нарушать требований законодательства Российской Федерации об объектах культурного наследия народов Российской Федерации, их охране и использовании.

Запрещается установка отдельно стоящих рекламных конструкций в границах защитной зоны объекта культурного наследия, а также на расстоянии менее чем 50 м от памятников.

3.1.12. Не допускается эксплуатация рекламных конструкций без размещения на них рекламного или информационного сообщения/изображения, за исключением времени проведения работ по смене изображения, но не более 3 часов.

3.1.13. Не допускается разрешение отдельно стоящих рекламных конструкций на расстоянии менее чем 30 м от входов в здания социального назначения (больниц, школ, детских садов и т.д.).

3.1.14. Запрещается размещать на ограждениях баннеры, растяжки или иные рекламные конструкции.

3.1.15. Запрещается расположение рекламных конструкций на одной опоре с дорожными знаками светофорами, на направляющих устройствах; на железнодорожных переездах, в туннелях и под путепроводами (над выездами); над проезжей частью; на подпорных стенах, деревьях, скалах, не являющихся частью дорожной инфраструктуры и других природных объектах; на дорожных ограждениях.

## 3.2. Требования к содержанию и техническому обслуживанию рекламных конструкций

3.2.1. Рекламные конструкции должны эксплуатироваться в соответствии с требованиями технической документации на соответствующие рекламные конструкции.

3.2.2. Владелец рекламной конструкции обязан соблюдать требования к содержанию рекламных конструкций, установленные Правилами благоустройства территории городского округа «Город Южно-Сахалинск».

### 3.3. Требования к рекламным конструкциям в части соответствия внешнему архитектурному облику сложившейся застройки городского округа

3.3.1. Для целей настоящего Положения под внешним архитектурным обликом сложившейся застройки городского округа понимается:

- особенности фасадов объектов капитального строительства, на которых или вблизи которых располагается рекламная конструкция (стилевая и композиционная целостность, ритм элементов и частей фасада, наличие деталей и членений, цветоцветовое и декоративно-художественное решение, визуальное восприятие, соразмерность и пропорциональность соотношения элементов фасада, баланс открытых и закрытых поверхностей (проемов и простенков));

- окружающая градостроительная среда при приоритетном и визуальном восприятии объектов культурного наследия, культовых объектов, достопримечательных, ценных и выразительных объектов, панорам, перспектив, реализованных концепций и территориальных схем размещения рекламных конструкций, а также сложившаяся планировочная структура территорий;

- фасад - наружная сторона здания, строения, сооружения (главный, боковой, дворовой).

3.3.2. Установка рекламных конструкций в целях соблюдения внешнего архитектурного облика сложившейся застройки городского округа осуществляется в соответствии со следующими принципами:

- унификация типов и видов рекламных конструкций, мест и приемов их размещения с учетом характерных типов средовых ситуаций (угол, перекресток, квартал, транспортная развязка и т.п.);

- рациональная группировка и рассредоточение рекламных конструкций на основе пространственного ритма, принципа парности, единства и соподчиненности различных типов и видов рекламных конструкций.

3.3.3. Рекламные конструкции при их размещении на земельных участках, зданиях, строениях сооружениях и иных объектах, расположенных на территории городского округа «Город Южно-Сахалинск», должны:

- гармонично вписываться в элементы архитектуры, внешнего благоустройства территории, а также в элементы озеленения и особенности ранее согласованных и установленных рекламных конструкций;

- быть соразмерными (сомасштабными) и пропорциональными зданию, строению, сооружению;

- размещаться с учетом системы горизонтальных и вертикальных осей, симметрии, ритма, логики архитектурного решения зданий, строений, сооружений;

- сохранять композиционную и стилевую целостность здания, строения,



сооружения;

- сохранять облик особо ценных зданий, имеющих ценность с точки зрения архитектуры, истории, градостроительства и художественной эстетики;

- соответствовать требованиям и размещаться в соответствующих границах зонирования города согласно Дизайн-коду городской среды городского округа «Город Южно-Сахалинск».

3.3.4. Рекламные конструкции не должны мешать восприятию архитектуры фасадов зданий, в том числе памятников архитектуры и градостроительных комплексов, памятников истории, культуры, городских, сельских и природных ландшафтов.