



АДМИНИСТРАЦИЯ ГОРОДА ЮЖНО-САХАЛИНСКА

ПОСТАНОВЛЕНИЕ

от 16.02.2023 № 460-па

Об установлении публичного сервитута на земельный участок в целях складирования строительных и иных материалов, размещения временных или вспомогательных сооружений и (или) строительной техники

В соответствии со статьями 39.37, 39.38, 39.40, 39.41, 39.43 Земельного кодекса Российской Федерации, статьей 16 Федерального закона от 06.10.2003 № 131-ФЗ «Об общих принципах организации местного самоуправления в Российской Федерации», статьей 37 Устава городского округа «Город Южно-Сахалинск», на основании ходатайства Общества с ограниченной ответственностью «Инфраструктурные решения - 2» об установлении публичного сервитута в целях складирования строительных и иных материалов, размещения временных или вспомогательных сооружений и (или) строительной техники, постановлением администрации города Южно-Сахалинска от 29.04.2022 № 978-па «Об утверждении проекта планировки и проекта межевания территории по объекту «Комплексное развитие территории «Уюн». Обеспечение инженерно-транспортной инфраструктурой жилого комплекса», постановлением администрации города Южно-Сахалинска от 08.04.2022 № 753-па «Об утверждении проекта планировки и проекта межевания территории, расположенной северо-восточнее пересечения ул. Украинская и пер. Энергетиков», концессионным соглашением от 14.12.2021 № 013-1109 по созданию и использованию (эксплуатации) участков автомобильной дороги на территории муниципального образования городской округ «Город Южно-Сахалинск» (площадка «Уюн»), заключенное между администрацией городского округа «Город Южно-Сахалинск» и ООО «Инфраструктурные решения - 2», администрация города Южно-Сахалинска **постановляет:**

1. Установить публичный сервитут в интересах Общества с ограниченной ответственностью «Инфраструктурные решения - 2» (ОГРН 1216500002322, ИНН 6501314256) в целях складирования строительных и иных материалов,

размещения временных или вспомогательных сооружений и (или) строительной техники, на земельный участок:

1.1. 65:01:0312004:252, местоположение установлено относительно ориентира, расположенного в границах участка. Почтовый адрес ориентира: Сахалинская область, г. Южно-Сахалинск, пер. Энергетиков, д. 1.

2. Утвердить границы публичного сервитута (приложение).

3. Публичный сервитут устанавливается на 2 года.

4. Публичный сервитут в соответствии с подпунктом 1 пункта 6 статьи 39.46 Земельного кодекса Российской Федерации, является безвозмездным.

5. Установить срок, в течение которого использование земельных участков, указанных в пункте 1 настоящего постановления, в соответствии с их разрешенным использованием будет невозможно или существенно затруднено в связи с осуществлением публичного сервитута: 11 мес.

6. Департаменту землепользования города Южно-Сахалинска:

- в порядке предусмотренном подпунктом 3 пункта 7 статьи 39.43 Земельного кодекса РФ направить копию постановления правообладателям земельных участков, в отношении которых принято решение об установлении публичного сервитута.

- направить копию постановления об установлении публичного сервитута в орган регистрации прав;

- направить обладателю публичного сервитута копию постановления об установлении публичного сервитута, сведения о лице, являющемся правообладателем земельного участка, копию документа, подтверждающего права указанного лица на земельный участок.

7. Обществу с ограниченной ответственностью «Инфраструктурные решения - 2»:

- заключить с правообладателями земельных участков соглашения об осуществлении публичного сервитута;

- привести земельные участки, указанные в пункте 1 настоящего постановления, в состояние, пригодное для использования в соответствии с видом разрешенного использования, в соответствии с требованиями пункта 8 статьи 39.50 Земельного кодекса РФ.

8. Настоящее постановление администрации города Южно-Сахалинска (за исключением приложения к нему) опубликовать в газете «Южно-Сахалинск сегодня» и разместить на официальном сайте администрации города «Южно-Сахалинск» в течение пяти рабочих дней со дня принятия решения об установлении публичного сервитута.

9. Контроль исполнения постановления администрации города возложить на директора Департамента землепользования города Южно-Сахалинска (Федотова Е.В.).

Мэр города



С.А.Надсадин

Приложение
УТВЕРЖДЕНО
постановлением администрации
города Южно-Сахалинска
от 16.02.2023 № 460-па

ОПИСАНИЕ МЕСТОПОЛОЖЕНИЯ ГРАНИЦ

Публичный сервитут для складирования строительных и иных материалов, размещение временных или вспомогательных сооружений и (или) строительной техники.

(наименование объекта, местоположение границ которого описано (далее - объект))

Раздел 1

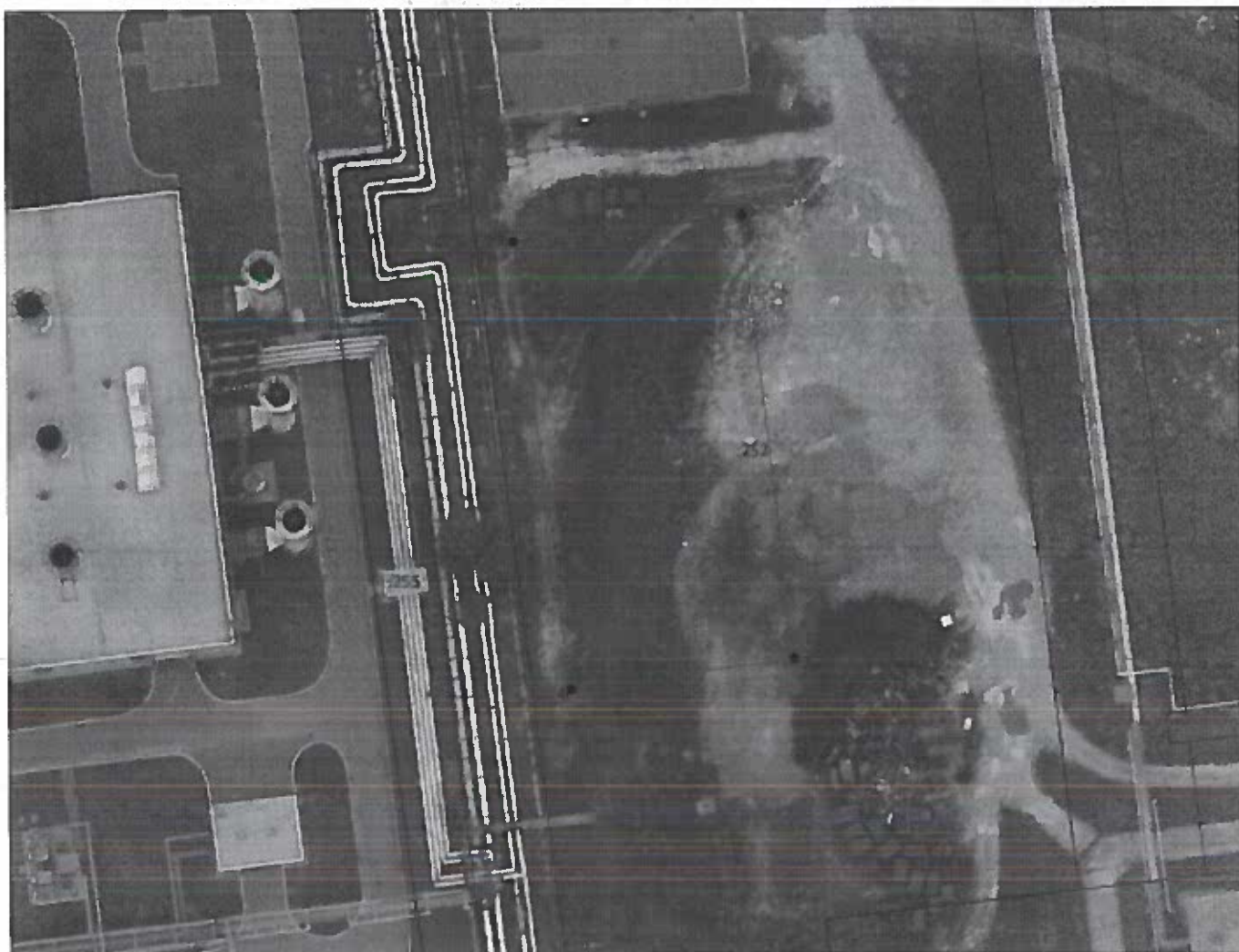
Сведения об объекте		
№ п/п	Характеристики объекта	Описание характеристик
1	2	3
1	Местоположение объекта	Сахалинская область, Южно-Сахалинск г
2	Площадь объекта ± величина погрешности определения площади ($P \pm \Delta P$)	2 305 м ² ± 17 м ²
3	Иные характеристики объекта	<p>Вид объекта реестра границ: Содержание ограничений использования объектов недвижимости в пределах зоны или территории: Испрашиваемый срок публичного сервитута: 2 года. Срок невозможности или затруднения использования земельных участков (их частей): 11 месяцев. Цель: для складирования строительных и иных материалов, размещение временных или вспомогательных сооружений (включая ограждения, бытовки, навесы), размещение строительной техники, которые необходимы для обеспечения строительства объектов инженерно-транспортной инфраструктуры местного значения. Публичный сервитут устанавливается в пользу ООО «Инфраструктурные решения – 2».</p>

Раздел 2

Сведения о местоположении границ
объекта

1. Система координат МСК-65 зона 1					
2. Сведения о характерных точках границ объекта					
Обозначение характерных точек границ	Координаты, м		Метод определения координат характерной точки	Средняя квадратическая погрешность положения характерной точки (M _t), м	Описание обозначения точки на местности (при наличии)
	X	Y			
1	2	3	4	5	6
1	690 095,09	1 301 932,50	Аналитический метод	0,10	—
2	690 098,97	1 301 966,77		0,10	
3	690 032,18	1 301 974,33		0,10	
4	690 027,58	1 301 940,95		0,10	
1	690 095,09	1 301 932,50		0,10	
1	690 095,09	1 301 932,50		0,10	
3. Сведения о характерных точках части (частей) границы объекта					
1	2	3	4	5	6
—	—	—	—	—	—

Раздел 4



Масштаб 1:1 000

Используемые условные знаки и обозначения:

- существующая часть границы, имеющаяся в ЕГРН сведения о которой достаточны для определения ее местоположения
- граница публичного сервитута
- характерная точка границы публичного сервитута
- надпись номеров характерных точек границы публичного сервитута
- :252 - кадастровый номер земельного участка
- 65:01:0312004 - номер кадастрового квартала

Подпись _____ Дата « ____ » _____ 20 ____ г.

Место для оттиска печати (при наличии) лица, составившего описание местоположения границ объекта

План границ объекта