



АДМИНИСТРАЦИЯ ГОРОДА ЮЖНО-САХАЛИНСКА

ПОСТАНОВЛЕНИЕ

от 02.11.2022 № 2720-па

О подготовке проекта планировки территории, предусматривающей размещение линейного объекта: «Подъездные пути для объекта «Малозэтажная жилая застройка в с. Новая Деревня»

В соответствии со статьей 46 Градостроительного кодекса Российской Федерации от 29.12.2004 № 190-ФЗ, статьями 16, 46 Федерального закона от 06.10.2003 № 131-ФЗ «Об общих принципах организации местного самоуправления в Российской Федерации», постановлением Правительства РФ от 31 марта 2017 г. № 402 «Об утверждении Правил выполнения инженерных изысканий, необходимых для подготовки документации по планировке территории, перечня видов инженерных изысканий, необходимых для подготовки документации по планировке территории, и о внесении изменений в постановление Правительства Российской Федерации от 19 января 2006 г. № 20», статьей 37 Устава городского округа «Город Южно-Сахалинск», постановлением администрации города Южно-Сахалинска от 17.12.2018 № 3567-па «Об утверждении административного регламента администрации города Южно-Сахалинска предоставления муниципальной услуги «Принятие решения о подготовке документации по планировке территории на основании заявлений физических и юридических лиц», в целях подготовки проекта планировки и проекта межевания территории, предусматривающих размещение линейного объекта: «Подъездные пути для объекта «Малозэтажная жилая застройка в с. Новая Деревня», на основании заявления ООО «Специализированный застройщик «Рыбоводстрой» от 12.10.2022 № 5764, администрация города Южно-Сахалинска **постановляет:**

1. Подготовить проект планировки территории, предусматривающей размещение линейного объекта: «Подъездные пути для объекта «Малозэтажная

жилая застройка в с. Новая Деревня (далее - Проект) (приложение № 1).

2. Поручить обеспечить подготовку Проекта ООО «Специализированный застройщик «Рыбоводстрой».

3. Утвердить прилагаемое задание на подготовку Проекта (приложение № 2).

4. Подготовленный Проект предоставить в Департамент архитектуры и градостроительства города Южно-Сахалинска для утверждения в срок не позднее 6 месяцев с даты принятия данного решения.

5. Определить, что физические или юридические лица вправе представлять свои предложения в Департамент архитектуры и градостроительства города Южно-Сахалинска о порядке, сроках подготовки и содержании Проекта.

6. Опубликовать настоящее постановление в газете «Южно-Сахалинск сегодня» и разместить на официальном сайте администрации города Южно-Сахалинска в течение трех дней со дня принятия постановления.

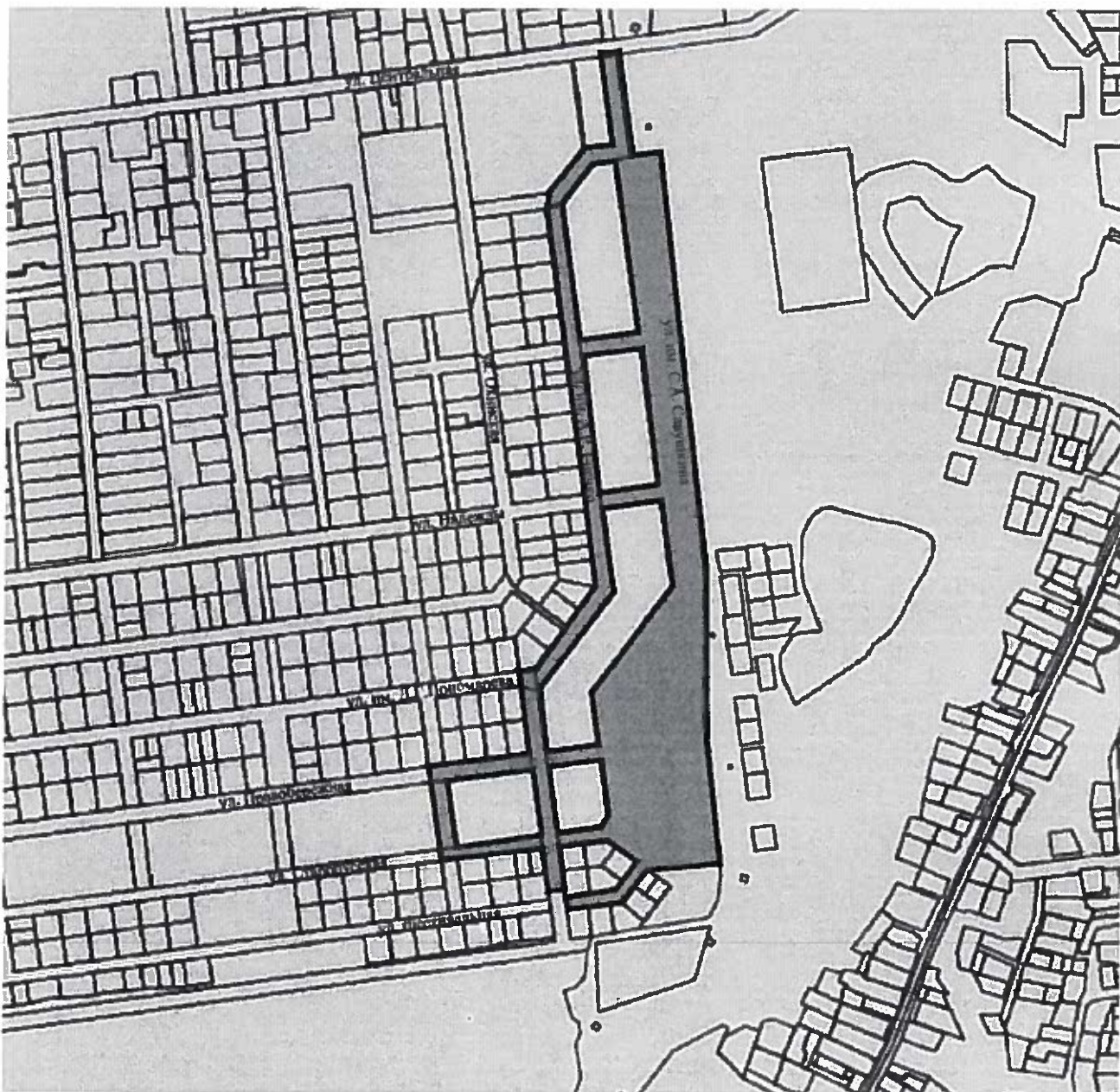
7. Контроль исполнения настоящего постановления возложить на директора Департамента архитектуры и градостроительства города Южно-Сахалинска (Ю Д.М.).

Мэр города



С.А.Надсадин

Схема границ проектируемой территории



границы проектируемой территории

Приложение № 2
УТВЕРЖДЕНО
постановлением администрации
города Южно-Сахалинска
от «02 » 11 2022 №2720-па

ЗАДАНИЕ

на подготовку проекта планировки территории, предусматривающей
размещение линейного объекта: «Подъездные пути для объекта «Малоэтажная
жилая застройка в с. Новая Деревня»

1.	Наименование работ	Проект планировки территории, предусматривающей размещение линейного объекта: «Подъездные пути для объекта «Малоэтажная жилая застройка в с. Новая Деревня»
2.	Основание для выполнения работ	Постановление администрации города Южно-Сахалинска от _____ № _____ «О подготовке проекта планировки территории, предусматривающей размещение линейного объекта: «Подъездные пути для объекта «Малоэтажная жилая застройка в с. Новая Деревня»
3.	Описание проектируемой территории	Граница подготовки проекта планировки территории: ул. Центральная — ул. им. С.А. Савушкина — ул. Старорусская — ул. Фермерская — ул. Правобережная — ул. им. А.Р. Гнечко. Ориентировочная площадь проектируемой территории – 10,61 га.
4.	Заказчик	ООО «Специализированный застройщик «Рыбоводстрой»
5.	Цели и задачи работ	Определение обеспечения процесса архитектурно-строительного проектирования, строительства и ввода в эксплуатацию планируемого к размещению линейного объекта и установления границ земельных участков необходимых для его размещения.
6.	Нормативно-правовая база для выполнения работ	– Земельный кодекс Российской Федерации от 25.10.2001 № 136-ФЗ; – Градостроительный кодекс Российской Федерации от 29.12.2004 № 190-ФЗ; – Федеральный закон от 13.07.2015 № 218-ФЗ

«О государственном кадастре недвижимости»;

- Федеральный закон от 06.10.2003 № 131-ФЗ «Об общих принципах организации местного самоуправления в Российской Федерации».
- Федеральный закон от 18.06.2001 № 78-ФЗ «О землеустройстве».
- Федеральный закон от 14.03.1995 № 33-ФЗ «Об особо охраняемых природных территориях».
- Федеральный закон от 25.06.2002 № 73-ФЗ «Об объектах культурного наследия (памятниках истории и культуры) народов Российской Федерации».
- Федеральный закон от 21.12.1994 № 69-ФЗ «О пожарной безопасности».
- Федеральный закон от 13.07.2015 № 218-ФЗ «О государственной регистрации недвижимости».
- Постановление Правительства Российской Федерации от 31.12.2015 № 1532 «Об утверждении Правил предоставления документов, направляемых или предоставляемых в соответствии с частями 1, 3–13, 15 статьи 32 Федерального закона «О государственной регистрации недвижимости» в федеральный орган исполнительной власти (его территориальные органы), уполномоченный Правительством Российской Федерации на осуществление государственного кадастрового учета, государственной регистрации прав, ведение единого государственного реестра недвижимости и предоставление сведений, содержащихся в едином государственном реестре недвижимости»
- Приказ Росреестра от 10.11.2020 № П/0412 «Об утверждении классификатора видов разрешенного использования земельных участков».
- Приказ № 34 Министерства информационных технологий и связи Российской Федерации от 24.03.2008г. «Об утверждении перечня типовых программно-технических решений в сфере региональной информатизации»;
- СП 42.133330.2016. Свод правил. Градостроительство. Планировка и застройка городских и сельских поселений. Актуализированная редакция СНиП 2.07.01-89*;

		<ul style="list-style-type: none"> – РДС 30-201-98. Система нормативных документов в строительстве. Руководящий документ системы. Инструкция о порядке проектирования и установления красных линий в городах и других поселениях Российской Федерации»; – Приказ Росземкадастра от 28.03.2002 № П/256 «О введении местных систем координат»; – Приказ министерства архитектуры и градостроительства Сахалинской области от 30.12.2020 № 3.39-46-п «Об утверждении региональных нормативов градостроительного проектирования Сахалинской области»; – Постановление администрации города Южно-Сахалинска № 256-па от 14.02.2022 «Об утверждении Правил землепользования и застройки на территории городского округа «Город Южно-Сахалинск»; – Постановление Правительства РФ от 12.05.2017 № 564 «Об утверждении Положения о составе и содержании документации по планировке территории, предусматривающих размещение одного или нескольких линейных объектов»; – Постановление Администрации города Южно-Сахалинска от 01.12.2020 № 3625-па «Об утверждении Порядка подготовки и утверждения документации по планировке территории в границах городского округа "Город Южно-Сахалинск". <p>Иные правовые акты, регулирующие данную сферу деятельности.</p>
7.	Состав исходных данных для выполнения работ	<p>Работа выполняется Заказчиком на основании топографической съемки в масштабе 1:500.</p> <p>Заказчику осуществить сбор исходных данных, выполнить анализ топографической изученности территории в соответствии с порядком выдачи сведений из информационной системы обеспечения градостроительной деятельности (далее - ИСОГД). Материалы и результаты инженерных изысканий представить для размещения в ИСОГД на бумажных и электронных носителях в формате, позволяющем обеспечить их размещение в Департамент архитектуры и градостроительства города Южно-Сахалинска.</p> <p>Определить объем и источники исходных данных,</p>

		подготовить и направить запросы для получения исходных данных, проанализировать достаточность собранных исходных данных.
8.	Состав и содержание подлежащих подготовке материалов проекта планировки территории	Состав и содержание материалов проекта межевания территории выполнить в соответствии с Постановлением Правительства Российской Федерации от 12 мая 2017 года № 564 «Об утверждении Положения о составе и содержании документации по планировке территории, предусматривающей размещение одного или нескольких линейных объектов» Чертежи проекта планировки территории, предусматривающие для размещения линейного объекта выполнять в масштабе 1:1000-1:2000. Проектируемые сети инженерной инфраструктуры согласовать с ресурсоснабжающими организациями.
9.	Требования к оформлению сдаваемых работ	1) Подготовленные материалы предоставляются для размещения в информационных системах на бумажных и электронных носителях в формате, позволяющем обеспечить их размещение в информационных системах, должны быть защищены от доступа лиц, не участвующих в их подготовке, обработке и получении и в соответствии с постановлением Правительства Сахалинской области от 15.04.2016 № 191 «О государственной информационной системе Сахалинской области «Географическая информационная система Сахалинской области» для размещения данных в ГеоИС Сахалинской области. 2) Пространственные данные должны иметь привязку к системе координат, принятой для ведения кадастрового учета на территории городского округа «город Южно-Сахалинск». 3) Графические материалы представляются в форме векторной и растровой модели. Графические материалы выполняется в масштабе М 1:1000 — 1:2000. 4) Информация в текстовой форме представляется в форматах DOC, DOCX, TXT, RTF, XLS, XLSX и ODF. Информация в растровой модели представляется в форматах JPEG. Информация в векторной модели представляется в обменных форматах MIF/MID, MapInfo, DWG. Текстовые и графические материалы в электронном виде сдаются отдельно.

	<p>5) Проект планировки территории выполнить в формате MapInfo с расширением TAB в соответствии с системой требований к отраслевым пространственным данным Сахалинской области на электронном носителе. Система требований к отраслевым пространственным данным Сахалинской области размещена по электронному адресу: http://estp.sakhalin.gov.ru/geois</p> <p>6) Для корректной загрузки земельных участков во ФГИС ЕГРН необходимо предоставить файлы проекта межевания территории в формате mid/mif, при этом чтобы в одном файле mid/mif содержались сведения об одном земельном участке.</p> <p>Электронные файлы в формате mif/mid (в XML формате, в случае его утверждения), содержащие сведения о границах образуемых и (или) изменяемых земельных участков, о границах территории, в отношении которой утвержден проект межевания, должны быть выполнены в системе координат, устанавливаемой для ведения Единого государственного реестра недвижимости (DVD-диск) – 1 шт.</p> <p>7) Файл должен иметь наименование соответствующего графического документа.</p>
--	---