



АДМИНИСТРАЦИЯ ГОРОДА ЮЖНО-САХАЛИНСКА

ПОСТАНОВЛЕНИЕ

от 04.10.2022 № 2458-па

О внесении изменений в проект межевания юго-восточного района города Южно-Сахалинска, утвержденный постановлением администрации города Южно-Сахалинска от 25.04.2014 № 718-па

В соответствии с Градостроительным кодексом Российской Федерации, Федеральным законом от 06.10.2003 № 131 - ФЗ «Об общих принципах организации местного самоуправления в Российской Федерации», на основании обращения от 22.08.2022 № 2114816161 администрация города Южно-Сахалинска постановляет:

1. Внести изменения в проект межевания юго-восточного района города Южно-Сахалинска, утвержденный постановлением администрации города Южно-Сахалинска от 25.04.2014 № 718-па, путем утверждения проекта межевания территории города Южно-Сахалинска в границах: северная, восточная граница земельного участка с кадастровым номером 65:01:0000000:1358 - автомобильная дорога Южно-Сахалинск - Охотское - пр. Мира.

2. Утвердить проект межевания территории города Южно-Сахалинск в границах: северная, восточная граница земельного участка с кадастровым номером 65:01:0000000:1358 - автомобильная дорога Южно-Сахалинск - Охотское - пр. Мира в составе:

2.1. Текстовая часть проекта межевания территории (приложение №1).

2.2. Чертеж межевания территории (этап 1) (приложение № 2).

2.3. Чертеж межевания территории (этап 2) (приложение № 3).

2.4. Чертеж межевания территории (итог) (приложение № 4).

3. Настоящее постановление вступает в силу после его официального опубликования.

4. Опубликовать настоящее постановление в газете «Южно-Сахалинск сегодня» и разместить на официальном сайте администрации города Южно-Сахалинска в течении семи дней со дня утверждения документации.

5. Контроль за исполнением настоящего постановления возложить на директора Департамента архитектуры и градостроительства города Южно-Сахалинска (Ю Д.М.).

Мэр города

A handwritten signature in black ink, consisting of a large, sweeping initial 'S' followed by a series of smaller, connected strokes that form the name 'Nadzadin'.

С.А.Надсадин

Приложение №1
УТВЕРЖДЕНА
постановлением администрации
города Южно-Сахалинска
от 04.10.2022 № 2458-па

**ПРОЕКТ МЕЖЕВАНИЯ ТЕРРИТОРИИ ГОРОДА ЮЖНО-
САХАЛИНСКА В ГРАНИЦАХ: СЕВЕРНАЯ, ВОСТОЧНАЯ
ГРАНИЦА ЗЕМЕЛЬНОГО УЧАСТКА С КАДАСТРОВЫМ
НОМЕРОМ 65:01:0000000:1358- АВТОМОБИЛЬНАЯ ДОРОГА
ЮЖНО-САХАЛИНСК - ОХОТСКОЕ - ПР. МИРА**

ТОМ 1

| Основная часть проекта межевания | | |
|---|--|-------------|
| № п/п | Наименование | Лист |
| 1. | Текстовая часть | |
| | Текстовая часть проекта межевания. | |
| 2. | Графическая часть | |
| 2.1. | Чертеж межевания территории (первый этап) М 1:2000 | 1 |
| 2.2. | Чертеж межевания территории (второй этап) М 1:2000 | 2 |
| 2.3. | Чертеж межевания территории (итог) М 1:2000 | 3 |

СОДЕРЖАНИЕ:

| | | |
|---|---|----|
| 1 | ВВЕДЕНИЕ..... | 6 |
| 2 | ПРОЕКТ МЕЖЕВАНИЯ..... | 8 |
| 3 | СВЕДЕНИЯ О ГРАНИЦАХ ТЕРРИТОРИИ, В ОТНОШЕНИИ КОТОРОЙ УТВЕРЖДЕН ПРОЕКТ МЕЖЕВАНИЯ, СЕРСОДЕРЖАЩЕЙ ПЕРЕЧЕНЬ КООРДИНАТ ХАРАКТЕРНЫХ ТОЧЕК ПРОЕКТ МЕЖЕВАНИЯ ТЕРРИТОРИИ..... | 15 |

1. ВВЕДЕНИЕ

Проект межевания территории города Южно-Сахалинска в границах: северная, восточная граница земельного участка с кадастровым номером 65:01:0000000:1358-автомобильная дорога Южно-Сахалинск - Охотское - пр. Мира.

Документация по межеванию территории подготовлена ООО «ДАК» в рамках исполнения контракта с АО «Сахалинское ипотечное агентство» на основании:

- Постановления администрации города Южно-Сахалинска от 29.07.2022 № 1775-па «О подготовке проекта межевания территории города Южно-Сахалинска в границах: северная, восточная граница земельного участка с кадастровым номером 65:01:0000000:1358 - автомобильная дорога Южно-Сахалинск - Охотское - пр. Мира» с целью внесения изменений в проект межевания юго-восточного района города Южно-Сахалинска, утвержденный постановлением администрации города Южно-Сахалинска от 25.04.2014г;
- технического задания на разработку документации и по планировке территории.

Проект выполнен с соблюдением норм и требований:

- Градостроительного кодекса Российской Федерации;
- Земельного кодекса Российской Федерации;
- СП 42.13330.2016 "Градостроительство. Планировка и застройка городских и сельских поселений";
- СанПиН 2.2.1/2.1.1.1200-03 "Санитарно-защитные зоны и санитарная классификация предприятий, сооружений и иных объектов" (с изм. на 28.02.2022г);
- Региональных нормативов градостроительного проектирования Сахалинской области (утвержденные приказом Министерства архитектуры и градостроительства Сахалинской области от 30 декабря 2020 года № 3.39-46-п);
- Материалов Генерального плана городского округа «Город Южно-Сахалинск», утвержденным решением городской Думы Южно-Сахалинска от 04.07.2012 №603/38-12-4 (с изменениями от 30.01.2019 на основании решения Городской Думы № 1398/72-19-5);
- Иной нормативной документации.

Исходные материалы:

- Постановление администрации города Южно-Сахалинска от 29.07.2022 № 1775-па «О подготовке проекта межевания территории города Южно-Сахалинска в границах: северная, восточная граница земельного участка с кадастровым номером 65:01:0000000:1358 - автомобильная дорога Южно-Сахалинск - Охотское - пр. Мира» с целью внесения изменений в проект межевания юго-восточного района города Южно-Сахалинска, утвержденный постановлением администрации города Южно-Сахалинска от 25.04.2014г;
- Градостроительный кодекс Российской Федерации от 29 декабря 2004 г. №190-ФЗ (ред. от 30.12.2021) (с изм. и доп., вступ. в силу с 01.03.2022);
- Водный кодекс Российской Федерации от 03 июня 2006 г. №74-ФЗ (с изм. на 1.04.2022);
- Воздушный кодекс Российской Федерации от 19 марта 1997 №60-ФЗ (с изм. на 14.03.2022);
- Лесной кодекс Российской Федерации от 04 декабря 2006 г. №200-ФЗ (с изм. на 26.03.2022);
- Земельный кодекс Российской Федерации от 25 октября 2001 г. №136-ФЗ(с изм. на

16.02.2022) (редакция, действующая с 1.03.22);

- Федеральный закон от 08.11.2007 № 257-ФЗ «Об автомобильных дорогах и о дорожной деятельности в Российской Федерации и о внесении изменений в отдельные законодательные акты Российской Федерации» (с изм. На 2.07.2021);

-

- Постановление Правительства Российской Федерации от 31.03.2017 № 402 «Об утверждении Правил выполнения инженерных изысканий, необходимых для подготовки документации по планировке территории, перечня видов инженерных изысканий, необходимых для подготовки документации по планировке территории, и о внесении изменений в постановление Правительства Российской Федерации от 19 января 2006 г. № 20» (с изм. на 19.06.2019);

- СП 47.13330.2016 «СНиП 11-02-96. Инженерные изыскания для строительства. Основные положения »;

- СП 116.13330.2012 Инженерная защита территорий, зданий и сооружений от опасных геологических процессов. Основные положения. Актуализированная редакция СНиП 22-02-2003 (с Изменением N 1) (утв. приказом Минрегиона России от 30.06.2012 N 274);

- Сведения Росреестра;

- Правила землепользования и застройки на территории городского округа "Город Южно-Сахалинск", утвержденные постановлением администрации города Южно-Сахалинска от 14.02.2022 № 256-па;

- Федеральный закон от 25 июня 2002 №73-ФЗ «Об объектах культурного наследия (памятника истории и культуры) народов Российской Федерации» (с изм. на 21 декабря 2021 года);

- Федеральный закон от 24.07.2007 N 221-ФЗ "О кадастровой деятельности"(с изм. на 30 декабря 2021 года);

- Федеральный закон от 06.10.2003 №131-ФЗ «Об общих принципах организации местного самоуправления в Российской Федерации» (с изм. на 30 декабря 2021 года);

- Федеральный закон от 22.07.2008 №123-ФЗ «Технический регламент о требованиях пожарной безопасности»(с изм. на 30 апреля 2021 года);

- Постановление Правительства Сахалинской области от 15.04.2016 № 191 "О государственной информационной системе Сахалинской области "Географическая информационная система Сахалинской области".

Документация подготовлена с учетом следующих ранее разработанных, согласованных и утвержденных документов территориального планирования и градостроительного зонирования:

- Муниципальная Программа «Городского округа «Город Южно-Сахалинск», утвержденная постановлением администрации города Южно-Сахалинска;

- СП 14.13330.2018 Строительство в сейсмических районах. Актуализированная редакция СНиП II-7-81* (с Изменением № 2) (утв. приказом Министерства строительства и жилищно-коммунального хозяйства Российской Федерации от 24.05.2018 N 309/пр);

- СанПиН 2.2.1/2.1.1.1200-03 «Санитарно-защитные зоны и санитарная классификация предприятий, сооружений и иных объектов» (утв. постановлением Главного государственного санитарного врача РФ от 25.09.2007 №74)(с изм. на 28.02.2021 года);

- Приказ Росреестра от 10.11.2020 N П/0412«Об утверждении классификатора видов разрешенного использования земельных участков» (ред. от 23.06.2022 года);

– «Об утверждении Положения об организации и проведении общественных обсуждений или публичных слушаний по вопросам градостроительной деятельности на территории городского округа «Город Южно-Сахалинск» (утв. решением городского думы города Южно-Сахалинска от 27.06.2018 № 1177/61-18-5);

- Прочие исходные материалы;
- Копии графических материалов.

Документация подготовлена в соответствии со следующими законодательными, нормативными и правовыми актами и иными документами, действующими в период подготовки Документации:

- Градостроительный кодекс Российской Федерации;
- Земельный кодекс Российской Федерации;
- Жилищный кодекс Российской Федерации;
- Водный кодекс Российской Федерации;
- Лесной кодекс Российской Федерации;

Рассматриваемая Территория целиком расположена в городском округе «Город Южно-Сахалинск» Сахалинской области и, в соответствии с пунктом 2 части 1 статьи 7 Земельного кодекса Российской Федерации, относится к категории земель «земли населенных пунктов».

Подготовка проекта межевания территории осуществлена в соответствии с системой координат, используемой для ведения государственного кадастра недвижимости на территории Сахалинской области (МСК-65).

2. ПРОЕКТ МЕЖЕВАНИЯ ТЕРРИТОРИИ

Проект межевания территории города Южно-Сахалинска в границах: северная, восточная граница земельного участка с кадастровым номером 65:01:0000000:1358-автомобильная дорога Южно-Сахалинск - Охотское - пр. Мира разработан на основании утвержденного проекта планировки. Площадь территории в границах проекта планировки составляет 43,75 га.

Согласно сведениям Единого Государственного реестра недвижимости, на территории проектирования расположено 20 земельных участков, поставленных на кадастровый учет, частично или полностью попадающих в границы проектирования.

Для реализации решений проекта планировки в проекте межевания предложено:

- фиксирование (сохранение без изменений) земельных участков, поставленных на государственный кадастровый учет, в сведениях о которых не выявлено реестровых ошибок, границы которых соответствуют решениям проекта планировки и не требуют преобразования;
 - определение границ образуемых земельных участков;
 - определение границ образуемых земельных участков, которые после образования будут относиться к территориям общего пользования;
 - определение границ земельных участков, планируемых для муниципальных нужд.

Реализацию решений проекта межевания предлагается осуществить в 2 этапа.

Экспликация образуемых и изменяемых земельных участков

Экспликация образуемых земельных участков с указанием условных номеров образуемых земельных участков, их площадей и видов разрешенного использования,

установленных в соответствии с решениями проекта планировки территории, приведена в таблицах 1, 2.

Таблица 1. Перечень и сведения о площади образуемых и изменяемых земельных участков, в том числе возможные способы их образования 1ЭТАП

| Условный номер земельного участка | Способ образования земельного участка | Исходные земельные участки | Площадь земельного участка, кв. м | Разрешенное использование земельного участка в соответствии с решениями проекта планировки | Обременение сервитутом Площадь сервитута, кв. м |
|---|---------------------------------------|---|-----------------------------------|--|--|
| Границы образуемых земельных участков, предполагаемых для муниципальных нужд | | | | | |
| :ЗУ1 | Раздел земельного участка | 65:01:0000000:1358 | 9 942,00 | Дошкольное, начальное и среднее общее образование (3.5.1) | |
| :ЗУ2 | Раздел земельного участка | 65:01:0000000:1358 | 27 709,09 | Дошкольное, начальное и среднее общее образование (3.5.1) | |
| :ЗУ3 | Раздел земельного участка | 65:01:0000000:1358 | 9 134,59 | Дошкольное, начальное и среднее общее образование (3.5.1) | |
| :ЗУ18 | Объединение земельных участков | 65:01:1001005:517, 65:01:1001005:480 | 2193,61 | Коммунальное обслуживание, 3.1 | 161,09 |
| Границы образуемых земельных участков | | | | | |
| :ЗУ4 | Раздел земельного участка | 65:01:0000000:1358 | 8 583,28 | Малоэтажная многоквартирная жилая застройка, 2.1.1 | |
| :ЗУ5 | Раздел земельного участка | 65:01:0000000:1358 | 8 587,21 | Малоэтажная многоквартирная жилая застройка, 2.1.1 | |
| :ЗУ6 | Раздел земельного участка | 65:01:0000000:1358 | 7 210,39 | Малоэтажная многоквартирная жилая застройка, 2.1.1 | |
| :ЗУ7 | Раздел земельного участка | 65:01:0000000:1358 | 9 028,91 | Малоэтажная многоквартирная жилая застройка, 2.1.1 | |

| | | | | | |
|-------|-------------------------------------|------------------------|----------|--|------------------|
| | участка | | | 2.1.1 | |
| :1358 | Раздел земельн ого участка | 65:01:0000000:135 8 | 16839,35 | Малозэтажная многоквартирная жилая застройка, 2.1.1 Улично-дорожная сеть, 12.0.1 | |
| :3У9 | Раздел земельн ого участка | 65:01:0000000:135 8 | 7 281,62 | Малозэтажная многоквартирная жилая застройка, 2.1.1 | |
| :3У10 | Раздел земельного участка | 65:01:0000000:135 8 | 8 704,12 | Малозэтажная многоквартирная жилая застройка, 2.1.1 | |
| :3У11 | Раздел земельн ого участка | 65:01:0000000:135 8 | 8 413,01 | Малозэтажная многоквартирная жилая застройка, 2.1.1 | |
| :3У12 | Раздел земельного участка | 65:01:0000000:135 8 | 8 891,64 | Малозэтажная многоквартирная жилая застройка, 2.1.1 | |
| :3У13 | Раздел земельн ого участка | 65:01:0000000:135 8 | 8 411,82 | Малозэтажная многоквартирная жилая застройка, 2.1.1 | |
| :3У14 | Раздел земельн ого участка | 65:01:0000000:135 8 | 8 892,31 | Малозэтажная многоквартирная жилая застройка, 2.1.1 | |
| :3У15 | Раздел земельн ого участка | 65:01:0000000:135 8 | 8 402,73 | Малозэтажная многоквартирная жилая застройка, 2.1.1 | |
| :3У16 | Раздел земельного участка | 65:01:0000000:135 8 | 8 880,53 | Малозэтажная многоквартирная жилая застройка, 2.1.1 | |
| :3У17 | Раздел земельн ого участка | 65:01:0000000:135 8 | 5 607,76 | Общественное питание, 4.6 Магазины, 4.4 | 219,25 |
| :3У19 | Раздел земельного участка | 65:01:0000000:1358 | 8 656,29 | Улично-дорожная сеть, 12.0.1 | 543,95 196,71 |
| :3У20 | Раздел земельного | 65:01:0000000:1358 | 2 401,86 | Улично-дорожная | |

| | | | | | |
|-------|-------------------------------------|--------------------|-----------|------------------------------------|-------|
| | участка | | | сеть, 12.0.1 | |
| :ЗУ21 | Раздел земельного участка | 65:01:0000000:1358 | 5 564,29 | Улично-дорожная сеть, 12.0.1 | |
| :ЗУ22 | Раздел земельн ого участка | 65:01:0000000:1358 | 2 407,70 | Улично-дорожная сеть, 12.0.1 | |
| :ЗУ23 | Раздел земельн ого участка | 65:01:0000000:1358 | 6 083,06 | Улично-дорожная сеть, 12.0.1 | |
| :ЗУ24 | Раздел земельного участка | 65:01:0000000:1358 | 3 940,97 | Улично-дорожная сеть, 12.0.1 | |
| :ЗУ25 | Раздел земельного участка | 65:01:0000000:1358 | 4 610,25 | Улично-дорожная сеть, 12.0.1 | |
| :ЗУ26 | Раздел земельного участка | 65:01:0000000:1358 | 1 839,55 | Улично-дорожная сеть, 12.0.1 | |
| :ЗУ27 | Раздел земельного участка | 65:01:0000000:1358 | 4 402,03 | Улично-дорожная сеть, 12.0.1 | |
| :ЗУ28 | Раздел земельного участка | 65:01:0000000:1358 | 2 951,10 | Улично-дорожная сеть, 12.0.1 | |
| :ЗУ29 | Раздел земельн ого участка | 65:01:0000000:1358 | 23 561,59 | Улично-дорожная сеть, 12.0.1 | 90,25 |
| :ЗУ30 | Раздел земельного участка | 65:01:0000000:1358 | 2 276,24 | Улично-дорожная сеть, 12.0.1 | |
| :ЗУ31 | Раздел земельн ого участка | 65:01:0000000:1358 | 7 201,99 | Улично-дорожная сеть, 12.0.1 | |
| :ЗУ32 | Раздел земельного участка | 65:01:0000000:1358 | 2 406,00 | Улично-дорожная сеть, 12.0.1 | |
| :ЗУ33 | Раздел земельн ого участка | 65:01:0000000:1358 | 2 510,85 | Улично-дорожная сеть, 12.0.1 | |
| :ЗУ34 | Раздел земельн | 65:01:0000000:1358 | 2 653,99 | Улично-дорожная сеть, | |

| | ого участка | | | 12.0.1 | |
|---|---------------------------|--------------------|-----------|--|--------------------------|
| Границы образуемых земельных участков, в том числе земельных участков, которые после образования будут относиться к территориям общего пользования | | | | | |
| :ЗУ35 | Раздел земельного участка | 65:01:0000000:1358 | 3 214,07 | Земельные участки (территории) общего пользования, 12.0 | |
| :ЗУ36 | Раздел земельного участка | 65:01:0000000:1358 | 11 522,52 | Земельные участки (территории) общего пользования, 12.0 | 106,38 |
| :ЗУ37 | Раздел земельного участка | 65:01:0000000:1358 | 8 642,14 | Земельные участки (территории) общего пользования, 12.0 | 199,45 |
| :ЗУ38 | Раздел земельного участка | 65:01:0000000:1358 | 2 937,00 | Земельные участки (территории) общего пользования, 12.0 Площадки для занятий спортом, 5.1.3 | 260,93 |
| :ЗУ39 | Раздел земельного участка | 65:01:0000000:1358 | 3 016,09 | Земельные участки (территории) общего пользования, 12.0 Площадки для занятий спортом, 5.1.3 | 171,47 |
| :ЗУ40 | Раздел земельного участка | 65:01:0000000:1358 | 3 473,35 | Земельные участки (территории) общего пользования, 12.0 | 561,19 |
| :ЗУ41 | Раздел земельного участка | 65:01:0000000:1358 | 1 653,74 | Земельные участки (территории) общего пользования, 12.0 | 474,44 |
| :ЗУ42 | Раздел земельного участка | 65:01:0000000:1358 | 629,36 | Земельные участки (территории) общего пользования, 12.0 | 21,99 |
| :ЗУ43 | Раздел земельного участка | 65:01:0000000:1358 | 23680,74 | Земельные участки (территории) общего пользования, 12.0 | |
| :ЗУ44 | Раздел земельного участка | 65:01:0000000:3129 | 5683,26 | Земельные участки (территории) общего пользования, 12.0 | 412,93 |
| :ЗУ45 | Раздел земельного участка | 65:01:0000000:3129 | 1307,93 | Земельные участки (территории) общего пользования, 12.0 | |
| :ЗУ46 | Раздел земельного участка | 65:01:0000000:3129 | 20612,39 | Земельные участки (территории) | 2,44 296,65 513,50 |

| | | | | | |
|-------|---------------------------|----------------------|----------|------------------------------|--|
| | | | | общего пользования, 12.0 | |
| :ЗУ47 | Раздел земельного участка | 65:01:0000000:2753/2 | 35011,39 | Улично-дорожная сеть, 12.0.1 | |

Таблица 2. Перечень и сведения о площади образуемых и изменяемых земельных участков, в том числе возможные способы их образования 2 ЭТАП

| Условный номер земельного участка | Способ образования земельного участка | Исходные земельные участки | Площадь земельного участка, кв. м | Разрешенное использование земельного участка в соответствии с решениями проекта планировки | Обременение сервитутом Площадь сервитута, кв. м |
|---|---------------------------------------|---|-----------------------------------|--|--|
| Границы образуемых земельных участков | | | | | |
| :ЗУ1 | Перераспределение земельного участка | :1358, образованный на I этапе 65:01:1001005:204, 65:01:1001005:198 | 8 714,71 | Малозэтажная многоквартирная жилая застройка, 2.1.1 | |
| :ЗУ2 | Перераспределение земельного участка | :1358, образованный на I этапе 65:01:1001005:204, 65:01:1001005:198 | 8 356,22 | Малозэтажная многоквартирная жилая застройка, 2.1.1 | |
| :ЗУ3 | Перераспределение земельного участка | :1358, образованный на I этапе 65:01:1001005:204, 65:01:1001005:198 | 1766,46 | Улично-дорожная сеть, 12.0.1 | |
| :ЗУ5 | Перераспределение земельного участка | :ЗУ47 и земель, гос. собственность на которые не разграничена | 56 077,65 | Улично-дорожная сеть, 12.0.1 | 66,02 97,03 333,08 |
| Границы образуемых земельных участков, в том числе земельных участков, которые после образования будут относиться к территориям общего пользования | | | | | |
| :ЗУ4 | Перераспределение земельного участка | :ЗУ45, :ЗУ36 и земель, гос. собственность на которые не разграничена | 13 179,10 | Земельные участки (территории) общего пользования, 12.0 | |

Образование земельных участков :ЗУ1:ЗУ2:ЗУ3 в результате перераспределения возможно после отказа от прав собственности земельных участков с кадастровыми номерами 65:01:1001005:204, 65:01:1001005:198.

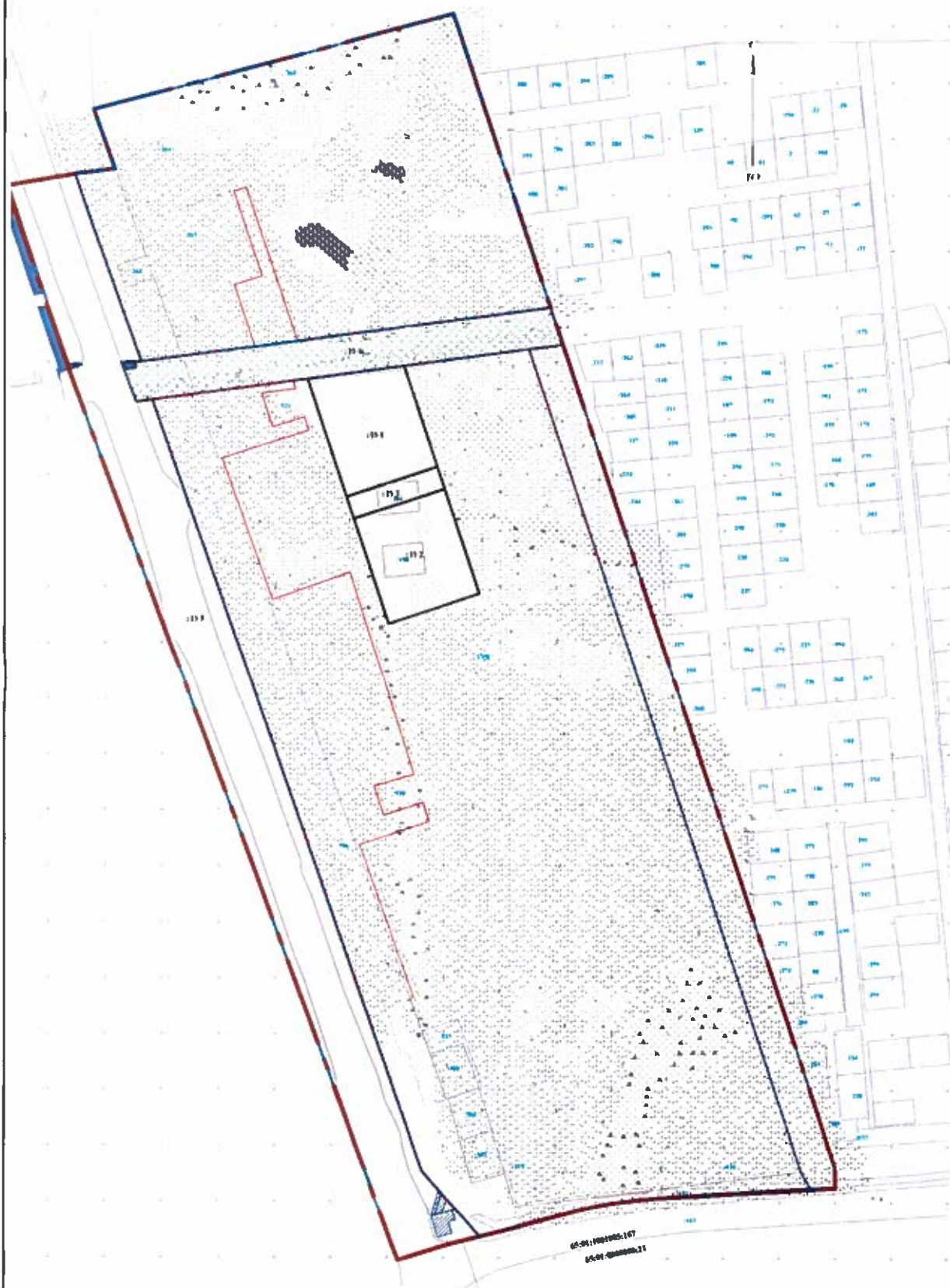
СВЕДЕНИЯ О ГРАНИЦАХ ТЕРРИТОРИИ, В ОТНОШЕНИИ КОТОРОЙ УТВЕРЖДЕН ПРОЕКТ МЕЖЕВАНИЯ, СОДЕРЖАЩИЕ ПЕРЕЧЕНЬ КООРДИНАТ ХАРАКТЕРНЫХ ТОЧЕК.

Таблица 3 - Перечень координат характерных точек

| № поворотной точки | X, м | Y, м |
|--------------------|-----------|------------|
| 1 | 675630,77 | 1303499,32 |
| 2 | 675613,03 | 1303499,93 |
| 3 | 675611,54 | 1303478,34 |
| 4 | 675609,55 | 1303444,40 |
| 5 | 675603,95 | 1303348,86 |
| 6 | 675602,96 | 1303335,47 |
| 7 | 675601,56 | 1303322,12 |
| 8 | 675599,76 | 1303308,81 |
| 9 | 675597,55 | 1303295,57 |
| 10 | 675594,93 | 1303282,40 |
| 11 | 675591,92 | 1303269,31 |
| 12 | 675577,25 | 1303216,01 |
| 13 | 675565,05 | 1303167,46 |
| 14 | 675561,11 | 1303152,02 |
| 15 | 675547,54 | 1303109,56 |
| 16 | 676346,50 | 1302816,47 |
| 17 | 676495,12 | 1302766,76 |
| 18 | 676507,30 | 1302762,40 |
| 19 | 676518,16 | 1302824,91 |
| 20 | 676522,72 | 1302858,38 |
| 21 | 676532,35 | 1302854,98 |
| 22 | 676575,46 | 1302839,73 |
| 23 | 676653,67 | 1303131,02 |
| 24 | 676660,90 | 1303157,93 |
| 25 | 676643,87 | 1303163,58 |
| 26 | 676606,79 | 1303175,87 |
| 1 | 675630,77 | 1303499,32 |

Приложение №3
УТВЕРЖДЕН
 постановлением администрации
 города Южно-Сахалинска
 от 04.10.2022 № 2458-па

Чертеж межевания территории второй этап



Условные обозначения

- границы территории, в границах которой осуществляется подготовка документации по планировке территории
- границы и номера существующих и планируемых элементов планировочной структуры
- границы зон
- границы зон от размещения объектов в местах отвода земель для размещения объектов, расположенных в зонах, отведенных для размещения объектов

Границы образуемых и изменяемых земельных участков

- границы образуемых земельных участков
- границы образуемых земельных участков, которые выделены в границах территории общего пользования
- границы зон действия публичных сервитутов
- границы и координаты номера земельных участков, сведения о которых внесены в Единый государственный реестр недвижимости (ЕГРН)
- условный номер образуемого земельного участка

| | | | | 52-21 | | | |
|-------|-------------|-------------|-------------|---|-------------|-------------|-------------|
| | | | | Экспертное заключение о соответствии границ территории, подлежащей планировке территории, требованиям законодательства Российской Федерации в области градостроительного законодательства | | | |
| Итого | Зона отвода | Зона отвода | Зона отвода | Зона отвода | Зона отвода | Зона отвода | Зона отвода |
| | | | | | | | |
| | | | | Итого: 00 00 00 | | | |
| | | | | Итого: 00 00 00 | | | |
| | | | | Итого: 00 00 00 | | | |

Приложение №4
УТВЕРЖДЕН
постановлением администрации
города Южно-Сахалинска
от 04.10.2022 № 2458-па

