



## АДМИНИСТРАЦИЯ ГОРОДА ЮЖНО-САХАЛИНСКА

### ПОСТАНОВЛЕНИЕ

от 16.08.2022 № 1875-па

Об утверждении проекта планировки территории и проекта межевания территории, предусматривающих размещение линейного объекта «Улица Достоевского на участке от земельного участка с кадастровым номером 65:01:0204003:211 до пересечения с ул. имени Гоголя»

В соответствии со ст. 46 Градостроительного кодекса Российской Федерации, ст. 16, Федерального закона от 06.10.2003 № 131-ФЗ «Об общих принципах организации местного самоуправления в Российской Федерации», ст. 18, 37 Устава городского округа «Город Южно-Сахалинск», с учетом протокола публичных слушаний от 21.06.2022, заключения о результатах публичных слушаний от 24.06.2022, администрация города Южно-Сахалинска **постановляет:**

1. Утвердить проект планировки территории и проект межевания территории, предусматривающие размещение линейного объекта «Улица Достоевского на участке от земельного участка с кадастровым номером 65:01:0204003:211 до пересечения с ул. имени Гоголя», в составе:

1.1. Проект планировки территории. Основная часть (приложение № 1);

1.2. Проект межевания территории. Основная часть (приложение № 2).

2. Постановление администрации города Южно-Сахалинска опубликовать в газете «Южно-Сахалинск сегодня» и на официальном сайте администрации города Южно-Сахалинска в течении семи дней со дня утверждения документации.

3. Контроль исполнения постановления администрации города Южно-Сахалинска возложить на директора Департамента архитектуры и градостроительства города Южно-Сахалинска (Ю Д.М.).

Мэр города

С.А.Надсадин

**Приложение № 1**  
**УТВЕРЖДЕН**  
постановлением администрации  
города Южно-Сахалинска  
от 16.08.2022 № 1875-па

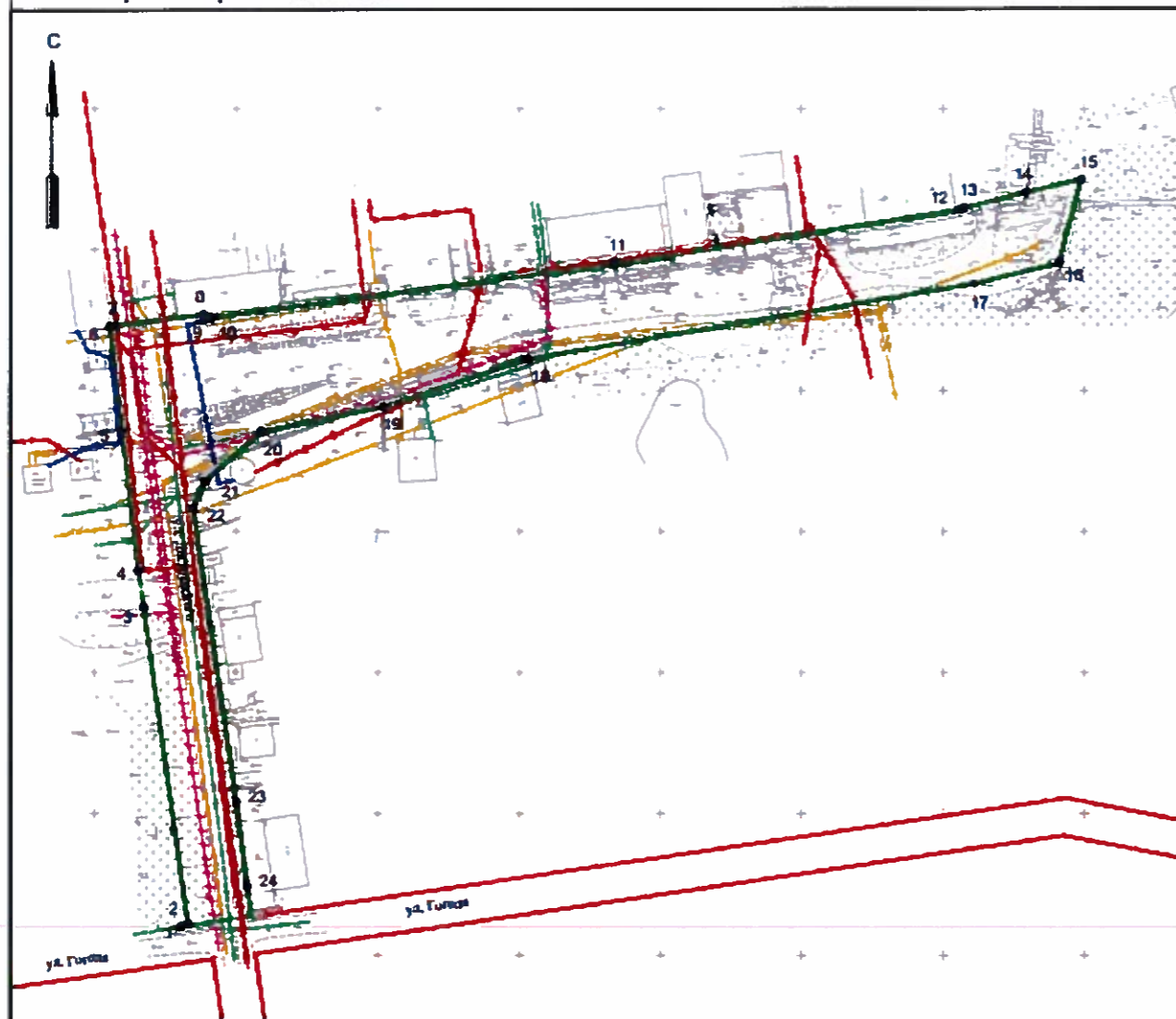
**Проект планировки территории и проект межевания территории,  
предусматривающие размещение линейного объекта «Улица Достоевского  
на участке от земельного участка с кадастровым номером  
65:01:0204003:211 до пересечения с ул. имени Гоголя»**

**ПРОЕКТ ПЛАНИРОВКИ ТЕРРИТОРИИ  
ОСНОВНАЯ ЧАСТЬ**

---

**Южно-Сахалинск**  
**2022**

Чертеж красных линий



Условные графические обозначения

№ п/п	Графическое обозначение	Наименование
1		Граница территории в отношении которой осуществляется подготовка проекта планировки территории
2		Существующие красные линии
3		Устанавливаемые красные линии
4		Номера характерных точек красных линий

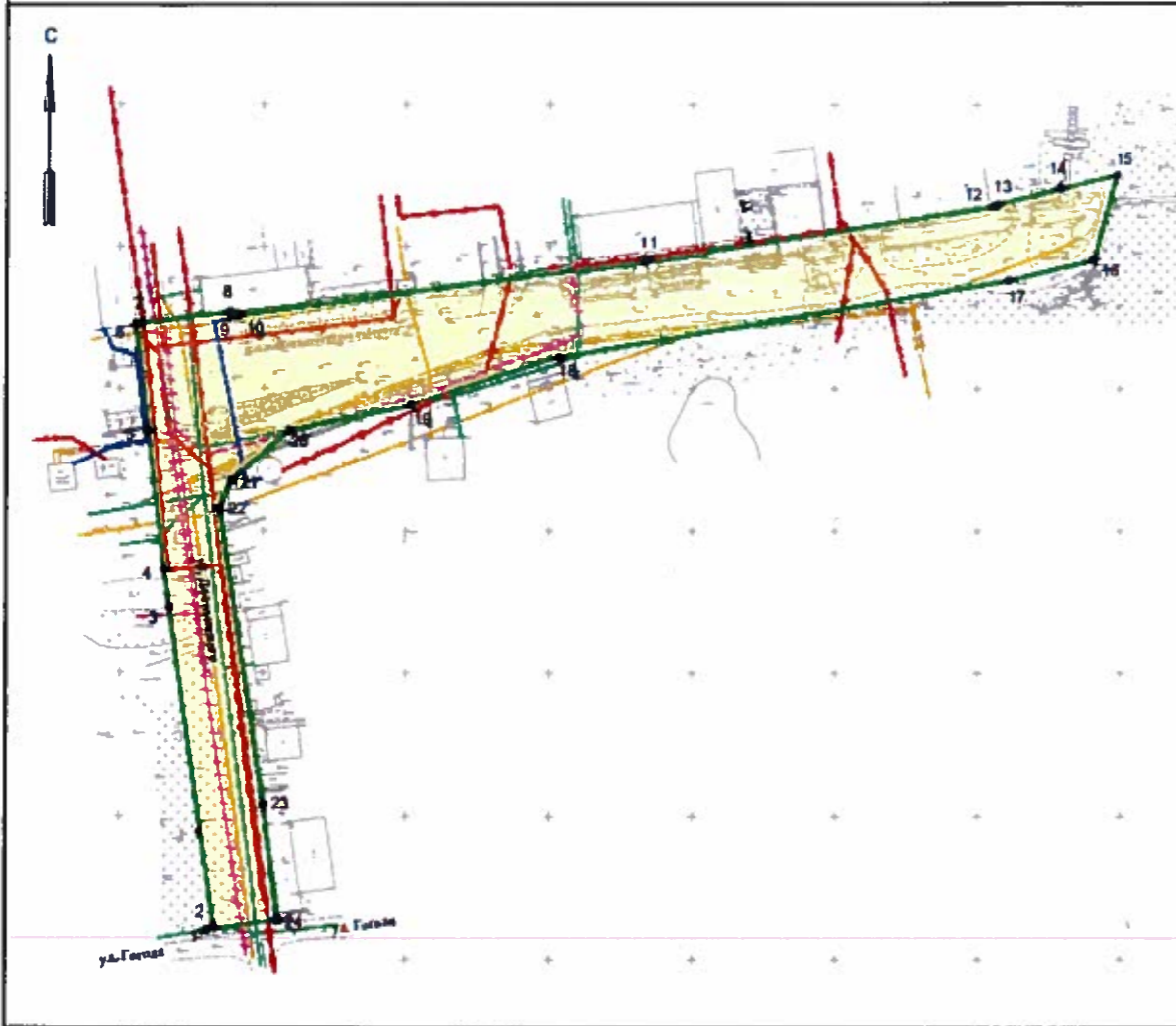
Примечание:

1. Чертеж выполнен на топографической съемке, выполненной МКП "Горархитектура" в 2022 г.

					198-03/2022-ППТ-1				
					Проект планировки территории и проект межевания территории, предусматривающие размещение линейного объекта: "Улицы Достоевского на участке от земельного участка с кадастровым номером 65:01:0204003:211 до пересечения с ул. имени Гоголя"				
Изм.	Кол.	Лист	№ док.	Подпись	Дата	Проект планировки территории Утверждаемая часть	Стадия	Лист	Листов
Разработ.	Ким Е.С.						ППТ	1	2
Пров.	Рада С.Ю.					Чертеж красных линий	ИП Рада С.Ю. г. Южно-Сахалинск		
Н. контр.	Рада С.Ю.								

М 1:2000

Чертеж границ зон планируемого размещения линейных объектов.



Условные графические обозначения

№ п/п	Графическое обозначение	Наименование
1		Граница территории в отношении которой осуществляется подготовка проекта планировки территории
2		Граница зоны планируемого размещения линейного объекта (улично-дорожная сеть)
3		Номера характерных точек границ зон планируемого размещения линейного объекта (улично-дорожная сеть)

**Примечание:**

1. Чертеж выполнен на топографической съемке, выполненной МКП "Торархитектура" в 2022 г.

М 1:2000

					198-03/2022-ППТ-1				
					Проект планировки территории и проект межевания территории, предусматривающие размещение линейного объекта: "Улица Достоевского на участке от земельного участка с кадастровым номером 65:01:0204003:211 до пересечения с ул. имени Гоголя"				
Изм.	Кол.	Лист	№ док.	Подпись	Дата	Стадия	Лист	Листов	
Разработ.	Ким Е.С.					Проект планировки территории Утверждаемая часть	ППТ	2	2
Пров.	Рада С.Ю.								
Н. контр.	Рада С.Ю.					Чертеж границ зон планируемого размещения линейных объектов	ИП Рада С.Ю. г. Южно-Сахалинск		

## СОСТАВ ДОКУМЕНТАЦИИ ПО ПЛАНИРОВКЕ ТЕРРИТОРИИ

Обозначение	Наименование
ТОМ I	Основная часть проекта планировки территории
Раздел 1	Положение о размещении линейного объекта
Раздел 2	Графическая часть: - Чертеж красных линий; - Чертеж границ зон планируемого размещения линейного объекта;
ТОМ II	Материалы по обоснованию проекта планировки
Раздел 1	Пояснительная записка
Раздел 2	Графическая часть: - Схема расположения элементов планировочной структуры; - Схема использования территории в период подготовки проекта планировки территории; - Схема организации улично-дорожной сети и движения транспорта; - Схема вертикальной планировки территории, инженерной подготовки и инженерной защиты территории; - Типовой поперечный профиль; - Схема границ зон с особыми условиями использования территории; - Схема границ территорий, подверженных риску возникновения чрезвычайных ситуаций природного и техногенного характера; - Схема конструктивных и планировочных решений.
ТОМ III	Проект межевания территории
Раздел 1	ПОЯСНИТЕЛЬНАЯ ЗАПИСКА
Раздел 2	Графическая часть: - Чертеж межевания территории
ТОМ IV	Материалы по обоснованию проекта межевания территории
Раздел 1	Графическая часть: - Чертеж по обоснованию проекта межевания территории.

## СОДЕРЖАНИЕ

1. Наименование, основные характеристики и назначение планируемого для размещения линейного объекта. 4
2. Перечень субъектов Российской Федерации, перечень муниципальных районов, городских округов в составе субъектов Российской Федерации, перечень поселений, населенных пунктов, внутригородских территорий городов федерального значения, на территории которых устанавливаются зоны планируемого размещения линейного объекта. 6
3. Перечень координат характерных точек границ зоны планируемого размещения линейного объекта. 6
4. Перечень координат характерных точек красных линий. 6
5. Перечень координат характерных точек границ зон планируемого размещения линейных объектов, подлежащих реконструкции в связи с изменением их местоположения. 7
6. Предельные параметры разрешенного строительства, реконструкции объектов капитального строительства, входящих в состав линейного объекта, в границах зон их планируемого размещения. 7
7. Мероприятия по защите сохраняемых объектов капитального строительства (здание, строение, сооружение, объекты, строительство которых не завершено), существующих и строящихся на момент подготовки проекта планировки территории, а также объектов капитального строительства, планируемых к строительству в соответствии с ранее утвержденной документацией по планировке территории, от возможного негативного воздействия в связи с размещением линейного объекта. 7
8. Мероприятия по сохранению объектов культурного наследия. 8
9. Мероприятия по охране окружающей среды. 8
10. Мероприятия по защите территории от чрезвычайных ситуаций природного и техногенного характера, в том числе по обеспечению пожарной безопасности и гражданской обороне. 9
- 10.1 Мероприятия по защите территории от чрезвычайных ситуаций техногенного характера. 9
10. Мероприятия по предупреждению чрезвычайных ситуаций природного характера. 9
10. Мероприятия по обеспечению пожарной безопасности. 10

## ПОЛОЖЕНИЕ О РАЗМЕЩЕНИИ ЛИНЕЙНОГО ОБЪЕКТА

### 1. Наименование, основные характеристики и назначение планируемого для размещения линейного объекта.

Проект планировки территории и проект межевания территории, предусматривающие размещение линейного объекта «Улица Достоевского на участке от земельного участка с кадастровым номером 65:01:0204003:211 до пересечения с ул. имени Гоголя» выполнен на основании постановления администрации города Южно-Сахалинска № 2327-па от 27.08.2021.



**Проектируемый линейный объект расположен в границах городского округа «Город Южно-Сахалинск», в западном жилом районе города.**

Линейный объект трассируется от ул. Гоголя в северном направлении, является продолжением существующей ул. Достоевского. На участке от ПК 0+00,00 до ПК 16+10,00, от ПК 22 + 17,44 до ПК 25+09,20 в северном направлении, затем имеет продолжение в восточном направлении до ПК 22+17,44 (до земельного участка с кадастровым номером 65:01:0204003:211).

В соответствии с требованиями СП 42.13330.2016. Свод правил. Градостроительство. Планировка и застройка городских и сельских поселений. Актуализированная редакция СНиП 2.07.01-89\* ширина улиц определяется расчетом в зависимости от интенсивности движения транспорта и пешеходов, состава размещаемых в пределах поперечного профиля элементов, с учетом санитарно-гигиенических требований и требований гражданской обороны. С учетом функционального назначения проектируемого линейного объекта запроектированы следующие параметры элементов поперечного профиля:

- общее число полос – 2,
- ширина полосы движения – 3,5 м.,
- ширина пешеходной части – 2 м.
- технический тротуар – 0,75 м.
- ширина обочины составляет 0,5 м.
- расчетная скорость – 50 км/час. В соответствии с СП 396.1325800.2018. Свод правил. Улицы и дороги населенных пунктов. Правила градостроительного проектирования применена максимальная расчётная скорость для улицы в жилой застройке.

Проектные продольные уклоны на участки:

от ПК 0+000,00 до ПК 8+ 50,00 - 5, 45 промилле

от ПК 8+50,00 до ПК 25+09,20 – 1,2 промилле

Ширина в красных линиях переменная, в диапазоне от 23 до 43 м. Изменение габаритов ширины в красных линиях продиктовано необходимостью учета переменной ширины откосов и кюветов.

В соответствии с правилами землепользования и застройки на территории городского округа «Город Южно-Сахалинск», утверждёнными постановлением администрации города Южно-Сахалинска от 14.02.2012 № 256-па линия отступа от красной линии составляет 3 метра.

При выполнении изыскательских работ по трассе проектируемого участка произведена плановая и высотная привязка к государственным геодезическим пунктам. Топографо-геодезические работы выполнялись в местной системе координат города Южно-Сахалинск.

Строительная длина рассматриваемого участка улицы составляет 506 м.п.

Начало запроектированного участка улицы примыкает к границе улицы Гоголя. Конец трассы – примыкание к земельным участкам с кадастровыми номерами 65:01:0204003:211 и 65:01:0204003:945.

Проектирование поперечного профиля произведено с учетом необходимости размещения инженерных коммуникаций. Данным проектом предложено разместить сеть водоотведения, водоснабжения, электроснабжения, линии связи.

Конструктивными и планировочными решениями предусмотрены съезды во

внутриквартальные проезды для обеспечения доступа к земельным участкам и объектам капитального строительства.

Автобусные остановки в проекте не предусмотрены.

На участке производства работ зданий, строений и сооружений, входящих в состав линейного объекта не имеется.

**2. Перечень субъектов Российской Федерации, перечень муниципальных районов, городских округов в составе субъектов Российской Федерации, перечень поселений, населенных пунктов, внутригородских территорий городов федерального значения, на территории которых устанавливаются зоны планируемого размещения линейного объекта.**

Границы зоны планируемого размещения линейного объекта – улица Достоевского расположена в границах городского округа «Город Южно-Сахалинск» Сахалинской области, в западном жилом районе.

**3. Перечень координат характерных точек границ зоны планируемого размещения линейного объекта.**

№ точки	КООРДИНАТЫ		№ точки	КООРДИНАТЫ	
	X	Y		X	Y
1	687088.28	1299304.8	14	687348.48	1299603.57
2	687089.18	1299306.97	15	687353.28	1299622.91
3	687201.1	1299291.3	16	687323.14	1299614.91
4	687214.2	1299289.46	17	687316.01	1299584.97
5	687262.97	1299283.81	18	687289.11	1299426.94
6	687300.58	1299279.48	19	687272.19	1299375.91
7	687300.88	1299280.5	20	687263.18	1299333.01
8	687304.85	1299312.34	21	687245.69	1299312.92
9	687303.4	1299312.52	22	687235.89	1299308.66
10	687303.75	1299315.26	23	687131.99	1299324.14
11	687322.92	1299458.1	24	687091.67	1299329.19
12	687342.36	1299580.07	1	687088.28	1299304.8
13	687342.92	1299581.24			

**4. Перечень координат характерных точек красных линий**

№ точки	КООРДИНАТЫ		№ точки	КООРДИНАТЫ	
	X	Y		X	Y
1	687088.28	1299304.8	16	687348.48	1299603.57
2	687089.18	1299306.97	17	687353.28	1299622.91
3	687201.1	1299291.3	18	687323.14	1299614.91
4	687214.2	1299289.46	20	687316.01	1299584.97
5	687262.97	1299283.81	21	687289.11	1299426.94



6	687300.58	1299279.48	22	687272.19	1299375.91
7	687300.88	1299280.5	23	687263.18	1299333.01
8	687304.85	1299312.34	24	687102.28	1299327.87
9	687303.4	1299312.52			
10	687303.75	1299315.26			
11	687322.92	1299458.1			
12	687342.36	1299580.07			
13	687342.92	1299581.24			
14	687088.28	1299304.8			
15	687089.18	1299306.97			

**5. Перечень координат характерных точек границ зон планируемого размещения линейных объектов, подлежащих реконструкции в связи с изменением их местоположения.**

Линейные объекты, подлежащие реконструкции в связи с изменением их местоположения, отсутствуют, поэтому перечень координат характерных точек границ зон планируемого размещения линейных объектов, подлежащих реконструкции в связи с изменением их местоположения, не приводится.

**6. Предельные параметры разрешенного строительства, реконструкции объектов капитального строительства, входящих в состав линейного объекта, в границах зон их планируемого размещения.**

Объекты капитального строительства, входящие в состав линейного объекта, не предусматриваются, в связи с этим предельные параметры разрешенного строительства, реконструкции объектов капитального строительства, входящих в состав линейного объекта, в границах зон их планируемого размещения, не приводятся.

**7. Мероприятия по защите сохраняемых объектов капитального строительства (здание, строение, сооружение, объекты, строительство которых не завершено), существующих и строящихся на момент подготовки проекта планировки территории, а также объектов капитального строительства, планируемых к строительству в соответствии с ранее утвержденной документацией по планировке территории, от возможного негативного воздействия в связи с размещением линейного объекта.**

Ранее утверждённая документация по планировке территории, в границах которой расположен проектируемый линейный объект отсутствует.

Строящиеся объекты капитального строительства в границах территории, в отношении которой осуществляется подготовка проекта планировки территории, предусматривающая размещение линейного объекта, отсутствуют.

Существующие объекты капитального строительства не будут подвержены негативному воздействию в связи с размещением линейного объекта, поэтому разработка мероприятий по защите сохраняемых объектов капитального строительства (здание, строение, сооружение, объекты, строительство которых не завершено), существующих на момент подготовки проекта планировки территории от возможного негативного воздействия в связи с размещением линейного объекта не требуется.

#### **8. Мероприятия по сохранению объектов культурного наследия.**

Разработка мероприятий по сохранению объектов культурного наследия от возможного негативного воздействия в связи с размещением линейного объекта не требуется, так как в границах территории, в отношении которой осуществляется подготовка проекта планировки, объекты культурного наследия отсутствуют.

#### **9. Мероприятия по охране окружающей среды.**

В соответствии с положением «СП 396.1325800.2018. Свод правил. Улицы и дороги населенных пунктов. Правила градостроительного проектирования» проектные решения автомобильной дороги, дорожных сооружений должны обеспечивать сочетание их внешнего оформления с окружающей их природной средой.

Выбор материалов для строительства, ремонта и содержания дороги должен осуществляться с учетом прямого и косвенного влияния на экологическую обстановку в период как строительства, так и эксплуатации дороги.

С целью уменьшения негативного воздействия на окружающую среду необходимо проведение комплекса природоохранных мероприятий:

- организация отвода поверхностных сточных вод с полотна дороги открытой и закрытой сетью дождевой канализации с последующей очисткой на планируемых локальных очистных сооружениях поверхностного стока до нормативных параметров;
- укрепление русел и выходов из водоотводных сооружений во избежание эрозии земель вследствие концентрации водных потоков;
- организация планово-регулярной системы очистки территории от твердых коммунальных отходов;
- в зимний период времени уборка и утилизация снега с территории, применение реагентов с пониженным содержанием хлор-иона и использование нехлоридной (ацетатной) группы реагентов;
- размещение площадок для установки контейнеров для мусора в целях предотвращения загрязнения отвода автомобильных дорог
- современный ремонт дорожных покрытий.

Комплекс технических решений по предупреждению и снижению негативного влияния автомобильной дороги и дорожных сооружений на окружающую среду, предложений по рациональному использованию природных ресурсов в строительстве, принятых при оценке воздействия на окружающую среду, должен соответствовать техническим решениям и мероприятиям, отраженным в составе проектной документации.

## **10. Мероприятия по защите территории от чрезвычайных ситуаций природного и техногенного характера, в том числе по обеспечению пожарной безопасности и гражданской обороне.**

### **10.1 Мероприятия по защите территории от чрезвычайных ситуаций техногенного характера.**

Чрезвычайная ситуация (ЧС) - обстановка на определенной территории, сложившаяся в результате аварии, опасного природного явления, катастрофы, стихийного или иного бедствия, которые могут повлечь или повлекли за собой человеческие жертвы, ущерб здоровью людей или окружающей природной среде, значительные материальные потери и нарушение условий жизнедеятельности людей.

Для предотвращения постороннего вмешательства в деятельность объекта в проекте предусмотрена подземная укладка сети водоотведения.

### **10.2 Мероприятия по предупреждению чрезвычайных ситуаций природного характера.**

Природная чрезвычайная ситуация - обстановка на определенной территории или акватории, сложившаяся в результате возникновения источника природной ЧС, которая может повлечь или повлекла за собой человеческие жертвы, ущерб здоровью людей и (или) окружающей природной среде. Значительные материальные потери и нарушение условий жизнедеятельности людей (ГОСТ Р 22.0.03-95 «Безопасность в ЧС», п. 3.1.1.).

Одним из самых опасных геологических процессов, тесно связанных с тектоническим строением, является сейсмическая активность района работ. Проектируемая территория, согласно изменениям № 1 к СП 14.13330.2014 "СНиП II-7-81\* Строительство в сейсмических районах. Вторая редакция", относится к восьмибальной зоне интенсивности сейсмических воздействий для средних грунтовых условий (II категория грунтов по сейсмическим свойствам), для объектов нормальной (массовое строительство) и пониженной ответственности, с повторяемостью 1 раз в 500 лет и для объектов повышенной ответственности, с повторяемостью 1 раз в 1000 лет.

Предотвратить сейсмическую активность на проектируемой территории невозможно, поэтому необходимо выполнение следующих мероприятий:

- 1) строительство специальных сооружений и убежищ, способных укрыть людей во время развития опасного природного процесса и полностью защитить их от угрозы;
- 2) повышение устойчивости зданий и сооружений воздействию природной стихии;
- 3) защитные инженерные мероприятия;
- 4) проведение эвакуационных мероприятий;
- 5) мероприятия медицинской защиты.

Объемы, содержание и сроки проведения мероприятий по защите населения и территорий определяются на основании прогнозов состояния природной опасности соответствующих территорий.

Защита от опасных геологических процессов должна осуществляться с учетом механизма развития процесса, выявляемого на основе детальных

инженерногеологических изысканий, охватывающих зону развития процесса. Для защиты от водной и ветровой эрозии могут использоваться специальные насаждения, конструкции укрепления склонов и откосов, в том числе с использованием геосинтетических материалов, в сочетании с комплексом геотехнических инженерных мероприятий, проектируемых с учетом местных конкретных условий и опыта.

### **10.3 Мероприятия по обеспечению пожарной безопасности.**

В соответствии с требованиями Федерального закона «Технический регламент о требованиях пожарной безопасности» от 22.07.2008 № 123-ФЗ каждый объект защиты должен иметь систему обеспечения пожарной безопасности.

Целью создания системы обеспечения пожарной безопасности объекта защиты является предотвращение пожара, обеспечение безопасности людей и защита имущества при пожаре.

Исключение условий образования горючей среды на проектируемом объекте обеспечивается:

- 1) ограничение массы и (или) объема горючих веществ и материалов;
- 2) использование наиболее безопасных способов размещения горючих веществ и материалов, а также материалов, взаимодействие которых друг с другом приводит к образованию горючей среды;
- 3) поддержание температуры и давления среды, при которых распространение пламени исключается:
  - подземное размещение защищает трубопроводы и отключающую арматуру от внешнего теплового воздействия;
- 4) механизация и автоматизация технологических процессов, связанных с обращением горючих веществ;
- 5) установка пожароопасного оборудования в отдельных помещениях или на открытых площадках:
  - отключающие устройства (крановые узлы) размещаются на открытых площадках с соблюдением нормативных расстояний до зданий и сооружений.

**Приложение № 2**  
**УТВЕРЖДЕН**  
постановлением администрации  
города Южно-Сахалинска  
от 16.08.2022 № 1875-па

**Проект планировки территории и проект межевания территории,  
предусматривающие размещение линейного объекта «Улица Достоевского  
на участке от земельного участка с кадастровым номером  
65:01:0204003:211 до пересечения с ул. имени Гоголя»**

**ПРОЕКТ МЕЖЕВАНИЯ ТЕРРИТОРИИ  
ОСНОВНАЯ ЧАСТЬ**

---

**Южно-Сахалинск**  
**2022**

## СОСТАВ ДОКУМЕНТАЦИИ ПО ПЛАНИРОВКЕ ТЕРРИТОРИИ

Обозначение	Наименование
ТОМ I	ОСНОВНАЯ ЧАСТЬ ПРОЕКТА ПЛАНИРОВКИ ТЕРРИТОРИИ
РАЗДЕЛ 1	ПОЛОЖЕНИЕ О РАЗМЕЩЕНИИ ЛИНЕЙНОГО ОБЪЕКТА
РАЗДЕЛ 2	ГРАФИЧЕСКАЯ ЧАСТЬ: - Чертеж красных линий; - Чертеж границ зон планируемого размещения линейного объекта;
ТОМ II	МАТЕРИАЛЫ ПО ОБОСНОВАНИЮ ПРОЕКТА ПЛАНИРОВКИ
РАЗДЕЛ 1	ПОЯСНИТЕЛЬНАЯ ЗАПИСКА
РАЗДЕЛ 2	ГРАФИЧЕСКАЯ ЧАСТЬ: - Схема расположения элементов планировочной структуры; - Схема использования территории в период подготовки проекта планировки территории; - Схема организации улично-дорожной сети и движения транспорта; - Схема вертикальной планировки территории, инженерной подготовки и инженерной защиты территории; - Типовой поперечный профиль; - Схема границ зон с особыми условиями использования территории; - Схема границ территорий, подверженных риску возникновения чрезвычайных ситуаций природного и техногенного характера; - Схема конструктивных и планировочных решений.
ТОМ III	ПРОЕКТ МЕЖЕВАНИЯ ТЕРРИТОРИИ
РАЗДЕЛ 1	ПОЯСНИТЕЛЬНАЯ ЗАПИСКА
РАЗДЕЛ 2	ГРАФИЧЕСКАЯ ЧАСТЬ: - Чертеж межевания территории
ТОМ IV	МАТЕРИАЛЫ ПО ОБОСНОВАНИЮ ПРОЕКТА МЕЖЕВАНИЯ ТЕРРИТОРИИ
РАЗДЕЛ 1	ГРАФИЧЕСКАЯ ЧАСТЬ: - Чертеж по обоснованию проекта межевания территории.



## СОДЕРЖАНИЕ

1. Сведения о границах территории, в отношении которой утвержден проект межевания, содержащие перечень координат характерных точек этих границ в системе координат, используемой для ведения Единого государственного реестра недвижимости. 4
  2. Сведения о земельных участках, в границах которых планируется размещение проектируемого линейного объекта. 5
  3. Перечень и сведения о площади образуемых и изменяемых земельных участков, в том числе возможные способы их образования. 6
-

## **ПРОЕКТ МЕЖЕВАНИЯ ТЕРРИТОРИИ**

Проект межевания территории подготовлен для размещения линейного объекта «Улица Достоевского».

Целью разработки проекта межевания территории является определение границ образуемых и изменяемых земельных участков, частей земельных участков, необходимых для размещения и эксплуатации линейного объекта.

Задачи:

- анализ фактического землепользования в границах разработки проекта межевания территории;
- формирование границ земельных участков/частей земельных участков, необходимых для размещения линейного объекта.

Проект межевания территории подготовлен в соответствии с местной системой координат МСК-65.

**1. Сведения о границах территории, в отношении которой утвержден проект межевания, содержащие перечень координат характерных точек этих границ в системе координат, используемой для ведения Единого государственного реестра недвижимости.**

Планируемый линейный объект расположен в границах городского округа «Город Южно-Сахалинск».

Категория земель – земли населённых пунктов.

Площадь границ подготовки проекта межевания – 15227 м<sup>2</sup>.

Площадь границы зоны планируемого размещения линейного объекта 15227 м<sup>2</sup>.

**Таблица 1 – Перечень координат характерных точек границ территории, в отношении которой разработан проект межевания территории:**

№ точки	КООРДИНАТЫ		№ точки	КООРДИНАТЫ	
	X	Y		X	Y
<b>1</b>	687088.28	1299304.8	<b>14</b>	687348.48	1299603.57
<b>2</b>	687089.18	1299306.97	<b>15</b>	687353.28	1299622.91
<b>3</b>	687201.1	1299291.3	<b>16</b>	687323.14	1299614.91
<b>4</b>	687214.2	1299289.46	<b>17</b>	687316.01	1299584.97
<b>5</b>	687262.97	1299283.81	<b>18</b>	687289.11	1299426.94
<b>6</b>	687300.58	1299279.48	<b>19</b>	687272.19	1299375.91
<b>7</b>	687300.88	1299280.5	<b>20</b>	687263.18	1299333.01
<b>8</b>	687304.85	1299312.34	<b>21</b>	687245.69	1299312.92
<b>9</b>	687303.4	1299312.52	<b>22</b>	687235.89	1299308.66
<b>10</b>	687303.75	1299315.26	<b>23</b>	687131.99	1299324.14
<b>11</b>	687322.92	1299458.1	<b>24</b>	687091.67	1299329.19
<b>12</b>	687342.36	1299580.07	<b>1</b>	687088.28	1299304.8
<b>13</b>	687342.92	1299581.24			

**2. Перечень и сведения о площади образуемых земельных участков, в том числе возможные способы их образования.**

Вид разрешенного использования образуемых земельных участков принят в соответствии с приказом Федеральной службы государственной регистрации, кадастра и картографии от 10.11.2020 № П/0412 «Об утверждении классификатора видов разрешенного использования земельных участков» (таблица № 2).

**Таблица № 2**

№ п/п	Условный номер образуемого земельного участка	Категория земель	Устанавливаемый вид разрешенного использования земельного участка	Площадь земельного участка, кв.м.	Способ образования земельного участка	Цель образования земельного участка
1	1-1	Земли населенных пунктов	Территории общего пользования (код – 12.0)	15227	Образование земельного участка из земель	Для размещения линейного объекта местного значения

**Таблица № 2 - Перечень координат характерных точек границ образуемого земельного участка «1-1» под линейный объект**

№ точки	КООРДИНАТЫ		№ точки	КООРДИНАТЫ	
	X	Y		X	Y
<b>1</b>	687088.28	1299304.8	<b>14</b>	687348.48	1299603.57
<b>2</b>	687089.18	1299306.97	<b>15</b>	687353.28	1299622.91
<b>3</b>	687201.1	1299291.3	<b>16</b>	687323.14	1299614.91
<b>4</b>	687214.2	1299289.46	<b>17</b>	687316.01	1299584.97
<b>5</b>	687262.97	1299283.81	<b>18</b>	687289.11	1299426.94
<b>6</b>	687300.58	1299279.48	<b>19</b>	687272.19	1299375.91
<b>7</b>	687300.88	1299280.5	<b>20</b>	687263.18	1299333.01
<b>8</b>	687304.85	1299312.34	<b>21</b>	687245.69	1299312.92
<b>9</b>	687303.4	1299312.52	<b>22</b>	687235.89	1299308.66
<b>10</b>	687303.75	1299315.26	<b>23</b>	687131.99	1299324.14
<b>11</b>	687322.92	1299458.1	<b>24</b>	687091.67	1299329.19
<b>12</b>	687342.36	1299580.07	<b>1</b>	687088.28	1299304.8
<b>13</b>	687342.92	1299581.24			

