



## АДМИНИСТРАЦИЯ ГОРОДА ЮЖНО-САХАЛИНСКА

### ПОСТАНОВЛЕНИЕ

от 25.07.2022 № 1723-па

О подготовке проекта межевания территории, предусматривающего размещение линейных объектов по объекту: «Комплексное развитие территории «Северный городок в г. Южно-Сахалинск. Обеспечение инженерно-транспортной инфраструктурой жилого комплекса и микрорайона «Северная долина»

В соответствии со статьей 46 Градостроительного кодекса Российской Федерации от 29.12.2004 № 190-ФЗ, статьями 16, 46 Федерального закона от 06.10.2003 № 131-ФЗ «Об общих принципах организации местного самоуправления в Российской Федерации», постановлением Правительства РФ от 31 марта 2017 г. № 402 «Об утверждении Правил выполнения инженерных изысканий, необходимых для подготовки документации по планировке территории, перечня видов инженерных изысканий, необходимых для подготовки документации по планировке территории, и о внесении изменений в постановление Правительства Российской Федерации от 19 января 2006 г. № 20», статьей 37 Устава городского округа «Город Южно-Сахалинск», постановлением администрации города Южно-Сахалинска от 17.12.2018 № 3567-па «Об утверждении административного регламента администрации города Южно-Сахалинска предоставления муниципальной услуги «Подготовка и утверждение документации по планировке территории на основании заявлений физических и юридических лиц», на основании заявления ООО Градостроительный институт «Мирпроект» от 07.07.2022 №3740, администрация города Южно-Сахалинска **постановляет:**

1. Осуществить подготовку проекта межевания территории, предусматривающего размещение линейных объектов по объекту: «Комплексное развитие территории «Северный городок в г. Южно-Сахалинск. Обеспечение инженерно-транспортной инфраструктурой жилого комплекса и

микрорайона «Северная долина» (далее — Проект), в границах согласно схеме границ проектируемой территории (приложение № 1).

2. Поручить обеспечить подготовку Проекта ООО Градостроительный институт «Мирпроект».

3. Утвердить прилагаемое задание на подготовку Проекта (приложение № 2).

4. Подготовленный Проект предоставить в Департамент архитектуры и градостроительства города Южно-Сахалинска для утверждения в срок не позднее 6 месяцев с даты принятия данного решения.

5. Определить, что физические или юридические лица вправе представлять свои предложения в Департамент архитектуры и градостроительства города Южно-Сахалинска о порядке, сроках подготовки и содержании Проекта со дня опубликования настоящего постановления до момента назначения публичных слушаний или общественных обсуждений.

6. Настоящее постановление вступает в силу после его официального опубликования.

7. Опубликовать настоящее постановление в газете «Южно-Сахалинск сегодня» и разместить на официальном сайте администрации города Южно-Сахалинска.

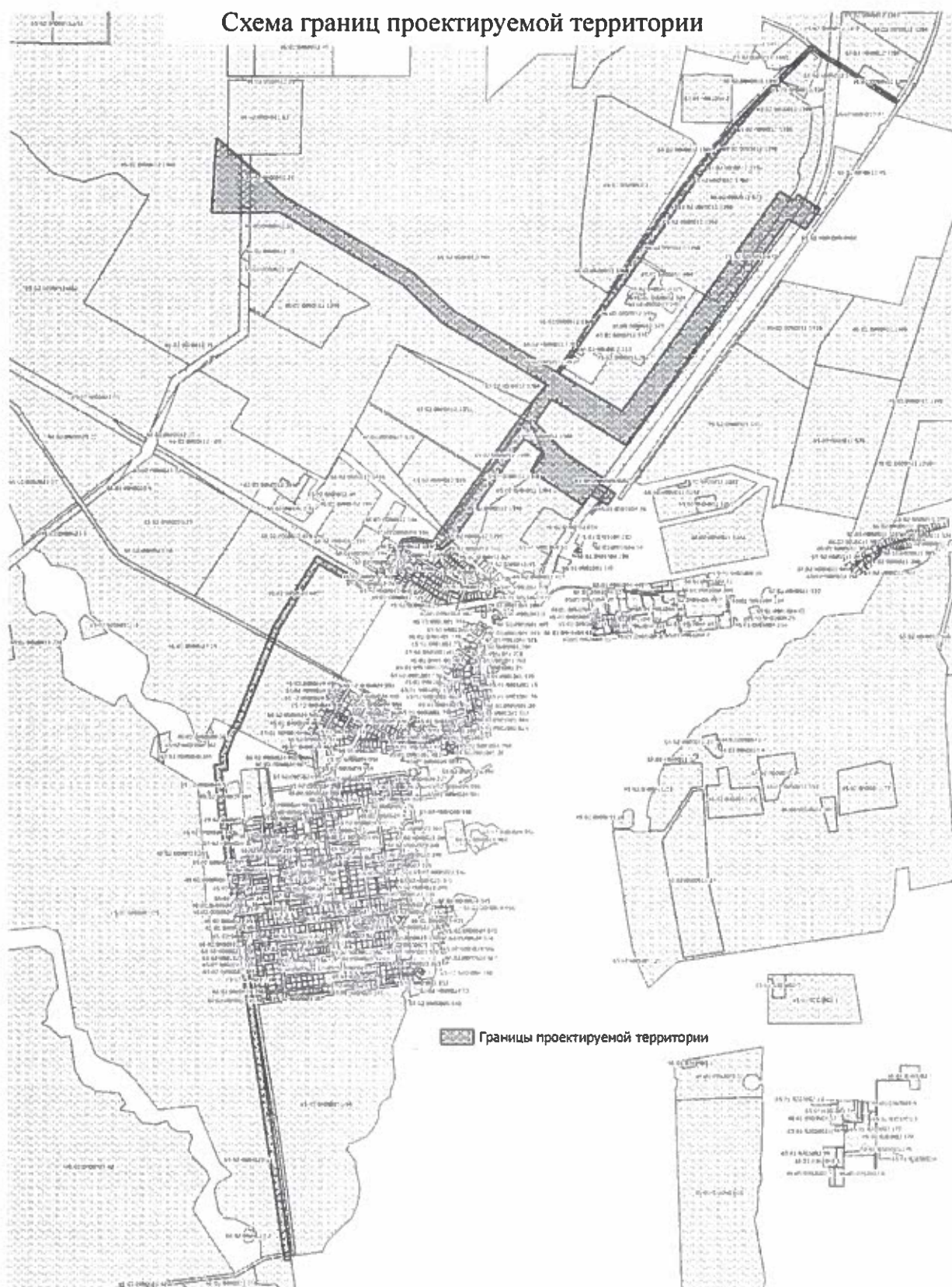
8. Контроль исполнения настоящего постановления возложить на директора Департамента архитектуры и градостроительства города Южно-Сахалинска (Ю Д.М.).

Исполняющий обязанности мэра города



А.В.Ковальчук

Схема границ проектируемой территории



Приложение № 2  
УТВЕРЖДЕНО  
постановлением администрации  
города Южно-Сахалинска  
от « 25 » 07 2022 № 1723-па

### Задание

на подготовку проекта межевания территории, предусматривающего размещение линейных объектов по объекту: «Комплексное развитие территории «Северный городок в г. Южно-Сахалинск. Обеспечение инженерно-транспортной инфраструктурой жилого комплекса и микрорайона «Северная долина»

1.	Наименование работ	Проект межевания территории, предусматривающий размещение линейных объектов по объекту: «Комплексное развитие территории «Северный городок в г. Южно-Сахалинск. Обеспечение инженерно-транспортной инфраструктурой жилого комплекса и микрорайона «Северная долина»
2.	Основание для выполнения работ	Постановление администрации города Южно-Сахалинска от _____ № _____-па «О подготовке проекта межевания территории, предусматривающего размещение линейных объектов по объекту: «Комплексное развитие территории «Северный городок в г. Южно-Сахалинск. Обеспечение инженерно-транспортной инфраструктурой жилого комплекса и микрорайона «Северная долина»
3.	Описание проектируемой территории	«Комплексное развитие территории «Северный городок в г. Южно-Сахалинск. Обеспечение инженерно-транспортной инфраструктурой жилого комплекса и микрорайона «Северная долина». Территория проектирования расположена в границах городского округа «Город Южно-Сахалинск». Территории проектирования линейных объектов осуществляется в границах кадастровых кварталов: 65:02:0000011, 65:02:0000012, 65:02:0000023, 65:01:0303001, 65:01:0303002, 65:01:0303003, 65:01:0302003. Ориентировочная площадь проектируемой территории составляет - 147 га.
4.	Заказчик	ООО Градостроительный институт «Мирпроект»

5.	Цели и задачи работ	<p>Цели работ:</p> <ul style="list-style-type: none"> <li>- определение местоположения границ образуемых и изменяемых земельных участков;</li> <li>- установление, изменение, отмена красных линий;</li> <li>- обеспечение принятия органами местного самоуправления решений о резервировании земель, об изъятии земельных участков для муниципальных нужд;</li> <li>- определения вида разрешенного использования образуемых земельных участков.</li> </ul>
6.	Нормативно-правовая база для выполнения работ	<ul style="list-style-type: none"> <li>- Земельный кодекс Российской Федерации от 25.10.2001 № 136-ФЗ;</li> <li>- Градостроительный кодекс Российской Федерации от 29.12.2004 № 190-ФЗ;</li> <li>- Федеральный закон от 13.07.2015 № 218-ФЗ «О государственном кадастре недвижимости»;</li> <li>- Федеральный закон от 06.10.2003 № 131-ФЗ «Об общих принципах организации местного самоуправления в Российской Федерации».</li> <li>- Федеральный закон от 18.06.2001 № 78-ФЗ «О землеустройстве».</li> <li>- Федеральный закон от 14.03.1995 № 33-ФЗ «Об особо охраняемых природных территориях».</li> <li>- Федеральный закон от 25.06.2002 № 73-ФЗ «Об объектах культурного наследия (памятниках истории и культуры) народов Российской Федерации».</li> <li>- Федеральный закон от 21.12.1994 № 69-ФЗ «О пожарной безопасности».</li> <li>- Федеральный закон от 13.07.2015 № 218-ФЗ «О государственной регистрации недвижимости».</li> <li>- Постановление Правительства Российской Федерации от 31.12.2015 № 1532 «Об утверждении Правил предоставления документов, направляемых или предоставляемых в соответствии с частями 1, 3–13, 15 статьи 32 Федерального закона «О государственной регистрации недвижимости» в федеральный орган исполнительной власти (его территориальные органы), уполномоченный Правительством Российской Федерации на осуществление государственного кадастрового</li> </ul>



		<p>учета, государственной регистрации прав, ведение единого государственного реестра недвижимости и предоставление сведений, содержащихся в едином государственном реестре недвижимости»</p> <ul style="list-style-type: none"> <li>- Приказ Росреестра от 10.11.2020 № П/0412 «Об утверждении классификатора видов разрешенного использования земельных участков».</li> <li>- Приказ № 34 Министерства информационных технологий и связи Российской Федерации от 24.03.2008г. «Об утверждении перечня типовых программно-технических решений в сфере региональной информатизации»;</li> <li>- СП 42.133330.2016. Свод правил. Градостроительство. Планировка и застройка городских и сельских поселений. Актуализированная редакция СНиП 2.07.01-89*;</li> <li>- РДС 30-201-98. Система нормативных документов в строительстве. Руководящий документ системы. Инструкция о порядке проектирования и установления красных линий в городах и других поселениях Российской Федерации»;</li> <li>- Приказ Росземкадастра от 28.03.2002 № П/256 «О введении местных систем координат»;</li> </ul>
		<ul style="list-style-type: none"> <li>- Приказ министерства архитектуры и градостроительства Сахалинской области от 30.12.2020 № 3.39-46-п «Об утверждении региональных нормативов градостроительного проектирования Сахалинской области»;</li> <li>- Постановление администрации города Южно-Сахалинска № 256-па от 14.02.2022 «Об утверждении Правил землепользования и застройки на территории городского округа «Город Южно-Сахалинск»;</li> <li>- Постановление Администрации города Южно-Сахалинска от 01.12.2020 № 3625-па «Об утверждении Порядка подготовки и утверждения документации по планировке территории в границах городского округа "Город Южно-Сахалинск».</li> </ul> <p>Иные правовые акты, регулирующие данную сфе-</p>

		ру деятельности.
7.	Состав исходных данных для выполнения работ	<p>Работа выполняется Заказчиком на основании топографической съемки в масштабе 1:500</p> <p>Заказчику осуществить сбор исходных данных, выполнить анализ топографической изученности территории в соответствии с порядком выдачи сведений из информационной системы обеспечения градостроительной деятельности (далее - ИСОГД). Материалы и результаты инженерных изысканий представить для размещения в ИСОГД на бумажных и электронных носителях в формате, позволяющем обеспечить их размещение в Департамент архитектуры и градостроительства города Южно-Сахалинска.</p> <p>Определить объем и источники исходных данных, подготовить и направить запросы для получения исходных данных, проанализировать достаточность собранных исходных данных.</p>
8.	Состав и содержание подлежащих подготовке материалов документации по планировке территории	<p>Состав проекта межевания территории должен соответствовать требованиям Положения о составе и содержании документации по планировке территории, предусматривающей размещение одного или нескольких линейных объектов, утвержденного постановлением Правительства Российской Федерации от 12.05.2017 №564.</p> <p>Проект межевания территории состоит из основной части, которая подлежит утверждению, и материалов по обоснованию этого проекта.</p> <p>Основная часть проекта межевания территории включает в себя:</p> <p style="padding-left: 40px;">раздел 1 "Проект межевания территории. Графическая часть";</p> <p style="padding-left: 40px;">раздел 2 "Проект межевания территории. Текстовая часть".</p> <p><u>Раздел 1</u> "Проект межевания территории. Графическая часть" включает в себя чертеж (чертежи) межевания территории, выполненный на цифровом топографическом плане, соответствующем требованиям, установленным федеральным органом исполнительной власти, осуществляющим функции по выработке и реализации государственной политики и нормативно-правовому регулированию в сфере</p>

строительства, архитектуры, градостроительства.  
На чертеже (чертежах) межевания территории отображаются:

а) границы планируемых (в случае, если подготовка проекта межевания территории осуществляется в составе проекта планировки территории) и существующих элементов планировочной структуры;

б) красные линии, утвержденные в составе проекта планировки территории, или красные линии, устанавливаемые, изменяемые, отменяемые в соответствии с пунктом 2 части 2 статьи 43 Градостроительного кодекса Российской Федерации;

в) границы образуемых и (или) изменяемых земельных участков (далее - образуемые земельные участки), условные номера образуемых земельных участков, в том числе расположенных полностью или частично в границах зоны планируемого размещения линейного объекта, в отношении которых предполагаются их резервирование и (или) изъятие для государственных или муниципальных нужд;

г) линии отступа от красных линий в целях определения мест допустимого размещения зданий, строений, сооружений;

д) границы земельных участков, образование которых предусмотрено схемой расположения земельного участка или земельных участков на кадастровом плане территории, срок действия которой не истек.

Раздел 2 "Проект межевания территории. Текстовая часть" должен содержать следующую информацию:

а) перечень образуемых земельных участков, подготавливаемый в форме таблицы, содержащий следующие сведения:

условные номера образуемых земельных участков;

номера характерных точек образуемых земельных участков;

кадастровые номера земельных участков, из которых образуются земельные участки;

площадь образуемых земельных участков;

способы образования земельных участков;



		<p>сведения об отнесении (неотнесении) образуемых земельных участков к территории общего пользования;</p> <p>целевое назначение лесов, вид (виды) разрешенного использования лесного участка, количественные и качественные характеристики лесного участка, сведения о нахождении лесного участка в границах особо защитных участков лесов (в случае, если подготовка проекта межевания территории осуществляется в целях определения местоположения границ образуемых и (или) изменяемых лесных участков);</p> <p>условные номера образуемых земельных участков, кадастровые номера или иные ранее присвоенные государственные учетные номера существующих земельных участков, в отношении которых предполагаются их резервирование и (или) изъятие для государственных или муниципальных нужд, их адреса или описание местоположения, перечень и адреса расположенных на таких земельных участках объектов недвижимого имущества (при наличии сведений о них в Едином государственном реестре недвижимости);</p> <p>перечень кадастровых номеров существующих земельных участков, на которых линейный объект может быть размещен на условиях сервитута, публичного сервитута, их адреса или описание местоположения, перечень и адреса расположенных на таких земельных участках объектов недвижимого имущества (при наличии сведений о них в Едином государственном реестре недвижимости);</p> <p>сведения об отнесении образуемого земельного участка к определенной категории земель (в том числе в случае, если земельный участок в связи с размещением линейного объекта подлежит отнесению к определенной категории земель в силу закона без необходимости принятия решения о переводе земельного участка из состава земель этой категории в другую) или сведения о необходимости перевода земельного участка из состава земель одной категории в другую;</p> <p>б) перечень координат характерных точек образуемых земельных участков;</p> <p>в) сведения о границах территории,</p>
--	--	-----------------------------------------------------------------------------------------------------------------------------------------------------------------------------------------------------------------------------------------------------------------------------------------------------------------------------------------------------------------------------------------------------------------------------------------------------------------------------------------------------------------------------------------------------------------------------------------------------------------------------------------------------------------------------------------------------------------------------------------------------------------------------------------------------------------------------------------------------------------------------------------------------------------------------------------------------------------------------------------------------------------------------------------------------------------------------------------------------------------------------------------------------------------------------------------------------------------------------------------------------------------------------------------------------------------------------------------------------------------------------------------------------------------------------------------------------------------------------------------------------------------------------------------------------------------------------------------------------------------------------------------------------------------------------------------------------------------------------------------------------------------------------------------------------------------------------------------------------------------------------------------------------------------------------------------------------------------------------------------------

применительно к которой осуществляется подготовка проекта межевания, содержащие перечень координат характерных точек таких границ в системе координат, используемой для ведения Единого государственного реестра недвижимости. Координаты характерных точек границ территории, применительно к которой осуществляется подготовка проекта межевания, определяются в соответствии с требованиями к точности определения координат характерных точек границ, установленных в соответствии с Градостроительным кодексом Российской Федерации для территориальных зон;

г) вид разрешенного использования образуемых земельных участков, предназначенных для размещения линейных объектов и объектов капитального строительства, проектируемых в составе линейного объекта, а также существующих земельных участков, занятых линейными объектами и объектами капитального строительства, входящими в состав линейных объектов, в соответствии с проектом планировки территории.

Материалы по обоснованию проекта межевания территории включают в себя:

раздел 3 "Материалы по обоснованию проекта межевания территории. Графическая часть";

раздел 4 "Материалы по обоснованию проекта межевания территории. Пояснительная записка".

Раздел 3 "Материалы по обоснованию проекта межевания территории. Графическая часть" содержит чертежи, на которых отображается:

а) границы субъектов Российской Федерации, муниципальных образований, населенных пунктов, в которых расположена территория, применительно к которой подготавливается проект межевания;

б) границы существующих земельных участков;

в) границы публичных сервитутов, установленных в соответствии с законодательством Российской Федерации;

г) границы публичных сервитутов, подлежащих установлению в соответствии с законодательством Российской Федерации;

д) границы зон с особыми условиями

		<p>использования территорий, установленные в соответствии с законодательством Российской Федерации;</p> <p>е) границы зон с особыми условиями использования территорий, подлежащие установлению, изменению в связи с размещением линейных объектов;</p> <p>ж) границы зон с особыми условиями использования территорий, подлежащие установлению, изменению в связи с размещением линейных объектов, подлежащих реконструкции в связи с их переносом из зон планируемого размещения линейных объектов либо в границах зон планируемого размещения линейных объектов;</p> <p>з) местоположение существующих объектов капитального строительства;</p> <p>и) границы особо охраняемых природных территорий;</p> <p>к) границы территорий объектов культурного наследия, включенных в единый государственный реестр объектов культурного наследия (памятников истории и культуры) народов Российской Федерации, границы территорий выявленных объектов культурного наследия;</p> <p>л) границы лесничеств, участковых лесничеств, лесных кварталов, лесотаксационных выделов или частей лесотаксационных выделов.</p> <p><u>Раздел 4</u> "Материалы по обоснованию проекта межевания территории. Пояснительная записка" содержит:</p> <p>а) обоснование определения местоположения границ образуемого земельного участка с учетом соблюдения требований к образуемым земельным участкам, в том числе требований к предельным (минимальным и (или) максимальным) размерам земельных участков;</p> <p>б) обоснование способа образования земельного участка;</p> <p>в) обоснование определения размеров образуемого земельного участка;</p> <p>г) обоснование определения границ публичного сервитута, подлежащего установлению в соответствии с законодательством Российской Федерации;</p>
--	--	---------------------------------------------------------------------------------------------------------------------------------------------------------------------------------------------------------------------------------------------------------------------------------------------------------------------------------------------------------------------------------------------------------------------------------------------------------------------------------------------------------------------------------------------------------------------------------------------------------------------------------------------------------------------------------------------------------------------------------------------------------------------------------------------------------------------------------------------------------------------------------------------------------------------------------------------------------------------------------------------------------------------------------------------------------------------------------------------------------------------------------------------------------------------------------------------------------------------------------------------------------------------------------------------------------------------------------------------------------------------------------------------------------------------------------------------------------------------------------------------------------------------------------------------------------------------------------------------------------------------------------------------------------------------------------------------------------------------------------------------------------------------------------------

9.	Требования к оформлению сдаваемых работ	<p>Федерации.</p> <p>1) Подготовленные материалы предоставляются для размещения в информационных системах на бумажных и электронных носителях в формате, позволяющем обеспечить их размещение в информационных системах, должны быть защищены от доступа лиц, не участвующих в их подготовке, обработке и получении и в соответствии с постановлением Правительства Сахалинской области от 15.04.2016 № 191 «О государственной информационной системе Сахалинской области «Географическая информационная система Сахалинской области» для размещения данных в ГеоИС Сахалинской области.</p> <p>2) Пространственные данные должны иметь привязку к системе координат, принятой для ведения кадастрового учета на территории городского округа «город Южно-Сахалинск».</p> <p>3) Графические материалы представляются в форме векторной и растровой модели. Графические материалы выполняется в масштабе М 1:500 — 1:2000.</p> <p>4) Информация в текстовой форме представляется в форматах DOC, DOCX, TXT, RTF, XLS, XLSX и ODF. Информация в растровой модели представляется в форматах JPEG. Информация в векторной модели представляется в обменных форматах MIF/MID, MapInfo, DWG. Текстовые и графические материалы в электронном виде сдаются отдельно.</p>
		<p>5) Проект межевания территории выполнить в формате MapInfo с расширением TAB в соответствии с системой требований к отраслевым пространственным данным Сахалинской области на электронном носителе. Система требований к отраслевым пространственным данным Сахалинской области размещена по электронному адресу: <a href="http://estp.sakhalin.gov.ru/geois">http://estp.sakhalin.gov.ru/geois</a></p> <p>6) Файл должен иметь наименование соответствующего графического документа;</p> <p>7) В случае необходимости проведения публичных слушаний или общественных обсуждений графические материалы проекта предоставляются в качестве презентации. Заказчик участвует в публичных слушаниях или общественных обсуждениях, по результатам которых корректирует материалы в соот-</p>

		ветствии с принятыми замечаниями и предложениями.
--	--	---------------------------------------------------