

***Общество с ограниченной ответственностью  
«ПромПроектСтройСервис»***

Заказчик – ООО УК «ЖЭУ-7»

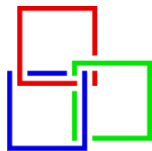
**КАПИТАЛЬНЫЙ РЕМОНТ ФАСАДА  
ЖИЛОГО ДОМА ПО АДРЕСУ: САХАЛИНСКАЯ ОБЛ.,  
Г.ЮЖНО-САХАЛИНСК, ПР. ПОБЕДЫ, 6А**

***РАБОЧАЯ ДОКУМЕНТАЦИЯ***

Книга 4. Проект организации капитального ремонта

Объект № 22.07-01-ПОКР

ТОМ 4



**Общество с ограниченной ответственностью  
«ПромПроектСтройСервис»**

Заказчик – ООО УК «ЖЭУ-7»

**КАПИТАЛЬНЫЙ РЕМОНТ ФАСАДА  
ЖИЛОГО ДОМА ПО АДРЕСУ: САХАЛИНСКАЯ ОБЛ.,  
Г.ЮЖНО-САХАЛИНСК, ПР. ПОБЕДЫ, 6А**

***РАБОЧАЯ ДОКУМЕНТАЦИЯ***

Книга 4. Проект организации капитального ремонта

Объект № 22.07-01-ПОКР

ТОМ 4

Генеральный директор

Шустер В.А..

Главный инженер проекта

Холоша Д.А.

## СОДЕРЖАНИЕ

1. Характеристика района по месту расположения объекта капитального строительства и условий строительства .....	3
2. Оценка развитости транспортной инфраструктуры.....	3
3. Сведения о возможности использования местной рабочей силы при осуществлении строительства.....	3
4. Перечень мероприятий по привлечению для осуществления строительства квалифицированных специалистов, в том числе для выполнения работ вахтовым методом...	4
5. Характеристика земельного, предоставленного для строительства, обоснование необходимости использования для строительства земельных участков вне земельного участка, предоставляемого для строительства объекта капитального строительства.....	4
6. Описание особенностей проведения работ в условиях стесненной городской застройки, в местах расположения подземных коммуникаций, линий электропередачи и связи.....	4
7. Обоснование принятой организационно-технологической схемы, определяющей последовательность возведения зданий и сооружений, инженерных и транспортных коммуникаций, обеспечивающей соблюдение установленных в календарном плане строительства сроков завершения строительства (его этапов).....	4
8. Перечень видов строительных и монтажных работ, ответственных конструкций, участков сетей инженерно-технического обеспечения, подлежащих освидетельствованию с составлением соответствующих актов приемки перед производством последующих работ и устройством последующих конструкций.....	5
9. Технологическая последовательность работ при возведении объектов капитального строительства или их отдельных элементов. ....	6
10. Обоснование потребности строительства в кадрах, основных строительных машинах, механизмах, транспортных средствах, электрической энергии, паре, воде, временных зданиях и сооружениях .....	6
11. Обоснование размеров и оснащения площадок для складирования материалов, конструкций, оборудования.....	8
12. Предложения по обеспечению контроля качества строительных и монтажных работ, а также поставляемых на площадку и монтируемых оборудования, конструкций и материалов.....	8
13. Предложения по организации службы геодезического и лабораторного контроля.....	9
14. Перечень необходимых требований к рабочей документации.....	9
15. Обоснование потребности в жилье и социально-бытовом обслуживании персонала, участвующего в строительстве.....	9
16. Перечень мероприятий и проектных решений, обеспечивающих выполнение нормативных требований охраны труда.....	9
17. Описание проектных решений и мероприятий по охране окружающей среды в период строительства.....	12
18. Обоснование принятой продолжительности строительства.....	13
19. Перечень мероприятий по организации мониторинга за состоянием зданий и сооружений на смежных территориях.....	14

Изм.	Кол.уч	Лист	№ док	Подпись	Дата	22.07-01-ПОКР			
Изм.	Кол.уч	Лист	№ док	Подпись	Дата	Капитальный ремонт фасада жилого дома по адресу: г. Южно-Сахалинск, ул. Победы 6а	Стадия	Лист	Листов
							Р	1	
							ООО«ПромПроектСтройСервис»		
							г. Южно-Сахалинск		

ГРАФИЧЕСКАЯ ЧАСТЬ:  
1. Строительный генеральный план.  
2. Календарный план строительства.

Инв. № подл.	Подп. и дата	Взам. инв. №							22.07-01-ПОКР	Лист
										2
			Изм.	Копуч	Лист	№ док	Подп.	Дата		

### 1. Характеристика района по месту расположения объекта капитального строительства и условий строительства.

Площадка строительства объекта: «Капитальный ремонт фасада жилого дома по адресу: г. Южно-Сахалинск, ул. Победы, д.6а», (далее – объект), обладает следующими природно-климатическими характеристиками:

- климатический район: II (СНиП 23-01-99\*);
- место проведения работ - г. Южно-Сахалинск;
- расчетная зимняя температура - минус 24°C;
- продолжительность отопительного периода – 227 суток;
- строительно-климатическая зона - IIIГ;
- нормативное значение ветрового давления (VI ветровой район) - 0,73 КПа;
- расчетная снеговая нагрузка - 400кг/м2;
- зона влажности - влажная;
- тип местности - В;
- сейсмичность - 8 баллов.

### 2. Оценка развитости транспортной инфраструктуры.

Строительная площадка расположена в городе с удовлетворительной автотранспортной инфраструктурой.

Транспортная связь объекта предусмотрена по существующим автодорогам г. Южно-Сахалинск.

Подъезды и проезды по площадке строительства предусмотрены с учетом внешних и внутренних перевозок, а также свободного подъезда пожарных машин.

Опасные зоны (места складирования, зоны работы автокрана и др.) обозначить знаками безопасности по ГОСТ 12.4.026-76\*.

Строительная площадка на период строительства должна быть обнесена ограждением. Также, должна быть организована круглосуточная охрана.

Обеспечить содержание участков, прилегающих к строительной площадке, в соответствие с правилами санитарного содержания и благоустройства. Для исключения выноса грязи на проезжую часть городских улиц при выездах со строительной площадки организуется мойка колес автотранспортной и др. техники.

На основном въезде на площадку должен быть установлен информационный щит с указанием наименования объекта, названия застройщика (заказчика), исполнителя работ (подрядчика, генподрядчика), фамилии, должности и номера телефонов ответственного производителя работ по объекту и представителя органа госархстройнадзора или местного самоуправления, курирующего строительство, сроков начала и окончания работ, схемы объекта.

### 3. Сведения о возможности использования местной рабочей силы при осуществлении строительства.

На период капитального ремонта не предвидится проблем с трудовыми ресурсами. Эта задача решается подрядной организацией с привлечением собственного персонала и местного населения.

Име. № подл.	Подп. и дата	Взам. инв. №							Лист	
										3
Изм.	Колуч	Лист	№ док	Подп.	Дата	22.07-01-ПОКР				

**4. Перечень мероприятий по привлечению для осуществления строительства квалифицированных специалистов, в том числе для выполнения работ вахтовым методом.**

Подрядная строительная организация должна быть обеспечена необходимыми квалифицированными кадрами. Необходимость выполнения строительных работ с использованием вахтового метода возможна, в зависимости от выбора подрядчика.

**5. Характеристика земельного, предоставленного для строительства, обоснование необходимости использования для строительства земельных участков вне земельного участка, предоставляемого для строительства объекта капитального строительства.**

Земельный участок расположения объекта в соответствии с "Земельным кодексом Российской Федерации" относится к категории земель населенных пунктов.

Земельный участок имеет достаточно площадей для размещения административно-бытовых помещений, складов для материалов и конструкций, в связи с этим необходимости использования территории вне выделенного земельного участка — нет.

**6. Описание особенностей проведения работ в условиях стесненной городской застройки, в местах расположения подземных коммуникаций, линий электропередачи и связи.**

Строительная площадка находится в относительно свободных условиях городской застройки.

Необходимость в разработке мероприятий по временному закрытию улиц, по ограничению движения транспорта и изменению маршрутов транспорта отсутствует.

Существующие действующие подземные коммуникации на территории строительной площадки, в процессе работ затронуты не будут.

До начала выполнения строительно-монтажных работ, в том числе подготовительных, Заказчик обязан получить в установленном порядке разрешение на выполнение строительно-монтажных работ. Выполнение работ без указанного разрешения запрещается.

**7. Обоснование принятой организационно-технологической схемы, определяющей последовательность возведения зданий и сооружений, инженерных и транспортных коммуникаций, обеспечивающей соблюдение установленных в календарном плане строительства сроков завершения строительства (его этапов).**

Строительство объекта реализовать в два этапа: подготовительный и основной.

**Подготовительный этап строительства включает:**

- 1 Организационно – подготовительные мероприятия;
- 2 Внутриплощадочные подготовительные работы.

Организационно – подготовительные мероприятия включают в себя:

- решение вопросов логистики и транспорта; заключение договоров с транспортными и логистическими компаниями;
- организация закупки, поставки конструкций, материалов, оборудования;
- разработка проекта производства работ (ППР) и его согласование с заказчиком;
- оформление разрешений и допусков на производство работ;
- устройство временного ограждения площадки строительства.

Изм.	Коп.уч	Лист	№ док.	Подп.	Дата	Инв.№ подл.	Подп. и дата	Взам. инв. №	Строительство объекта реализовать в два этапа: подготовительный и основной.	
									Подготовительный этап строительства включает:	
									1 Организационно – подготовительные мероприятия;	
2 Внутриплощадочные подготовительные работы.										
<u>Организационно – подготовительные мероприятия включают в себя:</u>										
- решение вопросов логистики и транспорта; заключение договоров с транспортными и логистическими компаниями;										
- организация закупки, поставки конструкций, материалов, оборудования;										
- разработка проекта производства работ (ППР) и его согласование с заказчиком;										
- оформление разрешений и допусков на производство работ;										
- устройство временного ограждения площадки строительства.										
						22.07-01-ПОКР				Лист
										4

Внутриплощадочные подготовительные работы включают:

- обеспечение площадки электричеством, сетями связи; монтаж электрических сооружений, приборов, в том числе приборов освещения;
- устройство титульных и не титульных временных зданий, и сооружений;
- оснащение площадки строительства противопожарным инвентарем;
- установка мест хранения горючих материалов с нормативными противопожарными разрывами;
- устройство открытых площадок для хранения строительных материалов, строительных конструкций и т.д.
- устройство закрытых площадок (временных складов) для хранения инструмента, строительных материалов (цемент, сухие смеси и т.д.)
- обеспечение строительной площадки сварочным постом с оборудованием для очистки металлических конструкций и нанесения антикоррозийных и защитных материалов
- доставка оборудования и прочих материалов;

**Основной этап строительства включает:**

1. Монтаж строительных лесов;
2. Ремонт швов фасада;
3. Ремонт козырька крыльца;
4. Замена окон и дверей входной группы;
5. Грунтовка и окраска фасада;
6. Монтаж облицовки балконов;
7. Монтаж навесного фасада
8. Демонтаж/монтаж решеток продухов подвала;
9. Благоустройство территории.

**8. Перечень видов строительных и монтажных работ, ответственных конструкций, участков сетей инженерно-технического обеспечения, подлежащих освидетельствованию с составлением соответствующих актов приемки перед производством последующих работ и устройством последующих конструкций.**

1. Устройство утеплителя;
2. Устройство заделки межпанельных швов;
3. Огрунтовка фасада.

Инв. № подл.	Подп. и дата	Взам. инв. №							22.07-01-ПОКР		Лист
											5
			Изм.	Копуч	Лист	№ док	Подп.	Дата			

**9. Технологическая последовательность работ при возведении объектов капитального строительства или их отдельных элементов.**

Технологическая последовательность строительно-монтажных работ в достаточной мере отражена в п.7, и делится на следующие виды работ:

1. Подготовка территории, ее ограждение, возведение временных зданий и сооружений;
2. Основные работы (Ремонт швов фасада, окраска фасада, НФС и т.д.);
3. Благоустройство.

**10. Обоснование потребности строительства в кадрах, основных строительных машинах, механизмах, транспортных средствах, электрической энергии, паре, воде, временных зданиях и сооружениях.**

Для реализации строительства объекта понадобится:

**Постоянных работников** - 17 чел., в том числе:

Прораб – 1 чел.

Бригадир – 2 чел.

Электрогазосварщик – 1 чел.

Машинист крана – 1 чел.

Водитель самосвала – 1 чел.

Монтажник фасада СТФК – 8 чел.

Разнорабочие – 2 чел.

Охранник – 1 чел

**Потребность строительства в машинах**

1. Кран на автомобильном ходу Q= 5 т - 1 ед.

2. Автомобили бортовые грузоподъемностью 5 т – 1 ед.

**Всего техники:** 2 ед.

Примечание: Марки машин и механизмов уточняются при разработке ППР.

**Потребность строительства в оборудовании и станках:**

1. Плотницкий топор – 4 шт.

2. Ножовка с крупными или средними звеньями – 4 шт.

3. Плотницкий молоток – 4 шт.

4. Станки трубоотрезные – 1 шт.

5. Циркулярная пила – 2 шт.

6. Станки токарно-винторезные – 1 шт.

7. Перфораторы электрические – 4 шт.

8. Пила электрическая цепная – 2

9. Аппараты для газовой сварки и резки – 1 шт.

10. Преобразователи сварочные с номинальным сварочным током 315-500 А – 1 шт.

11. Компрессоры передвижные с двигателем внутреннего сгорания давлением до 686 кПа (7 атм.) 5 м3/мин – 1 шт;

12. Шуруповерт – 4шт;

Име. № подл.	Подп. и дата	Взам. инв. №							Лист	
										6
Изм.	Колуч	Лист	№ док	Подп.	Дата	22.07-01-ПОКР				



**Ведомость потребности в энергетических ресурсах и воде (Таблица 1).**

Таблица 1

№ п.п	Наименование	Ед. изм.	Потребность на объём СМР
1	Электроэнергия	кВт*ч	700
2	Вода на бытовые и производственные нужды и пожаротушение.	л/сек	15
3	Сжатый воздух (компрессоры)	шт.	1
4	Пропан - бутановая смесь	кг	10
5	Электроды	т	0.412

**Потребность в площадях для административно-бытовых зданий** определена по формуле:

$S_{пр} = S_n N$ , где:

$S_n$  – нормативный показатель площади в м<sup>2</sup>;

$N$  – расчётное число работающих.

**Ведомость временных зданий и сооружений административно-бытового назначения**

Таблица 2

№ п/п	Номенклатура инвентарных зданий	Нормативный показатель, м <sup>2</sup> на 1 чел.	Расчётное кол. работа- ющих	Потребная площадь, м <sup>2</sup>	Суммарная потребная площадь, м <sup>2</sup>
1	Офис площадки строительства	4	3	12	51
2	Гардеробные	0,6	34	18,6	
	Умывальная	0,065	34	2,02	
3	Сушилка	0,2	34	6,2	
4	Помещение для приёма пищи	0,25	34	7,75	
5	Уборные	0,14	34	4,34	

Для отопления мобильных инвентарных зданий использовать электронагреватели заводского изготовления.

Инв. № подл.	Подп. и дата	Взам. инв. №							Лист 7
			Изм.	Колуч	Лист	№ док	Подп.	Дата	

22.07-01-ПОКР

# **11. Обоснование размеров и оснащения площадок для складирования материалов, конструкций, оборудования.**

## **Ведомость временных зданий и сооружений складского назначения:**

**Таблица 3**

№ п/п	Номенклатура инвентарных зданий	Потребная площадь, м <sup>2</sup>	Суммарная потребная площадь, м <sup>2</sup>
1	Склад и инструментальная мастерская	6	81
2	Закрытая площадка для хранения материалов	25	
3	Открытые площадки для хранения материалов	50	

Место расположения временных зданий и сооружений, смотри графическую часть раздела –«Стройгенплан».

## **12. Предложения по обеспечению контроля качества строительных и монтажных работ, а также поставляемых на площадку и монтируемых оборудования, конструкций и материалов.**

В процессе производства работ осуществлять входной, операционной и приёмочный контроль качества, согласно разделу 7 СП 48.13330.2011.

Входной контроль заключается в проверке поступающих материалов, конструкций и изделий на соответствие их требованиям ГОСТ, технических условий, рабочих чертежей, а также наличие и содержание паспортов, сертификатов. Результаты входного контроля документировать (п.7.1.3 СП 48.13330.2011).

Операционный контроль осуществляется путём систематического наблюдения и проверки соответствия выполняемых работ требованиям 3 части «Организация, производство и приёмка работ» и проектной документации. Результаты операционного контроля документировать (п.7.1.6 СП 48.13330.2011).

Приёмочный контроль выполняется после завершения отдельных видов работ или при приёмке законченных конструкций, при этом определяется возможность выполнения последующих работ или пригодность конструкции к эксплуатации. Результаты приёмки работ оформить актами освидетельствования скрытых работ (прил. 5, СП 48.13330.2011).

Контроль качества при производстве работ осуществлять согласно разделу 7 СП 48.13330.2011:

- заказчиком – обеспечение технического надзора;
- проектной организацией – авторский надзор (по решению заказчика);
- территориальным органом государственного строительного надзора – инспекционный контроль;
- производителем работ – постоянный контроль качества выполняемых работ.

### **Монтаж деревянных конструкций.**

Контроль качества выполняется согласно СНиП 3.03.01-87.

Име. № подл.	Подп. и дата	Взам. инв. №							Лист
Изм.	Колуч	Лист	№ док	Подп.	Дата	22.07-01-ПОКР			8

### 13. Предложения по организации службы геодезического и лабораторного контроля.

В соответствии с указаниями СП 48.13330.2011 на основе проектной документации исполнителю работ следует подготовить схемы расположения разбиваемых в натуре осей здания, знаков закрепления этих осей и монтажных ориентиров, а также схемы расположения конструкций и их элементов относительно этих осей и ориентиров. Схемы разрабатываются исходя из условий, что оси и ориентиры, разбиваемые в натуре, должны быть технологически доступными для наблюдения при контроле точности положения элементов конструкций на всех этапах строительства. Одновременно следует, при необходимости, откорректировать имеющуюся или разработать методику выполнения и контроля точности геодезических разбивочных работ, правила нанесения и закрепления монтажных ориентиров (см.п.4.10 СП 48.13330.2011).

В процессе строительства детальные разбивочные работы выполнить в соответствии с проектом производства работ (СНиП 3.01.03-84).

### 14. Перечень необходимых требований к рабочей документации.

Рабочая документация должна быть выполнена в соответствии с Постановлением правительства РФ №87 "О составе разделов проектной документации и требованиях к их содержанию" и ГОСТ Р 21.1101-200 «Система проектной документации для строительства. Основные требования к проектной и рабочей документации».

### 15. Обоснование потребности в жилье и социально-бытовом обслуживании персонала, участвующего в строительстве.

При привлечении к работам на строительной площадке местного населения, предполагается, что жильем местный персонал обеспечен. В случае привлечения иногородних рабочих и специалистов, их расселение предполагается в общежития г. Южно-Сахалинск, либо во временках.

Объекты социально-бытового обслуживания персонала предусмотрены и обозначены в п.10, таб.3.

### 16. Перечень мероприятий и проектных решений, обеспечивающих выполнение нормативных требований охраны труда.

При выполнении работ обеспечить выполнение требований следующих документов:

- Трудовой кодекс Российской Федерации.
- «Правила устройства и безопасной эксплуатации грузоподъемных кранов» ПБ 10-382-00.
- «Межотраслевые правила по охране труда на автомобильном транспорте» ПОТ Р М-027-2003.
- Типовые отраслевые нормы бесплатной выдачи работникам специальной одежды, специальной обуви и других средств индивидуальной защиты. Постановление Министерства труда РФ № 66 от 25.12.97 г.
- СНиП 12-03-2001 «Безопасность труда в строительстве» часть 1.
- СНиП 12-04-2002 «Безопасность труда в строительстве» часть 2.
- СП 12-136-2002 «Решения по охране труда и промышленной безопасности в проектах организации строительства и проектах производства работ».
- «Правила пожарной безопасности в Российской Федерации» ППБ 01-03.
- «Правила пожарной безопасности в Российской Федерации для энергетических предприятий» [РД 153.34.0-03.301-00].

Име. № подл.	Подп. и дата	Взам. инв. №							Лист
			22.07-01-ПОКР						
			9						
Изм.	Колуч	Лист	№ док	Подп.	Дата				

### **Общие требования.**

К строительно-монтажным работам на объекте разрешается приступать только при наличии проекта производства работ (ППР), в котором должны быть разработаны все мероприятия по обеспечению техники безопасности.

Перед началом работ необходимо ознакомить работников с решениями, предусмотренными в ППР, и провести инструктаж о безопасных методах работ.

Строительная площадка должна быть ограждена сплошным забором

Опасные зоны должны быть снабжены предупредительными знаками, а в ночное время освещены.

Границы опасных зон (участков территорий вблизи здания, над которым происходит перемещение грузов краном) должны иметь сигнальные ограждения, удовлетворяющие требованиям ГОСТ 23407-78.

Места прохода людей, находящихся вблизи от опасных зон, должны быть ограждены, обозначены и в необходимых случаях оборудованы защитными устройствами.

Работы производить по проекту производства работ, в соответствии с требованиями СНиП 12-03-2001, СНиП 12-04-2002.

### **Мероприятия по безопасности труда при транспортных и погрузо-разгрузочных работах.**

Движение автомобилей на строительной площадке регулировать дорожными знаками и указателями.

Погрузо-разгрузочные работы производятся механизированным способом при помощи кранов (см. п.9)

Грузозахватные устройства должны удовлетворять требованиям государственного стандарта (ПБ 10-382-00).

При погрузке и выгрузке грузов запрещается:

- производить разгрузку элементов стальных конструкций сбрасыванием с транспортных средств;

- производить строповку груза, находящегося в неустойчивом положении.

Транспортные и погрузо-разгрузочные работы выполнять в соответствии с разделом 8, СНиП 12-03-2001.

Высоту штабелей материалов, изделий, конструкций принимать в соответствии с п.6.3.3, СНиП 12-03-2001.

У въезда на строительную площадку предусмотрена схема движения транспорта, а на обочинах дорог и проездов – хорошо видимые дорожные знаки, регламентирующие порядок движения транспортных средств на стройплощадке (см. стройгенплан).

Скорость движения автотранспорта на стройплощадке не превышает 10 км/час на прямых участках, и 5 км/час на поворотах и рабочей зоне крана.

Применяемые во время работ строительные машины, транспортные средства, производственное оборудование, средства механизации и оснастки, ручные машины и инструменты должны соответствовать требованиям государственных стандартов по безопасности труда.

Перед ссыпкой пылящих материалов (песок; ПГС), их увлажняют непосредственно в кузове автомашины.

Име. № подл.	Подп. и дата	Взам. инв. №							Лист 10
			22.07-01-ПОКР						
			Изм.	Колуч	Лист	№ док	Подп.	Дата	

### **Мероприятия по безопасности труда при выполнении монтажных работ.**

Запрещается подъём строительных конструкций, не обеспечивающих их правильную строповку и монтаж. Очистку подлежащих монтажу элементов конструкций от грязи и наледи производить до их подъёма.

Во время перерывов в работе не допускается оставлять поднятые элементы конструкций и оборудования на весу.

На участке монтажных работ (работа крана) запрещается нахождение посторонних лиц. Грузозахватные приспособления подвергнуть техническому осмотру с регистрацией в журнале работ (см.п. 7.4.4 СНиП 12-03-2001).

Конструкции, оборудование во время перемещения краном удерживать от раскачивания и вращения гибкими оттяжками. Стropовку производить стропами, снабжёнными предохранительными замыкающими устройствами, предотвращающими самопроизвольное выпадение конструкций и обеспечивающими возможность дистанционной расстроповки с рабочего горизонта. Расстроповку установленных в проектное положение конструкций и оборудования, производить после проектного закрепления его временным креплением.

Запрещается выполнять работы по монтажу конструкций при скорости ветра 10 м/с и более, а также при гололёде, граде, тумане.

При производстве монтажных работ соблюдать требования гл.8 СНиП 12-04-2002.

### **Электробезопасность при выполнении строительных и монтажных работ.**

Для освещения применять переносные взрывозащищённые светильники.

Металлические строительные леса, металлические ограждения мест работ, металлические секции для прокладки кабелей и проводов, транспортные средства с электрическим приводом, корпуса оборудования, машин и механизмов с электроприводом заземлить сразу после их установки на место до начала каких – либо работ.

Токоведущие части электроустановок должны быть изолированы, ограждены или размещены в местах, не доступных для прикосновения к ним.

### **Мероприятия по безопасности труда при проведении огневых работ.**

Места проведения огневых работ и места установки сварочных выпрямителей (трансформаторов), баллонов с газом очистить от горючих материалов.

Электросварочные работы производить только после того как с участка производства работ удалят горючие материалы в радиусе 5метров.

Сварщики, работающие на высоте, должны иметь металлическую коробку для сбора электродных огарков.

До начала работ необходимо проверить исправность электродержателя и надёжность его изоляции, исправность предохранительной маски с защитным стеклом и светофильтром, а также состояние изоляции проводов, плотность соединений контактов сварочного провода.

Сварочные провода следует прокладывать так, чтобы их не повредили проходящие машины. Эти провода не должны касаться металлических предметов, шлангов для кислорода и пропана.

Рабочее место электросварщика должно быть защищено от атмосферных осадков. При дожде, снегопаде и скорость ветра более 10 м/сек запрещается выполнять сварку стыков без инвентарных укрытий.

При производстве огневых работ соблюдать требования ППБ 01-03 п.649;654; 655.

### **Пожарная безопасность при выполнении работ.**

При производстве огневых работ в случае образования газоопасных и взрывоопасных зон на стройплощадке, необходимо оформлять наряд-допуск в установленной форме.

На стройгенплане наряду с техническими требованиями предусмотрены требования пожарной безопасности:

- к эксплуатируемым зданиям (временным) обеспечен свободный подъезд;

Име. № подл.	Подп. и дата	Взам. инв. №							Лист
			22.07-01-ПОКР						
			11						
Изм.	Колуч	Лист	№ док	Подп.	Дата				

- временные здания и сооружения расположены с учётом противопожарных разрывов.

Для обеспечения противопожарного водоснабжения использовать пожарные резервуары, построенные в подготовительный период и пожарные гидранты на сетях водоснабжения города.

Объект обеспечить первичными средствами пожаротушения и средствами связи для вызова пожарных частей. При определении видов и количества первичных средств пожаротушения учтены физико-химические и пожароопасные свойства горючих веществ, а также площадь строительной площадки и возводимого здания. Необходимое количество первичных средств пожаротушения принято в соответствии с приложением 3, ППБ 01-03, один щит ЩП-А на один строящийся объект.

Для нужд строителей использовать временные здания контейнерного типа, отвечающие требованиям действующих норм, правил и стандартов по пожарной безопасности.

Для отопления инвентарных зданий использовать электронагреватели заводского изготовления.

Запрещается загромождать подъезды и проезды, входы в здание и подступы к пожарному инвентарю.

У въезда на стройплощадку необходимо вывесить план площадки с указанием местонахождения пожарных гидрантов, средств пожаротушения и связи. На стройплощадке предусмотреть указатель, на котором должны быть цифры, указывающие расстояние до ближайшего пожарного водоёма, в соответствии с п.90, ППБ 01-03.

Производство работ внутри здания с применением горючих веществ и материалов (устройство гидро- и пароизоляции и т.д.) одновременно с другими строительными работами, связанными с применением открытого огня (сварка и т.п.) не допускается.

Место проведения огневых работ обеспечить средствами пожаротушения.

Все виды работ по строительству, по монтажу технологического оборудования, в том числе и работы по огнезащите должны выполнять организации, имеющие лицензии на соответствующие виды работ. Приказ ГУГПС МВД России от 28.03.96г. № 10 и документы в соответствии НПБ 232-96.

Продукция, подлежащая обязательной сертификации в области пожарной безопасности, должна иметь сертификаты установленного образца или заверенные в установленном законом порядке (приказ МЧС РФ от 8.07.02г. № 320).

В процессе строительства и эксплуатации зданий необходимо выполнять требования СНиП 21-09-97\*\* «Пожарная безопасность зданий и сооружений» П.4.2, п.4.3.

При производстве работ соблюдать требования «Правил пожарной безопасности в Российской Федерации» ППБ 01-03, «Правил безопасности при производстве сварочных и других огневых работ», также ГОСТ 12.1.004-91\* «Пожарная безопасность. Общие требования».

## 17. Описание проектных решений и мероприятий по охране окружающей среды в период строительства.

В период строительства объекта возможно воздействие строительных процессов на воздушный бассейн и загрязнение отходами территории и почв.

В целях охраны окружающей среды проектом организации строительства предусматривается комплекс мероприятий, направленных на рациональное использование природных ресурсов и на предотвращение загрязнения окружающей среды:

– Поскольку работы будут производиться в тёплый период, то выбросы от техники, также будут минимальны в связи с отсутствием необходимости прогрева моторов.

– При использовании вредных и взрывоопасных веществ (краски) используется герметичная упаковка.

Име. № подл.	Подп. и дата	Взам. инв. №							Лист
Изм.	Колуч	Лист	№ док	Подп.	Дата	22.07-01-ПОКР			12

- Перед засыпкой пылящих материалов (песок, песчано-гравийная смесь) предусмотрено увлажнение.
- Периодический полив поверхности площадки и проездов для уменьшения запылённости. Уменьшение и устранение запылённости должно быть обеспечено за счёт соблюдения правил подготовки строительной площадки и эксплуатации машин и механизмов, сокращения и совмещения операций цикла перегрузки пылящих материалов.
- Поверхность проездов и площадки строительства отсыпана щебнем для защиты от грязи.
- Устройство специальной площадки с контейнерами для складирования строительного мусора. Строительный мусор (обрезки проф. листа, различная тара, провода, изоляционные материалы и т.п.) складывается на специально отведенной площадке. Строительный: схватившийся бетон и раствор должен быть использован в качестве слоя основания при устройстве автодорог и площадок (п. 5.69., СНиП 2.05.07-91\*). Неиспользованные отходы строительного производства и строительный мусор складировать и вывозить на полигоны. Ответственность за сбор, размещение и утилизацию отходов несёт подрядная организация. Подрядная организация должна обеспечить своевременный вывоз отходов, образующих в процессе строительно-монтажных работ и передачи их по договору в организации, имеющие лицензию на данный вид деятельности. Вывоз, утилизация и лимиты на утилизацию отходов за счёт подрядной организации. При размещении отходов на полигон, строительная организация оплачивает за фактически сданные отходы.
- Организованный сбор лома чёрных металлов для дальнейшей передачи на переработку.

### **Описание проектных решений и мероприятий по охране объектов в период строительства**

В период строительства объекта необходимо принятие мер по охране объекта строительства. Организация дежурства среди рабочих, либо привлечение сторонней организации, имеющей лицензию на данный вид деятельности.

#### **18. Продолжительности строительства.**

Сроки работ:

- подготовительные работы –10 календарных дней;
- основные работы – 120 календарных дней.

#### **19. Перечень мероприятий по организации мониторинга за состоянием зданий и сооружений на смежных территориях.**

Выполняемые работы на объекте не влияют на состояние ближайших существующих сооружений.

Объекты на смежных территориях расположены на достаточном удалении от объектов строительства. Никакие строительные, монтажные и иные работы не смогут повлиять на техническое состояние и надёжность соседних зданий и сооружений.

Организации мониторинга за состоянием зданий и сооружений, расположенных на прилегающих территориях - не требуется.

Име. № подл.	Подп. и дата	Взам. инв. №							22.07-01-ПОКР	Лист
										13
			Изм.	Колуч	Лист	№ док	Подп.	Дата		

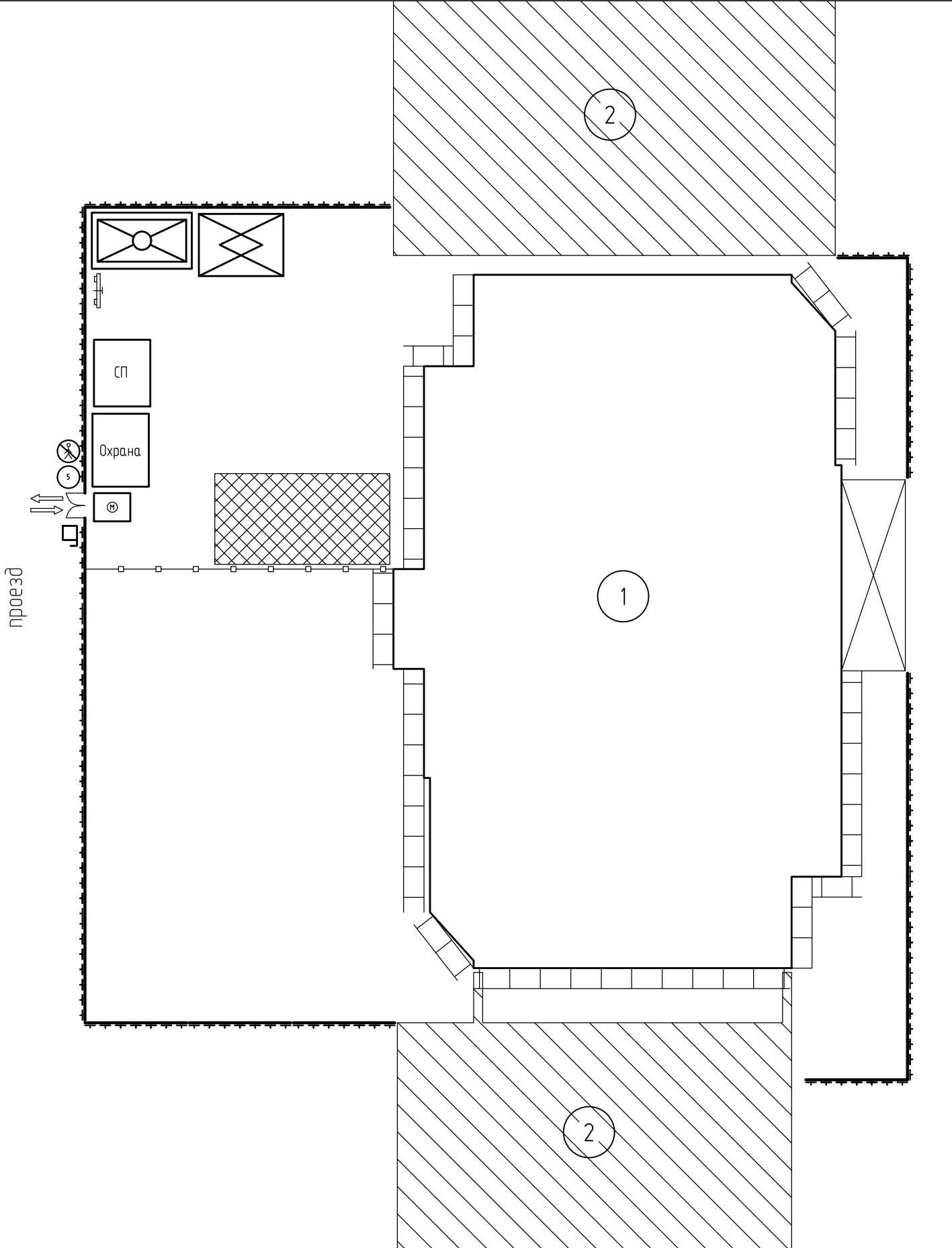
ГРАФИЧЕСКАЯ ЧАСТЬ

Инв. № подл.	<table><tr><td></td><td></td><td></td><td></td><td></td><td></td></tr><tr><td></td><td></td><td></td><td></td><td></td><td></td></tr><tr><td>Изм.</td><td>Копуч</td><td>Лист</td><td>№ док</td><td>Подп.</td><td>Дата</td></tr></table>																	Изм.	Копуч	Лист	№ док	Подп.	Дата	Взам. инв. №	Подп. и дата	
Изм.	Копуч	Лист	№ док	Подп.	Дата																					
22.07-01-ПОКР							Лист																			
							14																			



Строительный генеральный план

Условные обозначения:



- площадка для хранения средств подмащивания
- временные административно-бытовые помещения
- мойка колес строительной техники
- въезд на строительную площадку и выезд
- стенд с противопожарным инвентарем
- временное ограждение строй. площадки с козырьком
- временный склад хранения инструментов, сухих смесей
- зона складирования строительных материалов
- знак ограничивающий доступ в опасные зоны посторонним лицам
- знак ограничивающий скорости движения транспорта
- помещение охраны
- ворота
- информационный щит
- строительные леса
- Здание капитального ремонта
- Существующее строение

Согласовано					
Взам. инв. №					
Подп. и дата					
Инв. № подл.					


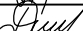

						22.07-01-ПОКР		
						Капитальный ремонт фасада жилого дома по адресу: г. Южно-Сахалинск, ул. Победы, 6а.		
Изм.	Кол.уч.	Лист	№ док.	Подп.	Дата		Стадия	Лист
Разработал		Браташов А.А.			2022		Р	1
Проверил		Холоша Д.А.						
ГИП		Холоша Д.А.						
						Строительный генеральный план	ООО "ПромПроектСтройСервис"	

## Календарный график капитального ремонта

[illegible]

## Продолжение

[illegible]

						22.07-01-ПОКР			
						Капитальный ремонт фасада жилого дома по адресу: г. Южно-Сахалинск, ул. Победы, 6а.			
Изм.	Кол. уч.	Лист	№ док.	Подп.	Дата		Стадия	Лист	Листов
					2022				
Разработал		Браташов А.А.					Р	2	
Проверил		Холоша Д.А.							
ГИП		Холоша Д.А.							
						Календарный график капитального ремонта		ООО "ПромПроектСтройСервис"	