



АДМИНИСТРАЦИЯ ГОРОДА ЮЖНО-САХАЛИНСКА

ПОСТАНОВЛЕНИЕ

от 05.04.2022 № 701-па

Об установлении публичных сервитутов в целях размещения линейных объектов системы газоснабжения для организации подключения (технологического присоединения) к сетям инженерно-технического обеспечения

В соответствии со статьей 274 Гражданского кодекса Российской Федерации, статьями 39.37, 39.38, 39.40, 39.41, 39.43 Земельного кодекса Российской Федерации, статьей 16 Федерального закона от 06.10.2003 № 131-ФЗ «Об общих принципах организации местного самоуправления в Российской Федерации», руководствуясь ст. 37 Устава городского округа «Город Южно-Сахалинск», администрация города Южно-Сахалинска **постановляет:**

1. Установить публичные сервитуты в интересах АО «Газпром газораспределение Дальний Восток» (ОГРН 1022701128317, ИНН 2722010548) в целях размещения линейных объектов системы газоснабжения для организации подключения (технологического присоединения) к сетям инженерно-технического обеспечения в отношении:

1.1. Земельного участка, расположенного: Сахалинская область, г. Южно-Сахалинск, СНТ «Авиатор», юго-восточнее земельного участка с кадастровым номером 65:01:0404001:284 по улице 3-я Восточная, на основании ходатайства АО «Газпром газораспределение Дальний Восток» об установлении публичного сервитута от 28.02.2022, договора о подключении (технологическом присоединении) объекта капитального строительства к сети газораспределения от 30.03.2018 № 08-33/109/2018;

1.2. Земельного участка, расположенного: Сахалинская область, г. Южно-Сахалинск, СНТ «Авиатор», юго-западнее земельного участка с кадастровым номером 65:01:0404001:66 по улице Пилотов, на основании ходатайства АО «Газпром газораспределение Дальний Восток» об установлении публичного сервитута от 28.02.2022, договора о подключении

(технологическом присоединении) объекта капитального строительства к сети газораспределения от 03.06.2020 № ТП-СХ13-07/81/20;

1.3. Земельного участка, расположенного: Сахалинская область, г. Южно-Сахалинск, СНТ «Авиатор», северо-восточнее дома 27 по улице 3-я Восточная, на основании ходатайства АО «Газпром газораспределение Дальний Восток» об установлении публичного сервитута от 28.02.2022, договора о подключении (технологическом присоединении) объекта капитального строительства к сети газораспределения от 21.02.2018 № ТП-08-33/55/2018;

1.4. Земельного участка, расположенного: Сахалинская область, г. Южно-Сахалинск, СНТ «Авиатор», северо-восточнее по улице 2-я Восточная, на основании ходатайства АО «Газпром газораспределение Дальний Восток» об установлении публичного сервитута от 28.02.2022, договора о подключении (технологическом присоединении) объекта капитального строительства к сети газораспределения от 19.09.2017 № ТП-08-33/326С;

1.5. Земельного участка, расположенного: Сахалинская область, г. Южно-Сахалинск, СНТ «Авиатор», юго-восточнее участка по улице Диспетчерская, 15, на основании ходатайства АО «Газпром газораспределение Дальний Восток» об установлении публичного сервитута от 28.02.2022, договора о подключении (технологическом присоединении) объекта капитального строительства к сети газораспределения от 23.06.2017 № ТП-08-33/163 С.

Земельные участки принадлежат СНТ «Авиатор» на основании постановления мэра города Южно-Сахалинска от 18.01.1996 № 69 «О предоставлении земельного участка садоводческому товариществу «Авиатор» и о передаче земельных участков в собственность граждан в составе садоводческого товарищества «Авиатор».

2. Утвердить границы публичных сервитутов в отношении земельных участков, указанных в подпунктах 1.1, 1.2, 1.3, 1.4, 1.5 в соответствии с приложениями № 1, 2, 3, 4, 5 соответственно.

3. Публичные сервитуты устанавливаются на 10 лет.

4. Установить срок, в течение которого использование земельных участков, указанных в пункте 1 настоящего постановления, в соответствии с их разрешенным использованием, будет невозможно или существенно затруднено в связи с осуществлением публичных сервитутов: 1 месяц.

5. Порядок установления зон с особыми условиями использования территорий и содержание ограничений прав на земельные участки в границах таких зон определен Правилами охраны газораспределительных сетей, утвержденными постановлением Правительства Российской Федерации от 20.11.2000 № 878.

6. Департаменту землепользования города Южно-Сахалинска:

- в порядке предусмотренном подпунктом 3 пункта 7 статьи 39.43 Земельного кодекса Российской Федерации направить копию постановления правообладателям земельных участков, в отношении которых принято решение об установлении публичных сервитутов и сведения о правах на которые

поступили в соответствии с пунктом 1 или 8 статьи 39.42 Земельного кодекса Российской Федерации.

- направить копию постановления об установлении публичных сервитутов в орган регистрации прав;

- направить обладателю публичных сервитутов копию постановления об установлении публичных сервитутов, сведения о лицах, являющихся правообладателями земельных участков, сведения о лицах, подавших заявления об учете их прав (обременений прав) на земельные участки, способах связи с ними, копии документов, подтверждающих права указанных лиц на земельные участки.

7. АО «Газпром газораспределение Дальний Восток»:

- в соответствии со статьей 39.46 Земельного кодекса Российской Федерации провести мероприятия по определению рыночной стоимости земельных участков в соответствии с Федеральным законом от 29.07.1998 № 135-ФЗ «Об оценочной деятельности в Российской Федерации» для определения размера платы за установленные ограничения;

- заключить с правообладателями земельных участков соглашения об осуществлении публичного сервитута;

- привести земельные участки, указанные в пункте 1 настоящего постановления, в состояние, пригодное для использования в соответствии с видом разрешенного использования, в соответствии с требованиями пункта 8 статьи 39.50 Земельного кодекса Российской Федерации.

8. Настоящее постановление администрации города Южно-Сахалинска (за исключением приложений к нему) опубликовать в газете «Южно-Сахалинск сегодня» и разместить на официальном сайте администрации города «Южно-Сахалинск» в течение пяти рабочих дней со дня принятия решения об установлении публичных сервитутов.

9. Контроль исполнения постановления администрации города Южно-Сахалинска возложить на директора Департамента землепользования города Южно-Сахалинска (Федотова Е.В.).

Мэр города

С.А.Надсадин

Приложение № 1
УТВЕРЖДЕНО
постановлением администрации
города Южно-Сахалинска
от 05.04.2022 № 701-па

ОПИСАНИЕ МЕСТОПОЛОЖЕНИЯ ГРАНИЦ

Сведения об объекте		
№ п/п	Характеристики объекта	Описание характеристик
1	2	3
1	Местоположение объекта	-
2	Площадь объекта ± величина погрешности определения площади ($P \pm \Delta P$)	10±1 кв.м
3	Иные характеристики объекта	-

Сведения о местоположении границ объекта					
1. Система координат МСК г. Южно-Сахалинска					
2. Сведения о характерных точках границ объекта					
Обозначение характерных точек границ	Координаты, м		Метод определения координат характерной точки	Средняя квадратическая погрешность положения характерной точки (Mt), м	Описание обозначения точки на местности (при наличии)
	X	Y			
1	2	3	4	5	6
1	2708,17	9768,67	Аналитический метод	0.10	-
2	2708,32	9771,24	Аналитический метод	0.10	-
3	2704,33	9771,57	Аналитический метод	0.10	-
4	2704,19	9768,97	Аналитический метод	0.10	-
1	2708,17	9768,67	Аналитический метод	0.10	-

3. Сведения о характерных точках части (частей) границы объекта					
Обозначение характерных точек части границы	Координаты, м		Метод определения координат характерной точки	Средняя квадратическая погрешность положения характерной точки (Mt), м	Описание обозначения точки на местности (при наличии)
	X	Y			
1	2	3	4	5	6
Часть №-	-	-	-	-	-

План границ объекта



Масштаб 1:1200

	<ul style="list-style-type: none"> — граница публичного сервитута - - - установленная граница муниципального образования - · - установленная граница населенного пункта — граница земельного участка • — характерная точка объекта
--	---

Приложение № 2
УТВЕРЖДЕНО
постановлением администрации
города Южно-Сахалина
от 05.04.2022 № 701-па

ОПИСАНИЕ МЕСТОПОЛОЖЕНИЯ ГРАНИЦ

Сведения об объекте		
№ п/п	Характеристики объекта	Описание характеристик
1	2	3
1	Местоположение объекта	-
2	Площадь объекта ± величина погрешности определения площади ($P \pm \Delta P$)	12±1 кв.м
3	Иные характеристики объекта	-

Сведения о местоположении границ объекта					
1. Система координат 65:01 г. Южно-Сахалинска					
2. Сведения о характерных точках границ объекта					
Обозначение характерных точек границ	Координаты, м		Метод определения координат характерной точки	Средняя квадратическая погрешность положения характерной точки (Mt), м	Описание обозначения точки на местности (при наличии)
	X	Y			
1	2	3	4	5	6
1	2721,85	9552,89	Аналитический метод	0.10	-
2	2722,23	9556,87	Аналитический метод	0.10	-
3	2719,30	9557,07	Аналитический метод	0.10	-
4	2718,92	9553,10	Аналитический метод	0.10	-
1	2721,85	9552,89	Аналитический метод	0.10	-

3. Сведения о характерных точках части (частей) границы объекта					
Обозначение характерных точек части границы	Координаты, м		Метод определения координат характерной точки	Средняя квадратическая погрешность положения характерной точки (Mt), м	Описание обозначения точки на местности (при наличии)
	X	Y			
1	2	3	4	5	6
Часть №-					
-	-	-	-	-	-
План границ объекта					



Масштаб 1:1000

	<ul style="list-style-type: none"> – граница публичного сервитута – установленная граница муниципального образования – установленная граница населенного пункта – граница земельного участка – характерная точка объекта
--	---

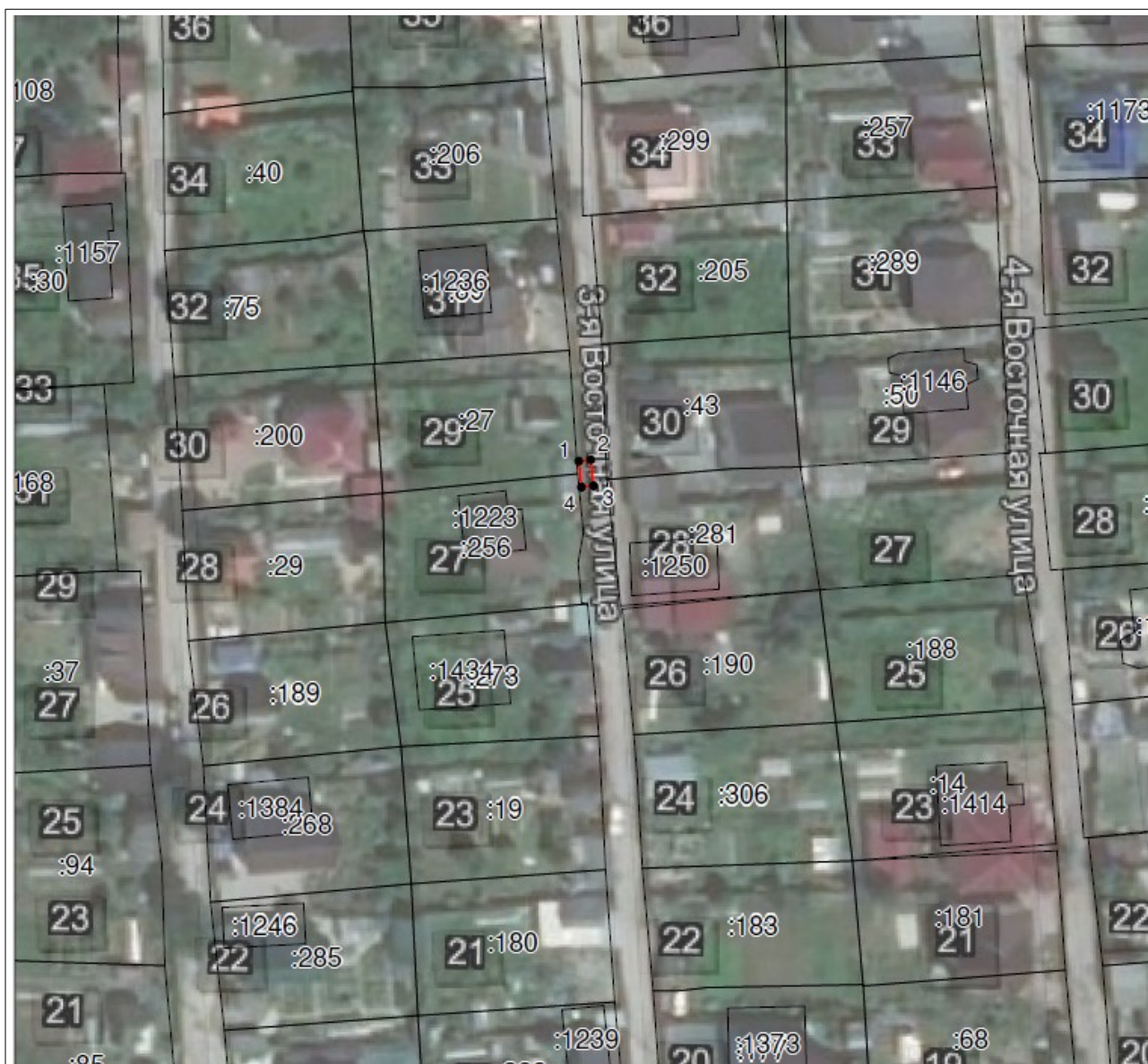
Приложение № 3
УТВЕРЖДЕНО
постановлением администрации
города Южно-Сахалинска
от 05.04.2022 № 701-па

ОПИСАНИЕ МЕСТОПОЛОЖЕНИЯ ГРАНИЦ

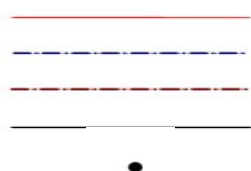
Сведения об объекте		
№ п/п	Характеристики объекта	Описание характеристик
1	2	3
1	Местоположение объекта	-
2	Площадь объекта \pm величина погрешности определения площади ($P \pm \Delta P$)	7 \pm 1 кв.м
3	Иные характеристики объекта	-

Сведения о местоположении границ объекта					
1. Система координат 65:01 г. Южно-Сахалинска					
2. Сведения о характерных точках границ объекта					
Обозначение характерных точек границ	Координаты, м		Метод определения координат характерной точки	Средняя квадратическая погрешность положения характерной точки (Mt), м	Описание обозначения точки на местности (при наличии)
	X	Y			
1	2	3	4	5	6
1	2908,18	9752,95	Аналитический метод	0.10	-
2	2908,38	9754,75	Аналитический метод	0.10	-
3	2904,40	9755,18	Аналитический метод	0.10	-
4	2904,21	9753,38	Аналитический метод	0.10	-
1	2908,18	9752,95	Аналитический метод	0.10	-

3. Сведения о характерных точках части (частей) границы объекта					
Обозначение характерных точек части границы	Координаты, м		Метод определения координат характерной точки	Средняя квадратическая погрешность положения характерной точки (Mt), м	Описание обозначения точки на местности (при наличии)
	X	Y			
1	2	3	4	5	6
Часть № -					
-	-	-	-	-	-
План границ объекта					



Масштаб 1:1000



- граница публичного сервитута
- - - установленная граница муниципального образования
- установленная граница населенного пункта
- граница земельного участка
- — характерная точка объекта

Приложение № 4
УТВЕРЖДЕНО
постановлением администрации
города Южно-Сахалинска
от 05.04.2022 № 701-па

ОПИСАНИЕ МЕСТОПОЛОЖЕНИЯ ГРАНИЦ

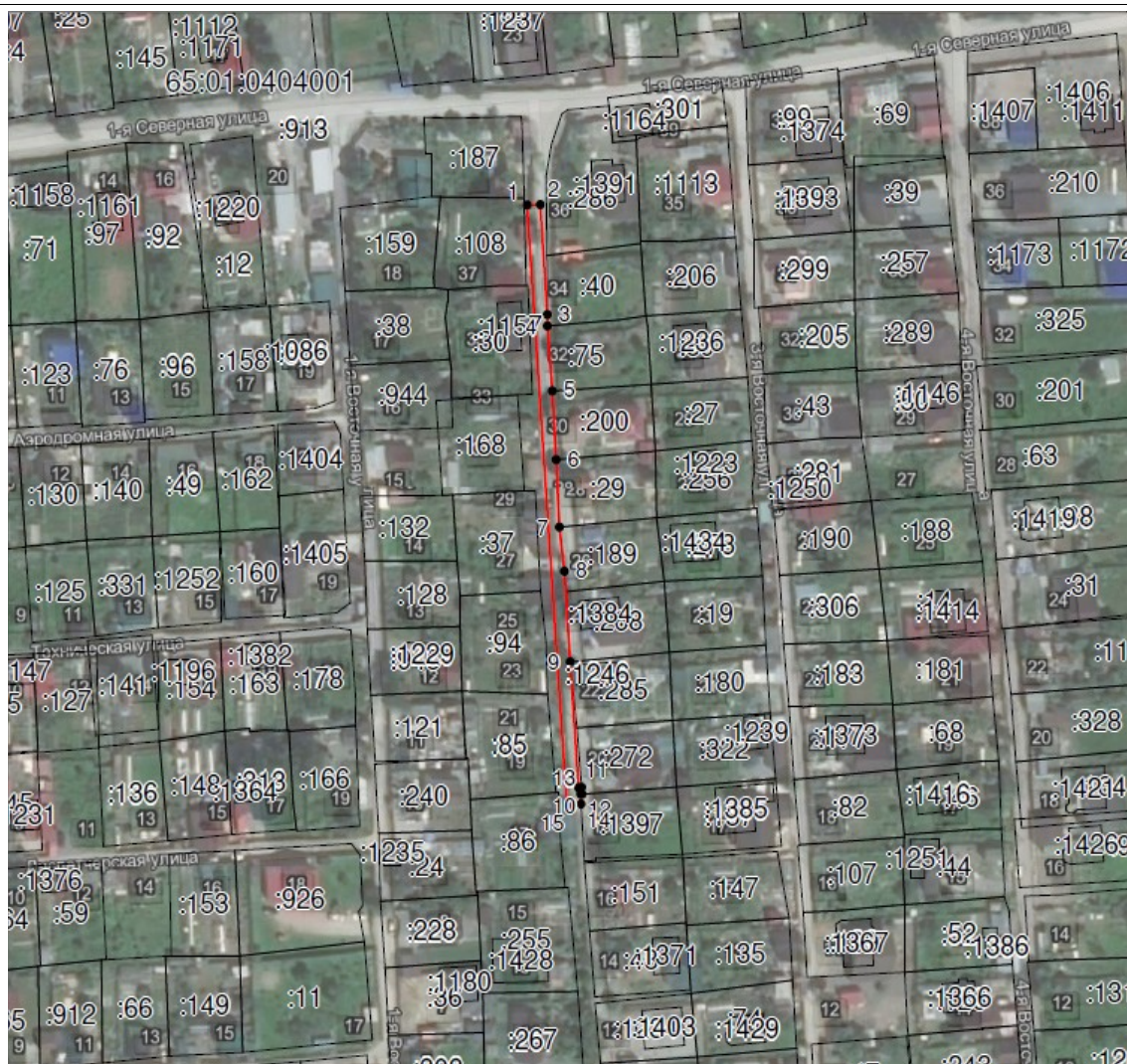
Сведения об объекте		
№ п/п	Характеристики объекта	Описание характеристик
1	2	3
1	Местоположение объекта	-
2	Площадь объекта ± величина погрешности определения площади ($P \pm \Delta P$)	695±9 кв.м
3	Иные характеристики объекта	-

Сведения о местоположении границ объекта					
1. Система координат 65:01 г. Южно-Сахалинска					
2. Сведения о характерных точках границ объекта					
Обозначение характерных точек границ	Координаты, м		Метод определения координат характерной точки	Средняя квадратическая погрешность положения характерной точки (Mt), м	Описание обозначения точки на местности (при наличии)
	X	Y			
1	2	3	4	5	6
1	2976,20	9683,47	Аналитический метод	0.10	-
2	2976,31	9687,47	Аналитический метод	0.10	-
3	2943,66	9689,72	Аналитический метод	0.10	-
4	2940,33	9689,74	Аналитический метод	0.10	-
5	2921,06	9691,20	Аналитический метод	0.10	-
6	2900,66	9692,45	Аналитический метод	0.10	-
7	2880,70	9693,40	Аналитический метод	0.10	-
8	2867,56	9694,95	Аналитический метод	0.10	-
9	2840,78	9696,77	Аналитический метод	0.10	-
10	2803,47	9699,35	Аналитический метод	0.10	-
11	2803,55	9700,31	Аналитический метод	0.10	-
12	2801,57	9700,47	Аналитический метод	0.10	-
13	2801,54	9699,99	Аналитический метод	0.10	-
14	2798,55	9700,16	Аналитический метод	0.10	-
15	2798,19	9695,73	Аналитический метод	0.10	-
1	2976,20	9683,47	Аналитический метод	0.10	-
3. Сведения о характерных точках части (частей) границы объекта					

Обозначение характерных точек части границы	Координаты, м		Метод определения координат характерной точки	Средняя квадратическая погрешность положения характерной точки (M _t), м	Описание обозначения точки на местности (при наличии)
	X	Y			
1	2	3	4	5	6

Часть №-

План границ объекта



Масштаб 1:2000

	<ul style="list-style-type: none"> — граница публичного сервитута - - - установленная граница муниципального образования - - - установленная граница населенного пункта — граница земельного участка • — характерная точка объекта
--	---

Приложение № 5
УТВЕРЖДЕНО
постановлением администрации
города Южно-Сахалинска
от 05.04.2022 № 701-па

ОПИСАНИЕ МЕСТОПОЛОЖЕНИЯ ГРАНИЦ

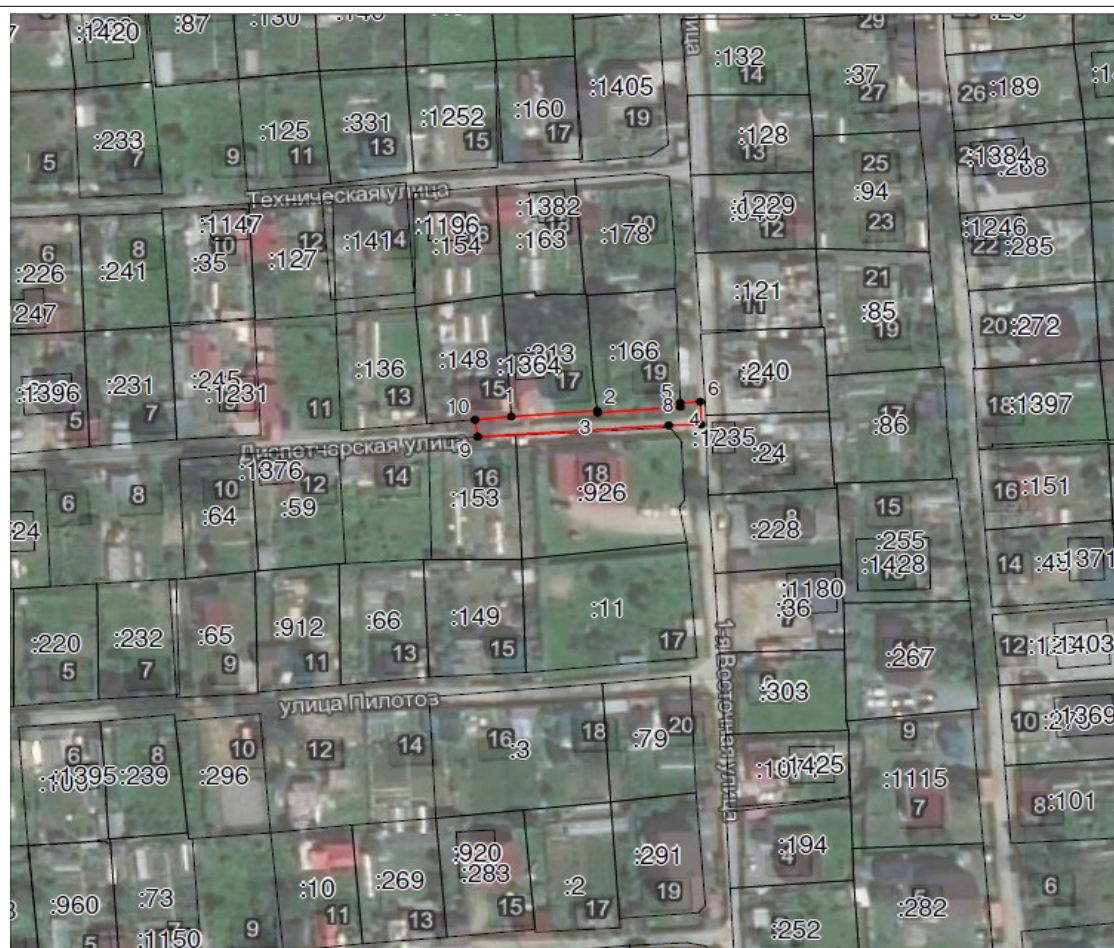
Сведения об объекте		
№ п/п	Характеристики объекта	Описание характеристик
1	2	3
1	Местоположение объекта	-
2	Площадь объекта ± величина погрешности определения площади ($P \pm \Delta P$)	242±5 кв.м
3	Иные характеристики объекта	-

Сведения о местоположении границ объекта					
1. Система координат 65:01 г. Южно-Сахалинска					
2. Сведения о характерных точках границ объекта					
Обозначение характерных точек границ	Координаты, м		Метод определения координат характерной точки	Средняя квадратическая погрешность положения характерной точки (Mt), м	Описание обозначения точки на местности (при наличии)
	X	Y			
1	2	3	4	5	6
1	2789,52	9592,22	Аналитический метод	0.10	-
2	2791,01	9612,25	Аналитический метод	0.10	-
3	2790,50	9612,32	Аналитический метод	0.10	-
4	2792,03	9631,70	Аналитический метод	0.10	-
5	2793,04	9631,66	Аналитический метод	0.10	-
6	2793,33	9636,31	Аналитический метод	0.10	-
7	2787,54	9636,52	Аналитический метод	0.10	-
8	2787,32	9629,00	Аналитический метод	0.10	-
9	2784,44	9584,30	Аналитический метод	0.10	-
10	2788,73	9583,77	Аналитический метод	0.10	-
1	2789,52	9592,22	Аналитический метод	0.10	-

3. Сведения о характерных точках части (частей) границы объекта

Обозначение характерных точек части границы	Координаты, м		Метод определения координат характерной точки	Средняя квадратическая погрешность положения характерной точки (M _t), м	Описание обозначения точки на местности (при наличии)
	X	Y			
1	2	3	4	5	6
Часть №-					
-	-	-	-	-	-

План границ объекта



Масштаб 1:1500

	<ul style="list-style-type: none"> — граница публичного сервитута - - - установленная граница муниципального образования - · - установленная граница населенного пункта — граница земельного участка • характеристическая точка объекта
--	--