



АДМИНИСТРАЦИЯ ГОРОДА ЮЖНО-САХАЛИНСКА

ПОСТАНОВЛЕНИЕ

от 21.01.2022 № 87-па

Об установлении публичных сервитутов в целях размещения линейных объектов системы газоснабжения для организации подключения (технологического присоединения) к сетям инженерно-технического обеспечения

В соответствии со статьей 274 Гражданского кодекса Российской Федерации, статьями 39.37, 39.38, 39.40, 39.41, 39.43 Земельного кодекса Российской Федерации, статьей 16 Федерального закона от 06.10.2003 № 131-ФЗ «Об общих принципах организации местного самоуправления в Российской Федерации», руководствуясь ст. 37 Устава городского округа «Город Южно-Сахалинск», администрация города Южно-Сахалинска **постановляет:**

1. Установить публичные сервитуты в интересах АО «Газпром газораспределение Дальний Восток» (ОГРН 1022701128317, ИНН 2722010548) в целях размещения линейных объектов системы газоснабжения для организации подключения (технологического присоединения) к сетям инженерно-технического обеспечения в отношении:

1.1. Земельного участка, расположенного: Сахалинская область, г. Южно-Сахалинск, СНТ «Авиатор», северо-восточнее участка № 4 по улице Аэродромная, на основании ходатайства АО «Газпром газораспределение Дальний Восток» об установлении публичного сервитута от 15.11.2021, договора о подключении (технологическом присоединении) объекта капитального строительства к сети газораспределения от 19.06.2018 № 08-33/124/2018;

1.2. Земельного участка, расположенного: Сахалинская область, г. Южно-Сахалинск, СНТ «Авиатор», юго-западнее участка № 5 по улице Аэродромная, на основании ходатайства АО «Газпром газораспределение Дальний Восток» об установлении публичного сервитута от 15.11.2021, договора о подключении (технологическом присоединении) объекта

капитального строительства к сети газораспределения от 29.06.2017 № 08-33/174С;

1.3. Земельного участка, расположенного: Сахалинская область, г. Южно-Сахалинск, СНТ «Авиатор», северо-восточнее участка № 19 по улице 3-я Восточная, на основании ходатайства АО «Газпром газораспределение Дальний Восток» об установлении публичного сервитута от 15.11.2021, договора о подключении (технологическом присоединении) объекта капитального строительства к сети газораспределения от 04.04.2018 № 08-33/123/2018;

1.4. Земельного участка, расположенного: Сахалинская область, г. Южно-Сахалинск, СНТ «Авиатор», северо-западнее участка № 23 по улице 2-я Восточная, на основании ходатайства АО «Газпром газораспределение Дальний Восток» об установлении публичного сервитута от 15.11.2021, договора о подключении (технологическом присоединении) объекта капитального строительства к сети газораспределения от 09.06.2017 № 08-33/132С;

1.5. Земельного участка, расположенного: Сахалинская область, г. Южно-Сахалинск, СНТ «Авиатор», северо-восточнее участка № 18 по улице Техническая, на основании ходатайства АО «Газпром газораспределение Дальний Восток» об установлении публичного сервитута от 15.11.2021, договора о подключении (технологическом присоединении) объекта капитального строительства к сети газораспределения от 20.09.2017 № 08-33/324С.

Земельные участки принадлежат СНТ «Авиатор» на основании постановления мэра города Южно-Сахалинска от 18.01.1996 № 69 «О предоставлении земельного участка садоводческому товариществу «Авиатор» и о передаче земельных участков в собственность граждан в составе садоводческого товарищества «Авиатор».

2. Утвердить границы публичных сервитутов в отношении земельных участков, указанных в подпунктах 1.1, 1.2, 1.3, 1.4, 1.5 в соответствии с приложениями № 1, 2, 3, 4, 5 соответственно.

3. Публичные сервитуты устанавливаются на 10 лет.

4. Установить срок, в течение которого использование земельных участков, указанных в пункте 1 настоящего постановления, в соответствии с их разрешенным использованием, будет невозможно или существенно затруднено в связи с осуществлением публичных сервитутов: 1 месяц.

5. Порядок установления зон с особыми условиями использования территорий и содержание ограничений прав на земельные участки в границах таких зон определен Правилами охраны газораспределительных сетей, утвержденными постановлением Правительства Российской Федерации от 20.11.2000 № 878.

6. Департаменту землепользования города Южно-Сахалинска:

- в порядке предусмотренном подпунктом 3 пункта 7 статьи 39.43 Земельного кодекса Российской Федерации направить копию постановления правообладателям земельных участков, в отношении которых принято решение об установлении публичных сервитутов и сведения о правах на которые

поступили в соответствии с пунктом 1 или 8 статьи 39.42 Земельного кодекса Российской Федерации.

- направить копию постановления об установлении публичных сервитутов в орган регистрации прав;

- направить обладателю публичных сервитутов копию постановления об установлении публичных сервитутов, сведения о лицах, являющихся правообладателями земельных участков, сведения о лицах, подавших заявления об учете их прав (обременений прав) на земельные участки, способах связи с ними, копии документов, подтверждающих права указанных лиц на земельные участки.

7. АО «Газпром газораспределение Дальний Восток»:

- в соответствии со статьей 39.46 Земельного кодекса Российской Федерации провести мероприятия по определению рыночной стоимости земельных участков в соответствии с Федеральным законом от 29.07.1998 № 135-ФЗ «Об оценочной деятельности в Российской Федерации» для определения размера платы за установленные ограничения;

- заключить с правообладателями земельных участков соглашения об осуществлении публичного сервитута;

- привести земельные участки, указанные в пункте 1 настоящего постановления, в состояние, пригодное для использования в соответствии с видом разрешенного использования, в соответствии с требованиями пункта 8 статьи 39.50 Земельного кодекса Российской Федерации.

8. Настоящее постановление администрации города Южно-Сахалинска (за исключением приложений к нему) опубликовать в газете «Южно-Сахалинск сегодня» и разместить на официальном сайте администрации города «Южно-Сахалинск» в течение пяти рабочих дней со дня принятия решения об установлении публичных сервитутов.

9. Контроль исполнения постановления администрации города Южно-Сахалинска возложить на директора Департамента землепользования города Южно-Сахалинска (Федотова Е.В.).

Исполняющий обязанности мэра города

А.В.Ковальчук

Приложение № 1
УТВЕРЖДЕНО
постановлением администрации
города Южно-Сахалинска
от 21.01.2022 № 87-па

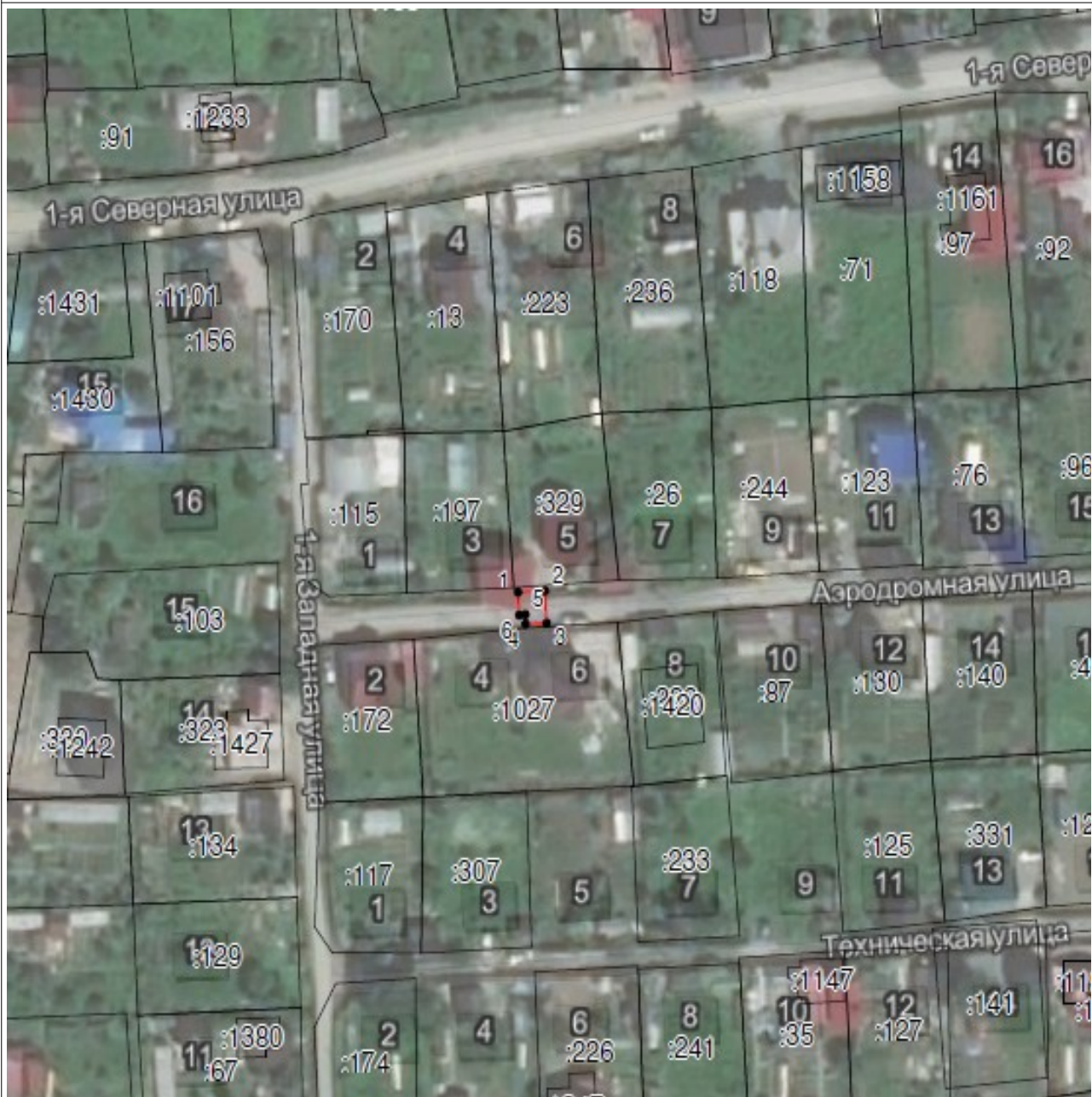
ОПИСАНИЕ МЕСТОПОЛОЖЕНИЯ ГРАНИЦ

Сведения об объекте		
№ п/п	Характеристики объекта	Описание характеристик
1	2	3
1	Местоположение объекта	-
2	Площадь объекта ± величина погрешности определения площади ($P \pm \Delta P$)	27±2 кв.м
3	Иные характеристики объекта	-

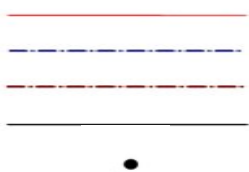
Сведения о местоположении границ объекта					
1. Система координат 65:01 г. Южно-Сахалинска					
2. Сведения о характерных точках границ объекта					
Обозначение характерных точек границ	Координаты, м		Метод определения координат характерной точки	Средняя квадратическая погрешность положения характерной точки (Mt), м	Описание обозначения точки на местности (при наличии)
	X	Y			
1	2	3	4	5	6
1	2906,37	9468,47	Аналитический метод	0.10	-
2	2906,68	9473,65	Аналитический метод	0.10	-
3	2900,97	9473,93	Аналитический метод	0.10	-
4	2900,77	9469,94	Аналитический метод	0.10	-
5	2902,44	9469,85	Аналитический метод	0.10	-
6	2902,37	9468,71	Аналитический метод	0.10	-
1	2906,37	9468,47	Аналитический метод	0.10	-

3. Сведения о характерных точках части (частей) границы объекта					
Обозначение характерных точек части границы	Координаты, м		Метод определения координат характерной точки	Средняя квадратическая погрешность положения характерной точки (Mt), м	Описание обозначения точки на местности (при наличии)
	X	Y			
1	2	3	4	5	6
Часть №-	-	-	-	-	-

План границ объекта



Масштаб 1:1200



- граница публичного сервитута
- - - установленная граница муниципального образования
- - - установленная граница населенного пункта
- граница земельного участка
- — характерная точка объекта

Приложение № 2
УТВЕРЖДЕНО
постановлением администрации
города Южно-Сахалинска
от 21.01.2022 № 87-па

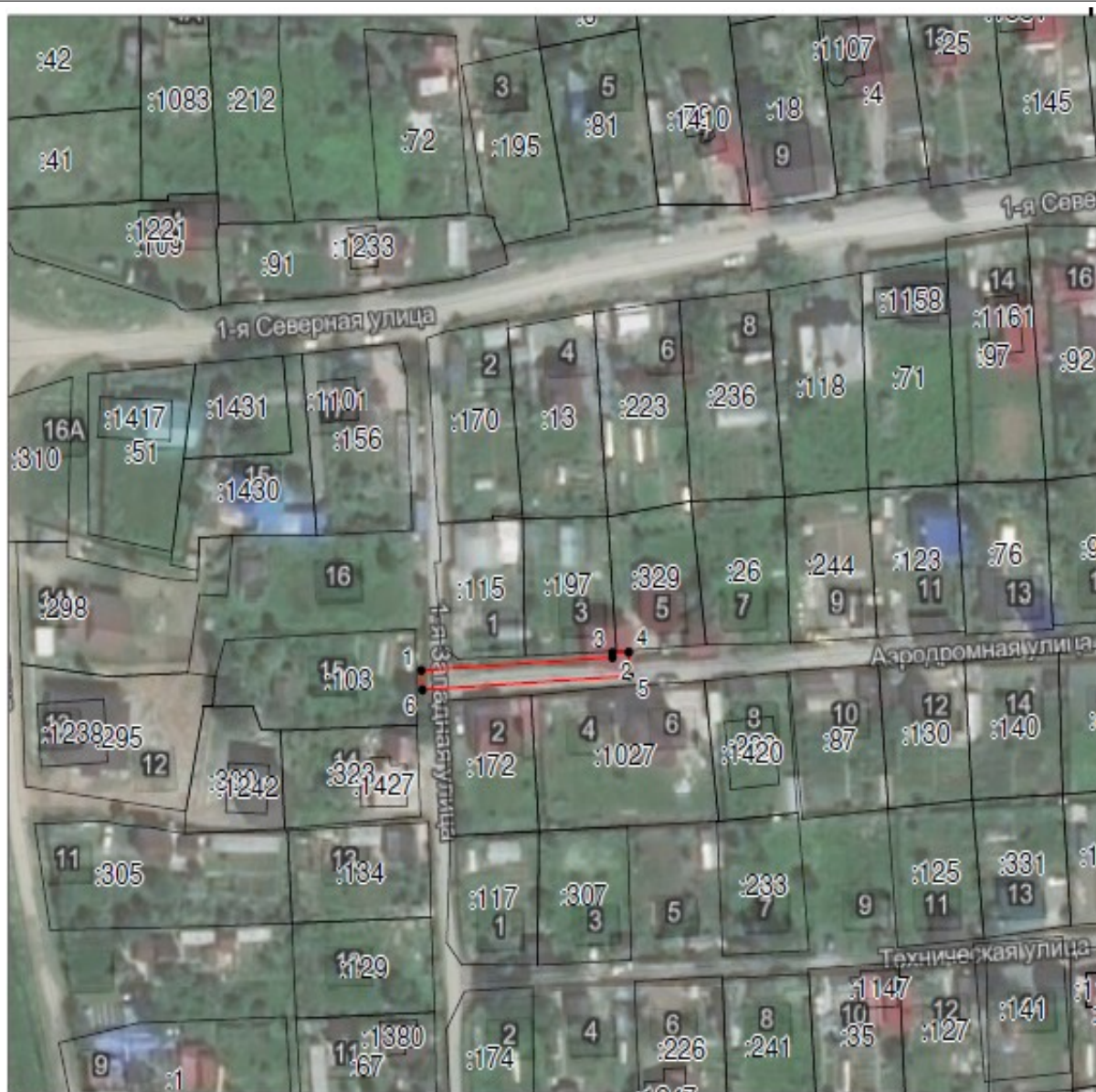
ОПИСАНИЕ МЕСТОПОЛОЖЕНИЯ ГРАНИЦ

Сведения об объекте		
№ п/п	Характеристики объекта	Описание характеристик
1	2	3
1	Местоположение объекта	-
2	Площадь объекта ± величина погрешности определения площади ($P \pm \Delta P$)	190±5 кв.м
3	Иные характеристики объекта	-

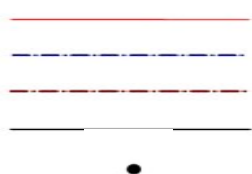
Сведения о местоположении границ объекта					
1. Система координат 65:01 г. Южно-Сахалинска					
2. Сведения о характерных точках границ объекта					
Обозначение характерных точек границ	Координаты, м		Метод определения координат характерной точки	Средняя квадратическая погрешность положения характерной точки (Mt), м	Описание обозначения точки на местности (при наличии)
	X	Y			
1	2	3	4	5	6
1	2903,26	9423,94	Аналитический метод	0.10	-
2	2905,91	9466,76	Аналитический метод	0.10	-
3	2906,87	9466,73	Аналитический метод	0.10	-
4	2907,02	9470,44	Аналитический метод	0.10	-
5	2902,14	9470,59	Аналитический метод	0.10	-
6	2899,26	9424,18	Аналитический метод	0.10	-
1	2903,26	9423,94	Аналитический метод	0.10	-

3. Сведения о характерных точках части (частей) границы объекта					
Обозначение характерных точек части границы	Координаты, м		Метод определения координат характерной точки	Средняя квадратическая погрешность положения характерной точки (Mt), м	Описание обозначения точки на местности (при наличии)
	X	Y			
1	2	3	4	5	6
Часть №-	-	-	-	-	-

План границ объекта



Масштаб 1:1400



- граница публичного сервитута
- - - граница муниципального образования
- · - граница населенного пункта
- граница земельного участка
- характеристическая точка объекта

Приложение № 3
УТВЕРЖДЕНО
постановлением администрации
города Южно-Сахалинска
от 21.01.2022 № 87-па

ОПИСАНИЕ МЕСТОПОЛОЖЕНИЯ ГРАНИЦ

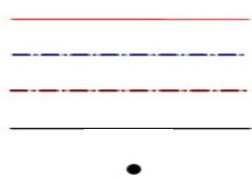
Сведения об объекте		
№ п/п	Характеристики объекта	Описание характеристик
1	2	3
1	Местоположение объекта	-
2	Площадь объекта ± величина погрешности определения площади ($P \pm \Delta P$)	14±1 кв.м
3	Иные характеристики объекта	-

Сведения о местоположении границ объекта					
1. Система координат 65:01 г. Южно-Сахалинска					
2. Сведения о характерных точках границ объекта					
Обозначение характерных точек границ	Координаты, м		Метод определения координат характерной точки	Средняя квадратическая погрешность положения характерной точки (Mt), м	Описание обозначения точки на местности (при наличии)
	X	Y			
1	2	3	4	5	6
1	2820,30	9758,87	Аналитический метод	0.10	-
2	2820,53	9762,26	Аналитический метод	0.10	-
3	2816,55	9762,62	Аналитический метод	0.10	-
4	2816,27	9759,23	Аналитический метод	0.10	-
1	2820,30	9758,87	Аналитический метод	0.10	-

3. Сведения о характерных точках части (частей) границы объекта					
Обозначение характерных точек части границы	Координаты, м		Метод определения координат характерной точки	Средняя квадратическая погрешность положения характерной точки (Mt), м	Описание обозначения точки на местности (при наличии)
	X	Y			
1	2	3	4	5	6
Часть № -					
-	-	-	-	-	-
План границ объекта					



Масштаб 1:1000



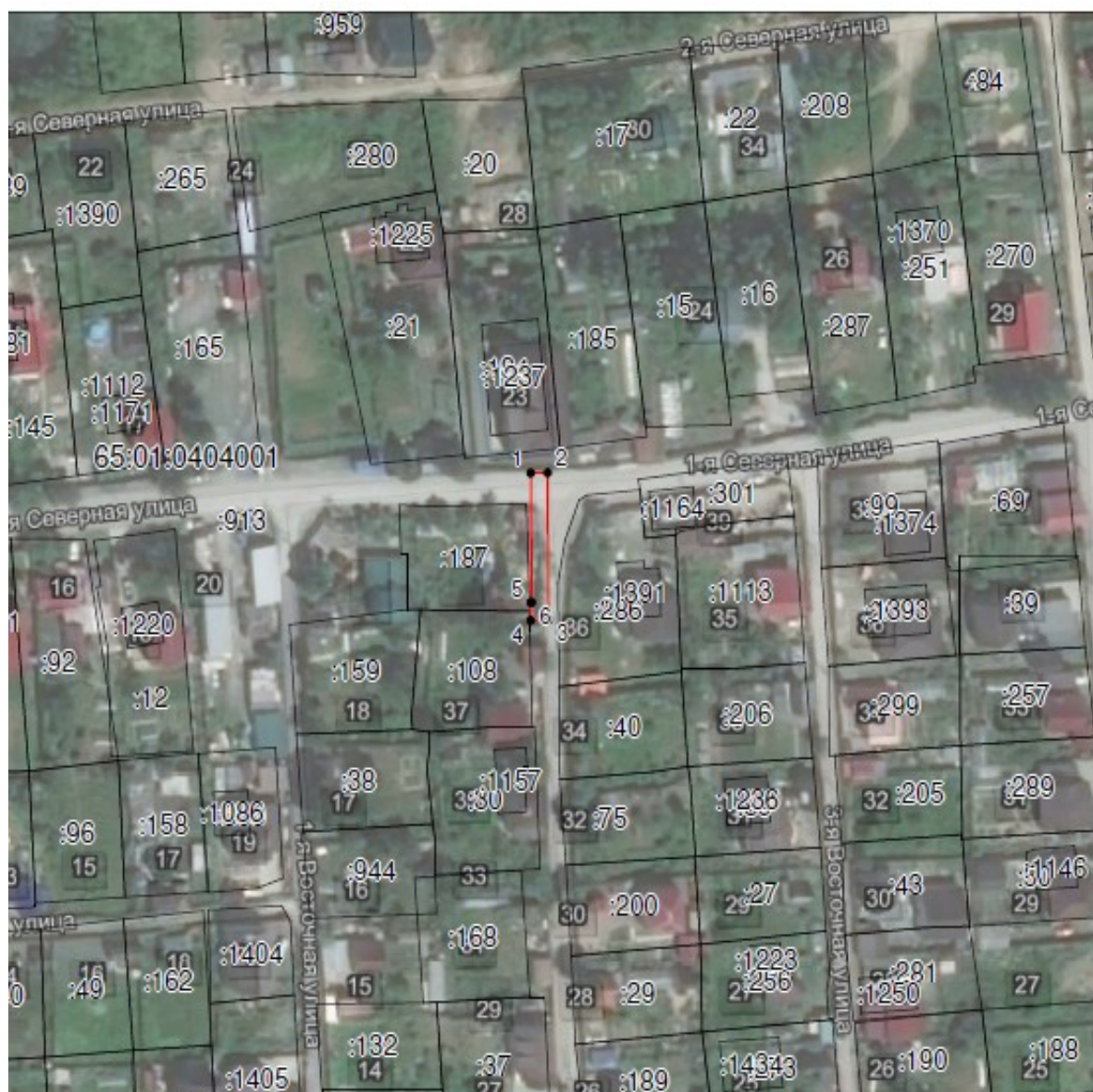
- граница публичного сервитута
- установленная граница муниципального образования
- установленная граница населенного пункта
- граница земельного участка
- характерная точка объекта

Приложение № 4
УТВЕРЖДЕНО
постановлением администрации
города Южно-Сахалинска
от 21.01.2022 № 87-па

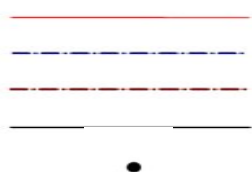
ОПИСАНИЕ МЕСТОПОЛОЖЕНИЯ ГРАНИЦ

Сведения об объекте		
№ п/п	Характеристики объекта	Описание характеристик
1	2	3
1	Местоположение объекта	-
2	Площадь объекта ± величина погрешности определения площади ($P \pm \Delta P$)	134±4 кв.м
3	Иные характеристики объекта	-

Сведения о местоположении границ объекта					
1. Система координат 65:01 г. Южно-Сахалинска					
2. Сведения о характерных точках границ объекта					
Обозначение характерных точек границ	Координаты, м		Метод определения координат характерной точки	Средняя квадратическая погрешность положения характерной точки (Mt), м	Описание обозначения точки на местности (при наличии)
	X	Y			
1	2	3	4	5	6
1	3009,38	9682,78	Аналитический метод	0.10	-
2	3009,42	9686,78	Аналитический метод	0.10	-
3	2976,30	9687,06	Аналитический метод	0.10	-
4	2976,19	9682,78	Аналитический метод	0.10	-
5	2980,19	9682,77	Аналитический метод	0.10	-
6	2980,19	9683,03	Аналитический метод	0.10	-
1	3009,38	9682,78	Аналитический метод	0.10	-
3. Сведения о характерных точках части (частей) границы объекта					
Обозначение характерных точек части границы	Координаты, м		Метод определения координат характерной точки	Средняя квадратическая погрешность положения характерной точки (Mt), м	Описание обозначения точки на местности (при наличии)
	X	Y			
1	2	3	4	5	6
Часть №-					
План границ объекта					



Масштаб 1:1500



- граница публичного сервитута
- - - установленная граница муниципального образования
- - - установленная граница населенного пункта
- граница земельного участка
- — характерная точка объекта

Приложение № 5
УТВЕРЖДЕНО
постановлением администрации
города Южно-Сахалинска
от 21.01.2022 № 87-па

ОПИСАНИЕ МЕСТОПОЛОЖЕНИЯ ГРАНИЦ

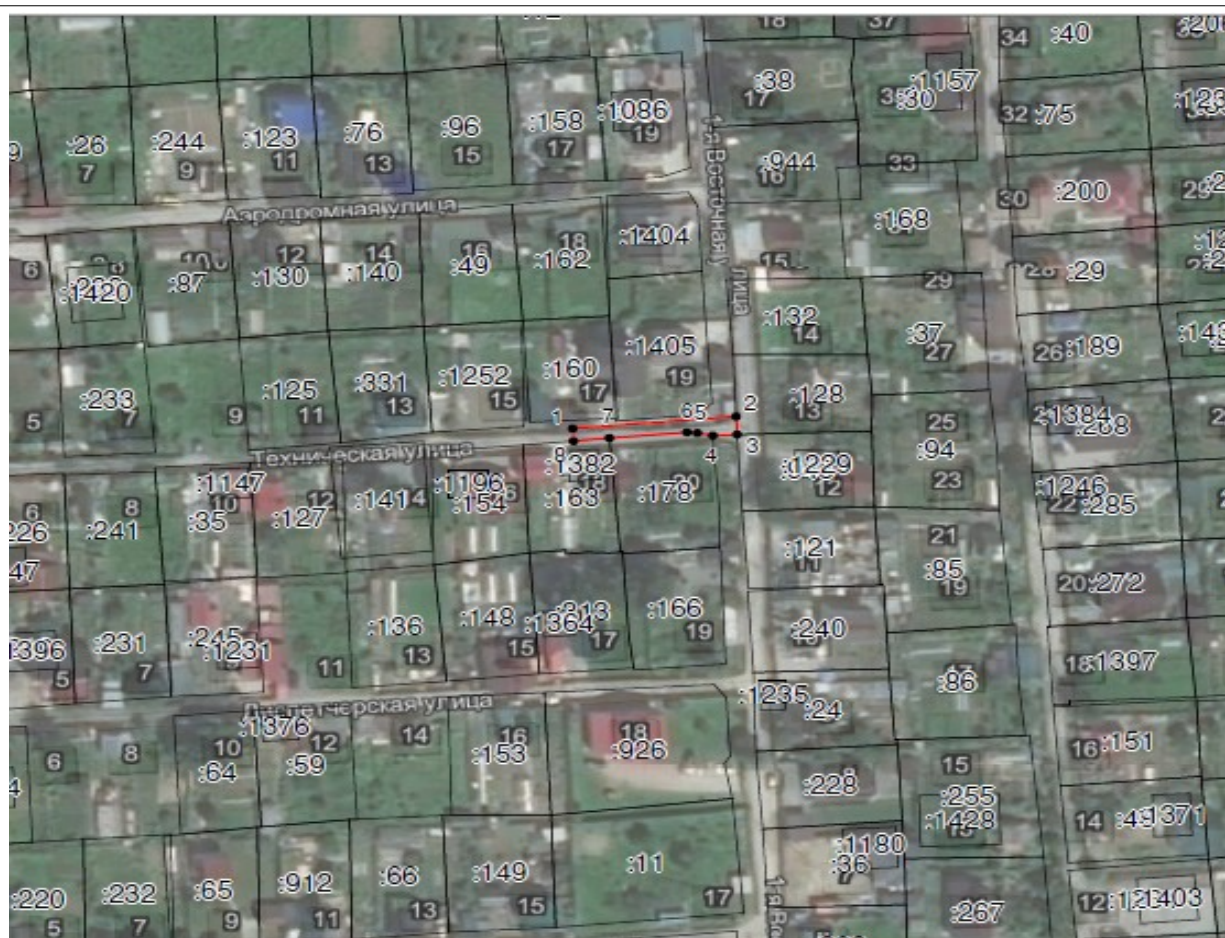
Сведения об объекте		
№ п/п	Характеристики объекта	Описание характеристик
1	2	3
1	Местоположение объекта	-
2	Площадь объекта ± величина погрешности определения площади ($P \pm \Delta P$)	118±4 кв.м
3	Иные характеристики объекта	-

Сведения о местоположении границ объекта					
1. Система координат 65:01 г. Южно-Сахалинска					
2. Сведения о характерных точках границ объекта					
Обозначение характерных точек границ	Координаты, м		Метод определения координат характерной точки	Средняя квадратическая погрешность положения характерной точки (Mt), м	Описание обозначения точки на местности (при наличии)
	X	Y			
1	2	3	4	5	6
1	2851,92	9599,26	Аналитический метод	0.10	-
2	2854,97	9633,92	Аналитический метод	0.10	-
3	2850,40	9634,10	Аналитический метод	0.10	-
4	2850,15	9629,00	Аналитический метод	0.10	-
5	2850,76	9625,68	Аналитический метод	0.10	-
6	2850,95	9623,50	Аналитический метод	0.10	-
7	2849,51	9607,07	Аналитический метод	0.10	-
8	2848,75	9599,44	Аналитический метод	0.10	-
1	2851,92	9599,26	Аналитический метод	0.10	-

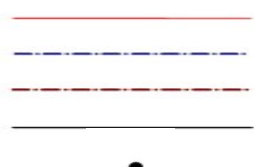
3. Сведения о характерных точках части (частей) границы объекта					
Обозначение характерных точек части границы	Координаты, м		Метод определения координат характерной точки	Средняя квадратическая погрешность положения характерной точки (Mt), м	Описание обозначения точки на местности (при наличии)
	X	Y			
1	2	3	4	5	6

Часть №-

План границ объекта



Масштаб 1:1500



- граница публичного сервитута
- - - установленная граница муниципального образования
- · - установленная граница населенного пункта
- граница земельного участка
- — характерная точка объекта