



АДМИНИСТРАЦИЯ ГОРОДА ЮЖНО-САХАЛИНСКА

ПОСТАНОВЛЕНИЕ

от 12.11.2021 № 2890-па

Об установлении публичных сервитутов в целях размещения линейных объектов системы газоснабжения для организации подключения (технологического присоединения) к сетям инженерно-технического обеспечения

В соответствии со статьей 274 Гражданского кодекса Российской Федерации, статьями 39.37, 39.38, 39.40, 39.41, 39.43 Земельного кодекса Российской Федерации, статьей 16 Федерального закона от 06.10.2003 № 131-ФЗ «Об общих принципах организации местного самоуправления в Российской Федерации», руководствуясь ст. 37 Устава городского округа «Город Южно-Сахалинск», администрация города Южно-Сахалинска **постановляет:**

1. Установить публичные сервитуты в интересах АО «Газпром газораспределение Дальний Восток» (ОГРН 1022701128317, ИНН 2722010548) в целях размещения линейных объектов системы газоснабжения для организации подключения (технологического присоединения) к сетям инженерно-технического обеспечения в отношении:

1.1. Земельного участка, расположенного: Сахалинская область, г. Южно-Сахалинск, СНТ «Авиатор», юго-восточнее участка № 9 по ул. Диспетчерской, на основании ходатайства АО «Газпром газораспределение Дальний Восток» об установлении публичного сервитута от 30.08.2021, договора о подключении (технологическом присоединении) объектов капитального строительства к сети газораспределения от 22.05.2018 № ТП-СХ13-07/264/20;

1.2. Земельного участка, расположенного: Сахалинская область, г. Южно-Сахалинск, СНТ «Авиатор», северо-восточнее участка № 6 по ул. Пилотов, на основании ходатайства АО «Газпром газораспределение Дальний Восток» об установлении публичного сервитута от 30.08.2021, договора о подключении (технологическом присоединении) объектов

капитального строительства к сети газораспределения от 20.05.2021 № ТП-СХ13-07/64/21;

1.3. Земельного участка, расположенного: Сахалинская область, г. Южно-Сахалинск, СНТ «Авиатор», южнее участка № 17А по ул. 2-я Северная, на основании ходатайства АО «Газпром газораспределение Дальний Восток» об установлении публичного сервитута от 30.08.2021, договора о подключении (технологическом присоединении) объектов капитального строительства к сети газораспределения от 05.02.2021 № ТП-СХ13-07/475/20;

1.4. Земельного участка, расположенного: Сахалинская область, г. Южно-Сахалинск, СНТ «Авиатор», северо-восточнее участка № 21 по ул. 2-я Восточная, на основании ходатайства АО «Газпром газораспределение Дальний Восток» об установлении публичного сервитута от 01.09.2021, договора о подключении (технологическом присоединении) объектов капитального строительства к сети газораспределения от 13.11.2020 № ТП-СХ13-07/416/20.

Земельные участки принадлежат СНТ «Авиатор» на основании постановления мэра города Южно-Сахалинска от 18.01.1996 № 69 «О предоставлении земельного участка садоводческому товариществу «Авиатор» и о передаче земельных участков в собственность граждан в составе садоводческого товарищества «Авиатор».

2. Утвердить границы публичных сервитутов в отношении земельных участков, указанных в подпунктах 1.1, 1.2, 1.3, 1.4 в соответствии с приложениями № 1, 2, 3, 4 соответственно.

3. Публичные сервитуты устанавливаются на 10 лет.

4. Установить срок, в течение которого использование земельных участков, указанных в пункте 1 настоящего постановления, в соответствии с их разрешенным использованием, будет невозможно или существенно затруднено в связи с осуществлением публичных сервитутов: 1 месяц.

5. Порядок установления зон с особыми условиями использования территорий и содержание ограничений прав на земельные участки в границах таких зон определен Правилами охраны газораспределительных сетей, утвержденными постановлением Правительства Российской Федерации от 20.11.2000 № 878.

6. Департаменту землепользования города Южно-Сахалинска:

- в порядке предусмотренном подпунктом 3 пункта 7 статьи 39.43 Земельного кодекса Российской Федерации направить копию постановления правообладателям земельных участков, в отношении которых принято решение об установлении публичных сервитутов и сведения о правах на которые поступили в соответствии с пунктом 1 или 8 статьи 39.42 Земельного кодекса Российской Федерации;

- направить копию постановления об установлении публичных сервитутов в орган регистрации прав;

- направить обладателю публичных сервитутов копию постановления об установлении публичных сервитутов, сведения о лицах, являющихся правообладателями земельных участков, сведения о лицах, подавших заявления об учете их прав (обременений прав) на земельные участки, способах связи с ними, копии документов, подтверждающих права указанных лиц на земельные участки.

7. АО «Газпром газораспределение Дальний Восток»:

- в соответствии со статьей 39.46 Земельного кодекса Российской Федерации провести мероприятия по определению рыночной стоимости земельных участков в соответствии с Федеральным законом от 29.07.1998 № 135-ФЗ «Об оценочной деятельности в Российской Федерации» для определения размера платы за установленные ограничения;

- заключить с правообладателями земельных участков соглашения об осуществлении публичного сервитута;

- привести земельные участки, указанные в пункте 1 настоящего постановления, в состояние, пригодное для использования в соответствии с видом разрешенного использования, в соответствии с требованиями пункта 8 статьи 39.50 Земельного кодекса Российской Федерации.

8. Настоящее постановление администрации города Южно-Сахалинска (за исключением приложений к нему) опубликовать в газете «Южно-Сахалинск сегодня» и разместить на официальном сайте администрации города «Южно-Сахалинск» в течение пяти рабочих дней со дня принятия решения об установлении публичных сервитутов.

9. Контроль исполнения постановления администрации города Южно-Сахалинска возложить на директора Департамента землепользования города Южно-Сахалинска (Федотова Е.В.).

Мэр города

С.А.Надсадин

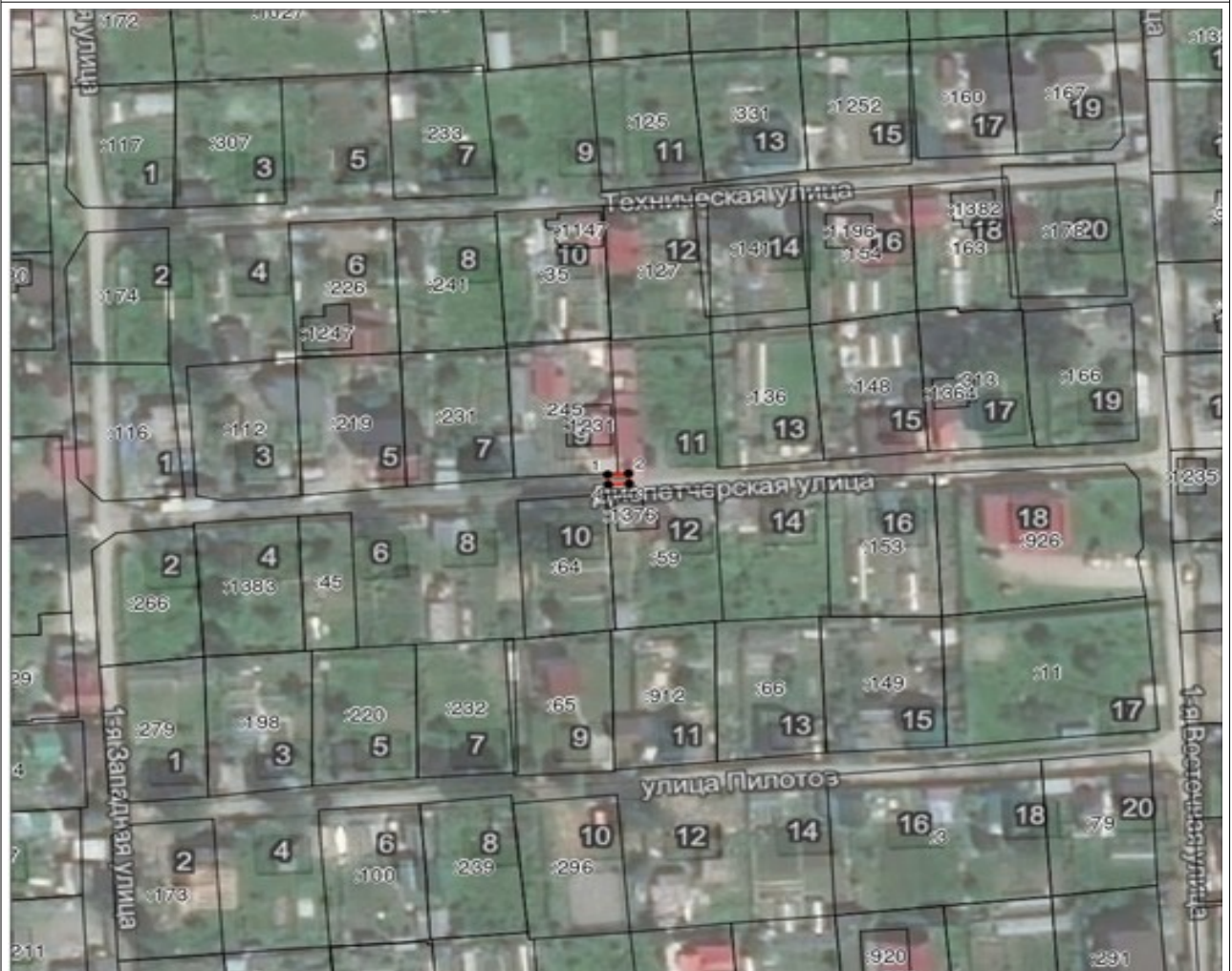
Приложение № 1
УТВЕРЖДЕНО
постановлением администрации
города Южно-Сахалинска
от 12.11.2021 № 2890-па

ОПИСАНИЕ МЕСТОПОЛОЖЕНИЯ ГРАНИЦ

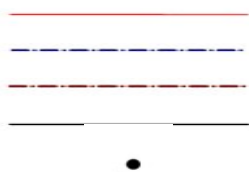
Сведения об объекте		
№ п/п	Характеристики объекта	Описание характеристик
1	2	3
1	Местоположение объекта	-
2	Площадь объекта \pm величина погрешности определения площади ($P \pm \Delta P$)	9 \pm 1 кв.м
3	Иные характеристики объекта	-

Сведения о местоположении границ объекта					
1. Система координат МСК г. Южно-Сахалинска					
2. Сведения о характерных точках границ объекта					
Обозначение характерных точек границ	Координаты, м		Метод определения координат характерной точки	Средняя квадратическая погрешность положения характерной точки (Mt), м	Описание обозначения точки на местности (при наличии)
	X	Y			
1	2	3	4	5	6
1	2784,54	9531,73	Аналитический метод	0.10	-
2	2784,75	9535,73	Аналитический метод	0.10	-
3	2782,56	9535,84	Аналитический метод	0.10	-
4	2782,33	9531,86	Аналитический метод	0.10	-
1	2784,54	9531,73	Аналитический метод	0.10	-
3. Сведения о характерных точках части (частей) границы объекта					
Обозначение характерных точек части границы	Координаты, м		Метод определения координат характерной точки	Средняя квадратическая погрешность положения характерной точки (Mt), м	Описание обозначения точки на местности (при наличии)
	X	Y			
1	2	3	4	5	6
-	-	-	-	-	-
-	-	-	-	-	-

План границ объекта



Масштаб 1:1300



- граница публичного сервитута
- - - установленная граница муниципального образования
- · - установленная граница населенного пункта
- граница земельного участка
- — характерная точка объекта

Приложение № 2
УТВЕРЖДЕНО
постановлением администрации
города Южно-Сахалинска
от 12.11.2021 № 2890-па

ОПИСАНИЕ МЕСТОПОЛОЖЕНИЯ ГРАНИЦ

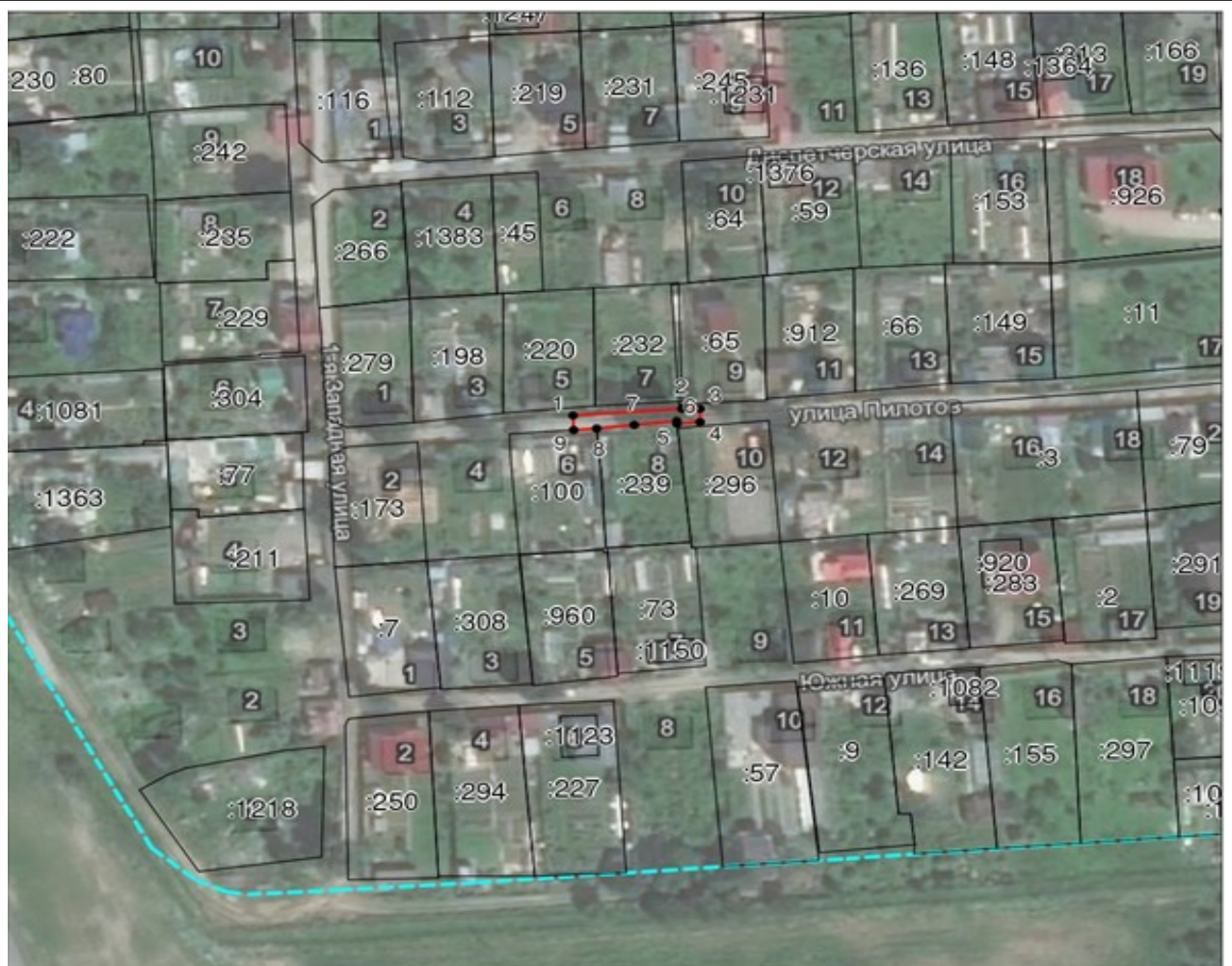
Сведения об объекте		
№ п/п	Характеристики объекта	Описание характеристик
1	2	3
1	Местоположение объекта	-
2	Площадь объекта ± величина погрешности определения площади ($P \pm \Delta P$)	94±3 кв.м
3	Иные характеристики объекта	-

Сведения о местоположении границ объекта					
1. Система координат МСК г. Южно-Сахалинска					
2. Сведения о характерных точках границ объекта					
Обозначение характерных точек границ	Координаты, м		Метод определения координат характерной точки	Средняя квадратическая погрешность положения характерной точки (Mt), м	Описание обозначения точки на местности (при наличии)
	X	Y			
1	2	3	4	5	6
1	2715,85	9491,11	Аналитический метод	0.10	-
2	2717,54	9514,73	Аналитический метод	0.10	-
3	2717,54	9518,71	Аналитический метод	0.10	-
4	2714,17	9518,71	Аналитический метод	0.10	-
5	2713,81	9513,65	Аналитический метод	0.10	-
6	2714,44	9513,59	Аналитический метод	0.10	-
7	2713,46	9504,40	Аналитический метод	0.10	-
8	2712,56	9496,24	Аналитический метод	0.10	-
9	2712,24	9491,24	Аналитический метод	0.10	-
1	2715,85	9491,11	Аналитический метод	0.10	-






3. Сведения о характерных точках части (частей) границы объекта

Обозначение характерных точек части границы	Координаты, м		Метод определения координат характерной точки	Средняя квадратическая погрешность положения характерной точки (M _t), м	Описание обозначения точки на местности (при наличии)
	X	Y			
1	2	3	4	5	6
-	-	-	-	-	-

План границ объекта



Масштаб 1:1500

    	<ul style="list-style-type: none"> – граница публичного сервитута – установленная граница муниципального образования – установленная граница населенного пункта – граница земельного участка – характерная точка объекта
---	---

Приложение № 3
УТВЕРЖДЕНО
постановлением администрации
города Южно-Сахалинска
от 12.11.2021 № 2890-па

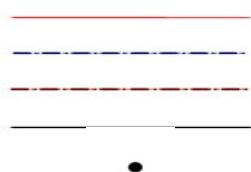
ОПИСАНИЕ МЕСТОПОЛОЖЕНИЯ ГРАНИЦ

Сведения об объекте		
№ п/п	Характеристики объекта	Описание характеристик
1	2	3
1	Местоположение объекта	-
2	Площадь объекта ± величина погрешности определения площади ($P \pm \Delta P$)	32±2 кв.м
3	Иные характеристики объекта	-

Сведения о местоположении границ объекта					
1. Система координат МСК г. Южно-Сахалинска					
2. Сведения о характерных точках границ объекта					
Обозначение характерных точек границ	Координаты, м		Метод определения координат характерной точки	Средняя квадратическая погрешность положения характерной точки (Mt), м	Описание обозначения точки на местности (при наличии)
	X	Y			
1	2	3	4	5	6
1	3125,14	9814,65	Аналитический метод	0.10	-
2	3125,62	9818,62	Аналитический метод	0.10	-
3	3117,65	9819,50	Аналитический метод	0.10	-
4	3117,30	9815,51	Аналитический метод	0.10	-
1	3125,14	9814,65	Аналитический метод	0.10	-
3. Сведения о характерных точках части (частей) границы объекта					
Обозначение характерных точек части границы	Координаты, м		Метод определения координат характерной точки	Средняя квадратическая погрешность положения характерной точки (Mt), м	Описание обозначения точки на местности (при наличии)
	X	Y			
1	2	3	4	5	6
-	-	-	-	-	-
План границ объекта					



Масштаб 1:1200



- граница публичного сервитута
- - - установленная граница муниципального образования
- - - установленная граница населенного пункта
- граница земельного участка
- — характерная точка объекта

Приложение № 4
УТВЕРЖДЕНО
постановлением администрации
города Южно-Сахалинска
от 12.11.2021 № 2890-па

ОПИСАНИЕ МЕСТОПОЛОЖЕНИЯ ГРАНИЦ

Сведения об объекте		
№ п/п	Характеристики объекта	Описание характеристик
1	2	3
1	Местоположение объекта	-
2	Площадь объекта ± величина погрешности определения площади ($P \pm \Delta P$)	18±1 кв.м
3	Иные характеристики объекта	-

Сведения о местоположении границ объекта					
1. Система координат МСК г. Южно-Сахалинска					
2. Сведения о характерных точках границ объекта					
Обозначение характерных точек границ	Координаты, м		Метод определения координат характерной точки	Средняя квадратическая погрешность положения характерной точки (Mt), м	Описание обозначения точки на местности (при наличии)
	X	Y			
1	2	3	4	5	6
1	2953,71	9683,64	Аналитический метод	0.10	-
2	2954,03	9688,03	Аналитический метод	0.10	-
3	2950,04	9688,32	Аналитический метод	0.10	-
4	2949,72	9683,83	Аналитический метод	0.10	-
5	2952,25	9683,74	Аналитический метод	0.10	-
1	2953,71	9683,64	Аналитический метод	0.10	-
3. Сведения о характерных точках части (частей) границы объекта					
Обозначение характерных точек части границы	Координаты, м		Метод определения координат характерной точки	Средняя квадратическая погрешность положения характерной точки (Mt), м	Описание обозначения точки на местности (при наличии)
	X	Y			
1	2	3	4	5	6
-	-	-	-	-	-

План границ объекта



Масштаб 1:1000

	<ul style="list-style-type: none"> — граница публичного сервитута - - - установленная граница муниципального образования - · - установленная граница населенного пункта — граница земельного участка • — характерная точка объекта
--	---