



## АДМИНИСТРАЦИЯ ГОРОДА ЮЖНО-САХАЛИНСКА

### ПОСТАНОВЛЕНИЕ

от 05.04.2024 № 965-па

О подготовке проекта планировки территории, предусматривающего размещение линейного объекта «Подъездная автомобильная дорога на участке от проектируемой ул. им. А.М. Горького до западной границы земельного участка с кадастровым номером 65:02:0000046:819 с устройством сетей инженерной инфраструктуры»

В соответствии со статьей 46 Градостроительного кодекса Российской Федерации, статьями 16, 46 Федерального закона № 131-ФЗ «Об общих принципах организации местного самоуправления в Российской Федерации», статьей 37 Устава городского округа «Город Южно-Сахалинск» администрация города Южно-Сахалинска **постановляет:**

1. Администрации города Южно-Сахалинска в лице Департамента архитектуры и градостроительства города Южно-Сахалинска подготовить проект планировки территории, предусматривающий размещение линейного объекта «Подъездная автомобильная дорога на участке от проектируемой ул. им. А.М. Горького до западной границы земельного участка с кадастровым номером 65:02:0000046:819 с устройством сетей инженерной инфраструктуры», в границах согласно схеме границ проектируемой территории (приложение № 1).

2. Утвердить техническое задание на выполнение инженерных изысканий для подготовки Проекта (приложение № 2).

3. Финансирование работ по подготовке проекта планировки территории, предусматривающего размещение линейного объекта «Подъездная

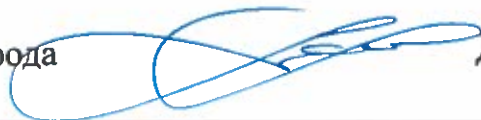
автомобильная дорога на участке от проектируемой ул. им. А.М. Горького до западной границы земельного участка с кадастровым номером 65:02:0000046:819 с устройством сетей инженерной инфраструктуры», осуществить за счет средств бюджета городского округа «Город Южно-Сахалинск».

4. Признать утратившим силу постановление администрации города Южно-Сахалинска от 02.11.2023 № 3246-па «О подготовке проекта планировки территории, предусматривающей размещение линейного объекта «Подъездная автомобильная дорога на участке от пр. Мира до земельного участка с кадастровым номером 65:02:0000046:819 с устройством сетей водоснабжения, сетей ливневой канализации и сетей хозяйственно-бытовой канализации».

5. Опубликовать настоящее постановление в газете «Южно-Сахалинск сегодня» и разместить на официальном сайте администрации города Южно-Сахалинска в течение трех дней со дня принятия постановления.

6. Контроль исполнения настоящего постановления возложить на директора Департамента архитектуры и градостроительства города Южно-Сахалинска (Ю Д.М.).

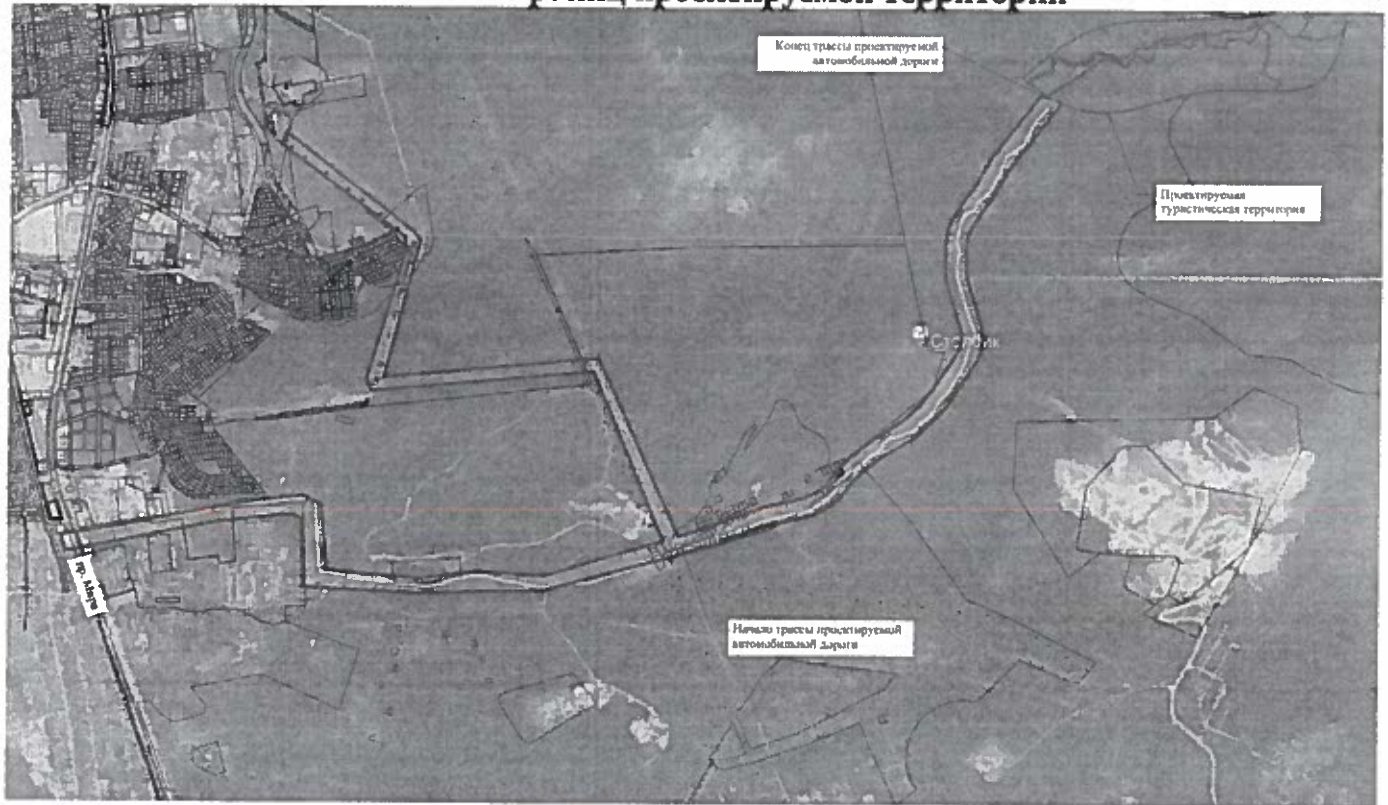
Исполняющий обязанности мэра города



Д.Ф.Хайбриев

Приложение № 1  
к постановлению администрации  
города Южно-Сахалинска  
от 05.04.2024 № 965-па

**Схема границ проектируемой территории**



————— - границы проектируемой территории

Приложение № 2  
УТВЕРЖДЕНО  
постановлением администрации  
города Южно-Сахалинска  
от 05.04.2024 № 965-па

### ТЕХНИЧЕСКОЕ ЗАДАНИЕ

на выполнение инженерных изысканий для подготовки проекта планировки территории, предусматривающего размещение линейного объекта «Подъездная автомобильная дорога на участке от проектируемой ул. им. А.М. Горького до западной границы земельного участка с кадастровым номером 65:02:0000046:819 с устройством сетей инженерной инфраструктуры»

1.	Наименование работ	Проект планировки территории, предусматривающий размещение линейного объекта «Подъездная автомобильная дорога на участке от проектируемой ул. им. А.М. Горького до западной границы земельного участка с кадастровым номером 65:02:0000046:819 с устройством сетей инженерной инфраструктуры»
2.	Основание для выполнения работ	1. Статья 41.2 Градостроительного кодекса РФ от 29.12.2004 № 190-ФЗ; 2. Постановление Правительства РФ от 31.03.2017 № 402.
3.	Описание проектируемой территории	«Подъездная автомобильная дорога на участке от проектируемой ул. им. А.М. Горького до западной границы земельного участка с кадастровым номером 65:02:0000046:819 с устройством сетей инженерной инфраструктуры»: - Местоположение — Сахалинская область, городской округ «Город Южно-Сахалинск»; - Категория автомобильной дороги на участке от проектируемой ул. им. А.М. Горького до туристической территории "Долина Айна" - IVБ-п (по СП243.1326000.2015. Свод правил. Проектирование и строительство автомобильных дорог с низкой инденсивностью движения"); - Общая протяженность границ подготовки документации по планировке территории (ориентировочно) — 13750 м.п. (согласно схеме границ проектируемой территории).
4.	Виды инженерных изысканий	Инженерно-геодезические; Инженерно-геологические.
5.	Цели и задачи работ	<b>1. Цель работ:</b> - Получение материалов о природных условиях территории, в отношении которой осуществляется

		<p>подготовка такой документации, и факторах техногенного воздействия на окружающую среду, прогнозов их изменения в целях обеспечения рационального и безопасного использования указанной территории;</p> <ul style="list-style-type: none"> <li>- Получение материалов, необходимых для установления границ зон планируемого размещения объектов капитального строительства, уточнения их предельных параметров, установления границ земельных участков;</li> <li>- Получение материалов, необходимых для обоснования проведения мероприятий по организации поверхностного стока вод, частичному или полному осушению территории и других подобных мероприятий, инженерной защите и благоустройству территории;</li> </ul> <p><b>2. Задачи работ:</b></p> <p>2.1. Выполнение топографической съемки (в цифровой форме) в масштабе 1:1000, сечение рельефа через 0,5 м с выполнением нижеперечисленных работ, а именно:</p> <ul style="list-style-type: none"> <li>- Определение координат пунктов плановой опорной сети;</li> <li>- Техническое нивелирование;</li> <li>- Предоставление ведомости реперов;</li> <li>- Таксация лесонасаждений;</li> <li>- Указание отметок существующих зданий, прилегающих к объекту;</li> <li>- Камеральная обработка результатов полевых работ;</li> <li>- Выполнение съемки всех подземных и надземных инженерных коммуникаций.</li> </ul> <p>На топосъемке показать технические характеристики: марки кабелей, материал и диаметр труб, глубина залегания коммуникаций, отметки дна и верха лотков, сечение лотков, отметки центров колодцев и их глубина; размеры тепловых камер с отметками низа и верха, высота и низ эстакад; опоры линий электропередачи и связи, их номера и количество проводов и напряжение, дать все пересечения трасс, характеристики. Привести сведения о владельцах коммуникаций и согласовать с владельцами расположение сетей. При геодезических изысканиях за основу принять пункты государственной геодезической сети. Плановые и</p>
--	--	--------------------------------------------------------------------------------------------------------------------------------------------------------------------------------------------------------------------------------------------------------------------------------------------------------------------------------------------------------------------------------------------------------------------------------------------------------------------------------------------------------------------------------------------------------------------------------------------------------------------------------------------------------------------------------------------------------------------------------------------------------------------------------------------------------------------------------------------------------------------------------------------------------------------------------------------------------------------------------------------------------------------------------------------------------------------------------------------------------------------------------------------------------------------------------------------------------------------------------------------------------------------------------------------------------------------------------------------------------------------------------------------------------------------------------------------------------------------------------------------------------------------------------------------------------------------------------------------------------------------------------------------------------------------------------------------------------------------------------------------------------------------------------------------------------------------------------------------------------------------------------------------------------------------------------------------------------------------------------------------------------------

высотные отметки пунктов получить в Управлении федеральной службы государственной регистрации, кадастра и картографии по Сахалинской области. В случае выполнения работ в неблагоприятный период времени (зимний) произвести уточнения в благоприятное время года. По итогам топографической съемки предоставить цифровую модель местности в сертифицированном программном комплексе (в виде триангулированной поверхности в координатах). Топографическую съемку согласовать с эксплуатирующими организациями на полноту и расположение инженерных сетей.

2.2. Выполнение инженерно-геологических изыскательских работ в состав которых входят следующие мероприятия:

- Разбивка, плановая и высотная привязка точек при расстоянии между ними не более 350м;
- Колонковое бурение скважин диаметром до 160 мм на дорожной оси. Ориентировочные точки бурения выработок определить исходя из особенностей местности и согласовать с Заказчиком до начала выполнения работ.

Предоставить фотоматериалы подтверждающие проведение работ по бурению скважин с привязкой к месту отбора проб;

- Отбор монолитов связных грунтов;
- Выполнение планов продольных и поперечных профилей дороги, отвечающих требованиям «СП 11-104-97 Система нормативных документов в строительстве. Инженерно-геодезические изыскания для строительства»;
- Проведение комплексных исследований физико-механических свойств глинистых грунтов;
- Проведение полного комплекса определений физических свойств для грунтов с включениями частиц диаметром более 1 мм (свыше 10%), плотности и влажности, границ текучести и раскатывания, плотность частиц грунта;
- Гранулометрический анализ ситовым методом и методом ареометра;
- Определение угла естественного откоса грунтов;
- Расчет плотности сухого грунта, коэффициента пористости, степени водонасыщения и показателя консистенции;
- Определение физико-механических свойств

		<p>песчаных грунтов, грунтовых строительных материалов;</p> <ul style="list-style-type: none"> <li>- Определение коррозионной активности грунтов и воды;</li> <li>- Проведение комплексных исследований химического состава воды, грунтов (почв) (приготовление и анализ водной вытяжки);</li> <li>- Сбор, изучение, систематизация материалов изысканий прошлых лет по горным выработкам;</li> <li>- Камеральная обработка комплексных исследований и отдельных определений физико-механических свойств, химического состава песчаных, скальных, полускальных, глинистых грунтов (пород), химического, бактериологического анализа воды.</li> <li>- Отчетная документация должна соответствовать требованиям основных нормативных документов и инструкций. В техническом отчете предоставить: инженерно-геологические разрезы между скважинами; карты фактического материала в М 1:500 с вынесенными инженерно-геологическими скважинами, точками опытных полевых работ; геолого-литологические колонки скважин масштабом 1:100. Глубину изучения грунтовых условий принять в зависимости от инженерно-геологических условий и технических характеристик проектируемого объекта, в соответствии с требованиями нормативных документов;</li> <li>- Инженерно-геологические изыскания должны обеспечить комплексное изучение инженерно-геологических условий района проектируемого объекта, включая рельеф, геологическое строение, геоморфологические и гидрогеологические условия, состав, состояние и свойства грунтов, геологические и инженерно-геологические процессы, изменение условий освоенных (застроенных) территорий, составление прогноза возможных изменений инженерно-геологических условий в сфере взаимодействия проектируемых объектов с геологической средой с целью получения необходимых и достаточных материалов для проектных решений строительства и эксплуатации объекта.</li> </ul>
6.	Нормативно-правовая база для выполнения	1. Приказ Росземкадастра от 28.03.2002 № П/256 «О введении местных систем координат»;

работ	<p>2. Постановление Правительства Сахалинской области от 15.04.2016 № 191 «О государственной информационной системе Сахалинской области «Географическая информационная система Сахалинской области»;</p> <p>3. СП 317.1325800.2017. Свод правил. Инженерно-геодезические изыскания для строительства. Общие правила производства работ;</p> <p>4. СП 47.13330.2016. Свод правил. Инженерные изыскания для строительства. Основные положения. Актуализированная редакция СНиП 11-02-96;</p> <p>5. Постановление Правительства Сахалинской области от 30.11.2021 № 515 «О создании Государственной информационной системы обеспечения градостроительной деятельности Сахалинской области»;</p> <p>6. Градостроительный кодекс Российской Федерации от 29.12.2004 № 190-ФЗ;</p> <p>7. Постановление Правительства РФ от 22.04.2017 № 485 «О составе материалов и результатов инженерных изысканий, подлежащих размещению в государственных информационных системах обеспечения градостроительной деятельности, Едином государственном фонде данных о состоянии окружающей среды, ее загрязнении, а также о форме и порядке их представления» (вместе с «Положением о составе материалов и результатов инженерных изысканий, подлежащих размещению в государственных информационных системах обеспечения градостроительной деятельности, Едином государственном фонде данных о состоянии окружающей среды, ее загрязнении», «Правилами представления материалов и результатов инженерных изысканий, подлежащих размещению в государственных информационных системах обеспечения градостроительной деятельности, Едином государственном фонде данных о состоянии окружающей среды, ее загрязнении»).</p> <p>8. СП 438.1325800.2019. Свод правил. Инженерные изыскания при планировке территорий. Общие требования от 25.02.2019 № 127/пр.</p> <p>Иные правовые акты регулирующие данную отрасль;</p>
-------	-------------------------------------------------------------------------------------------------------------------------------------------------------------------------------------------------------------------------------------------------------------------------------------------------------------------------------------------------------------------------------------------------------------------------------------------------------------------------------------------------------------------------------------------------------------------------------------------------------------------------------------------------------------------------------------------------------------------------------------------------------------------------------------------------------------------------------------------------------------------------------------------------------------------------------------------------------------------------------------------------------------------------------------------------------------------------------------------------------------------------------------------------------------------------------------------------------------------------------------------------------------------------------------------------------------------------------------------------------------------------------------------------------------------------------------------------------------------------------------------------------------------------------------------------------------------------------------------------------------------------------------------------------------------------------------------------------------------------------------------------------------------------------------------------------------------------------------------------------------------------------------------------



		<p>9. "СП 115.13330.2016. Свод правил. Геофизика опасных природных воздействий. Актуализированная редакция СНиП 22-01-95";</p> <p>10. СНиП 2.02.01-83*. Строительные нормы и правила. Основания зданий и сооружений;</p> <p>11. СНиП 2.01.14-83. Строительные нормы и правила. Определение расчетных гидрологических характеристик;</p> <p>12. СП 47.13330.2012 «Инженерные изыскания для строительства. Основные положения. Актуализированная редакция СНиП 11-02-96»;</p> <p>13. СП 11-104-97 «Инженерно-геодезические изыскания для строительства»;</p> <p>14. СП 11-104-97 «Инженерно-геодезические изыскания для строительства. Часть II. Выполнение съемки подземных коммуникаций при инженерно-геодезических изысканиях для строительства»;</p> <p>15. ГКИНП от 25.11.1986 № 02-049-86 «Условные знаки для топографических планов масштабов 1:5000, 1:2000, 1:1000, 1:500», утв. ГУГК при Совете Министров СССР 25 ноября 1986;</p> <p>16. ГКИНП-02-033-82 «Инструкция по топографической съемке в масштабах 1:5000, 1:2000, 1:1000 и 1:500»;</p> <p>17. СП 438.1325800.2019. Свод правил. Инженерные изыскания при планировке территорий. Общие требования от 25.02.2019 № 127/пр.</p> <p>18. Постановление Правительства Российской Федерации от 19.01.2006 № 20 «Об инженерных изысканиях для подготовки проектной документации, строительства, реконструкции объектов капитального строительства».</p>
7.	Требования к составу и содержанию Проекта	<p>1. Границы зон планируемого размещения объектов капитального строительства, ранее установленные на участке работ.</p> <p>2. Составить программу инженерных изысканий на основании настоящего технического задания и направить на согласование Заказчику работ.</p> <p>3. Результатом выполнения инженерно-геодезических изысканий является выполнение топографической съемки в масштабе 1:500 в МСК-65 (с составлением технического отчета) в соответствии с требованиями, установленными действующими нормативными правовыми</p>

документами, в том числе с учетом требований нормативными правовыми документами, отраженными в п. 6 настоящего технического задания.

4. Наименование слоев в сертифицированном программном комплексе должны соответствовать элементам, отображенным на топографическом плане.

5. Согласовать с эксплуатирующими организациями правильность нанесения на топографическом плане инженерных коммуникаций. Нанести пояснительные надписи о владельцах сетей на топографическом плане.

6. При геодезических изысканиях за основу принять пункты государственной геодезической сети. Плановые и высотные отметки пунктов получить в Федеральном фонде пространственных данных «Центр геодезии, картографии и инфраструктуры пространственных данных».

В случае выполнения работ в неблагоприятный период времени (зимний) произвести уточнения в благоприятное время года.

7. После выполнения работ. результаты предоставляется в виде:

- файл в формате DWG;
- в векторном формате в соответствии с Системой требований к пространственным данным градостроительной документации Сахалинской области, утвержденной приказом Министерства архитектуры и градостроительства Сахалинской области от 28.09.2022 № 3.39-38-п «О системе требований к пространственным данным градостроительной документации Сахалинской области» (вместе с «Положением о системе требований к пространственным данным градостроительной документации Сахалинской области», «Регламентом ведения системы требований к пространственным данным градостроительной документации Сахалинской области»), опубликованной по адресу: <https://grad.sakhalin.gov.ru/work/info-gisogd/> (Представляемые пространственные данные должны иметь привязку к системе координат).

- файл в формате JPEG или PDF.

- технический отчет на бумажном и электронном носителях. Текстовая форма представляется в

		форматах DOC, DOCX, TXT, RTF, XLS, XLSX и ODF.
8.	Порядок предоставления и согласования результата работ	В соответствии с постановлением Правительства РФ от 22 апреля 2017 г. № 485 «О составе материалов и результатов инженерных изысканий, подлежащих размещению в государственных информационных системах обеспечения градостроительной деятельности, Едином государственном фонде данных о состоянии окружающей среды, ее загрязнении, а также о форме и порядке их представления» не более чем <b>в 30-ти дневный срок</b> со дня получения материалов и результатов работ предоставить материалы в Департамент архитектуры и градостроительства города Южно-Сахалинска для проверки и размещения в информационных системах обеспечения градостроительной деятельности.
9.	Требование к сдаче-приемке работ	По результатам выполнения работ Подрядчик предоставляет: - сопроводительное письмо о завершении работ; - один экземпляр материалов на бумажном носителе и один экземпляр на электронном носителе.